

323143



323143

## MEMORIA DESCRIPTIVA

correspondiente a la solicitud de concesión de una

### PATENTE DE INTRODUCCION

SOLICITANTE: D. ERNESTO CASAS CALDUCH, de nacionalidad española.

RESIDENCIA: CASTELLON, calle Galicia, nº 19.

ENUNCIADO: "PERFECCIONAMIENTOS INTRODUCIDOS EN LA CONSTRUCCION DE BASTIDORES PARA SILLAS Y SIMILARES"

FUENTE DE ORIGEN: Perfeccionamientos utilizados por la firma WILDE+ SPIETH, residente en Alemania.

Prioridad: Patente ..... n.º ..... del .....

323143



1                   La Patente de Introducción que se solicita, reúne  
las condiciones que determina el vigente Estatuto sobre Pro-  
piedad Industrial, de fecha 26 de Julio de 1.929, texto re-  
fundido, publicado el 30 de Abril de 1.930.

5                   La fabricación actual de sillas y similares impo-  
ne severas condiciones, no solo en cuanto afecta a la orga-  
nización general del bastidor que soporta al respaldo y al-  
siento, sino en cuanto se refiere, en particular, a la ne-  
cesidad de combinar las propiedades mecánicas de dicho bas-  
10                   tidor, con un efecto funcional que permita desempeñar a la-  
silla una función sustancialmente anatómica principalmente-  
ejercida por el respaldo de esta última.

                  El invento, que ha sido practicado con éxito en -  
el extranjero, proporciona unos perfeccionamientos en la -  
15                   construcción de bastidores para sillas y similares, mediante  
los cuales resulta posible fabricar dichos bastidores par -  
tiendo de fases operativas que suponen costos de producción  
asequibles en su generalidad. Y también con el objeto del -  
invento puede conferirse a las sillas y similares una actua-  
20                   ción funcional que mejora las condiciones esenciales de sus  
similares conocidas bajo un funcionamiento en líneas genera-  
les simplificado.

                  En tal sentido la invención se caracteriza porque  
consisten en constituir el bastidor mediante un elemento de  
25                   pletina, a la cual se dota de al menos una brida transver-  
sal destinada a actuar como soporte del asiento, proveyendo  
además en combinación sobre la base de dicha pletina un ór-  
gano tubular operativamente dispuesto para recibir el aco-  
plamiento del soporte columnario del bastidor, pero con la-  
30                   particularidad de mecanizar en el antedicho elemento de ple-

323143



1 tina una ranura colisa que actúa como medio de anclaje so -  
bre la propia pletina de un soporte independiente para el -  
respaldo estando dicho soporte facultado de desplazamiento  
respecto de esta última, con posibilidad de fijación en sus  
5 distintas posiciones relativas.

En una ulterior característica, el soporte del -  
respaldo se constituye mediante sendas varillas paralelas -  
en posición vertical, las cuales están dotadas al menos de  
una angulación inferior en función de la que se sitúan aco-  
10 pladas a la pletina actuante como soporte del asiento con -  
auxilio de guías eventuales establecidas en la misma, estan  
do los extremos inferiores de dichas varillas enlazados por  
una placa en la que se practica un taladro enfrentado a la  
colisa prevista en la antedicha pletina para disponer ambas-  
15 piezas enlazadas entre sí por un órgano pasante de aprieto-  
que fija las distintas posiciones relativas de desplazamien-  
to de las citadas varillas respecto de la pletina que les -  
sirve de sostén, desplazándose por la colisa mecanizada en-  
esta última.

20 Para ayudar a la comprensión de la idea expuesta,  
se ha confeccionado a título explicativo y sin caracter res-  
trictivo alguno, una lámina de dibujos. Ilustra la presente  
Memoria como un ejemplo de realización del objeto que nos -  
ocupa.

25 La figura 1ª, corresponde a una planta inferior -  
de un bastidor para sillas o similares, obtenido según el -  
invento. Como puede observarse dicho bastidor queda consti-  
tuido mediante un elemento de pletina -1- a la cual se dota  
de al menos una brida transversal -2- destinada a actuar co-  
30 mo soporte del asiento, proveyendo además en combinación so

323143

16 FEB



1 bre la base de dicha pletina un órgano tubular -3- operati-  
vamente dispuesto para recibir el acoplamiento del soporte-  
columnario del bastidor. Principalmente se mecaniza en el -  
antedito elemento de pletina -1- una ranura colisa -4- que  
5 actúa como medio de anclaje sobre la propia pletina, de un-  
soporte independiente -5- para el respaldo, estando dicho -  
soporte -5- facultado de desplazamiento respecto de esta úl-  
tima con posibilidad de fijación en sus distintas posicio-  
nes relativas.

10 Entretanto, el soporte del respaldo (no represen-  
tado) se constituye fundamentalmente mediante sendas vari-  
llas paralelas -6- en posición vertical las cuales están do-  
tadas al menos de una angulación inferior -7- en función de  
la que se sitúan acopladas a la pletina -1- actuante como -  
15 soporte del asiento con auxilio de guías eventuales estable-  
cidas en la misma. Además los extremos inferiores de dichas  
varillas -6- se encuentran enlazados por una placa -8- en -  
la que se practica un taladro enfrentado a la colisa -4- pre-  
vista en la antedicha pletina -1-, para disponer ambas pie-  
zas -1- y -8- enlazadas entre sí por un órgano pasante de -  
20 aprieto o tornillo -9- que fija las distintas posiciones re-  
lativas de desplazamiento de la varilla -6- con relación a-  
la pletina -1-, estando ventajosamente la placa -8- dotada-  
de un recortado extremo -10- en el cual penetra el tubo -3-  
25 cuando aquella efectúa sus desplazamientos.

Por último la figura 2ª, corresponde a una sección  
longitudinal del propio bastidor para sillas y similares, se-  
gún la invención. En efecto, como puede observarse la pleti-  
na -1- que se combina con las varillas -6- actuantes como -  
30 soportes del respaldo presentan el soporte -2- para el a --

323143



1 sienta compuesto por un elemento transversal de perfil con-  
el que colabora el tubo básico -3- que recibe al soporte co-  
lumnario del bastidor. Entretanto, las varillas -6- quedan-  
5 acopladas sobre la antedicha pletina -1- a través de guías-  
o escotaduras previstas en el borde trasero de la misma, mos-  
trándose enlazada la repetida pletina -1- y la placa -8- que  
une los extremos de las varillas -6-, anguladas por -7-, a-  
través del tornillo de aprieto -9-, que fija las distintas-  
10 posiciones de desplazamiento de dichas varillas -6- o sopor-  
tes del respaldo, desplazándose por la colisa -4- mecaniza-  
da en la antedicha pletina -1-.

En el campo industrial, los resultados prácticos-  
de los perfeccionamientos descritos son decididamente venta-  
15 josos si consideramos que modifican las condiciones esencia-  
les de los procedimientos conocidos para llevar a cabo la -  
fabricación de bastidores para sillas y similares que unen-  
a propiedades mecánicas facultadas para desempeñar con toda  
precisión las funciones que le son propias, un efecto fun-  
20 cional que permite acomodar el respaldo de una silla a la -  
región dorsal de un usuario partiendo de una anatomía cual-  
quiera, estando conseguido dicho resultado a partir de un -  
proceso fabril en líneas generales elemental que, reduciendo  
costos de producción, beneficia la elaboración de sillas  
y similares a partir de bastidores metálicos.

25 Hecha la descripción precedente, es necesario aña-  
dir que los detalles de realización de la idea expuesta pue-  
den variar sin que por ello cambie la esencia de la inven-  
ción que es la que se desprende de los párrafos que antece-  
den y lo que se reivindica en la siguiente

N O T A

323143



1 En resumen: La Patente de Introducción que se solicita, ha de recaer sobre las reivindicaciones siguientes:

5 1ª.- PERFECCIONAMIENTOS INTRODUCIDOS EN LA CONSTRUCCION DE BASTIDORES PARA SILLAS Y SIMILARES, esencialmente caracterizados porque consisten en constituir el bastidor mediante un elemento de pletina, a la cual se dota de al menos una brida transversal destinada a actuar como soporte del asiento, proveyendo además en combinación sobre la base de dicha pletina un órgano tubular operativamente dispuesto para recibir el acoplamiento del soporte columnario del bastidor, pero con la particularidad de mecanizar en el antedicho elemento de pletina una ranura colisa que actúa como medio de anclaje sobre la propia pletina de un soporte independiente para el respaldo estando dicho soporte facultado de desplazamiento respecto de esta última con posibilidad de fijación en sus distintas posiciones relativas.

15 2ª.- PERFECCIONAMIENTOS, según reivindicación primera, esencialmente caracterizados porque consisten en constituir el soporte del respaldo mediante sendas varillas paralelas en posición vertical, las cuales están dotadas al menos de una angulación inferior en función de la que se sitúan acopladas a la pletina actuante como soporte del asiento con auxilio de guías eventuales establecidas en la misma, estando los extremos inferiores de dichas varillas enlazados por una placa en la que se practica un taladro en frentado a la colisa prevista en la antedicha pletina, para disponer ambas piezas enlazadas entre sí por un órgano pasante de apriete que fija las distintas posiciones relativas de desplazamiento de las citadas varillas respecto de

20

25

30

323143



1 la pletina que les sirve de sostén, desplazándose por la co  
lisa mecanizada en esta última.

3ª.- Se reivindica por último, como objeto sobre-  
el que ha de recaer la Patente de Introducción que se soli-  
5 cita, "PERFECCIONAMIENTOS INTRODUCIDOS EN LA CONSTRUCCION -  
DE BASTIDORES PARA SILLAS Y SIMILARES".

Todo tal y como queda descrito y reivindicado en-  
la presente Memoria que consta de siete hojas escritas a má-  
quina por una sola cara y dibujos que se acompañan.

10 Madrid, 16 de Febrero de 1.966

BERNARDO UNGRIA  
P.P.

firmado: Juan Pedraza

15

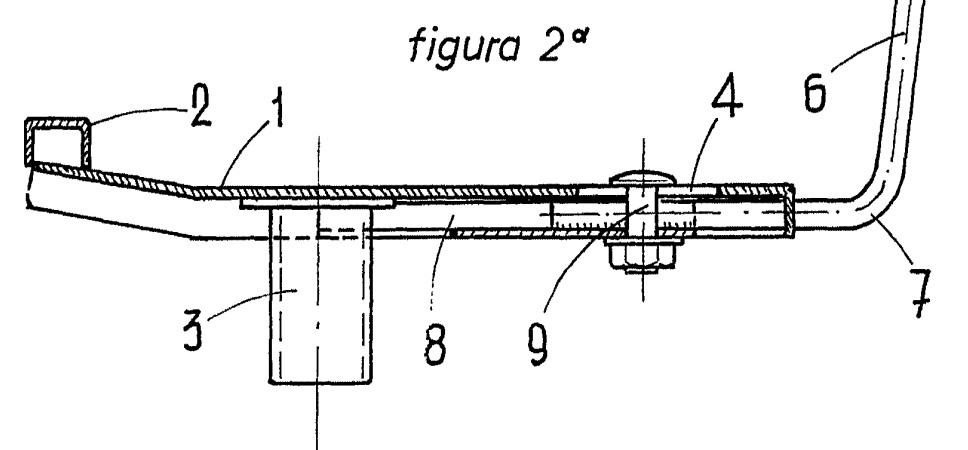
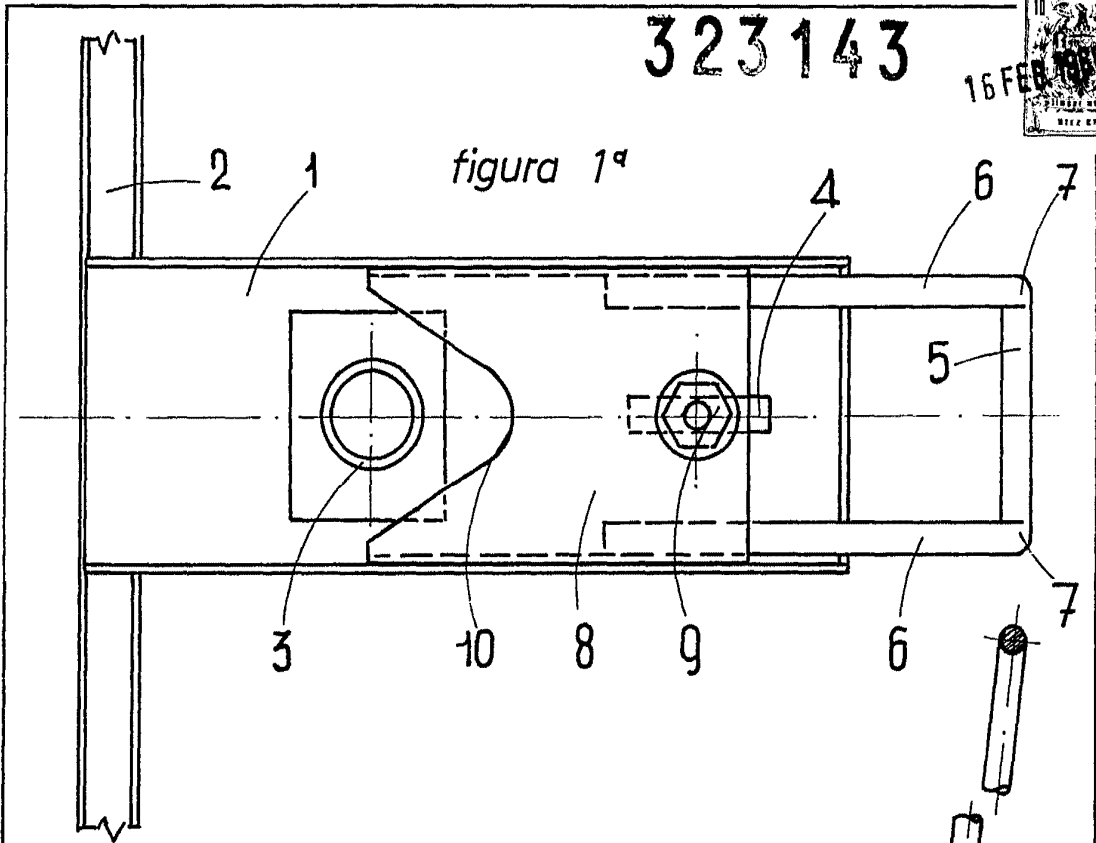
20

25

30

323143

16 FEB 1966



ESCALA VARIABLE  
Madrid, 16 de febrero de 1966  
BERNARDO UNGRIA  
P.P.

Firmado: Juan Pedraza