



11 FEB. 1936

322959

322959

P A T E N T E  
D E  
I N V E N C I O N

por "DISPOSITIVO DE MANDO ASISTIDO POR UNA OPERACION EN UNA MAQUINA DE ESCRIBIR", a favor de la firma suiza PAILLARD, S.A., domiciliada en SAINTE-CROIX, Vaud, Suiza.

= . =

MEMORIA DESCRIPTIVA

La presente invención tiene por objeto un dispositivo de mando asistido por una operación en una máquina de escribir.

- Los dispositivos de mando asistido por una operación de tabulación o de otra operación en las máquinas de escribir eléctricas son ya conocidos. Estos dispositivos son complicados y costosos. Funcionan de la manera siguiente:
- 5.



322959

Al presionar sobre una tecla del tabulador, un trinquete, o una leva, montado sobre una palanca entra en contacto con el árbol de mando a rotación continua. La palanca efectua una cierta carrera hasta desempeño del

5. trinquete o de la leva del árbol de mando. En este instante, un cerrojo mantiene la palanca de manera que le impida volver a su posición de reposo. El desempeño del cerrojo es provocado por uno de los topes del rail de tabulación fijado al carro después del desplazamiento de éste

10. durante su carrera de tabulación.

Este dispositivo, ya complejo, es generalmente completado por un dispositivo de bloqueo de las teclas del teclado, con el fin de evitar falsas maniobras por parte del usuario que puedan provocar el bloqueo de la máquina.

15. La presente invención tiene por objeto la obtención de un dispositivo de mando simplificado y de funcionamiento seguro.

Según la invención, el dispositivo de mando asistido de una operación en una máquina de escribir, cuya máquina comprende un árbol de mando a rotación continua y una

20. palanca de mando que lleva un mecanismo mandado por una tecla para enlazar momentáneamente el citado árbol y la citada palanca de mando con el fin de conducir esta última de una posición de reposo a una posición de trabajo, está

25. caracterizado por el hecho de que comprende un mecanismo mandado por la citada tecla para mantener la citada palanca de mando en posición de trabajo mientras la tecla permanece bajada.

4.1 FEB. 1936



322959

La figura única del dibujo anexo representa, esquemáticamente y a título de ejemplo, una forma de ejecución del dispositivo objeto de la invención.

Este dispositivo comprende una tecla 1 llevada por una pieza 2 y una palanca 3 enlazadas conjuntamente mediante un pivote 4. La palanca 3 es guiada lateralmente en una hendidura 5 de un soporte 6 solidario del bastidor de la máquina. Dicha palanca pivota en 7 y es vuelta en posición de reposo contra un tope, no representado, mediante un resorte 8.

La pieza 2 es guiada por una de sus extremidades mediante una espiga 9 solidaria del bastidor. Su otra extremidad arrastra, mediante una espiga 10, una palanca 11 en rotación alrededor de un pivote 12 fijado sobre un soporte 13 solidario del bastidor de la máquina.

La palanca de tabulación está constituida por dos brazos 14 y 15 que se sitúan en dos planos diferentes y enlazados rígidamente por una varilla 16. La palanca 14, guiada lateralmente en la hendidura 5 del soporte 6 y pivotante alrededor del eje 7, es vuelta en posición de reposo contra un tope, no representado, mediante un resorte, igualmente no representado.

Sobre la extremidad de la palanca 14 están montados trinquetes 17, 18 y 19 que pivotan sobre ejes 20 y 21 y llamados por resortes 22, 23 y 24. En posición de reposo, el trinquete 17 topa contra una espiga 25.

Una palanca de bloqueo 26, guiada lateralmente en la hendidura 5, pivota alrededor de un eje 27 y coopera con la palanca 3 por intermedio de una biela 28 y de un resorte 29.



322959

La palanca de bloqueo 26 presenta un pico 30 que coopera con un pico 31 que presenta la palanca 14. La palanca 15 está enlazada, en una de sus extremidades, a una palanca 32 que, por medios conocidos y no representados, manda la liberación del carro, del escape y del tope del tabulador, así como el embrague de un freno de tabulación.

Un árbol de mando 33 a rotación continua y que presenta acanaladuras es destinado a cooperar con un pico 34 del trinquete 17, el cual puede ser retenido en posición de reposo mediante un pico 35 del trinquete 19. El trinquete 17 puede ser liberado de esta posición de reposo mediante el trinquete 18, cooperando estos dos trinquetes a este efecto por picos 36 y 37. El trinquete 19 es de por sí mantenido fuera de la posición en la cual él retiene al trinquete 17 mediante un tope 38 que coopera con el trinquete 18, el cual de por sí es mandado por un tope 39 que presenta la palanca 11.

El mecanismo funciona de la manera siguiente:

Al presionar la tecla 1, se hace pivotar la palanca 3 alrededor de 7, lo que desplaza la biela 28 en la dirección de la flecha A y, por intermedio del resorte 29, la palanca 26. El pico 30 viene a apoyarse sobre el pico 31 de la palanca 14. Al propio tiempo, la pieza 2 arrastra la palanca 11 en el sentido de la flecha B y transmite, mediante el tope 39, su movimiento al trinquete 18, y después, mediante el tope 38, el trinquete 19.

El pico 35 desembraga el trinquete 17, el cual, bajo el efecto del resorte 22, se embraga bruscamente por



322959

su pico 34 en una de las acanaladuras del árbol 33.

La palanca de tabulación 14 es entonces arrastrada al ángulo  $\beta$  y el trinquete 17 se desembraga de la acanaladura para volver a tomar su posición de reposo, enclavada

5. por el pico 35, bajo el efecto del reborte 23 más fuerte que el resorte 22 y por intermedio de los picos 36 y 37.

El ángulo  $\alpha$  formado por los picos 30 y 31 se elige más débil que el ángulo  $\beta$ , con el fin de que el pico 30 pueda venir en este momento a situarse en posición enclavada bajo el pico 31 y así mantener la palanca 14 en posición de trabajo. La palanca 15, solidaria del pico 31, transmite su movimiento a la palanca 32, que, por medios conocidos y no representados, manda las diferentes operaciones antes mencionadas.

10. 15. La palanca 14 regresará a su posición de reposo solamente en el momento en que será suprimida la presión del dedo sobre la tecla 1. El par de llamada ejercido por el resorte 8 sobre la palanca 26 por intermedio de la biela 28 es más fuerte que el ejercido por el resorte 29. Así, el pico 30 se desembraga del pico 31 y el enclavado de la palanca 14 queda interrumpido.



322959

N O T A

Descrito el invento se declaran nuevas y de propia invención las siguientes reivindicaciones, con prioridad de la demanda de patente suiza N° 5027/65 del 9 de abril de 1.965.

5.

1. Dispositivo de mando asistido por una operación en una máquina de escribir, cuya máquina comprende un árbol de mando (3) a rotación continua y una palanca de mando (14,15) que lleva un mecanismo (17,18,19) mandado por una tecla

10. (1) para enlazar momentáneamente el citado árbol (3) y la citada palanca de mando (14, 15), con el fin de llevar a esta última de una posición de reposo a una posición de trabajo, caracterizado por el hecho de que comprende un mecanismo (3, 26, 28, 29) mandado por la citada tecla (1)

15. para mantener la citada palanca de mando (14, 15) en posición de trabajo en tanto la tecla permanece bajada.

2. Dispositivo según la reivindicación 1, caracterizado por el hecho de que el citado mecanismo de enclavado

20. (3, 26, 28, 29) de la palanca de mando (14, 15) comprende una palanca de enclavamiento (26) enlazada a una palanca de pulsación (3), por una parte mediante una biela (28),

fijada con juego en una de las citadas palancas, y por otra parte mediante un resorte (29), presentando la citada palanca

25.



322959

de enclavamiento un pico (30) destinado a venir a contacto con un pico correspondiente de la palanca de mando (14, 15) cuando esta última está enclavada.

5.                   3. Dispositivo según las reivindicaciones 1 y 2, caracterizado por el hecho de que la palanca de pulsación (3) es solicitada en posición de reposo mediante un resorte (8), siendo el par ejercido por este resorte sobre la palanca de enclavado (26), por intermedio de la biela (28), más elevado que el ejercido por el resorte (29) que enlaza las citadas palancas de enclavamiento y de pulsación (26 y 3).

4. Dispositivo de mando asistido por una operación en una máquina de escribir.

15.

Según se describe y reivindica en la presente memoria descriptiva que consta de 7 páginas foliadas y escritas a máquina por una sola de sus caras, acompañadas de una lámina de dibujos.

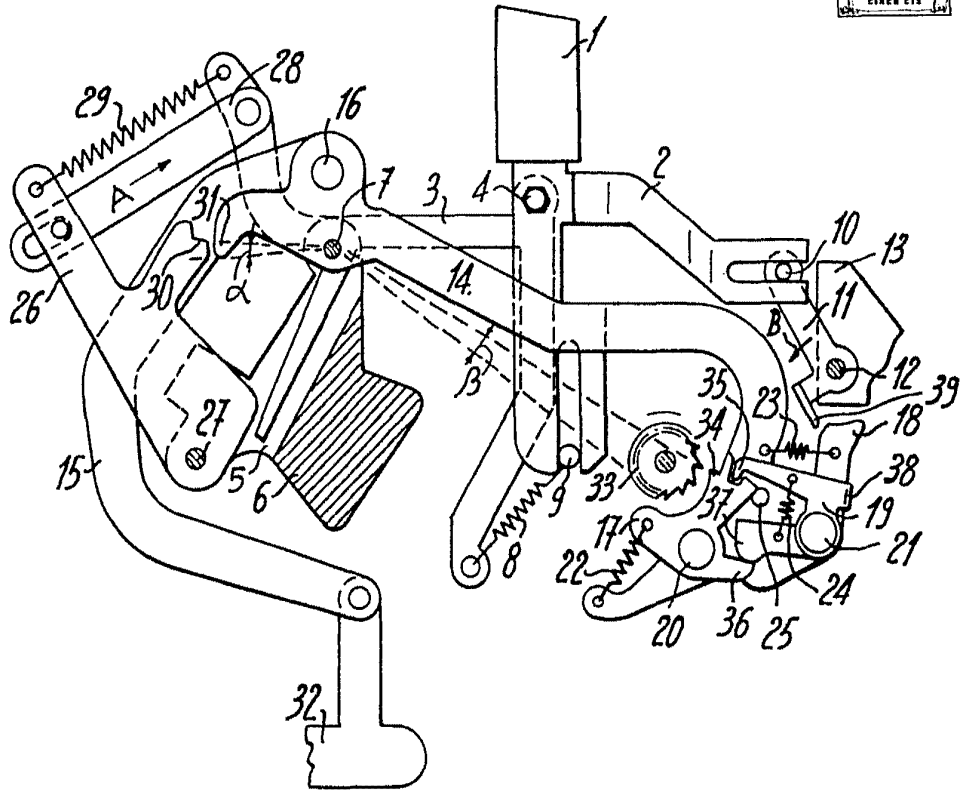
Madrid, a 1. FEB 1966

p. a. JUANME ISERN

P. P.

Firmado: JOSE RODRIGUEZ

322959



(8025)

Madrid, Jaime Isern  
*[Signature]*