



790500

322952

# MEMORIA DESCRIPTIVA

correspondiente a la solicitud de concesión de un a

## PATENTE DE INTRODUCCION

SOLICITANTE: ROLF JACOBSEN

RESIDENCIA: Meltzsersgate 9, OSLO, NORUEGA.-

ENUNCIADO: "MEJORAS EN ORGANOS DE REGULACION PARA  
CUERPOS DE CALEFACCION".

Prioridad: Patente ..... n.º ..... del .....

322952 11



1 El invento se refiere a un órgano de regulación para  
cuerpos de calefacción, en especial, si bien no exclusivamen  
te, para radiadores de placas o similares, con paredes inte-  
riores y exteriores, y una cámara situada entre ellas, desti  
5 nada a dar acogida a un agente de calefacción. El invento --  
quiere poner a disposición un órgano regulador, con cuya ayu  
da se pueda ajustar de manera sencilla la cantidad del agente  
fluyente de calefacción y su caída de presión en la válvula,  
y al mismo tiempo fijar eficazmente la resistencia límite de  
10 cada cuerpo de calefacción.

El invento recomienda para ello, que el órgano regula  
dor esté constituido de modo que una caja cilíndrica de vál-  
vula esté fijada fuertemente en taladros coaxiales de las pa  
redes del cuerpo de calefacción, el extremo de entrada de di-  
15 cha caja esté conectado a la tubería de ida del agente de ca-  
lefacción, y esté previsto un taladro en la pared de la caja,  
que se comunique con dicha tubería, habiéndose previsto un --  
cuerpo movable de válvula, que domina dicho taladro y que es  
tá provisto de una/superficie de cierre, que está limitada por  
20 una superficie extrema orientada en sentido inclinado respec-  
to al eje del cuerpo de válvula.

El invento será explicado con más detalle a base de  
un ejemplo de realización representado en el dibujo; en el -  
dibujo muestra la figura 1 la vista lateral de la parte supe  
25 rior de un cuerpo de calefacción con la válvula, la mitad su  
perior representada en sección, y la figura 2, una sección -  
longitudinal a través del cuerpo de válvula.

En el dibujo se ha designado con 1 la parte superior  
de un cuerpo de calefacción, por ejemplo, un radiador de pla  
30 cas, con las paredes interiores y exteriores la y lb, respec



1       tivamente, y con una cámara lc situada entre ellas, que tie-  
ne que ser alimentada con un agente calefactor.

5       En taladros coaxiales 2 de las paredes la y lb, está  
montada una caja de válvula 3, de forma cilíndrica, de la que  
un extremo sobresaliente está conectado a la tubería de ida  
5 mediante un codo 4, y en cuyo extremo sobresaliente por el  
otro lado, está atornillada una contratuerca 6, con la que -  
el cuerpo de calefacción 1 es comprimido contra el codo 4. -  
Para la hermetización de las conexiones, están insertados --  
10 anillos de junta, consistentes preferentemente en un material  
fibroso, entre las paredes del cuerpo de calefacción y el co-  
do o la contratuerca. Tal como puede apreciarse fácilmente,  
se puede fijar la caja de válvula en los taladros 2 del cuer-  
po de calefacción mediante soldadura blanda, soldadura autó-  
15 gena o de cualquier otro modo.

20       En la pared de la caja cilíndrica 3 de la válvula,  
está previsto un taladro 7, que está comunicado con la cáma-  
ra lc del cuerpo de calefacción 1. La superficie del taladro  
7 está adaptada a la diferencia de presión deseada y al cau-  
dal del agente calefactor. El taladro 7 está dominado por un  
cuerpo de válvula 8 de forma cilíndrica, que está montado de  
modo que puede girar en la caja 3. Este cuerpo 8 está sujeto  
por ejemplo, mediante un tornillo 9a, sobre el extremo de un  
husillo 9, que está soportado de manera giratoria en la con-  
25 tratuerca 6 y en una tuerca de guarnición 6'. Esta tuerca de  
guarnición 6' está atornillada desde fuera sobre la contra--  
tuerca 6. En el extremo exterior está provisto el husillo de  
una palanca o de un botón de mando giratorio 10.

30       El cuerpo de válvula penetra tanto en la caja 3, que  
su extremo delantero sobresale por encima del taladro 7, de

322952 11 FEB



1

modo que este cuerpo, en la posición representada en la figura 1, cubre el taladro 7 y cierra la afluencia del agente calefactor.

5

La superficie extrema interior 11 del cuerpo de válvula 8, está orientada en sentido inclinado respecto al eje, y preferentemente está algo curvada, tal como ha sido representado en la figura 2, de manera que el cuerpo de válvula 8, al cabo de aproximadamente medio giro a partir de la posición representada en la figura 1, deja franco el taladro y permite la afluencia máxima de agente calefactor al cuerpo de calefacción.

10

15

Tal como puede apreciarse fácilmente, el cuerpo de válvula 8 va cerrando poco a poco el taladro 7 durante su giro, o bien lo deja libre paulatinamente, con lo que se puede regular exactamente la afluencia deseada al cuerpo de calefacción, determinando el ángulo de inclinación de la superficie 11 de la válvula con respecto al eje de la misma, o bien el grado de curvatura de esta superficie extrema, la variación de la afluencia en función del ángulo de giro.

20

25

El cuerpo de válvula 8 puede fabricarse de un material algo flexible de manera elástica, por ejemplo, de material sintético, y ser equipado con un ánima axial 12. En esta forma de estructura, el agente calefactor hace presión sobre la pared interior del ánima 12 y dilata el cuerpo, con lo que aumenta la presión de obturación contra el lado interior de la caja.

30

Mediante variación de la forma de curvatura de la superficie extrema 11 y/o de la forma y tamaño del taladro 7, se puede regular la cantidad de agente calefactor alimentada así como la caída de presión en la válvula, bien sea a volun

322952

11 FEB



1 tad, o bien ajustándose a las circunstancias dadas.

Tal como puede reconocerse fácilmente, resulta posible disponer el cuerpo de válvula 8, en lugar de en forma giratoria, también de modo que puede ser desplazado axialmente entre una posición de cierre y una posición de apertura, disponiéndose entonces la superficie extrema inclinada de tal manera con relación al taladro 7, que cierre o abra paulatinamente el taladro en la forma más arriba descrita.

5  
10 En resumen, la Patente de Introducción que se solicita recaerá sobre las siguientes:

REIVINDICACIONES

15 1. Mejoras en órganos de regulación para cuerpos de calefacción, en especial para radiadores de placas o similares, con paredes exteriores e interiores, y una cámara situada entre ellas, destinada a dar acogida a un agente calefactor, caracterizadas porque una caja cilíndrica de válvula -- está fijada fuertemente en taladros coaxiales de las paredes del cuerpo de calefacción, mientras que el extremo de entrada de dicha caja está conectado a la tubería de ida del agente calefactor, habiéndose previsto un taladro en la pared de la caja, que está comunicado con la cámara anteriormente citada, y porque se ha previsto un cuerpo movable de válvula -- que domina dicho taladro y que está provisto de una superficie de cierre, que está limitada por una superficie extrema orientada en sentido inclinado respecto al eje del cuerpo -- de válvula.

20 2. Mejoras en órganos de regulación de acuerdo con la reivindicación 1, caracterizadas porque la superficie extrema del cuerpo de válvula está curvada.

25 30 3. Mejoras en órganos de regulación de acuerdo con

322952



1 la reivindicación 1, caracterizadas porque el mencionado --  
cuerpo de válvula tiene forma cilíndrica y está dispuesto de  
manera giratoria en la caja.

5 4. Mejoras en órganos de regulación de acuerdo con  
las reivindicaciones 1 y 3, caracterizadas porque el cuerpo  
de válvula está constituido por un material flexible elásti-  
camente, y provisto de un ánima axial.

10 5. Se reivindica por último como objeto sobre el --  
que ha de recaer la Patente de Introducción que se solicita:  
"MEJORAS EN ORGANOS DE REGULACION PARA CUERPOS DE CALEFAC  
CION".

Todo conforme queda descrito y reivindicado en la -  
presente memoria descriptiva que consta de seis páginas me-  
canografiadas y dibujos adjuntos.

15 Madrid, 11 de febrero de 1.966

BERNARDO UNGRIA  
p.p.

20 Fdo. Juan Pedraza

25

30

322952

11 FEB

Fig.1.

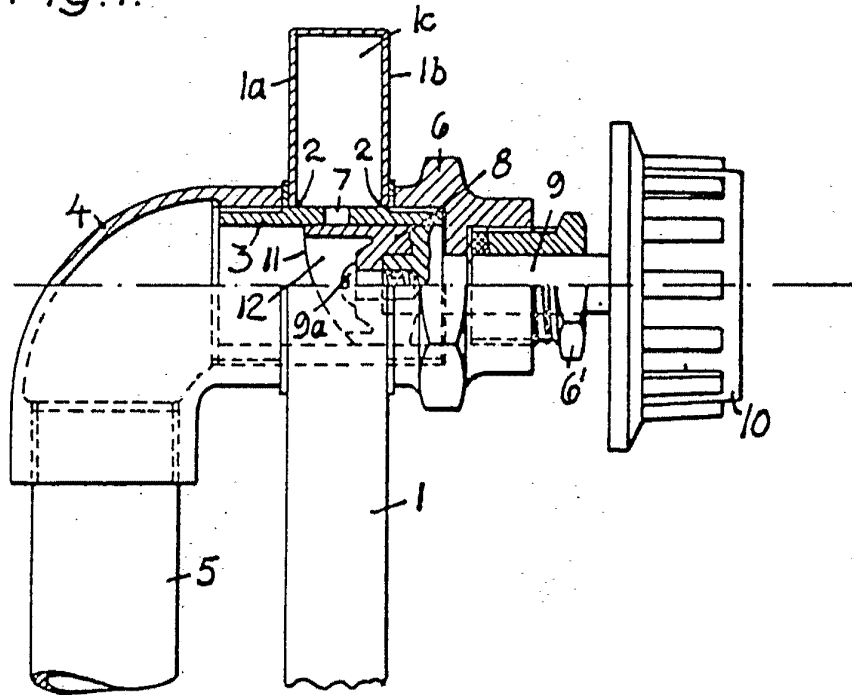
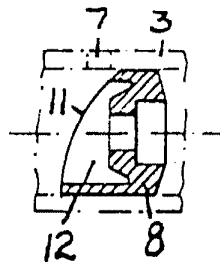


Fig.2.



ESCALA VARIABLE  
MADRID, 11 DE febrero DE 19 66

BERNARDO UNGRÍA  
P. P.

Juan Pérez