



322737

= PATENTE DE INVENCION =

que por veinte años, para España y posesiones, se solicita a favor de D. ANTONIO LOPEZ BRIONES, de nacionalidad española y domiciliado en Madrid, en la calle de Campoamor n^o 12, por "PLACA-LLAVE Y CERRADURA ELECTRICA".

= MEMORIA DESCRIPTIVA =

La presente memoria, se refiere a una cerradura de accio-
namiento eléctrico y cuya característica principal es que la
llave está constituida por una pequeña placa aislante cuya
superficie aparece sembrada de pequeños puntos conductores
5 que atraviesan dicha placa y asoman a la otra superficie en
forma de terminales Fig. 1. (a).

Entre dichos terminales se efectúan los puentes eléctri-
cos necesarios, según la combinación elegida y una tapa cu-
bre y protege esta superficie.

10 La cerradura presenta al exterior otra placa similar y
simétrica a la placa de la llave, de forma que los puntos
conductores de la placa llave, entre los cuales se han efec-
tuado puentes, cierran circuitos a relés y contactos de los
relés de que va dotada la cerradura eléctrica. Fig. 2. o
15 bien a un sistema de diodos y transistores.

Los puentes de la placa-llave pueden efectuarse a manera
de circuito impreso en una sola superficie de la placa, con
lo cual la placa-llave puede ser sumamente fina y manejable
Fig. 1 (b).

322737



20

De la misma manera, los puentes pueden efectuarse con bobinas, condensadores, resistencias y transistores miniatura, de forma que complementando el circuito electrónico del interior de la cerradura eléctrica entre en funcionamiento.

25

El electro B de las diferentes figuras tiene por misión liberar la cerradura quedando la puerta abierta.

30

Según el grado de seguridad requerido, pueden emplearse infinidad de combinaciones de relés, contactos, electros y alarmas, diodos y transistores, así si consideramos por ejemplo el montaje de la Fig. 3 muestra una combinación en donde únicamente los puentes 18-3 y 18-36 accionan la cerradura. Cualquier otro puente que se intente probar no producirá efecto. Si intentan efectuar un cortacircuito general no solamente no producirá efecto sino que hará sonar la alarma Z y ni aún los puentes que se vayan efectuando entre el punto 18 y cualquiera de los restantes puntos, incluidos el 3 y 36, en cualquier orden y en cualquier número de puentes, no producirá otro efecto sino accionar la alarma.

35

40

Únicamente funcionará efectuando el puente 18-3 y 18-36 simultáneamente.

45

De mucha más complicación es el montaje de la Fig. 4 en donde no basta efectuar el puente entre 18-3 y 18-36 sino que el puente 18-3 de la placa-llave debe ser de una resistencia de valor R (comprendido entre R_1 y R_2) del gráfico que se muestra en la figura 5. Cualquier otro valor que se utilice accionará la alarma sin conseguir abrir la cerradura, aunque se tengan montados los dos puentes.

50

55

Podemos elegir varias cerraduras de diferentes claves, pero seleccionadas de tal forma que puedan ser montadas todas las claves en una sola placa-llave de forma y manera que, esta única placa-llave sirva para abrir todas, por ejemplo, la cerradura eléctrica de la puerta del coche, del portal, del piso y alguna otra. Siendo la cerradura eléctrica un dispositivo accionado por relés, nada impide disponer de varios contactos de forma que a la vez que se abra la puerta del portal se encienda la luz de la escalera. Incluso un pequeño pulsador en la placa base, puede cerrar un puente que permita actuar desde el portal el timbre del piso.

60

65

En el coche, a la vez que se cierra la puerta, la cerradura puede conectar un sistema de alarma, utilizando interruptores de puerta en las restantes puertas, capot del motor y maletero. Al abrir el coche, un contacto especial puede poner en marcha el coche, siempre y cuando la palanca de cambio de marchas esté en punto muerto. De existir una marcha cualquiera metida, un contacto especial en la base de la palanca de cambios deja abierto el circuito. El electro B libera la parte mecánica de la cerradura, que puede consistir en un sistema del llamado "resbalón", o cualquier otro sistema, consistiendo la

70

322737

originalidad en la placa llave y dispositivo eléctrico a base de relés, o diodos y transistores.

NOTA



75 La patente de Invención que se solicita, recaerá sobre las particularidades siguientes:

80 1ª) "PLACA-LLAVE Y CERRADURA ELECTRICA" que se caracteriza porque la llave está constituida por una pequeña placa de material aislante y cuya superficie aparece sembrada de pequeños puntos conductores que la atraviesan y afloran a la otra superficie en forma de terminales para establecer puentes eléctricos o bien estos se efectúan por algún otro sistema p.e. como circuito impreso.

85 La cerradura presenta al exterior otra placa similar y simétrica a la placa-llave, de forma que los puntos conductores de la placa-llave, entre los cuales se han efectuado puentes, cierran circuitos a bobinados y contactos de relés, alarmas, etc., combinados de tal forma que hagan prácticamente imposible accionar la cerradura a no ser que se utilice la clave de puentes establecida de an

90 temano.

2ª) "PLACA-LLAVE Y CERRADURA ELECTRICA" Tal como queda en la Memoria que antecede, que consta de tres hojas foliadas y mecanografiadas por una sola cara.

Madrid, 5 de Febrero de 1.966.

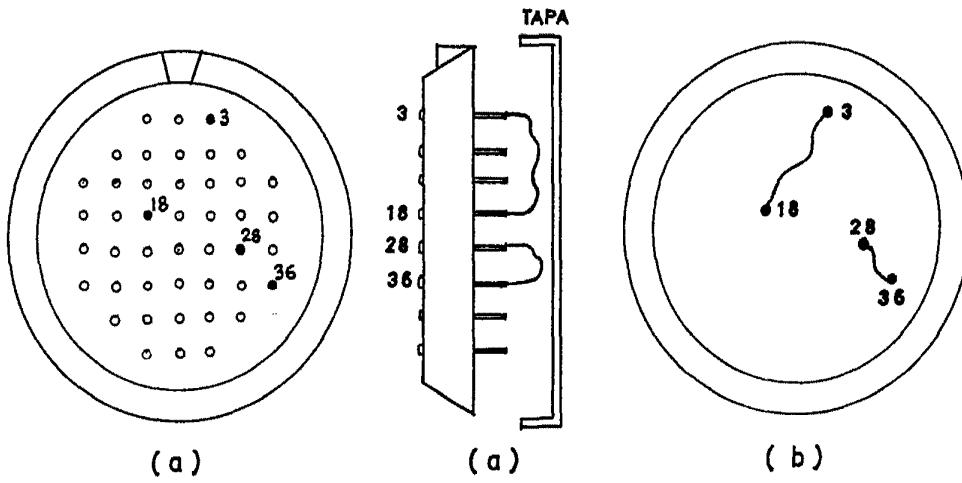


FIG. 1

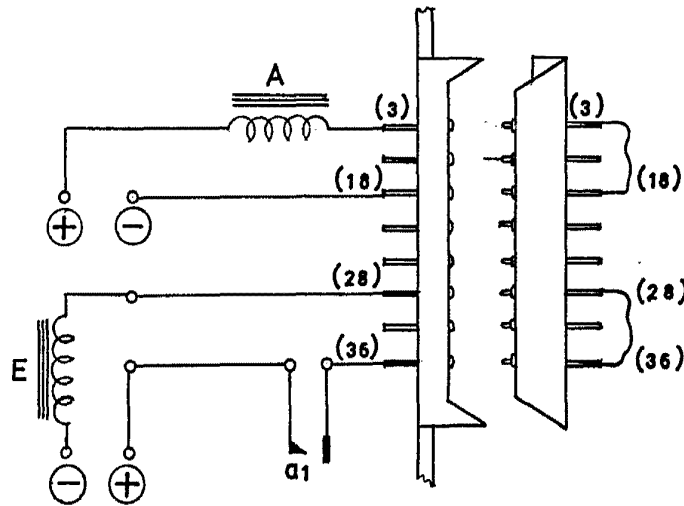


FIG. 2

8 FEB. 1966

Antonio Lopez Briones

ESCALA VARIABLE
MADRID - FEBRERO - 1966

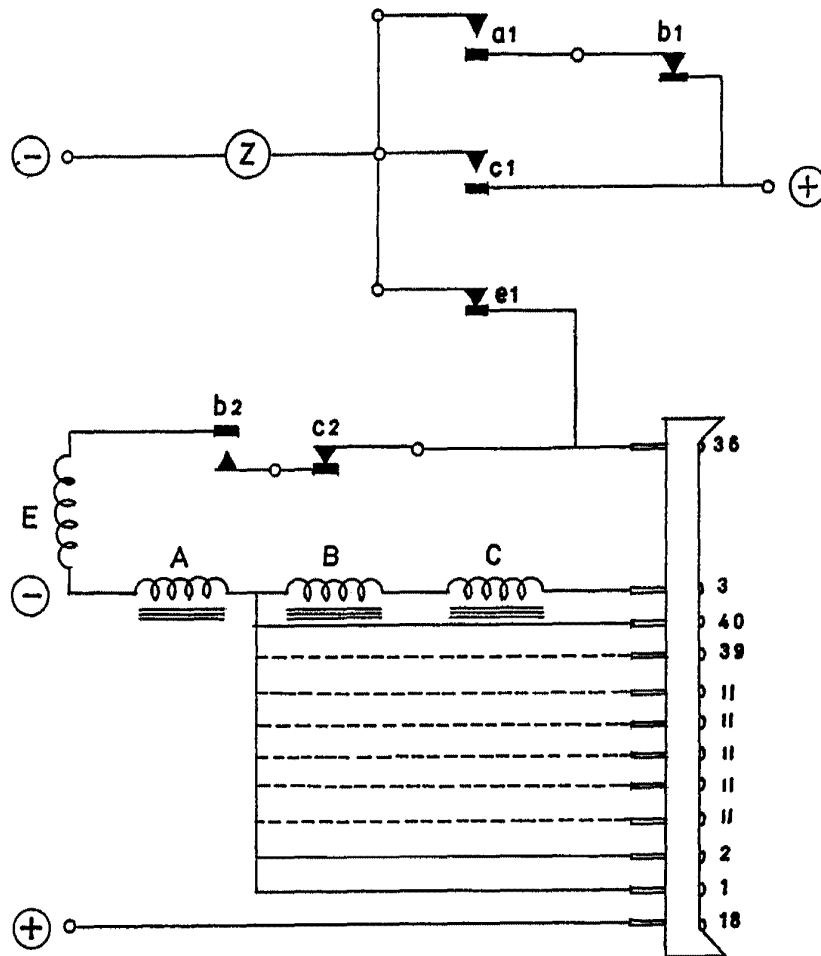


FIG. 4

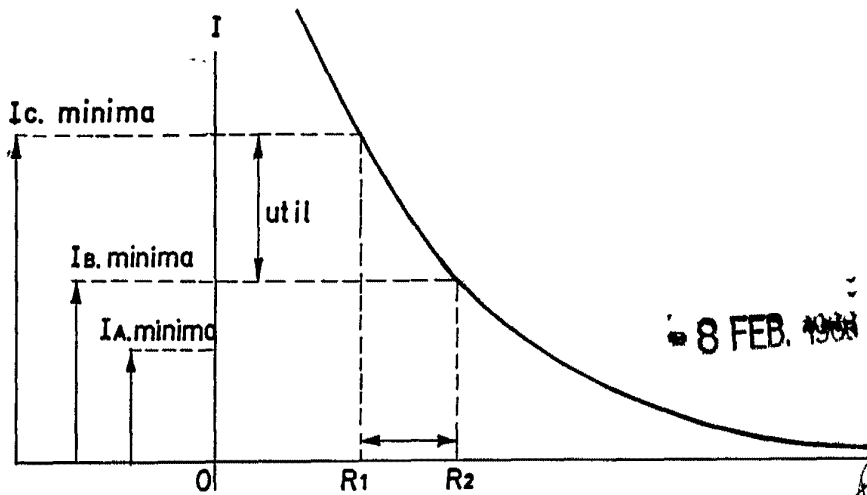


FIG. 5

ESCALA VARIABLE
MADRID - FEBRERO - 19 66

Antonio Lopez Briones