

322597



322597

PATENTE DE INVENCION

que por veinte años se solicita a favor de Dn. Celestino  
Olivares Albadalejo, de nacionalidad española, domiciliado  
en calle Rosal, 68 , Barcelona, y que ha de recaer sobre  
5 " PERFECCIONAMIENTOS EN LA FABRICACION DE PUERTAS BASCULANTES"

=====

Memoria descriptiva

10 El registro de la Patente de Invención que se soli-  
cita tiene por objeto garantizar la explotación exclusiva en  
todo el territorio nacional y sus posesiones de unos perfec-  
cionamientos en la fabricación de puertas basculantes , con-  
forme se describe a continuación y se representa gráficamente  
en el adjunto dibujo, a título de ejemplo.

15



Existen diversos tipos de puertas cuya apertura y cierre se efectuan por basculación total de la misma puerta, pero todas ellas adolecen de inconvenientes diversos, tanto en la dificultad de su manejo, como en su fabricación, instalación y conservación.

5

El solicitante de la patente por los perfeccionamientos a que se refiere la presente memoria ha conseguido eliminar los principales inconvenientes de los modelos existentes en el mercado, concibiendo una puerta basculante de cómodo y fácil manejo, así como elaboración racional, tanto en su estructura, como en su instalación.

10

Su fácil manejo viene garantizado porque la puerta bascula sobre dos pivotes, los cuales determinan el eje de giro de la puerta en su desplazamiento, quedando compensada por unos contrapesos colocados en el extremo de unos soportes al efecto dispuestos, simétricamente en relación al plano central del conjunto, los cuales contrapesos permitirán que la puerta sea alzada o bajada con un esfuerzo mínimo, así como que permanezca inmóvil en cualquier punto de su recorrido al cesar de accionarla sin necesidad de sujetarla de modo alguno.

15

20

De esta manera la apertura de la puerta se efectuará mediante una acción que vencerá la ligera reacción ofrecida por la puerta compensada por los contrapesos.

En lo referente a su fabricación e instalación, consisten las ventajas esenciales de la puerta en que está formada, en primer lugar, por un bastidor metálico, de tubo rectangular, el cual enmarca unas láminas o paneles de material plástico irrompible, que no necesitan ningún cuidado de conservación ni pintura, y duración ilimitada.

25

En segundo lugar, la instalación de la puerta consiste en la colocación de la misma sobre los pivotes alrededor de los cuales basculará, seguida de la colocación de los brazos de

30



soporte de los contrapesos y de éstos sobre los primeros. Anteriormente se habrán colocado de forma adecuada los montantes y travesaños que formarán el cerco o marco de la puerta.

Para facilitar la comprensión de los perfeccionamientos objeto de la invención, se acompañan planos representativos de un ejemplo de realización no limitativo, en los cuales:

- la figura 1 es una vista de la puerta en su sección horizontal;
- la figura 2 dibuja una sección vertical de la puerta;

finalmente las figuras 3 y 4 dibujan la puerta en sus posiciones de cerrada y abierta, indicándose la situación relativa de los diversos elementos de la misma.

Siguiendo los diseños se observa la puerta, constituida por un marco o bastidor (5) de perfil tubular laminado, cuya sección cuadrangular presenta un apéndice labial (6) en forma de pestaña. Sobre este apéndice y sujeto por el juntillo (7) se coloca fuertemente apoyada, la lámina de material plástico irrompible (8) que constituye la parte central de la puerta.

Considerada horizontalmente, la puerta posee en su parte central un bastidor horizontal (9), también de perfil tubular, provisto de dos apéndices labiales (10) y (11), dispuestos simétricamente sobre los que se apoyarán las láminas plásticas (8) y (8') que forman el alma central de la puerta.

El perfil horizontal inferior (12) del bastidor, también posee dos apéndices labiales simétricos, (13) y (14), el segundo de los cuales coincide en toda su longitud con el borde protegido (15) del dintel inferior (16) de la puerta.

Los dinteles laterales de la puerta quedan formados y protegidos por sendos perfiles en U, (17), sujetos y cerrados por los ángulares laterales (18).

322597



- 4 -

5 Sobre estos dinteles, coinciden en toda su longitud los tapajuntas (19) formados por pasamanos soldados al bastidor (5). El travesaño horizontal superior (9') coincidirá en toda su longitud con el denticulado superior (16') de la puerta.

10 En la parte superior del bastidor hay sujetos cuatro tubos de sección cuadrangular (20), dispuestos dos a cada costado, en los cuales se introducirán los extremos (21) de cada uno de los dos soportes (22) del contrapeso (23). Estos soportes a su vez poseen en su parte inferior el alojamiento (24) donde se introducirán los pivotes alrededor y sobre los cuales girará y basculará la puerta.

15 Cada soporte está formado por dos brazos (22) y (22'), cuyos extremos (21) quedan unidos al bastidor de la puerta, y por dos tirantes transversales (25) y (26), que nacen junto al alojamiento del pivote, formando todos ellos un sistema reticular de rigidez suficiente para la estabilidad y buen funcionamiento del conjunto.

20 Encontrándose la puerta en posición cerrada, tal como se representa en la figura 3, el momento dinámico de los contrapesos (23) con respecto al pivote (24) es prácticamente igual al momento dinámico de la puerta con respecto al mismo pivote, por lo que ambas masas estarán equilibradas, bastando una simple acción o fuerza a efectuar bien sea en  
25 la propia puerta o en los contrapesos para que el conjunto bascule, cambiando de posición y por consiguiente motivando la apertura de la puerta.

30 Los materiales, forma, tamaño y disposición de los elementos serán susceptibles de variación, siempre que ésta no suponga una alteración de la esencialidad del invento.



Los términos en que se ha redactado esta memoria deberán ser tomados siempre en sentido amplio, no limitativo.

NOTA DE REIVINDICACIONES

- 5                    Se reivindica como propio y nuevo, a favor de  
Dn. Celestino Olivares Albadalejo, domiciliado en Barcelona, lo especificado en las siguientes reivindicaciones:
- 10                    PRIMERA.- Perfeccionamientos en la fabricación de puertas basculantes, caracterizados en que está formada por un marco o bastidor, cuyos montantes verticales y travesaño horizontal superior estén constituidos por sendos perfiles tubulares de sección cuadrangular, provistos de un apéndice labial en forma de pestaña, sobre el que se apoyará la lámina plástica que forma el alma de la puerta; siendo
- 15                    los travesaños horizontales medio e inferior del bastidor también de perfil tubular cuya sección presenta dos apéndices labiales simétricos, para apoyarse sobre ellos las placas de plástico de la puerta, las cuales quedarán así sujetas entre los apéndices labiales y unos junquillos metálicos de sección angular.
- 20                    SEGUNDA.- Los mismos perfeccionamientos a que se refiere la reivindicación anterior, caracterizados porque a todo lo largo de los montantes del bastidor de la puerta hay un tapajuntas, formado por un pasamano metálico, soldado al bastidor, el cual se apoya debidamente sobre el dintel
- 25                    de la puerta, formado por un perfil metálico en forma de U, unido a otro perfil de sección angular.
- TERCERA.- Los mismos perfeccionamientos a que se refiere la reivindicación primera, caracterizados porque a la parte

- 6 - 322597<sup>3</sup>



5 superior del bastidor se sujetan los soportes sobre los que  
basculará la puerta alrededor de dos pivotes simétricos y  
laterales, a los cuales soportes quedan también sujetos los  
contrapesos que equilibran el peso de la puerta y permiten  
el desplazamiento de la misma, así como la permanencia de  
la puerta en cualquier punto de su recorrido sin necesidad  
de ser fijada, caracterizados los citados soportes porque  
están formados por dos brazos horizontales, que se unen al bas-  
tidor de la puerta y otros brazos transversales que forman un  
10 sistema rígido y estable que se apoya sobre los pivotes alrededor  
de los cuales bascula la puerta.

CUARTA.- PERFECCIONAMIENTOS EN LA FABRICACION DE PUERTAS  
BASCULANTES.

15 Tal y como se deja descrito en la memoria precedente  
que consta de seis hojas foliadas y mecanografiadas por una  
sola de sus caras y una hoja de planos.

Madrid, 3 Febrero 1966

P.A. de Dn. Celestino Olivares  
Albadalejo

Victor Gil Vega

322597

DO NOT WRITE IN THESE SPACES

Hoja Única

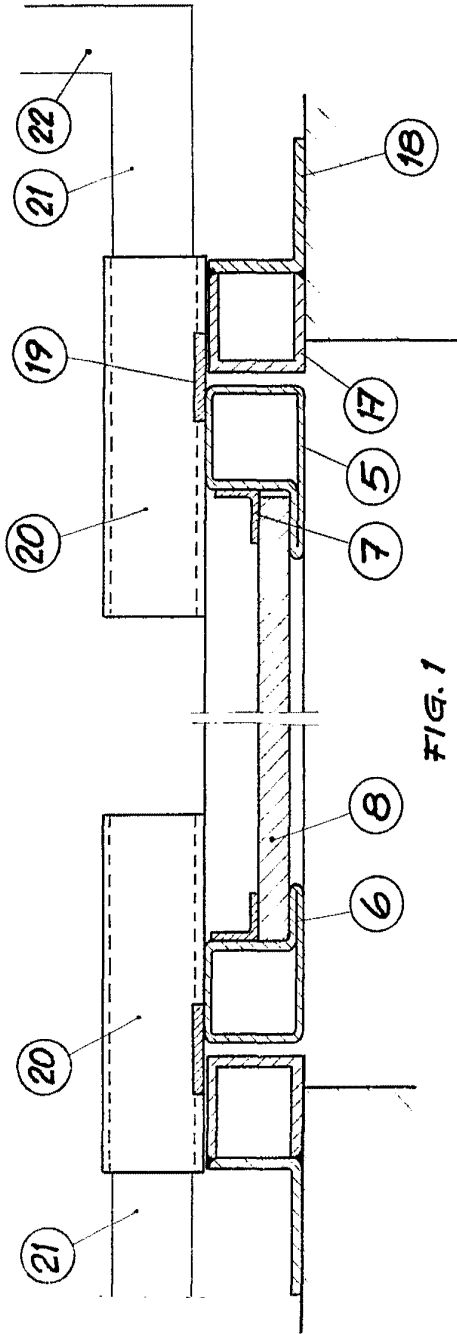


FIG. 1

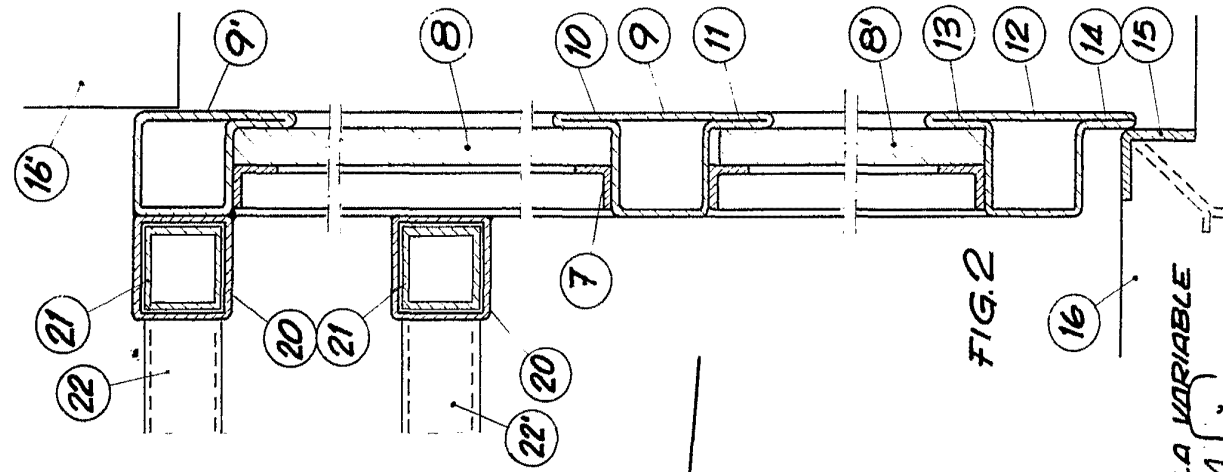


FIG. 2

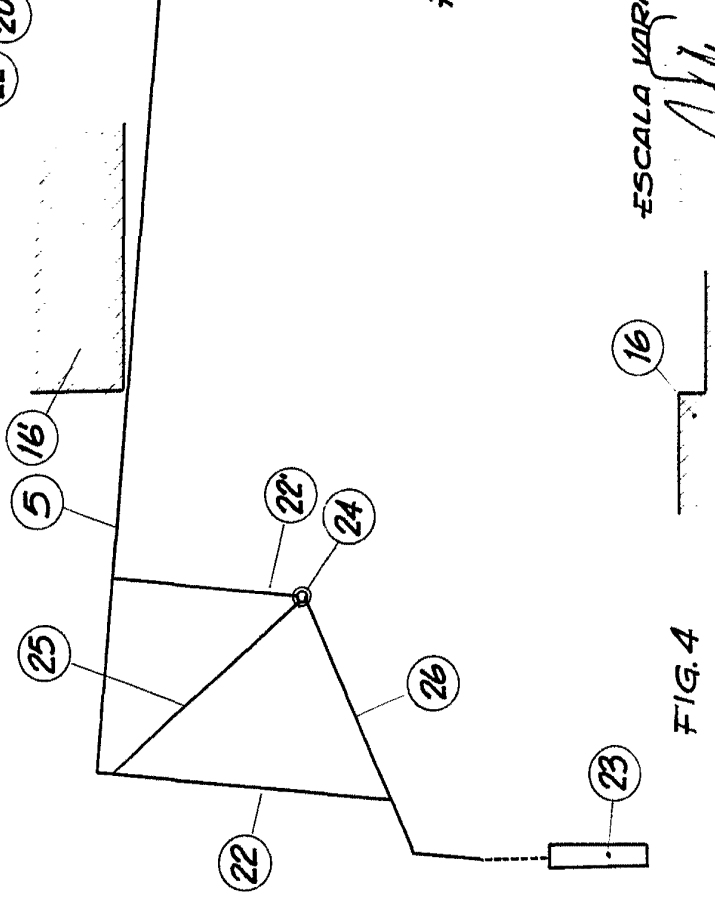


FIG. 3

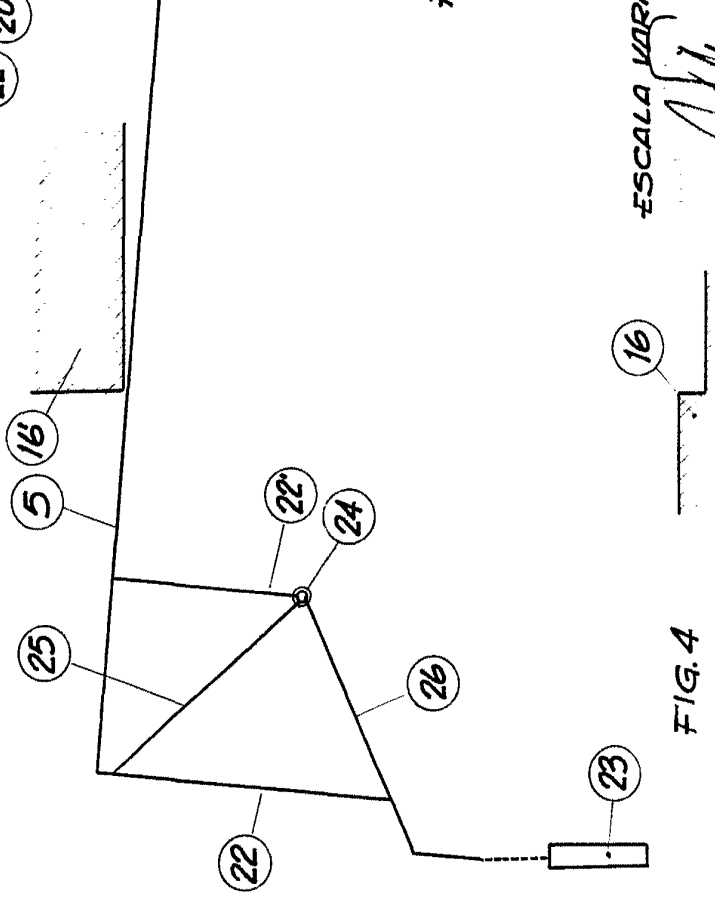


FIG. 4

ESCALA VARIABLE

*[Handwritten signature]*

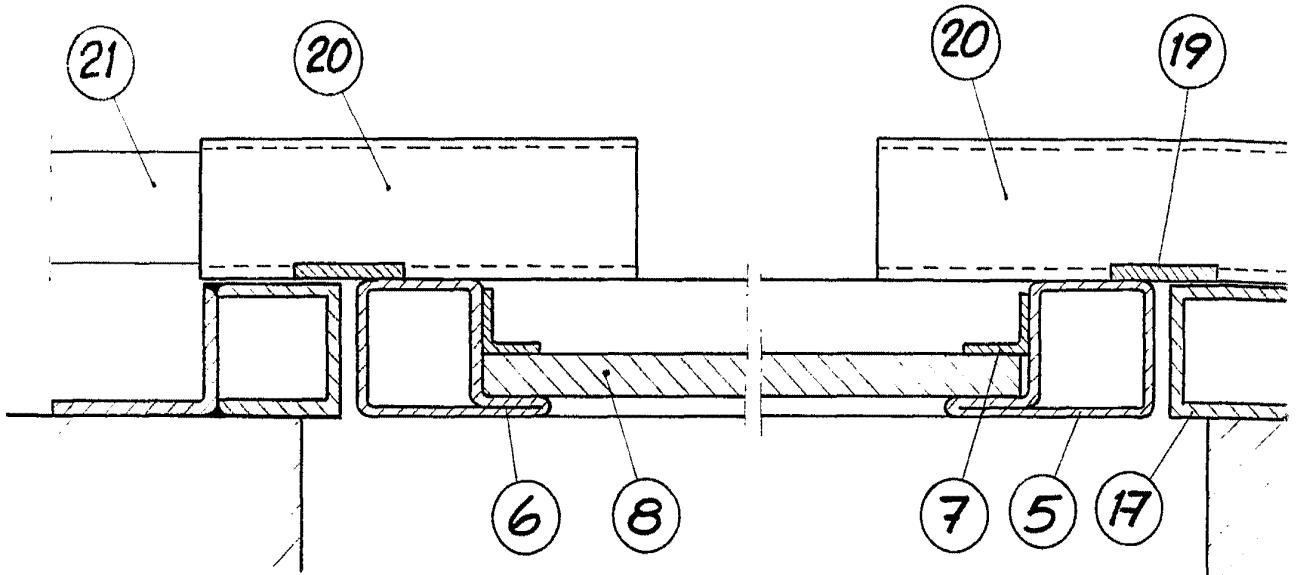


FIG. 1

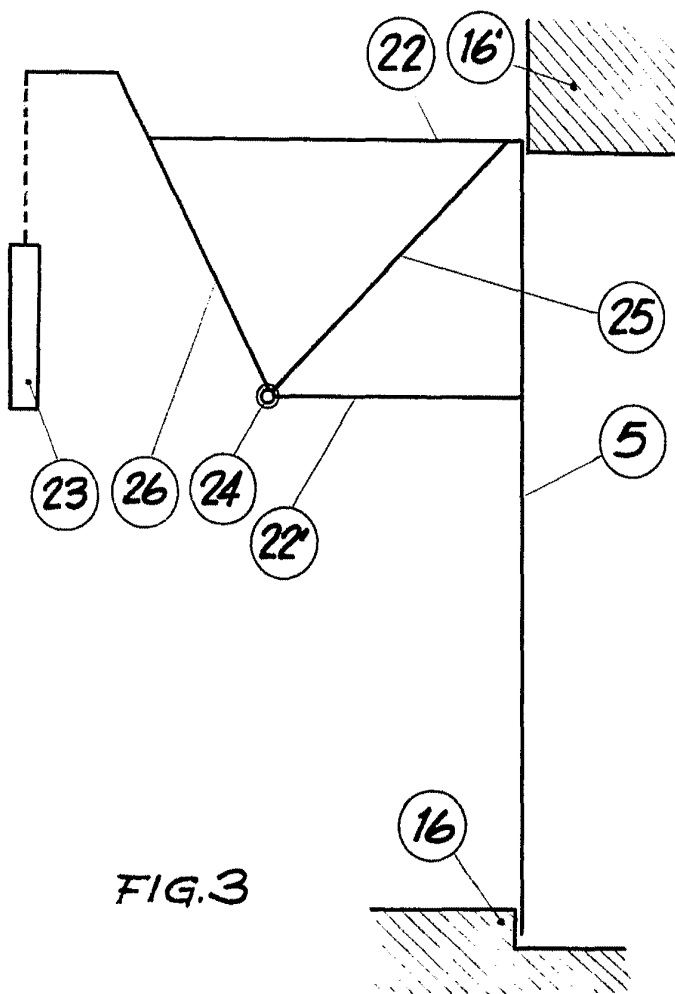


FIG. 3

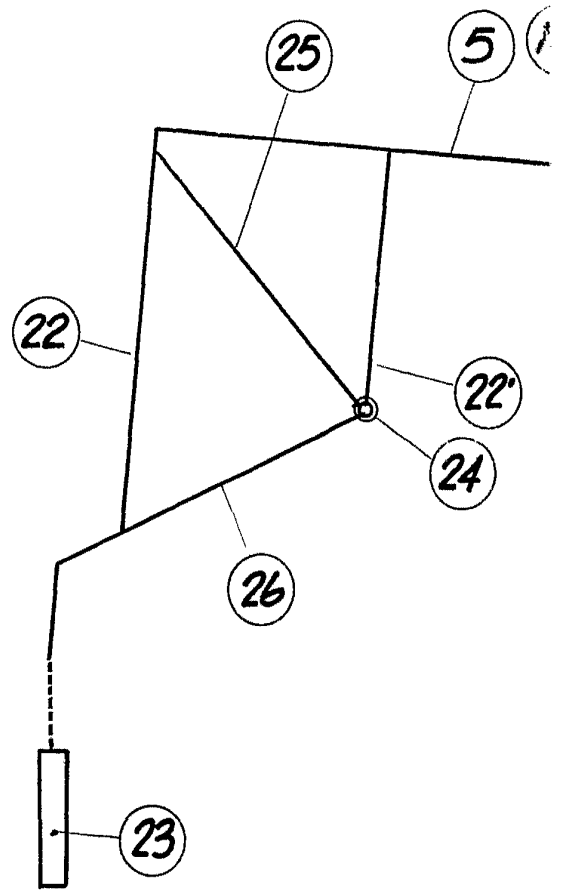


FIG. 4

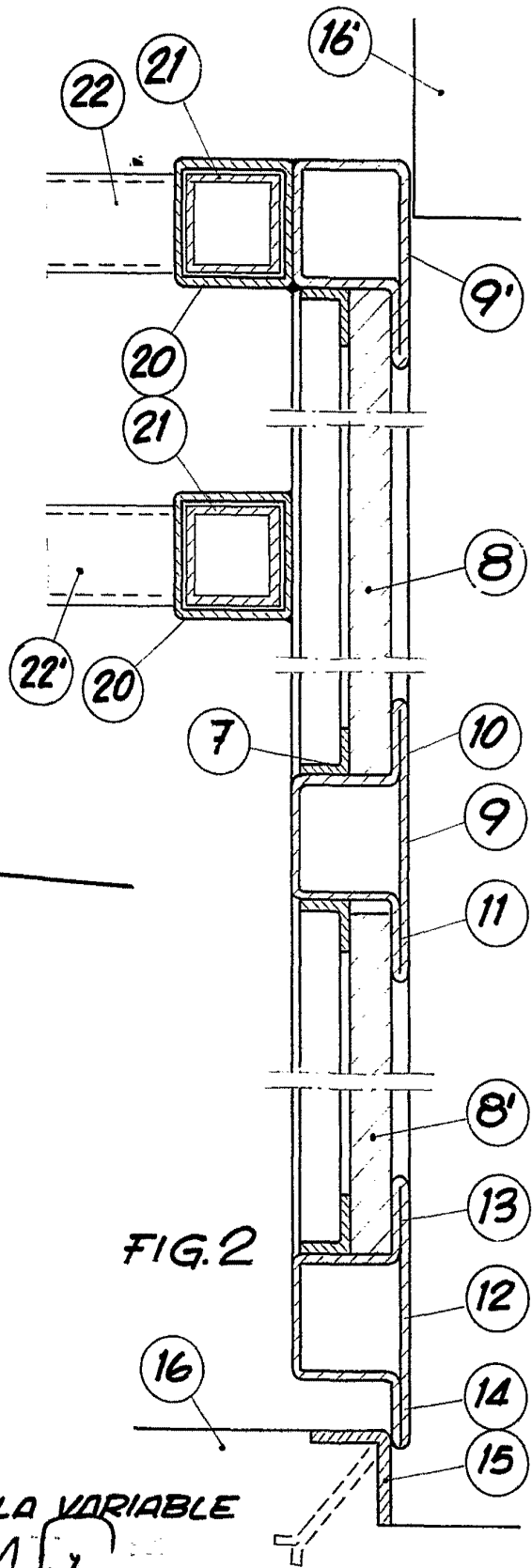
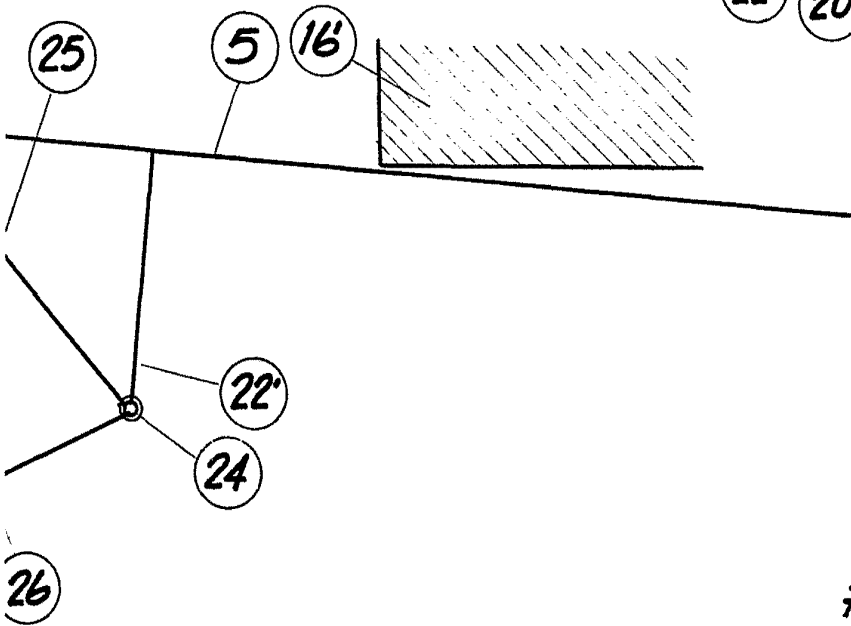
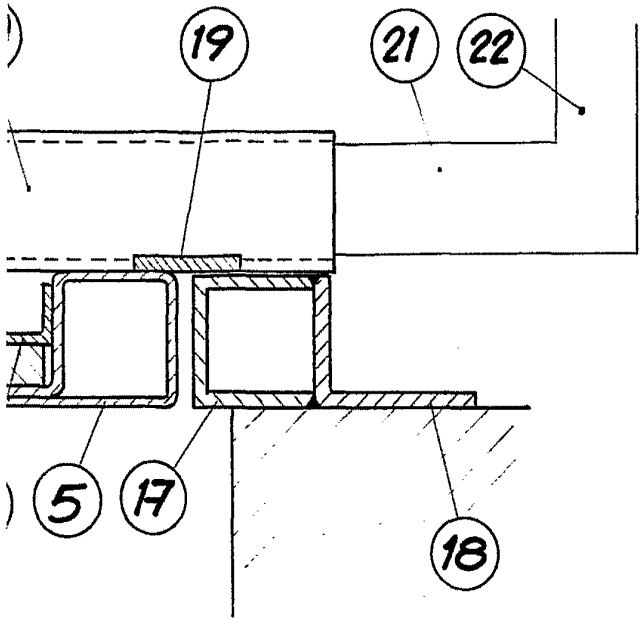


FIG. 2

ESCALA VARIABLE

IG. 4

