

322330

322330



PATENTE DE INVENCION

Por veinte años

en España a favor de D. José Lloris Roig, de nacionalidad española, residente en ALBORAYA (Valencia) calle de Cervantes, nº 2 por:

5.- PERFECCIONAMIENTOS EN CINTURONES DE SEGURIDAD SEMI-INVISIBLE CON DISPOSITIVO AUTOMATICO DE SERVICIO Y RECOGIDA DEL CINTURON.

MEMORIA DESCRIPTIVA

10.- Se refiere el presente invento a un cinturón de seguridad, para vehículos de todo tipo en particular los automóviles, integrado por una parte fija y otra móvil, esta última servida por dispositivo automático, susceptible de alojarse mediante enrollamiento en una carcasa quedando prácticamente invisible y



322330

protegido.

Una de las ventajas destacables de este cinturón es evitar los inconvenientes que actualmente presentan los conocidos, respecto a su incomodidad efectividad material y seguridad práctica.

5.-

Evitar que el cinturón quede suelto, ocupando un espacio necesario, su efecto anti-estético y el obstáculo que representa cualquier elemento suelto máxime en un espacio tan reducido como el asiento de los vehículos.

10.-

Ello también implica, que el cinturón se ensucie frecuentemente al arrastrar y que su duración se monoscabe en un porcentaje muy amplio.

15.-

Este perfeccionamiento permite una mayor facilidad y seguridad en el ajuste del cinturón sobre el cuerpo del individuo garantizándole su absoluta seguridad.

20.-

Cuenta además con un dispositivo de fijación y aseguramiento del machi-hembrado que forma la hebilla y otro automático, que establece la recogida instantánea del cinturón tan pronto se desengancha.

25.-

Las secciones del cinturón quedarán establecidas por un gatillo que bloquea el eje del carrete de enrollamiento, de ésta forma permite facilmente adaptar a la contextura del usuario, que según los casos se sacará mayor o menor longitud de cinturón enrollado.

30.-

Este dispositivo se fijará en lugar estratégico del vehículo, en una zona disimulada pero accesible al usuario de forma que pueda establecer directamente las fases de bloqueo o alojamiento del cinturón.

322330



- Una idea más amplia de las características de este invento, la realizaremos a continuación al hacer referencia a la lámina de dibujos que a esta memoria se acompaña en la que de manera un tanto esquemática y tan solo por vía de ejemplo, se representan los detalles preferidos de la idea del invento.
- 5.- En los dibujos:
- Las figuras 1ª, 2ª, y 3ª son vistas en alzado frontal, alzado lateral y planta respectivamente del dispositivo automática.
- 10.- La figura 4ª, muestra en planta y alzado el sector fijo y visible del cinturón .
- La figura 5ª, corresponde a una sección según un plano vertical del dispositivo automático representado en las figuras 1ª, 2ª, y 3ª.
- 15.- Comentando las referencias numéricas de dicha lámina de dibujos, se hace la aclaración de que mediante el número -1-, se indica el cuerpo o carcasa de sección semicilíndrica, cerrado en sus extremos por los elementos de cobertura -2- y estos asegurados por los tornillos -2a-; dentro del cual va enrollado el cinturón -3- que en su extremo libre cuenta con la hebilla -4-. Dicha carcasa está dotada además en su extremo opuesto de una pletina -6' dotada en sus extremos de calados -6a- y de unas ovejetas, a modo de grapas -6b- que se destinan para la sujeción del aparato al lugar adecuado del vehículo. En este mismo sector se ha previsto en abrazadera -7-, cuyos brazos paralelos penetran en el interior de la carcasa para servir de punto y apoyo de sujeción de los elementos que inter-
- 20.-
- 25.-
- 30.-

322330



vienen en el montaje del dispositivo, a cuyos efectos está dotado de un espárrago roscado -7a- en el extremo superior y otros dos -7b- centrales para retención de la pletina -o-.

5.-

En el interior de la carcasa y adosadas sobre los propios brazos de la horquilla se han previsto unas pletinas -15- solidarizadas mediante tornillos -14- y sobre las cuales se organiza un eje cilíndrico axial -9-, solidario de un carrete bobinado y

10.-

dotado en su extremo superior de un estrechamiento plano -8- que permite las actuaciones de un gatillo -5- deslizable sobre guías -5a- mediante una ranura -5c- y dotado de una escotadura -5b- que aloja en la propia cabeza -8-, al objeto de bloquear el eje. Una

15.-

vez que hemos obtenido la porción de cinturón -3- que se necesite para sujetas al usuario. El carrete mencionado, está dotado en uno de sus extremos de un muelle laminar en espiral -16-, con tendencia constante a recuperar o enrollar el cinturón -3-.

20.-

La hebilla -4- de dicho cinturón -3-, está dotada de un doblez a modo de gancho -10- y de un puente guía -11-, dotado de una pestaña vertical sobre la que fijan espárrago y resorte de expansión -12- que actúa sobre un cursor móvil -13- de forma que,

25.-

al engancharse la parte opuesta de la hebilla -24- según su gancho -25- en el doblez -10- determina el bloqueo de estas impidiendo que por cualquier movimiento brusco pudieran soltarse.

30.-

Dicha hebilla -24-, está dotada de un sector -20- provisto de ranura transversal -23- donde engancha el extremo del tramo fijo del cinturón -17-,

322330



27 ENL 1955

5.- dotado centralmente de un tensor -19- y en el extremo opuesto de una pletina plana -18- que se fija en la zona opuesta al dispositivo automático, mediante los elementos propios, a cuyos efectos, se han previsto los calados -22-. Esta pieza -18-, cuenta con un ensanchamiento -18- y ranura -21- donde engancha el correspondiente extremo del cinturón -17-.

FUNCIONAMIENTO

10.- Por un lado tenemos el cinturón -17-, que irá suelto pero convenientemente fijado a uno de los laterales del vehículo mediante la referida pletina -22-.

15.- Por otro lado y convenientemente disimulado en su montaje tenemos el dispositivo automático -1-:

20.- Cuando el usuario precise de su empleo unirá las hebillas -4- y -24- extrayendo la longitud de cinturón -3- necesaria a su constitución física y enganchará ambas hebillas por sus extremos -10- y -25- asegurándolos con el cursor de presión -13- e inmediatamente introducirá el gatillo -5- en el extremo -8- del carrete -9- bloqueándolo, de ésta forma, quedará totalmente asegurada la efectividad de cinturón sin necesidad de tener que recurrir a reintegrados ajustes y permitiéndole absoluta libertad de movimientos. Se comprenderá fácilmente que para soltar, desengancharemos simplemente las hebillas -4- y 24- y soltando el gatillo -5- el cinturón -3- pro efecto del resorte -16- quedará automáticamente alojado en la carcasa -1-.

30.-



5.-

Una vez descrita convenientemente la naturaleza del invento, se hace constar a los efectos oportunos que el mismo no queda limitado a los detalles exactos de esta exposición, sino que por el contrario en el podrá introducirse aquellas modificaciones que la práctica aconsejase, siempre y cuando que con ello no se desvirtúen las características esenciales de la idea del invento.

N O T A

10.-

Se declara como de propiedad y novedad para todo el territorio español el contenido de las siguientes:

R E I V I N D I C A C I O N E S

15.-

1ª.- Perfeccionamientos en cinturones de seguridad semi-invisible con dispositivo automático de servicio y recogida del cinturón, que se caracteriza esencialmente al estar integrado por una banda o cinturón dividido en dos secciones, una fija y visible y otra móvil susceptible de alojarse automáticamente en una carcasa con carácter invisible, contando además con un elemento de bloqueo que determina las fases de sujeción y enrollamiento del mismo, y con una hebilla dotada de elemento de retención y aseguramiento.

20.-

25.-

2ª.- Perfeccionamientos en cinturones de seguridad semi-invisible con dispositivo automático de servicio y recogida de cinturón, que se caracteriza de conformidad con la reivindicación anterior porque la parte fija y visible del cinturón, está dotada en uno de sus extremos de una pletina plana

30.-

322330



5.- con calados para su fijación y un ensanchamiento donde engancha el extremo correspondiente del mismo de un tensor central y en el opuesto de una hebilla macho integrada por una pieza troquelada en escalón con ranura transversal para recepción y fijación del cinturón y en su extremode un dobléz (gancho) para enlace y enganchado con la hebilla hembra del cinturón invisible.

10.- 3ª.- Pefeccionamientos en cinturones de seguridad semi-invisible con dispositivo automático de servicio y recogida de cinturón, que se caracteriza de conformidad con la reivindicación 1ª, porque el sector invisible del cinturón, va enrollado en un carrrete solidario de un eje cilíndrico axial accionado por un muelle laminar en espiral que determina un efecto constante de enrollamiento del cinturón, los cuales van acoplados sobre sendas pletinas planas, alojadas dentro de la carcasa, , de forma que dicho eje, sobresale de la misma en una porción conveniente y achaflanada que recibe los efectos de un gatillo para bloquearlo impidiéndoe immobilizando el cinturónen su posición prevista.

15.-

20.-

25.- 4ª.- Pefeccionamientos en cinturones de seguridad semi-invisible con dispositivo automático de servicio y recogida de cinturón, que se caracteriza de conformidad con la reivindicación anterior, porque dicho gatillo situado en la cara externa superior de la carcása, está integrado por una pieza plana con dobléz en escuadra o uñeta de accionamiento la cual va guiada en sendos esparragos según una ranura central y longitudinal y está dotada de un ensanchamiento con escotaadura central suficiente para encajar en el extremo achaflanado del eje de forma que, una

30.-



5.- una vez obtenida la longitud adecuada del cinturón presionamos el gatillo bloqueando el eje y en consecuencia la posición adoptada en el cinturón; una vez se haya utilizado, reitramos el gatillo y automáticamente quedará alojado en la carcasa merced al muelle de recuperación en espiral.

10.- 5ª.- Perfeccionamientos en cinturones de seguridad semi-invisible con dispositivo automático de servicio y recogida de cinturón, que se caracteriza de conformidad con la reivindicación 3ª, porque dicha carcasa está formada por un cuerpo de fino grossory planta semicircular dotada en su lateral plano de una pletina que sobresale por ambos extremos y cuenta con unos calados y orejetas bilaterales para sujeción del mismo en lugar adecuado del vehículo; y sobre dicha pletina, una horquilla en "U" cuyos brazos penetran en el interior de la carcasa para servir de punto de anclaje y fijación de elementos descritos.

15.- 6ª.- Perfeccionamientos en cinturones de seguridad semi-invisible con dispositivo automático de servicio y recogida de cinturón, que se caracteriza de conformidad con la reivindicación 2ª, porque la hebilla hembra fijada al extremo del cinturón móvil e invisible está formada por una pieza de troquel con su extremo libre doblado hacia dentro en forma de gancho donde alojará el opuesto de la hebilla macho, quedando bloqueada por un cursor accionado por un muelle de expansión y guiado en una pieza puente que por sus extremos respectivos se fija al propio fondo de la hebilla.

20.-
25.-
30.-

322330

27 EN



5.- 7ª.- PERFECCIONAMIENTOS EN CINTURONES DE SEGURIDAD SEMI-INVISIBLE CON DISPOSITIVO AUTOMATICO DE SERVICIO Y RECOGIDA DE CINTURON, según se describe y reivindica la presente memoria que consta de 9 hojas mecanografiadas por una sola de sus caras, y una lámina de dibujos que la ilustran.

Madrid, 27 enero de 1.966

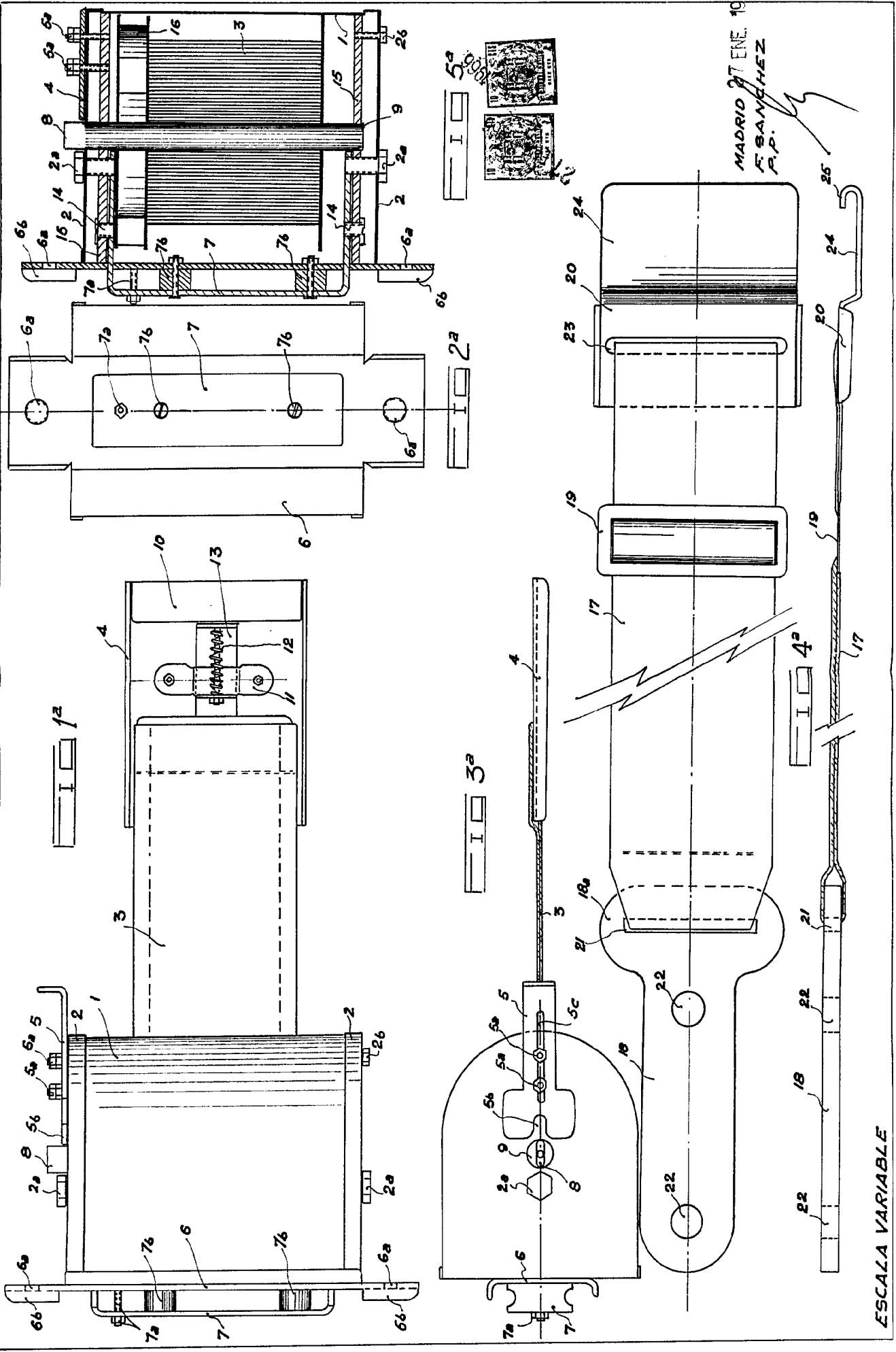
F. SANCHEZ VALLADARES
P.P.

A handwritten signature in black ink, appearing to be 'F. Sanchez Valladares', written over the typed name.

32

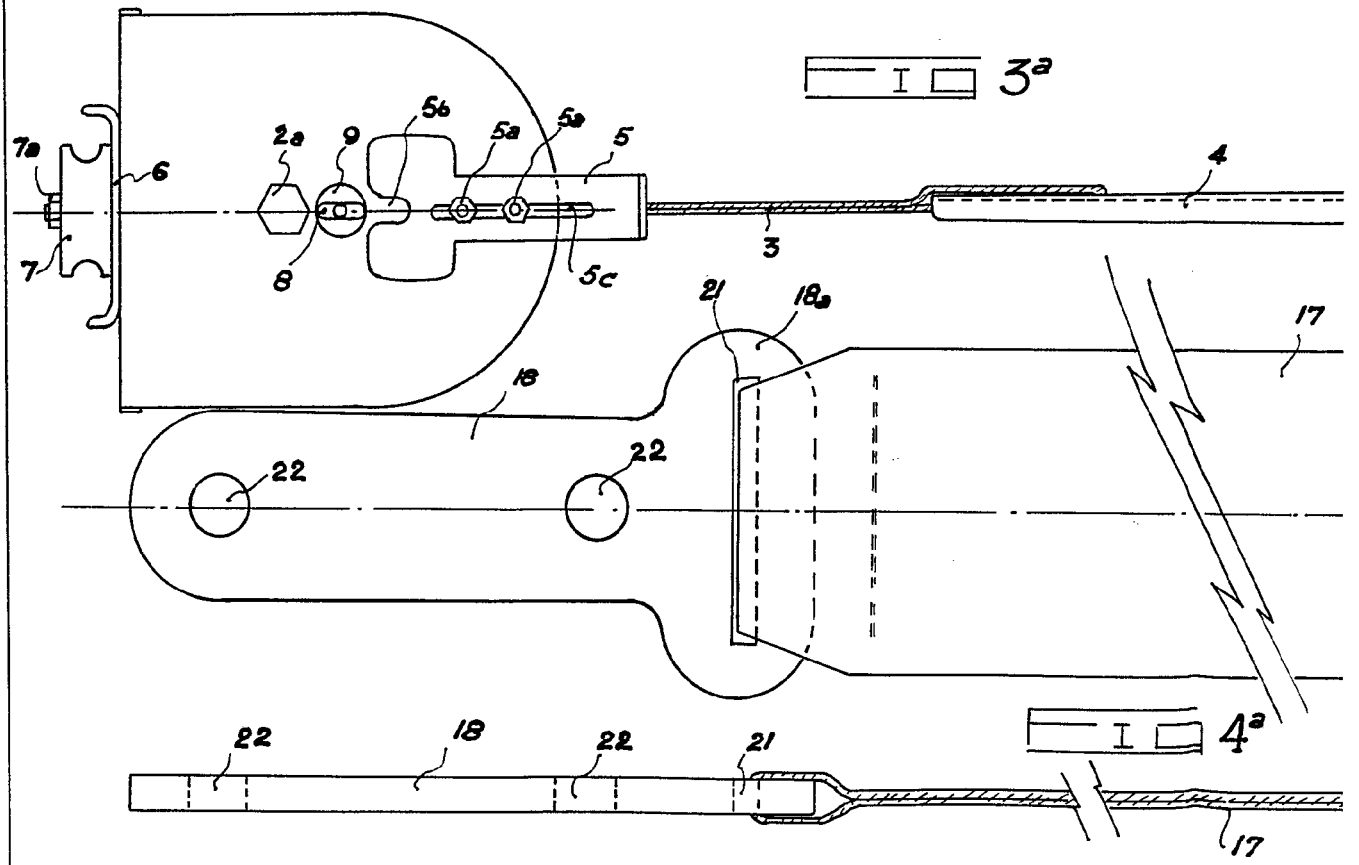
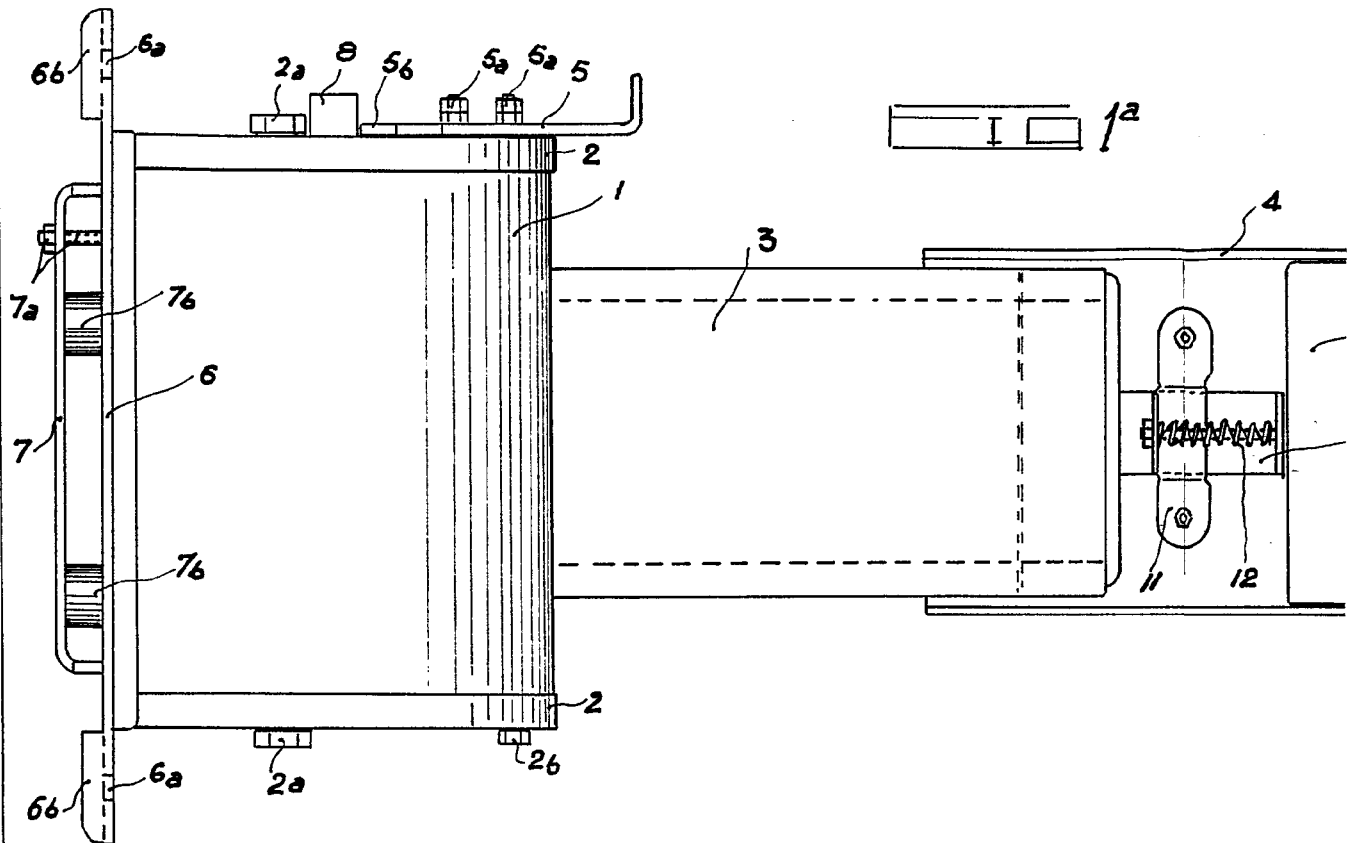
D. JOSE LLORIS ROIG

HOJA UNICA



MADRID 27 ENE. 1966
F. SANCHEZ
R.P.

ESCALA VARIABLE

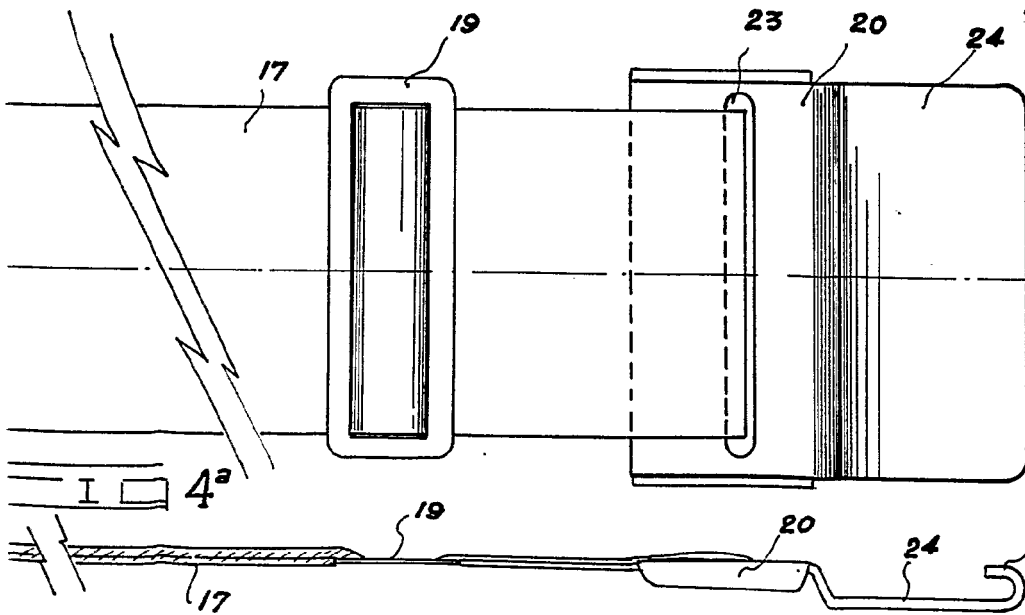
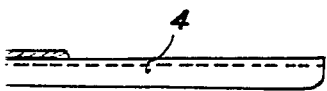
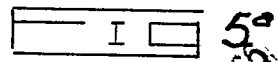
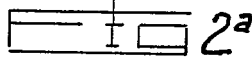
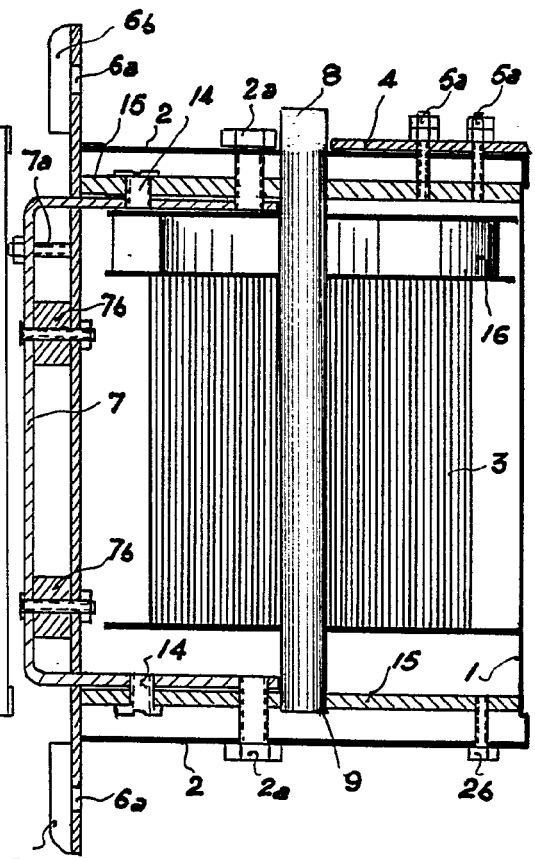
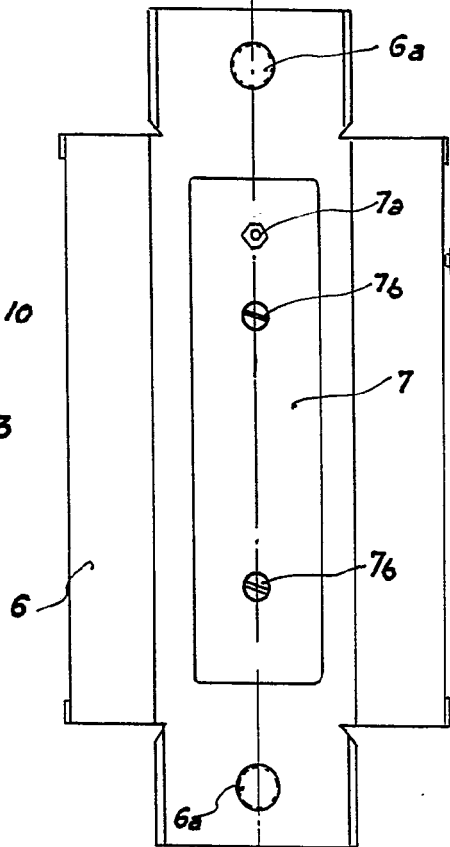
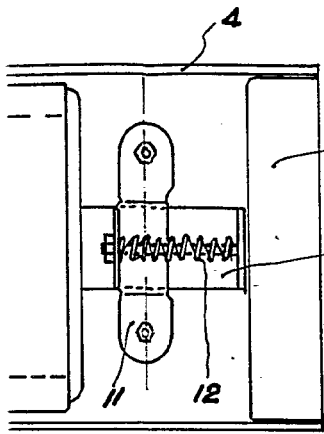


ESCALA VARIABLE

32 33

HOJA UNICA

12



MADRID 27 ENE. 1966
 F. SANCHEZ
 P.P.