

322316



322316

MEMORIA DESCRIPTIVA

correspondiente a la solicitud de concesión de un a

PATENTE DE INVENCION

SOLICITANTE: INDUSTRIAS YUK, S.L., entidad de nacionalidad española.

RESIDENCIA: CHIRIVELLA (Valencia), Velazquez, nº.

15.

ENUNCIADO: "PERFECCIONAMIENTOS EN MAQUINAS DESTINADAS AL MONTAJE DE CADENAS"

INVENTOR : D. VICTOR MILIAN MARZO.-

Prioridad: Patente n.º del

322316



1 La invención a que se refiere la presente Memoria
constituye una novedad industrial con características y ven-
tajas que la hacen merecedora del privilegio de explotación
exclusiva que por ella se solicita, de acuerdo con las pres-
5 cripciones del Estatuto vigente sobre Propiedad Industrial,
de fecha 26 de Julio de 1.929, texto refundido, publicado -
el 30 de Abril de 1.930.

 La necesidad industrial obliga a la realización -
de máquinas y aparatos diversos que ejecuten los trabajos -
10 que actualmente se realizan a mano, a fin de obtener ópti -
mos rendimientos y abaratar los precios.

 Este es el caso también de la fabricación de cade-
nas y precisamente la presente Memoria vé a describir unos-
perfeccionamientos aportados a las máquinas destinadas al-
15 montaje de cadenas que reúnen en sí una serie de ventajas -
decisivas y a través de las cuales se consigue el objetivo-
propuesto.

 Los perfeccionamientos comprenden un disco girato-
rio horizontal soportado por un plato inferior fijo, y en -
20 cuyo disco se prevén unos relieves cajeados, solidarizados-
a la superficie del plato giratorio en posición radial, de-
tal modo que cada uno de los relieves en cuestión adopte -
siempre y precisamente en cada posición de desplazamiento -
una línea radial respecto del eje de simetría del conjunto.

 Sobre cada relieve asoman dos tetones verticales-
formados por dos secciones de diferente diámetro, la mayor-
de las cuales coincide con el orificio de las platinas que-
forman los eslabones, mientras que la menor coincide con el
25 orificio de los casquillos que han de unirse a aquellas pla-
tinas.
30

322316



1 Cada uno de estos tetones está organizado de mane
ra que puede desplazarse verticalmente reduciendo su parte-
saliente al vencer a un resorte de expansión ocluido en un-
alojamiento interno practicado en el propio relieve y en el
5 plato giratorio. Al efecto el propio bulón comprende en la-
parte inferior o base una valona de mayor diámetro que sir-
ve de tope al movimiento de elevación y de penetración, apo
yándose en los bordes del alojamiento inferior del plato, -
que tiene a tal fin un diámetro menor.

10 Los perfeccionamientos en cuestión sirven lo mis-
mo para el montaje de las platinas en uno y otro extremo de
los casquillos tubulares, como luego se explicará.

Los relieves son piezas independientes que se u -
nen al plato giratorio mediante tornillos y permiten el mon
15 taje de los bulones y los medios a través de los cuales es-
tos se mueven verticalmente.

Una realización práctica de los perfeccionamientos
expuestos se representa en los dibujos adjuntos en los cua-
les aparece :

20 Figura 1ª. Planta parcial de plato giratorio -1--
sobre el que van situados los relieves -2- sujetos por los-
tornillos -3- en posición radial respecto al eje -4-. Los -
bulones -5- y -6- quedan equidistantes entre sí para coinci
dir con los orificios de las platinas de los eslabones de -
25 la cadena que ha de montarse. Sobre uno de los relieves a-
parece una platina -7- y un casquillo cilíndrico -8- en dis
posición de montaje.

El número de relieves radiales variará de acuerdo
con las dimensiones de los mismos y las del plato giratorio
que los comporta.
30

322316



1 Figura 2ª. Se muestra aquí el proceso de montaje
de un eslabón de cadena. Vease como las platinas -7- quedan
centradas por la extensión -9- de mayor diámetro de los bu-
lones. Entre ambas extensiones aparece una sección troncocó-
5 nica -10- que tiene como misión el reblado de los extremos-
de los cilindros -3- cuando sobre ellos se ejecuta una deter-
minada presión. El alojamiento -11- de los relieves -2- per-
mite la oclusión de un resorte -12- que penetra también en-
otro alojamiento de menor diámetro previsto en el plato gi-
10 ratorio -1-. Los bulones presentan en su base una valona -
-14- que limita el movimiento vertical ascendente y descen-
dente del bulón. La base -15- es fija sobre el eje -16- y -
sobre ella se desplaza el plato giratorio -1-.

15 Figura 3ª. Así como en la figura anterior los ci-
lindros -8- que constituyen los casquillos de montaje de -
las platinas -7- eran independientes en el momento del mon-
taje, en esta figura puede verse que éstos ya están unidos-
a una platina -7- mientras que la -17- está en disposición-
de recibir al conjunto.

20 Para lograr la unión entre los casquillos cilín-
dricos y las platinas es necesario que sobre aquellos se -
ejerza una presión determinada. Entonces los bulones se des-
plazan verticalmente, acompañados por los casquillos hasta-
que éstos penetran en los orificios de las platinas. La va-
25 lona -14- ha llegado entonces también al límite de su reco-
rrido sobre el alojamiento inferior del resorte -12-. Si la
presión sigue la sección troncocónica -10- de los bulones -
reblará ligeramente el borde de los casquillos sujetándolos
a presión sobre las platinas.

30 Realizada esta primera operación de acuerdo con -

322316



1 la figura 2ª de los dibujos, puede volverse el conjunto lo -
grado de tal forma que los extremos libres de los casquillos
se apoyen en los bulones y efectuándose la misma presión se-
consegirá la fijación de estos extremos sobre las platinas-
5 correspondientes.

Así, obtendremos una parte de eslabón completa ap-
ta para recibir las otras partes que se articularán a ella.-

10 Naturalmente que la alimentación de platinas y de-
casquillos podrá realizarse manual o mecánicamente de acuer-
do con las necesidades de cada caso y del mismo modo la pre-
sión necesaria para realizar la unión entre los casquillos -
y las platinas podrá obtenerse también por medios manuales o
mecánicos, incluso utilizando máquinas ya conocidas que rea-
licen una función semejante.

15 El hecho de desplazar radialmente los elementos de
montaje de los eslabones supone la consecución de un alimen-
tador continuo para las distintas partes auxiliares que sumi-
nistran las platinas y los bulones y también para el elemen-
to de apriete.

20 Hecha la descripción precedente es necesario aña -
dir que los detalles de realización de la idea expuesta pue-
den variar sin que por ello cambie la esencia de la inven -
ción que es la que se desprende de los párrafos que antece -
den y lo que se reivindica en la siguiente

25 NOTA

En resumen: La Patente de Invención que se solici-
ta ha de recaer sobre las reivindicaciones siguientes:

30 1ª.- PERFECCIONAMIENTOS EN MAQUINAS DESTINADAS AL-
MONTAJE DE CADENAS, esencialmente caracterizados por el he -
cho de estar constituidos por un disco giratorio horizontal-



322316

1 soportado por un plato inferior fijo, en cuyo disco se ha -
llan previstos unos relieves cajeados, solidarizados a la -
superficie del plato giratorio en posición radial, de tal -
modo que cada uno de los relieves en cuestión adopte siem -
5 pre y precisamente en cada posición de desplazamiento una -
línea radial respecto del eje de simetría del conjunto.

2ª.- PERFECCIONAMIENTOS, según reivindicación pri -
mera, esencialmente caracterizados por el hecho de que sobre
cada relieve asoman dos tetones verticales formados por dos
10 secciones de diferente diámetro, la mayor de las cuales coin -
cide con el orificio de las platinas que forman los eslabo -
nes, mientras que la menor coincide con el orificio de los -
casquillos que han de unirse a aquellas platinas, estando -
dotado en la unión de ambas secciones de una parte troncoco -
15 nica de reblado de los casquillos.

3ª.- PERFECCIONAMIENTOS, según reivindicaciones -
anteriores, esencialmente caracterizados por el hecho de -
que uno de los tetones está organizado de manera que puede -
desplazarse verticalmente reduciendo su parte saliente al -
20 vencer a un resorte de expansión ocluido en un alojamiento -
interno practicado en el propio relieve y en el plato gira -
torio, a cuyo efecto cada uno de los tetones comprende en -
la parte inferior o base una vulona de mayor diámetro que -
sirve de tope al movimiento de elevación y de descenso, apo -
25 yándose en los bordes del alojamiento inferior del plato, -
en este último movimiento, que a tal fin tiene un diámetro -
menor.

4ª.- Se reivindica por último, como objeto sobre -
el que ha de recaer la Patente de Invención que se solicita
30 "PERFECCIONAMIENTOS EN MAQUINAS DESTINADAS AL MONTAJE DE CA



322316

1

DEMÁS".

Todo tal y como queda descrito y reivindicado en -
la presente Memoria que consta de siete hojas escritas a má-
quina por una sola cara y dibujos que se acompañan.

5

Madrid, 27 de Enero de 1.966

BERNARDO UNGRIA

P.P.

Firmado: Juan Pedraza

10

15

20

25

30

322316

Industrias Yuk, S.L.

hoja única

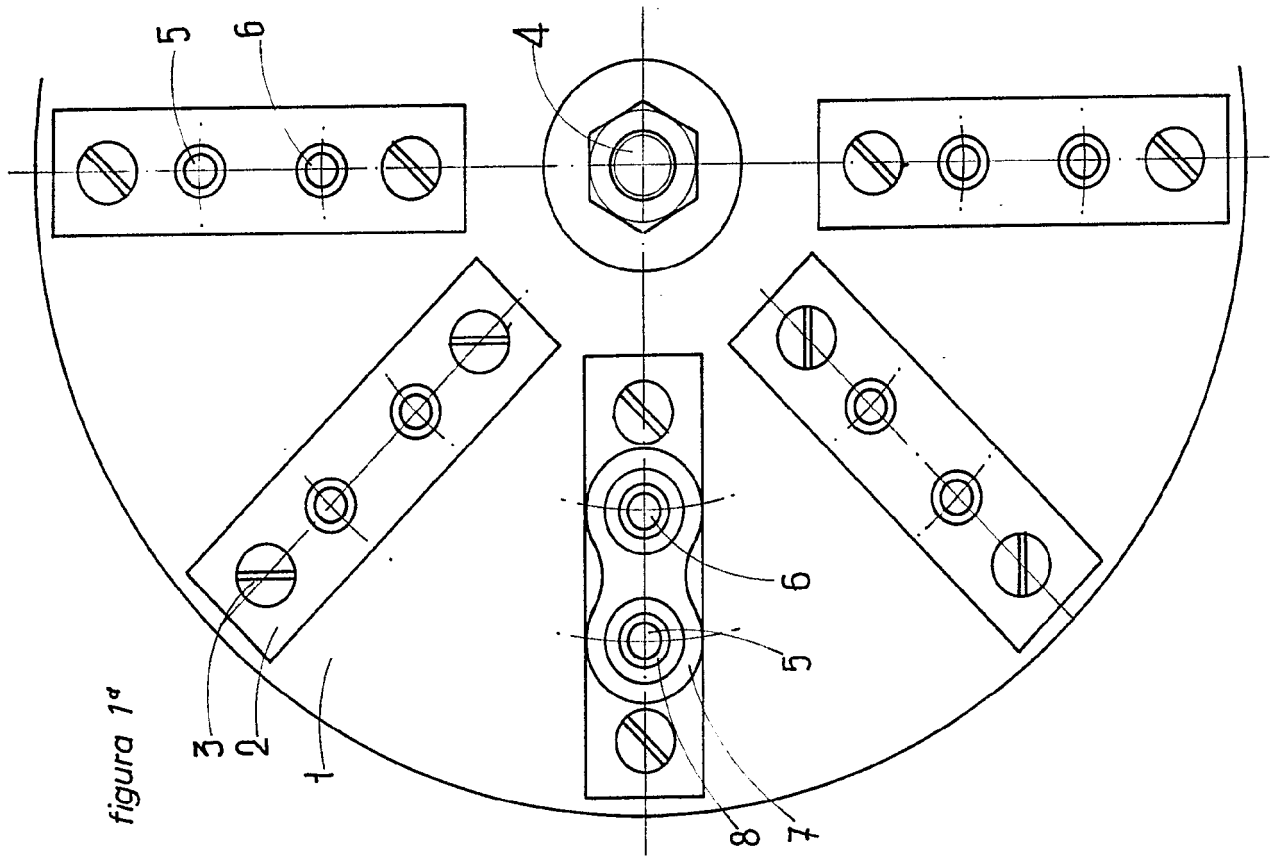


figura 1ª

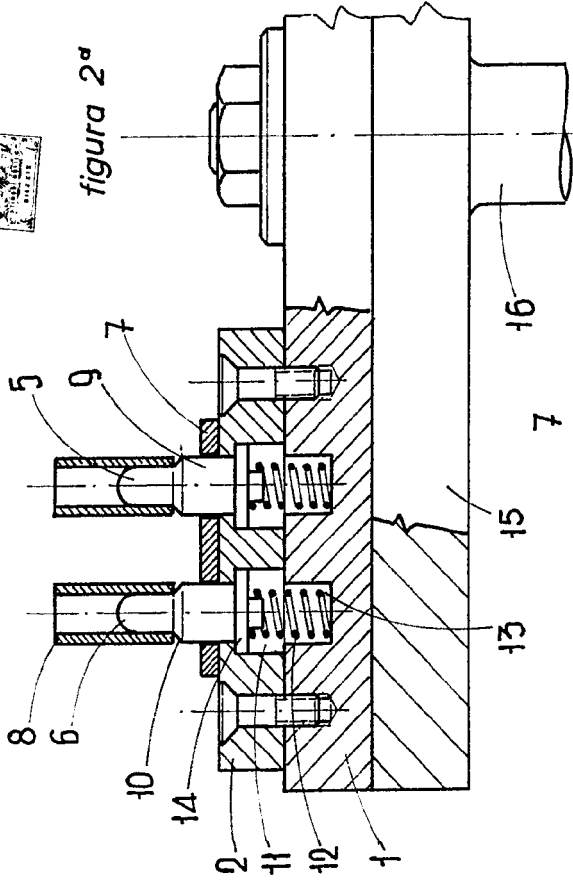


figura 2ª

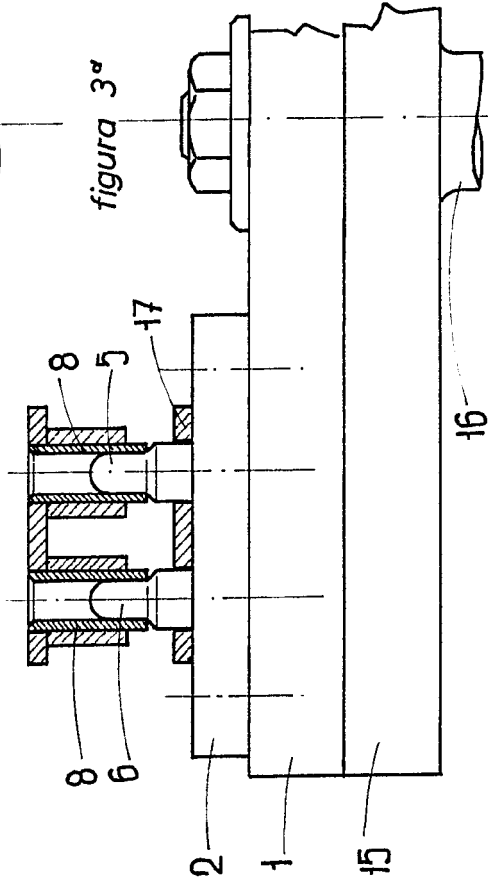
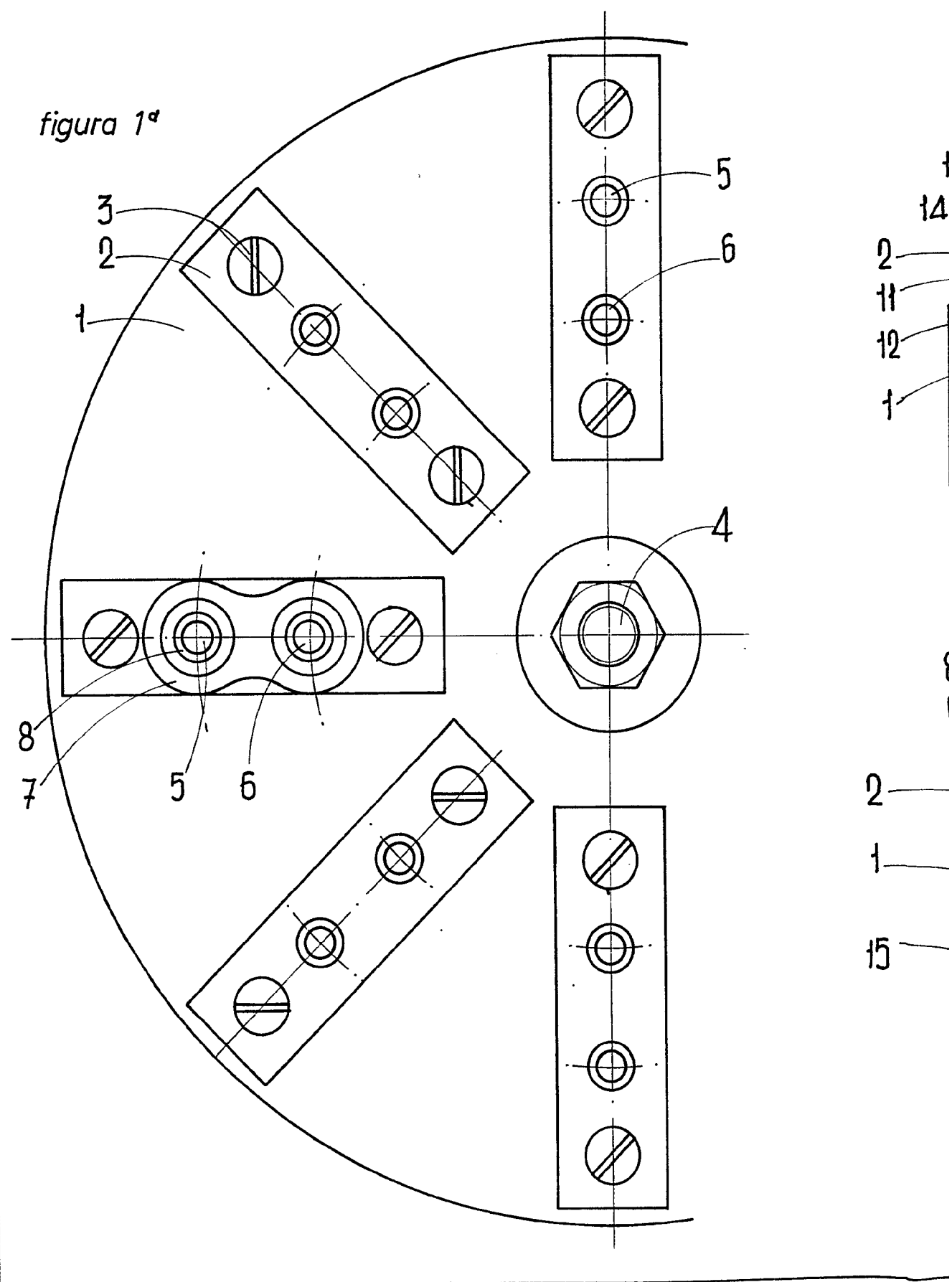


figura 3ª

ESCALA VARIABLE
 Madrid, 27 de enero de 1966
 BERNARDO UNGRIA
 P.I.P.

Firmado: Juan Pedraza

figura 1ª



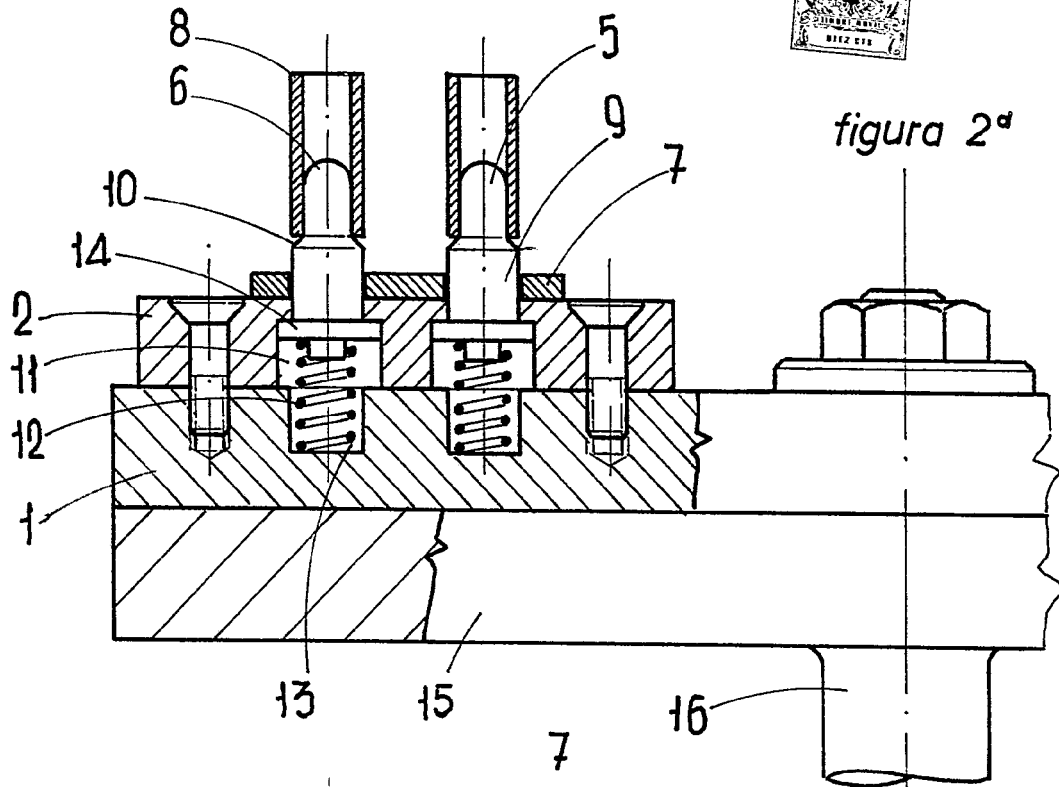


figura 2ª

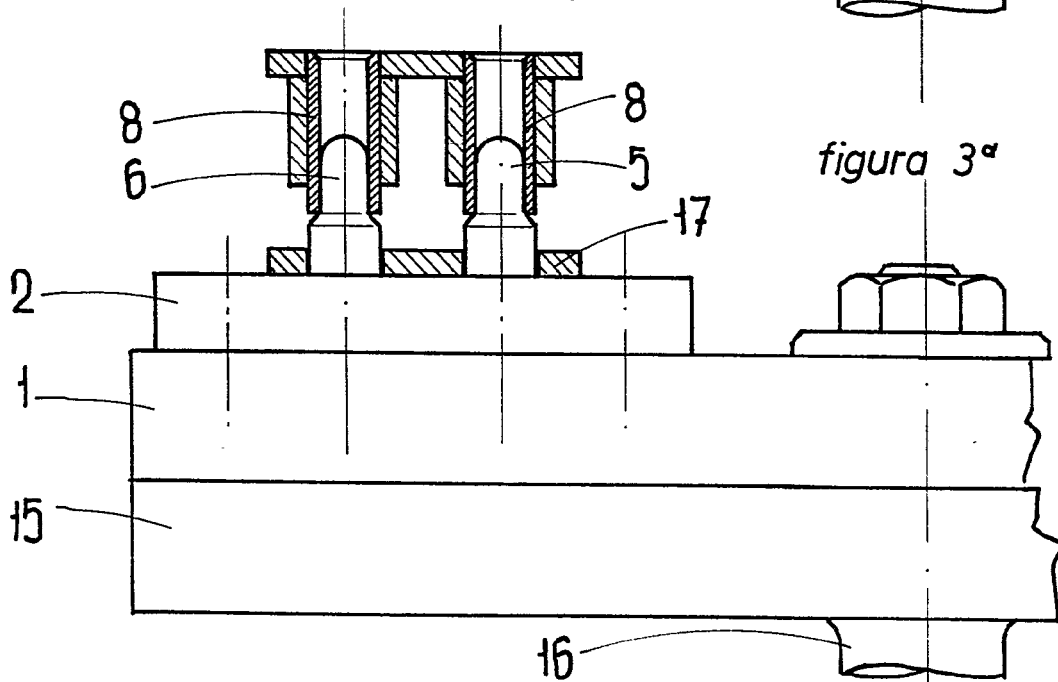


figura 3ª

ESCALA VARIABLE

Madrid, 27 de enero de 1966

BERNARDO UNGRIA

P.P.

Firmado: Juan Pedraza