



322310

322310

PATENTE DE INVENCION

por VEINTE años

cuyo privilegio se solicita para todo el territorio nacional a favor de:

BRETER, S.P.A.

Sociedad italiana con residencia en Viale Tunisia, 39, Milán, Italia, por:

"UN DISPOSITIVO DE FIJACION PARA UNO O MAS CUERPOS DE PULSADORES PARA MANDOS ELECTRICOS".

con prioridad de fecha 2 de Septiembre de 1.965 correspondiente a la solicitud de Patente en Italia nº 8.626.

= = = = =

322310 27 ENE



MEMORIA DESCRIPTIVA

Esta Patente se refiere, conforme indica su enunciado, a un dispositivo de fijación para uno o varios cuerpos de pulsadores para mandos eléctricos de cualquier tipo, o elementos similares.

Los soportes de esta clase, de tipo conocido, son aptos en general para alojar a un solo cuerpo pulsador, de manera que si el dispositivo de fijación debe incluir también a cuerpos situados el uno a lado de otro, el volumen que resulta es considerable.

Por ello se refiere el presente invento a un dispositivo de fijación para uno o más cuerpos de pulsadores para mandos eléctricos, que elimina los inconvenientes de los dispositivos ya conocidos y que comprende a uno o varios soportes acoplables entre si, en los que resulta posible montar un cuerpo solo o bien dos cuerpos acoplados, con un volumen sensiblemente menor que el que resulta utilizando los dispositivos de tipo conocido.

Más exactamente se refiere el presente invento a un dispositivo de fijación para uno o más cuerpos de pulsadores para mandos eléctricos o elementos similares, caracterizado por el hecho que comprende a uno o más soportes substancialmente en forma de T, cada uno apto para alojar a dos cuerpos puestos uno a lado de otro, sirviendo el ánima de cada soporte de T como pared aislante o

322310



separadora entre dichos cuerpos puestos el uno a lado de otro, fijándose uno o más soportes de T por mediación de tornillos, en el soporte de base del mando eléctrico.

35 El plano adjunto representa en forma esquemática y a título de ejemplo no limitativo, a una forma de realización del dispositivo que constituye el objeto del presente invento, en el que la figura primera representa una vista en sección
40 transversal de un soporte en forma de T, que forma parte del dispositivo; la figura segunda representa una vista en planta del soporte de la figura primera; la figura tercera representa una vista en alzado del mismo soporte de las figuras primera y segunda; la figura cuarta representa una
45 vista en sección transversal del mismo soporte de las figuras anteriores según la recta IV-IV de la figura tercera; la figura quinta representa una
50 vista en alzado esquemática del dispositivo de fijación, a que se refiere el presente invento.

Con especial referencia a la figura quinta, se ve que el dispositivo comprende a uno o más soportes (1) substancialmente en forma de T, cada uno apto para alojar puestos uno a lado de otro,
55 a dos cuerpos (2) de pulsadores para mandos eléctricos o elementos similares. El ánima (11) de cada soporte de T (1) sirve también de pared aislante entre dichos dos cuerpos de pulsadores (2) puesto uno a lado de otro.

60 Cuando los soportes en forma de T son más de uno, como en el caso de la figura quinta,

322310



65 estos son sobrepuestos en cadena con sus ánimas (11) alineadas en un mismo plano y las alas (12) dispuestas en planos paralelos, quedando el borde inferior de un ánima (11) apoyando en la zona mediana entre las alas del soporte que se encuentra debajo.

70 Estos soportes de T, están solidamente sujetos entre si por mediación de tornillos (3) enroscados en el soporte de base (4) del mando eléctrico.

75 Haciendo, ahora, referencia a las figuras primera a cuarta, se aprecia que cada ala (12) del soporte de forma de T (1) presenta en su extremo un reborde (13) apto para colaborar, con el ánima (11), en el bloqueo del cuerpo pulsador (2) montado en soporte.

80 El ánima (11) de cada soporte (1), termina en cada extremo lateral en dos aletas perpendiculares (14), además dicha ánima tiene en ambas caras dos nervios salientes (15). Las aletas y los nervios (15) colaboran también en el bloqueo del cuerpo de pulsador (2) montado en el soporte (1).

85 Cada ala (12) lleva además, en su cara exterior, dos o más muescas (16) aptas para acoplarse con los salientes complementarios de que están dotados los cuerpos de pulsador (2) en su cara o base superior.

90 Cada ala (12) lleva, además, un orificio (17) para permitir el paso del vástago o botón pulsante de cada cuerpo y un orificio (18) para el paso de los tornillos de sujeción (3).

322310



95 El ánima (11) tiene también cuatro agujeros (19) para el paso de remaches o pivotes aptos para coadyuvar a la sujeción de los cuerpos de pulsador.

100 Hay que notar que en el lugar de un cuerpo de pulsador puede instalarse en el soporte de T un transformador contenido en una envolvente - que tenga dimensiones aproximadamente iguales a las del otro o de los otros cuerpos de pulsador.

Preferiblemente cada soporte de forma de T es de resina termoplástica o resina termoendurente.

105 Descrietas suficientemente las características del dispositivo a que se refiere esta - Patente, se hace constar que en el mismo se podrán introducir todas aquellas modificaciones que la experiencia, la práctica y la técnica pudieran - aconsejar, siempre que con ellas no se cambie, al -
110 tere o modifique su idea fundamental que es la que se resume y concreta en la siguiente:

N O T A

115 Se declaran de novedad y propiedad para todo el territorio nacional las siguientes:

R E I V I N D I C A C I O N E S

120 1.- Dispositivo de fijación para uno o más cuerpos de pulsadores para mandos eléctricos o similares caracterizado por el hecho de que comprende a uno o a más soportes, substancialmente -

3223 10

27 585



125 de forma de T, cada uno apto para alojar a dos
cuerpos de pulsador o análogos puestos uno a la-
do de otro, teniendo cada soporte de T un ánima
que puede servir también como pared aislante de
dichos dos cuerpos puesto uno a lado de otro, fi-
jándose uno o más soportes de T por mediación de
tornillos enroscados en el soporte de base del -
mando eléctricos.

130 2.- Dispositivo según la reivindicación
primera caracterizado también por el hecho de que
comprende a varios soportes de forma T, situados
sobrepuestos en cadena, con las ánimas alineadas
en un mismo plano y las alas situadas en planos
paralelos, quedando el borde inferior de un ánima
135 apoyado en la zona mediana comprendida entre las
alas del soporte que está debajo.

140 3.- dispositivo según las reivindica-
ciones primera o segunda caracterizado también por
el hecho de que cada ala del soporte de forma de
T tiene en su extremo un reborde apto para cola-
borar con el ánima en la sujeción del cuerpo de
pulsador.

145 4.- Dispositivo según las reivindicacio-
nes primera o segunda y tercera caracterizado tam-
bién por el hecho de que el ánima de cada soporte
de forma de T termina en cada extremo lateral con
dos aletas perpendiculares y tiene en ambas caras
dos nervios salientes, las aletas y los nervios
colaborando en la sujeción del cuerpo de pulsador
150 que sea montando en el soporte.

5.- Dispositivo según una o más de las

322310



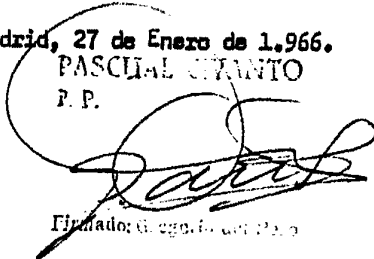
reivindicaciones anteriores caracterizado tam-
bién por el hecho de que cada ala del soporte de
T tiene en su cara exterior dos o más muescas ap-
155 tas para acoplarse en unos salientes complementa-
rios de que están dotados los cuerpos de pulsa-
dor del soporte situado en la parte superior del
soporte considerado, y además presenta un orifi-
cio para el paso del vástago pulsante del cuerpo
160 de pulsador, otro para el paso de los tornillos
de fijación y cuatro más para alojar a los rema-
ches o pivotes que también posee el cuerpo del pul-
sador coadyuvando así a la fijación y sujeción -
de los cuerpos de pulsador.

165 6.- Dispositivo según una o varias de
las reivindicaciones anteriores caracterizado por
el hecho de que cada soporte de forma de T es de
resina termoplástica o resina termoendurente.

170 7.- UN DISPOSITIVO DE FIJACION PARA -
UNO O MAS CUERPOS DE PULSADORES PARA MANDOS ELEC-
TRICOS.

175 Todo ello tal y como ha quedado descri-
to y reivindicado en la presente memoria que cons-
ta de siete hojas foliadas y mecanografiadas por
una sola de sus caras y una hoja de dibujos que
la ilustra.

Madrid, 27 de Enero de 1.966.
PASCUAL CERVANTO
P. P.


Firmado: Pascual Cervanto

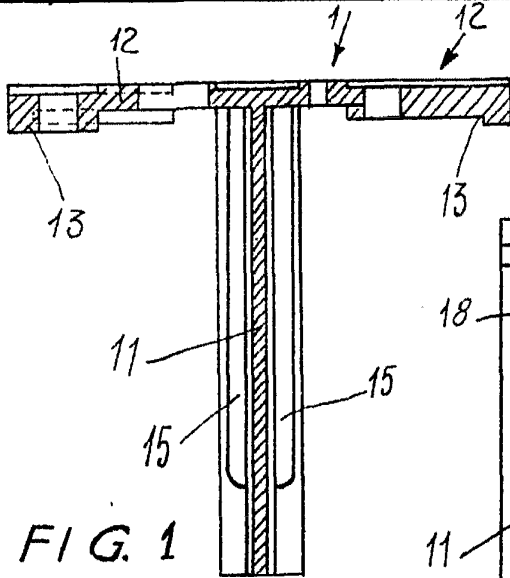


FIG. 1

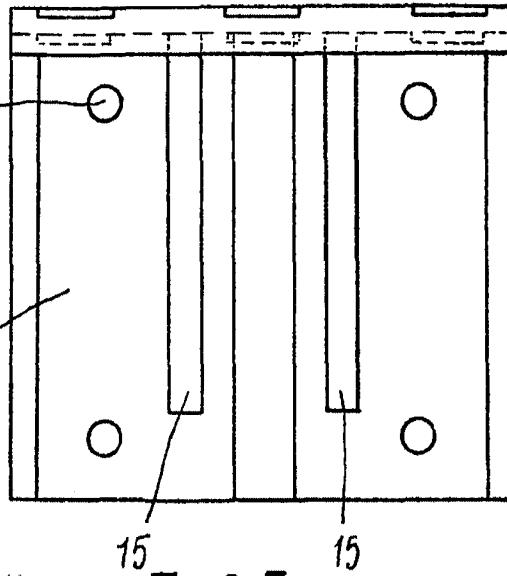


FIG. 3

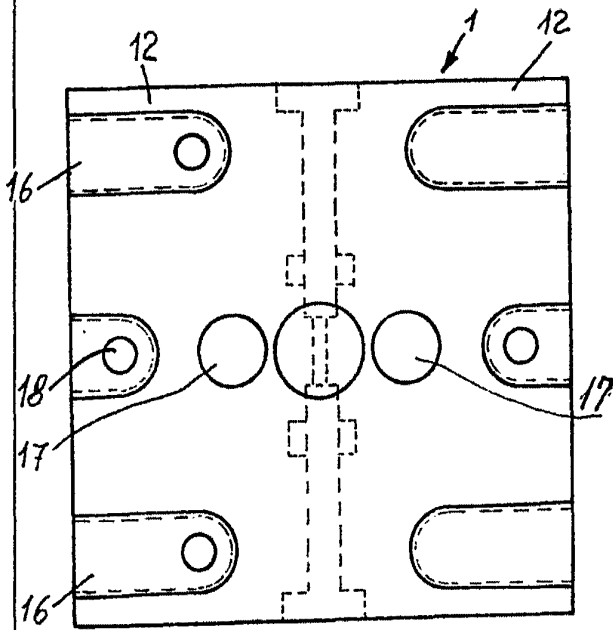


FIG. 2

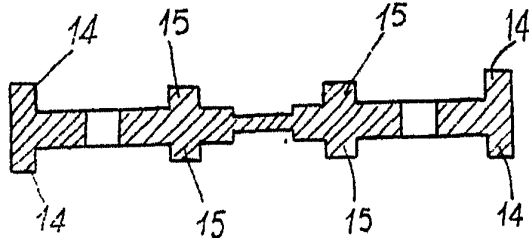


FIG. 4

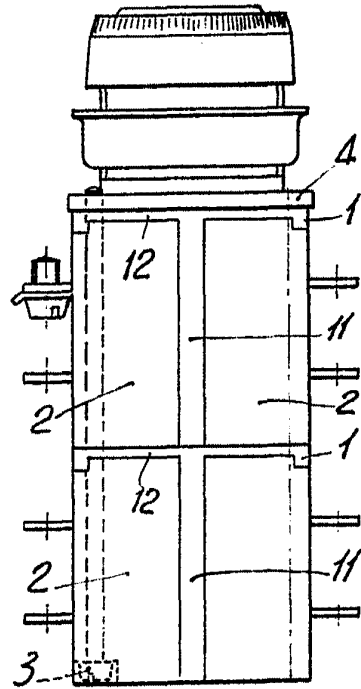


FIG. 5

Madrid, 27 de Enero de 1.966.

PASC
Escala Variable