

322230



322230

- 1 -

MEMORIA DESCRIPTIVA

que se acompaña

a la solicitud de

registro de una Patente de Invención por
veinte años en España, a favor de D. AN-
DRÉS ALONSO JAVALOYES, residente en ELCHE,
(Alicante), Baltasar Tristany, 19, de na-
cionalidad española,

por:

"DISPOSITIVO PARA RECUBRIR Y CARDAR FORROS
SOBRE PLANTILLAS DE CALZADO".



La invención a que se refiere la presente memoria, constituye una novedad industrial con características y ventajas que la hacen merecedora del privilegio de explotación exclusiva que por ella se solicita, de acuerdo con las prescripciones del Estatuto vigente sobre Propiedad Industrial de 26 de Julio de 1.929, texto refundido, publicado el 30 de Abril de 1.930.

El presente registro de Patente de Invención, concierne como su enunciado indica, a un dispositivo para recubrir y cardar forros sobre plantillas de calzados, de acuerdo con la descripción detallada que del mismo se realiza, debiendo interpretarse siempre este concepto en su más amplio sentido y nunca limitativo.

Este resultado industrial mejora notablemente todo cuanto sobre el particular se conoce y utiliza actualmente, tanto por su sencillez constructiva, como de aplicación, estética y economía.

Para la debida comprensión de este objeto, se adjunta a la presente memoria descriptiva, una hoja de planos en la que a título de ejemplo, se representan todas y cada una de las partes que lo forman y relación que guardan entre sí.

En la citada hoja de dibujos queda representado:

FIGURA PRIMERA.- La misma muestra una vista en perspectiva del dispositivo cuyo registro se preconiza.

FIGURA SEGUNDA.- Es un alzado del mismo, apreciado en la fase de aplicación racional.

FIGURA TERCERA.- Es otra perspectiva de una plantilla tratada por este dispositivo.

En estas figuras y con el mismo valor en todas ellas, se aprecian las siguientes referencias:



A.- Fresa dispuesta en secciones concentricas sobre el bloque base.

Esta fresa, se encarga de realizar la operación de carda, detalle representado en la figura 2ª del plano anexo.

35

B.- Patilla del dispositivo, cuya finalidad es determinar una presión constante de la plantilla sobre el bloque base, para facilitar la operación de carda.

40

Esta patilla va unida por los medios mas convenientes, formando parte integrante del equipo y regulándose selectivamente su presión.

La patilla presenta una zona oblicuada, sensiblemente paralela a los rebajes escalonados de la fresa -A-.

C.- Plano espiral determinado en zonas rebajadas del bloque comprendidas entre las fresas referidas.

45

Esta espiral establece un movimiento envolvente de la propia plantilla, recubriendo el cuero o plastico -E- sobre la planta -D-, por medio de la patilla -B- y cardándola simultaneamente las fresas -A-.

50

D.- Parte central de la plantilla que es guarnecida en esta fase operativa.

E.- Recubrimiento superficial de un plano de la plantilla y parcialmente por el opuesto, en disposición rebordeada perifericamente.

55

Las plantillas quedan perfectamente unidas a los materiales de recubrimientos.

60

Hecha la descripción precedente, es preciso añadir que los detalles de realización de la idea expuesta, pueden variar, sin que por ello cambie la esencia de la invención, que es la que se desprende de los párrafos que anteceden y se reivindica en la siguiente

322230



N O T A

En resumen: La Patente de Invención que se solicita, recaerá sobre las reivindicaciones siguientes:

65 1º.- DISPOSITIVO PARA RECUBRIR Y CARDAR FORROS SOBRE PLANTILLAS DE CALZADOS, caracterizado esencialmente porque comprende la disposición de un bloque, de planta circular, en cuya parte operativa, esta prevista la combinación de unas fresas alternativas escalonadas que en colaboración con una patilla que forma parte del equipo, se encarga de realizar el cardado del forro de la plantilla y a tal fin, ambos elementos de aplicación, están dispuestos en una posición sensiblemente oblicuada y paralela, realizando la patilla una presión constante y selectivamente ajustable sobre la plantilla.

75 2º.- DISPOSITIVO PARA RECUBRIR Y CARDAR FORROS SOBRE PLANTILLAS DE CALZADOS, según la anterior reivindicación, caracterizado esencialmente porque el bloque, comprende en su parte central interior, un plano espiral, que se encarga de realizar un movimiento envolvente de la plantilla, necesario para establecer el recubrimiento de la plantilla, en cuya fase simultáneamente se logra el cardado del material.

80 3º.- "DISPOSITIVO PARA RECUBRIR Y CARDAR FORROS SOBRE PLANTILLAS DE CALZADOS".

85 Todo ello tal y como se describe en la presente memoria, que consta de cuatro páginas escritas a máquina y dibujos que se acompañan.

Madrid, 25 de Enero de 1.966

JOSE LAHIDAIGA,

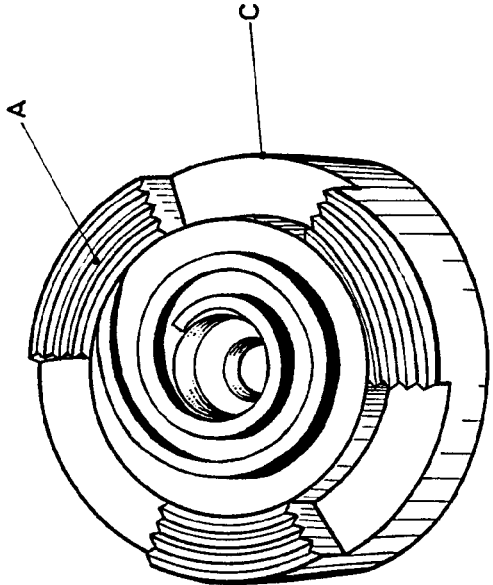


Fig. 1

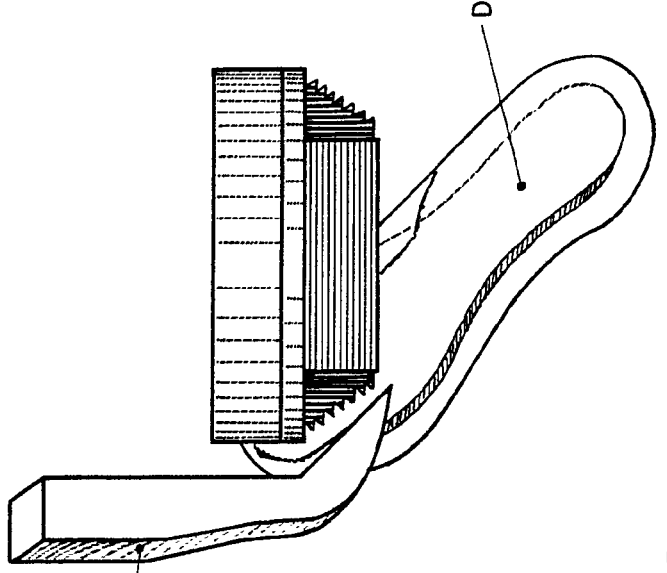


Fig. 2

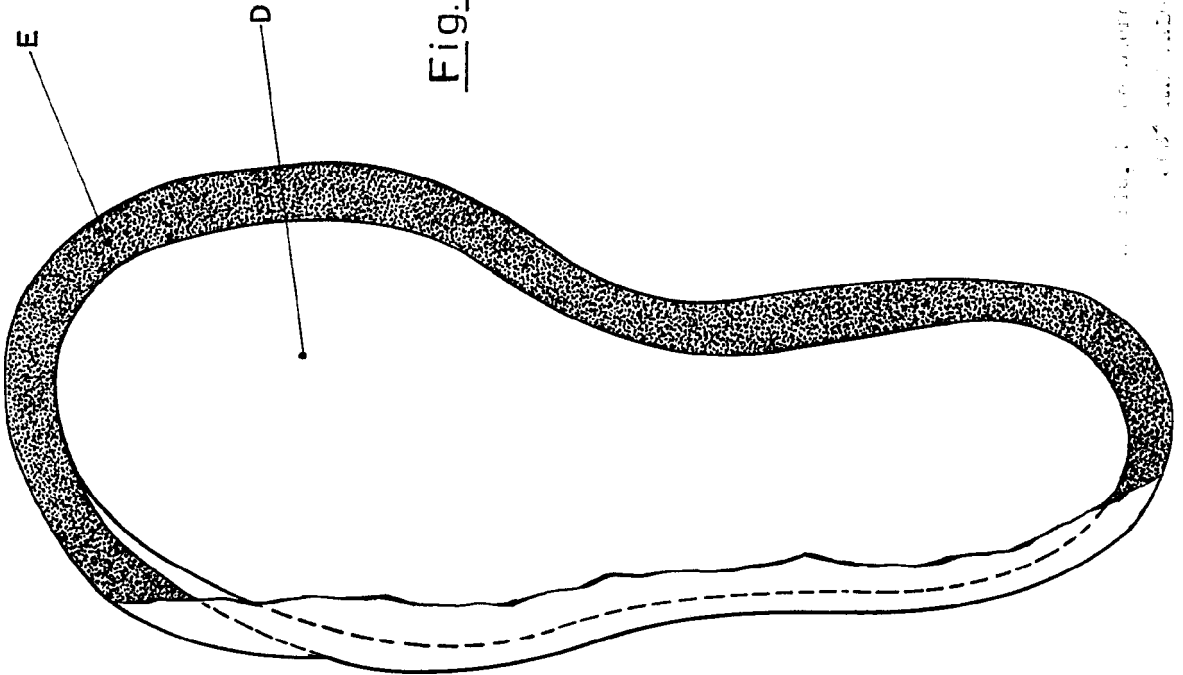


Fig. 3

10-11-1968



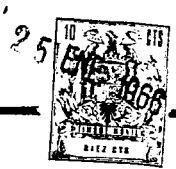
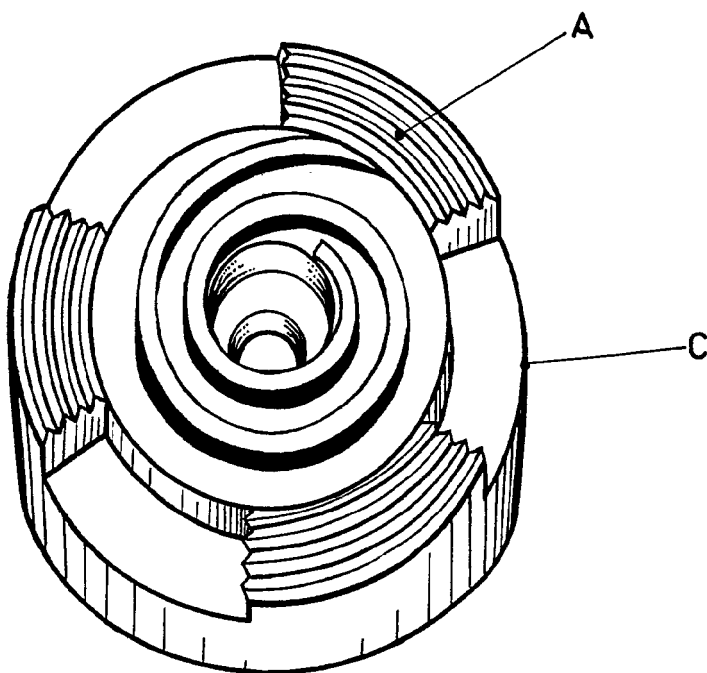
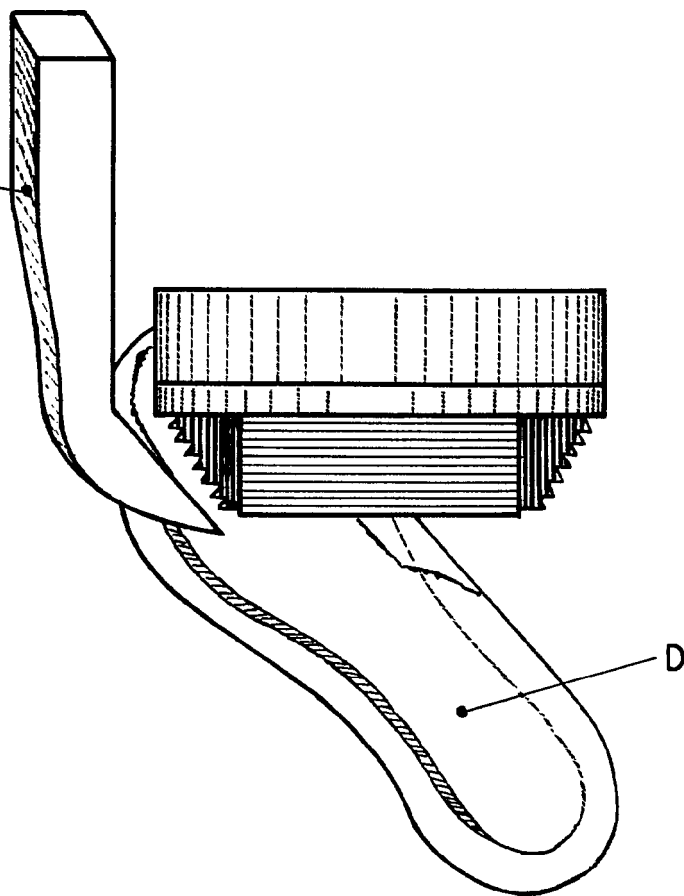


Fig. 1



B

Fig. 2



ESCALA VARIABLE

FIG. 3
Nº 1966
HOJA UNICA

3 0

HOJA UNICA

FIG. 3
Nº 1966
HOJA UNICA

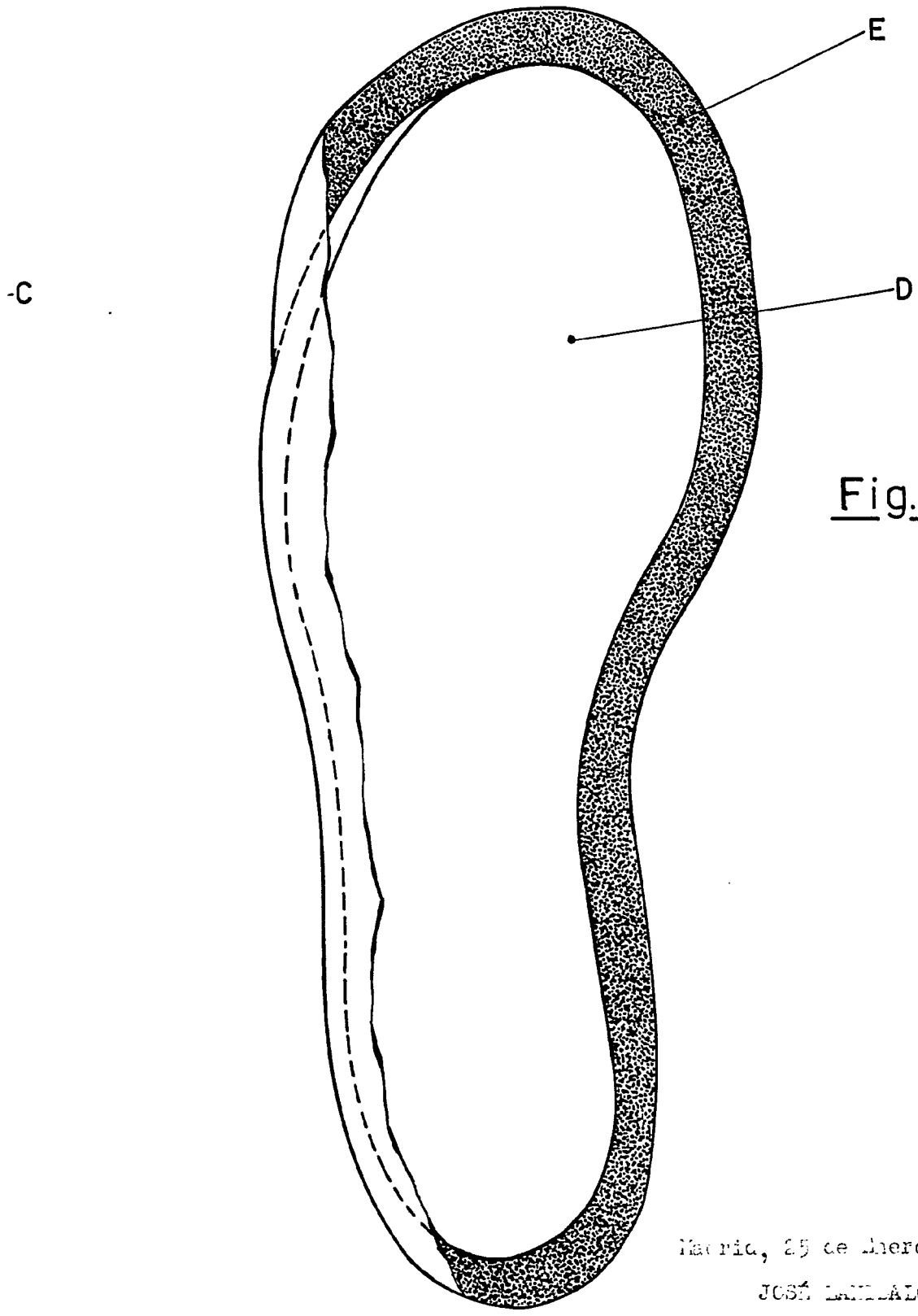


Fig. 3

Madrid, 25 de Enero de 1.966

JOSÉ LANZALGA,