

321811



321811

P A T E N T E  
D E  
I N V E N C I O N

por "AMPLIFICADOR DE FRECUENCIA INTERMEDIA", a favor de Don PEDRO BUSQUETS FREIXAS, de nacionalidad española, residente en BARCELONA, Valencia, nº 617, 6ª 2ª.

= . =

MEMORIA DESCRIPTIVA

La presente invención se refiere a un amplificador de frecuencia intermedia.

- Se trata en esencia de un amplificador de frecuencia intermedia para televisores, realizado mediante bobinas impresas sobre las dos caras de una placa de resina fenólica, y consta de tres pasos amplificadores a transistores, sintonizados y sobreacoplados con sintonía central, llevando además incorporados tres circuitos de rechazo, correspondientes a los dos canales adyacentes y al del sonido propio.
- 5.
10. Este amplificador presenta la característica de que

321811



pueden obtenerse inductancias elevadas, las cuales se consiguen mediante espirales conductoras impresas en ambas caras, consiguiéndose de este modo una elevada inductancia mutua entre las espirales de las dos caras.

5. Otra característica fundamental es el sistema utilizado en la unión eléctrica de los dos bobinados, que se realiza en los extremos de origen de las espirales mediante la deposición de una sustancia conductora en estado líquido que atraviesa un orificio previsto en la placa.

10. Otra característica es la posibilidad de variar la inductancia y acoplamientos de dichas bobinas por medio de unos núcleos magnéticos que atraviesan las espirales por su origen.

15. Además se ha previsto disponer todo el circuito de bobinados sobre un mismo panel, y situar el panel dentro de una caja de aluminio con tabiques interiores para separar los circuitos.

20. Otra característica es el sistema de fijación de la caja de aluminio, que consiste en unas ranuras en la caja, donde se enchufan unas horquillas elásticas que aseguran el contacto eléctrico y permiten fácilmente la extracción de dicha caja.

25. Otra característica es que las conexiones exteriores del panel llegan hasta el borde de unos salientes que hay en dicho panel y sirven para alojarse y encajar en otro panel.

Otra característica es dada por unos taladros o ventanas en la cubierta de aluminio, previstos, enfrentados a unos núcleos de las bobinas para su regulación.



321811

Además se ha previsto que las formitas para los núcleos, queden sujetas a la placa para el circuito impreso, mediante tres patillas que encajan a presión con tres orificios convenientemente situados en la placa del circuito

5. impreso.

Con el fin de facilitar la explicación, se acompaña la presente memoria, de una lámina de dibujos en la que se ha representado un caso de realización que se cita a título de ejemplo.

10. En el dibujo:

La figura 1 muestra en perspectiva un conjunto del amplificador con las distintas partes separadas y con una zona de la caja arrancada.

15. La figura 2 muestra en vista lateral, la placa portadora del circuito.

La figura 3 es un detalle de la figura 2 seccionado por B.

20. Haciendo referencia a las figuras es de observar que el amplificador se halla constituido por una placa general 1 en material dieléctrico, en especial resina fenólica, sobre la cual se han impreso los circuitos eléctricos 2, correspondientes a las bobinas impresas 3. Las bobinas o bien los circuitos de las dos caras de la placa 1 se comunican entre sí a través de orificios 4 en la placa, en los cuales dispone una película de sustancia líquida conductora, que al fraguar conecta los

25. circuitos de ambas caras.

Además se han previsto en la placa, una serie de orificios 6, para el paso y retención de unas patillas de anclaje

321811



7 de unos manguitos 8 de interior roscado, donde se fijan y regulan los núcleos 9 de las bobinas.

5. La placa, para distanciar los circuitos unitarios, esta ranurada verticalmente por unos hendidos 10, que coinciden con unos tabiques 11 de la caja general de cubrición 12.

La caja 12 presenta unos trepados 13, a través de los cuales se realiza la regulación de los núcleos 9, por atornillado.

10. La caja 12 se ha previsto con una serie de entallas 14, en las cuales encajan unos salientes 15 de la placa 1, que de esta forma queda anclada.

Además se ha previsto en la parte inferior de la placa unos salientes 16 donde terminan los extremos 17 de los circuitos 2 para su conexión al exterior.

15. La invención dentro de su esencialidad, puede ser llevada la practica en otras formas de realización que difieran en detalle de la indicada a título de ejemplo en la descripción. Podrá, pues, construirse en cualquier forma y tamaño, con los materiales más adecuados por quedar todo ello comprendido en  
20. el espíritu de las reivindicaciones.

321811



N O T A

Hecha la descripción del presente invento, lo que se declara como nuevo y de propia invención, comprende las siguientes reivindicaciones.

5. 1. Amplificador de frecuencia intermedia, aplicable a televisores, caracterizado esencialmente por el hecho de comprender una placa de resina fenólica que lleva impresas en sus dos caras una serie de bobinas y circuitos, los cuales se comunican entre sí a través de conexiones realizadas por unos orificios que atraviesan la placa, en los cuales se ha
10. depositado en estado líquido un material conductor, comprendiendo cada conjunto de dos bobinas, correspondientes cada una a una de las caras de la placa, un núcleo desplazable para la variación de inductancia y acoplamiento de las bobinas, estando dicho núcleo roscado sobre una formita, a modo de manguito,
15. con unas patillas que se anclan sobre unos orificios al efecto en la placa, y comprendiendo la placa una serie de hendiduras para la inclusión de una serie de tabiques de una caja protectora de aluminio, mediante cuyos tabiques quedan separados los distintos circuitos impresos.
20. 2. Amplificador, según la reivindicación 1, caracterizado por el hecho de que la placa presenta una serie de salientes que encajan en unas entallas de la caja, para la fijación de

321811



ambas partes entre sí, y además dicha placa presenta otros salientes donde se hallan los terminales de los circuitos para su conexión al exterior por encaje.

3. Perfeccionamientos, según las reivindicaciones 1 y 2, caracterizados esencialmente por el hecho de que la caja de aluminio presenta una serie de ventanas, enfrentadas a los núcleos desplazables, para permitir su desplazamiento desde el exterior sin precisar desmontar el conjunto, y comprendiendo además la caja en su borde, unas ranuras para el enchufe de unas horquillas elásticas que permiten el contacto eléctrico y facilitan la extracción de la caja.
- 5.
- 10.

4. Amplificador de frecuencia intermedia.

- Según se describe y reivindica en la presente memoria descriptiva que consta de seis hojas foliadas y escritas a máquina por una sola cara, acompañadas de una lámina de dibujos.
- 15.

Madrid, a 14 ENE 1966

P.a.

JAIME ISERN

P. P.

3096 144 ENE 1906

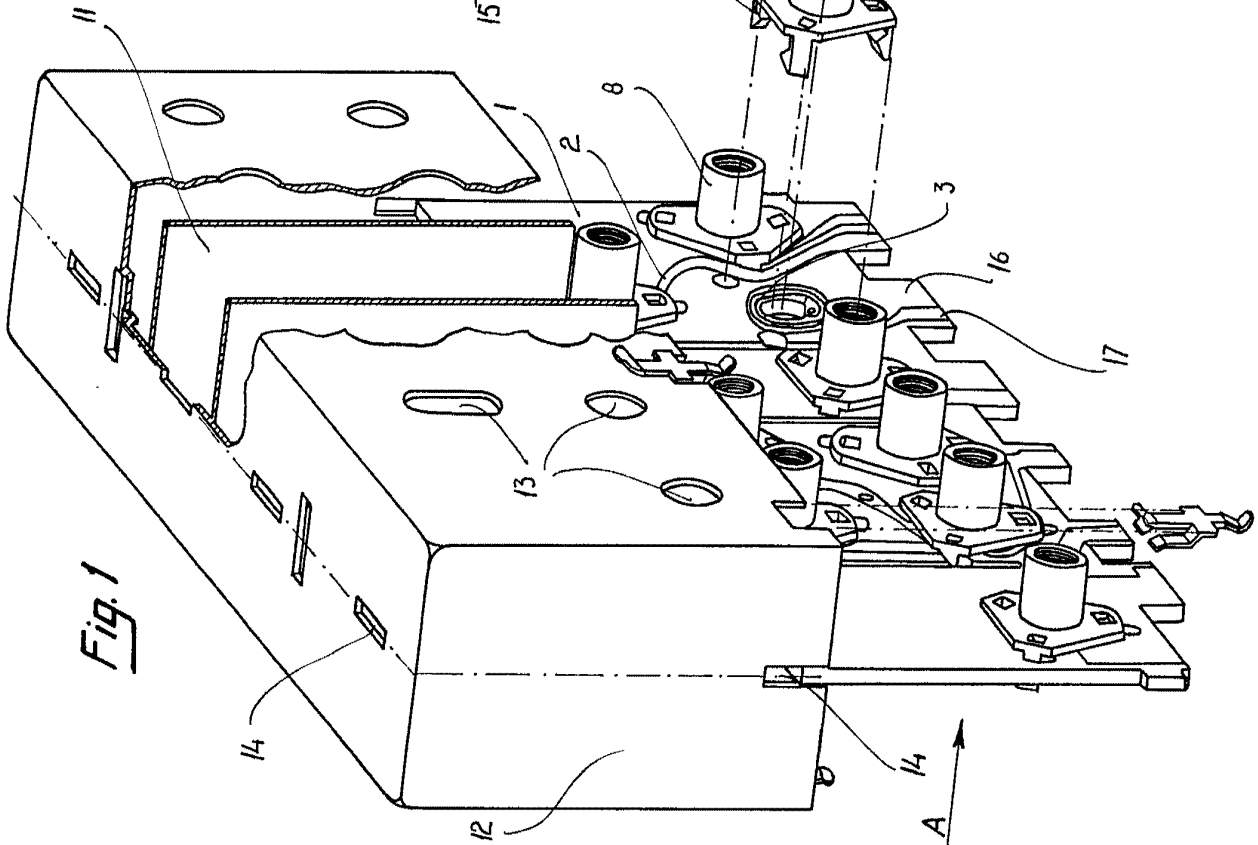


Fig. 1

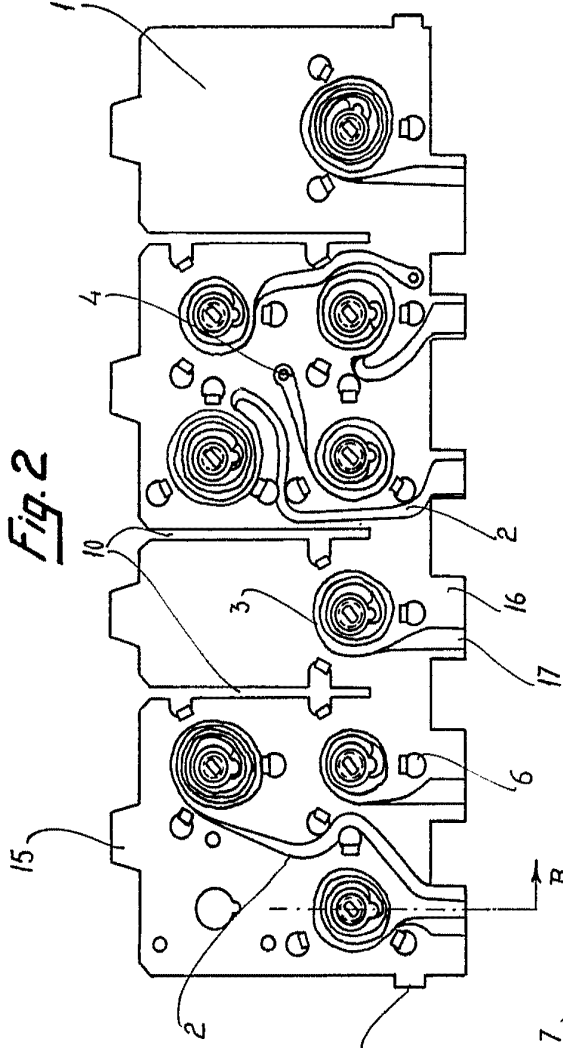


Fig. 2

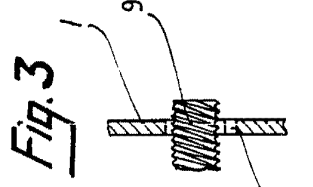
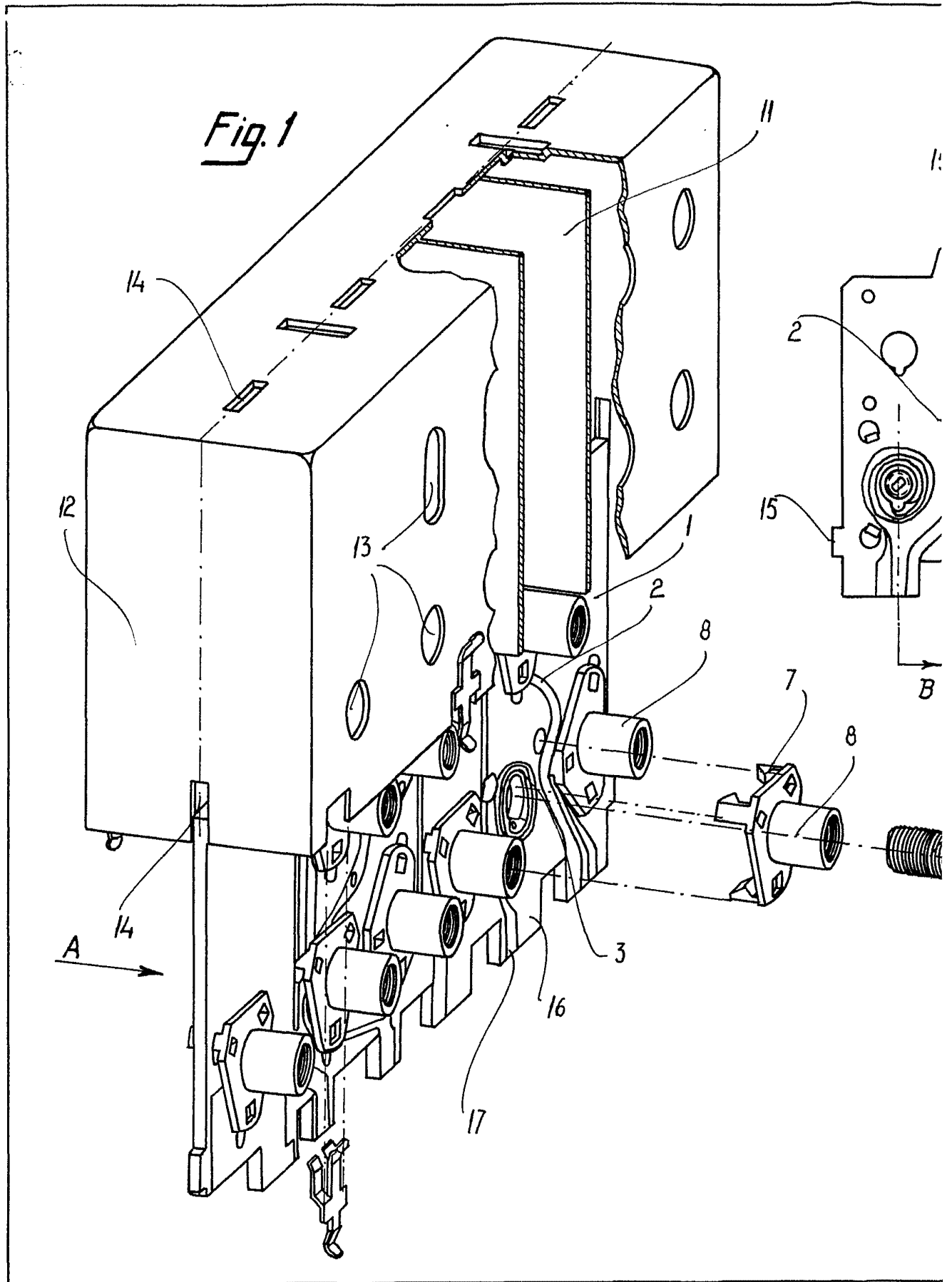


Fig. 3

Madrid, a 4 ENE 1906

Jaimé Izern



3210114 ENE 1966



Fig. 2

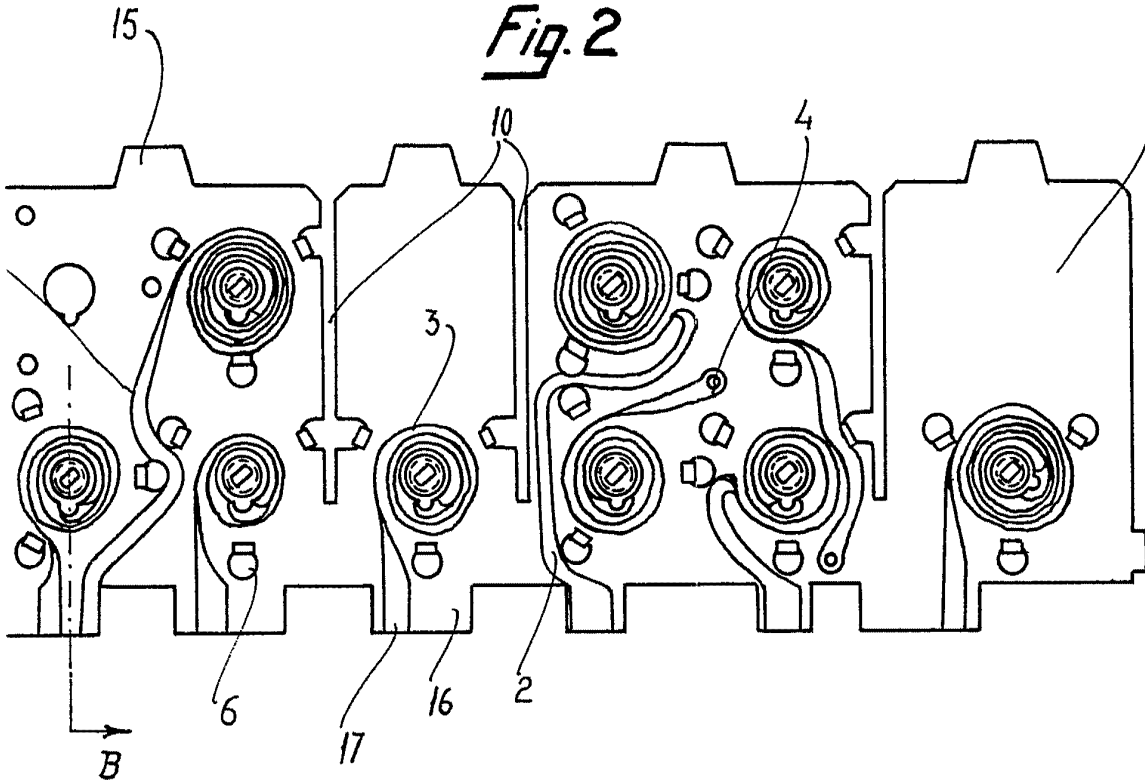
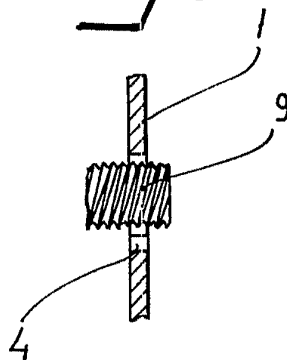
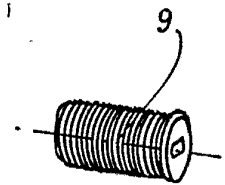


Fig. 3



Madrid, 14 ENE 1966

p.p. Jaime Isern