

321633



22.129

memoria descriptiva

321633

CLASE DE
REGISTRO

Patente de Invención

NOMBRE Y
NACIONA-
LIDAD DEL
SOLICITANTE

r.s. Aranzábal, S.A.,
sociedad española,

RESIDENCIA
Y DOMICILIO

V I T O R I A -

OBJETO

"Mejoras en dispositivos de disparo para el mecanismo de bloqueo de los trenes anteriores de aperos agrícolas".

Clase 1.

Bat.

321633



1

1 La presente patente de Invencion se refiere a
mejoras en dispositivos de disparo, para el mecanismo de
bloqueo de los trenes anteriores de aperos agrícolas, por
cuyas mejoras se complementa el dispositivo de bloqueo
5 del tercer punto de dichos trenes, en los aperos agríco -
las reversibles por energía cinética (potencial), cuyo
complemento establece una doble posibilidad de disparo,
sin modificación del dispositivo, en forma que constituye
una importante novedad, respecto a los dispositivos simi-
10 lares existentes.

Como es sabido, al liberar el pasador o cerrojo
de retorno, una vez que el arado ha sido alzado, éste bas-
cula invirtiendo sus cuerpos de reja, para lo cual hay
que accionar la palanca de maniobra hacia el tractor, de
15 cuya forma el cerrojo sale de las correspondientes mues -
cas de una cabeza o resbalón, para volver a entrar en el
opuesto al producirse el giro, con lo que se fija una nue-
va posición para otros usos.

Tal mecanismo ha funcionado de forma semi-auto-
20 mática, pués si bien el arado ha volteado por la indicada
energía cinética, ha requerido que se acciona a mano la
palanca de maniobra.

En los mecanismos actuales, incluso en el corres-
pondiente a un registro establecido a nombre del solicitante
25 de esta patente, es necesario soltar la palanca inmedia-
tamente pués de lo contrario detiene el cerrojo, y el ara-
do, al no ser fijada su posición, vuelve a repetir el giro

321633



2

1956

1 en sentido inverso, pudiendo producirse roturas o graves averías.

Con la disposición que se reivindica el disparo del pasador se realiza accionando a mano la palanca de maniobra, es decir, en funcionamiento semi-automático, o
5 bien accionandola, por una cadena, que, unida en su otro extremo al tractor, produce al elevar el apero por su sistema de elevación hidráulico, el disparo del pasador de una forma automática, es decir, existe la doble posibilidad antes indicada.

10 En la realización de la disposición que se reivindica, caben múltiples variedades por lo que se refiere a la forma, tamaño y materiales con que se construyan los elementos que la materializan, sin que tales variaciones, así como las que se hagan en detalles de su presentación
15 afecten a la esencialidad reivindicada, por lo que las adjuntas figuras presentan solo un ejemplo de ejecución, sin carácter alguno limitativo, y las aplicaciones que se hagan con cualquiera de esas modificaciones no serán sino variantes protegidas por este registro.

20 La figura 1 ilustra, en sección en alzado, el detalle del dispositivo de disparo del cerrojo para arados, establecido de acuerdo con lo que se reivindica.

La figura 2 corresponde a la proyección en planta del mismo.

25 Con referencia a dichas figuras y a los números que sobre ellas designan las partes y detalles del dispositivo representado, que interesan a los fines de esta me-

321633



3

1966

1 moria, la descripción del mismo es como sigue:

Los elementos esenciales de la disposición a que nos referimos son: el cerrojo 3, impulsado por el resorte 4; la corredera 5, que abarca la palanca 7 de volteo y lleva a un lado el prisionero 6, y al otro una anilla para la cuerda o cadena 9; la palanca de maniobra 11, con el muelle 10 y uña 12; y la brida u horquilla 13, con el eje 14 y el resorte 15. Con el cerrojo 3 se corresponde la muesca 2, del resbalón 1, montado en una placa que gira con la cama del arado. Las flechas 8 y 9 indican direcciones de movimiento o direcciones de las correspondientes fuerzas.

10 El funcionamiento de tal disposición es el siguiente: al accionar la palanca de volteo 7 hacia el tractor, el eje 14, fijado en la brida 13, solidaria de dicha palanca 7, empuja a la uña o pitón 12, arrastrando al cerrojo o pasador 3, que sale de la muesca 2 del resbalón 1, en cuyo momento se produce el volteo.

15 Simultáneamente la uña 12 se eleva, venciendo la resistencia del resorte 10, con lo cual queda libre el cerrojo 3, que empujado por el muelle 4 queda en posición de recibir al resbalón opuesto.

20 Liberada la palanca 7, vuelve a su posición primitiva, por la acción del resorte 15, que obliga al eje 14, montado en la horquilla 13, a que se deslice la uña 12 para situarse en posición de actuar de nuevo.

25 La palanca 7 de volteo puede accionarse de dos formas:

- de modo semi-automático o normal, en que el ac -

321633



4

1956

1 cionamiento del pasador se realiza a mano en el momento deseado, con lo cual se controla cuando se realiza el volteo;
- de modo automático, para lo que la palanca 7
lleva la corredera 5, que se sitúa en posición conveniente
por medio del prisionero 6, y a la anilla de esa corredera
5 se une la cuerda o cadena 9, enganchando el otro extremo
en una parte apropiada del tractor, para que al elevar los
brazos de enganche o elevador hidráulico se levante el arado,
y en el momento oportuno la tensión de la cadena o
cuerda 9 sobre la repetida palanca 7, logre accionar a ésta,
10 ta, produciéndose por tanto el volteo de una forma automática.

N o t a

15 Este registro consta de las siguientes reivindicaciones:

1.- Mejoras en dispositivos de disparo para el mecanismo de bloqueo de los trenes anteriores de aperos agrícolas, caracterizadas porque la palanca de maniobra
20 tiene una uña impulsada por un resorte, con la que se corresponde un eje deslizante en ella, montado en una horquilla, solidaria de la palanca de volteo, que es portado -
ra de una corredera, cuya posición se fija con un tornillo prisionero y en la que va montada una anilla, para una cadena o cuerda, que por el otro extremo se engancha en el
25 tractor; cuya brida va solicitada por un resorte exterior, cuyo otro extremo está enganchado en un punto fijo de la carcasa del cerrojo, yendo impulsando éste a la posición

321633



5

1 que entra en la muesca del resbalón.

2.- Mejoras en dispositivos de disparo para el mecanismo de bloqueo de los trenes anteriores de aperos agrícolas.

5 Según se describe y reivindica en esta memoria descriptiva.

Se detalla e ilustra con el plano que a la misma se acompaña.

10 Y cuya memoria descriptiva consta de 5 hojas de texto, foliadas y escritas a máquina por una sola de sus caras.

Madrid, a 11 ENE. 1966.

CARLOS ROEB

15

20

25

Bat.-

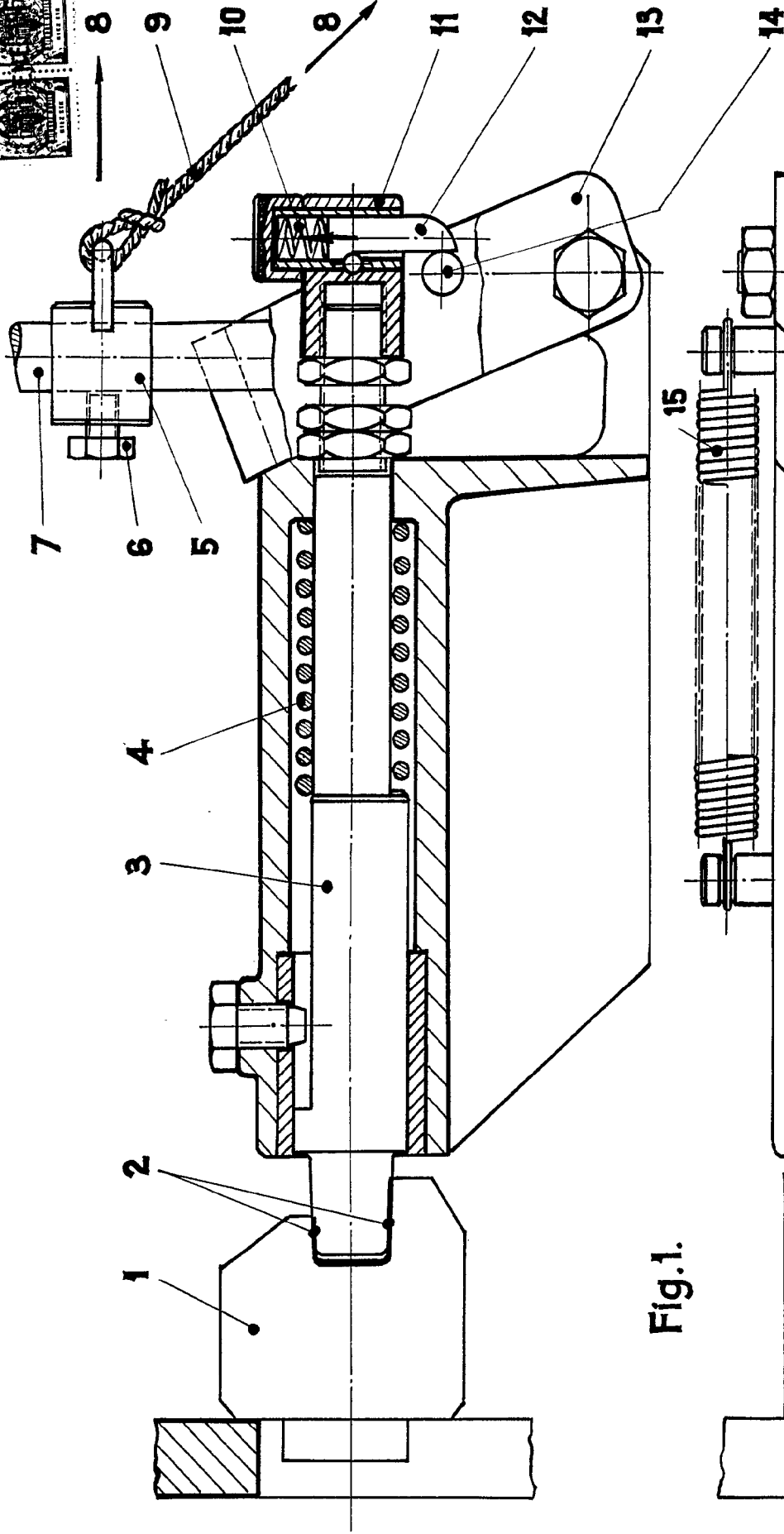
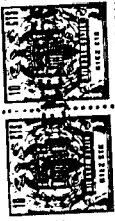


Fig.1.

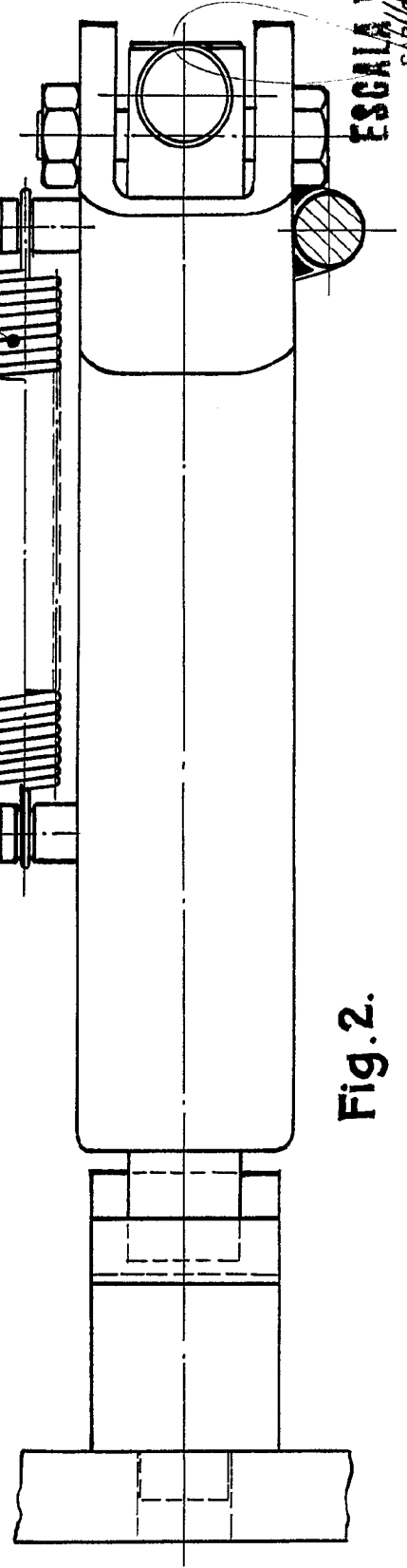


Fig.2.

ESCALA VARIABLE

C. F. ROEB

1966

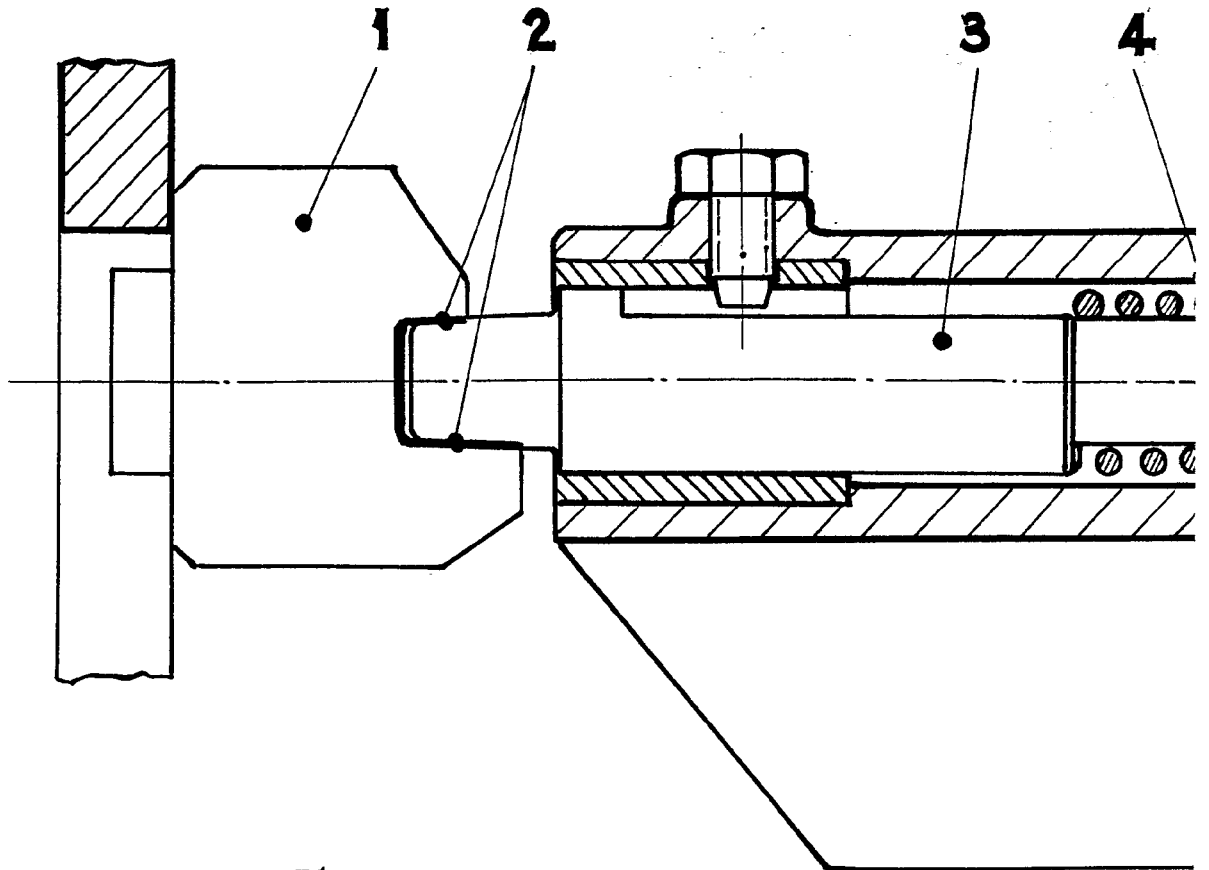


Fig. 1.

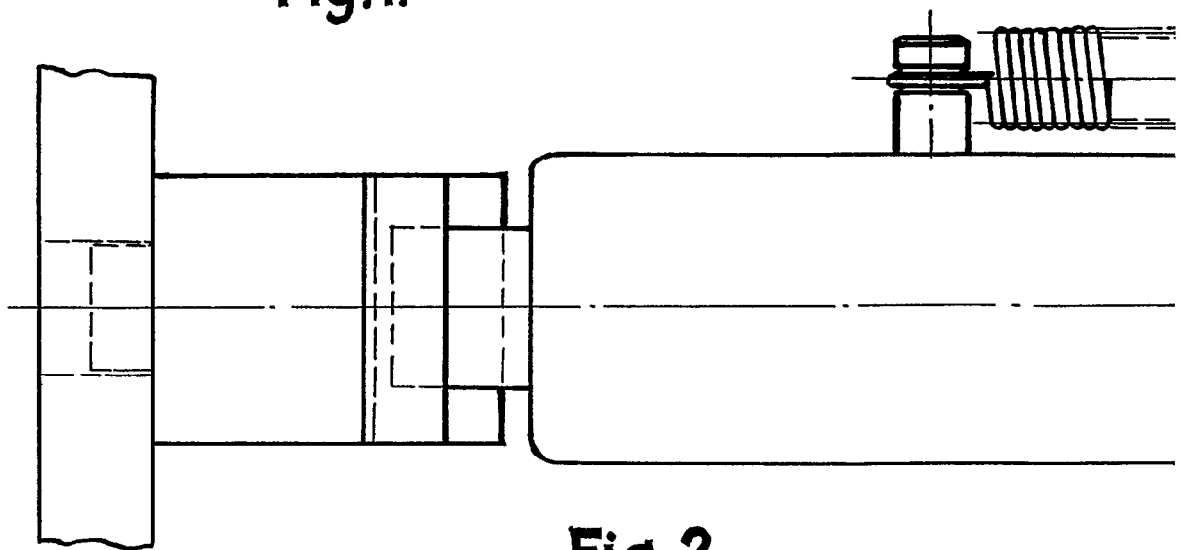
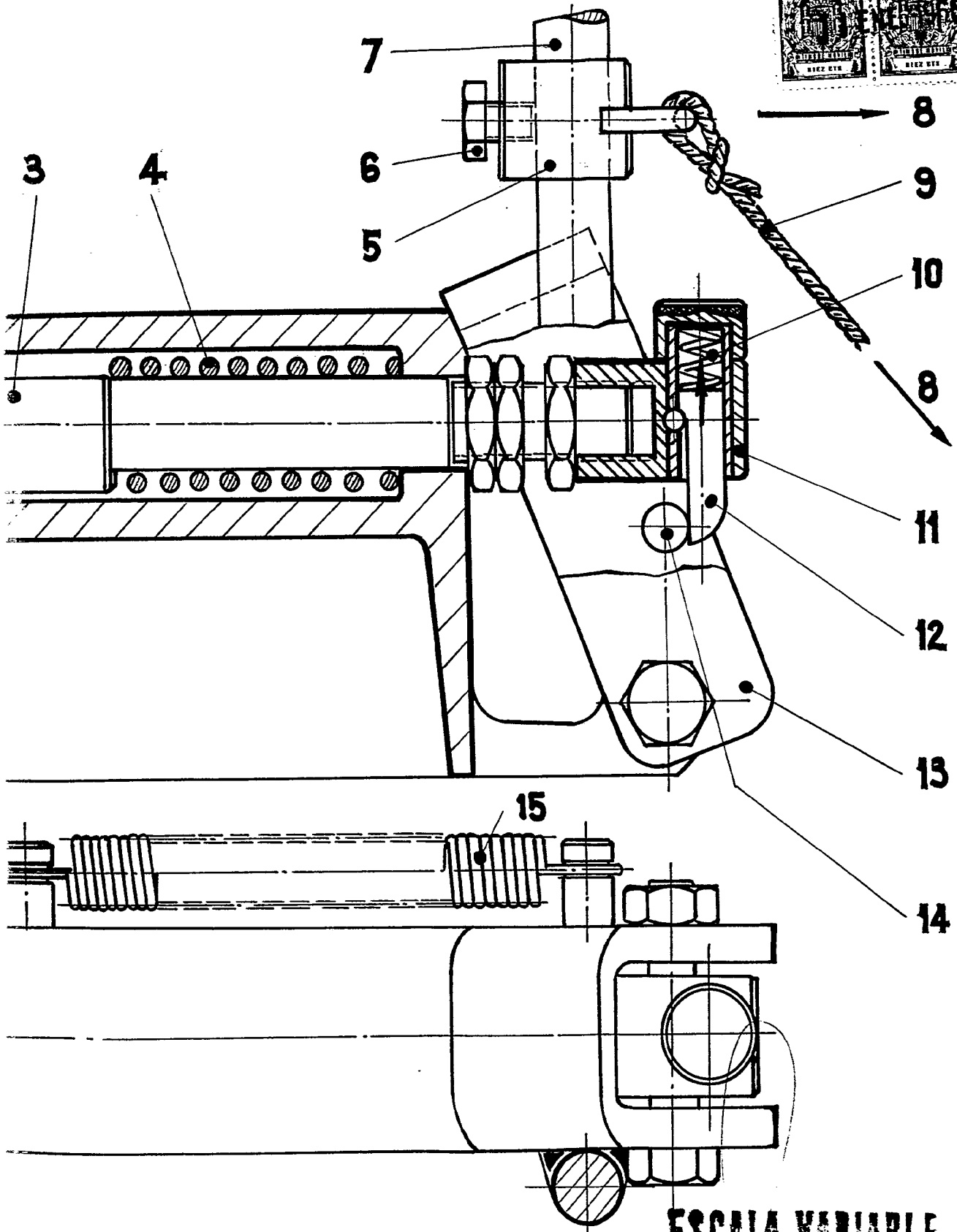
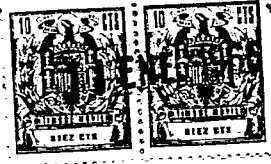


Fig. 2.

321633

321633 Hoja única



ESCALA VARIABLE

CARLOS ROEB

1954