

22.144



321378

memoria descriptiva

CLASE DE
REGISTRO

PATENTE DE INVENCION

NOMBRE Y
NACIONA-
LIDAD DEL
SOLICITANTE

r.s. Gebrüder Steidinger
sociedad alemana

RESIDENCIA
Y DOMICILIO

7742 St. Georgen/Schwarzwald -Alemania-

OBJETO

-Mejoras en la construcción de fonocaptores con un
porta-aguja situado aproximadamente paralelo al
disco.-

Inventor: Heinrich ZIMMERMANN -alemán-.

Bat.-

321378



1

1 El invento se refiere a un fonocaptor con un
porta-agujas situado aproximadamente paralelo al disco,
que en un extremo está unido a la caja del fonocaptor me-
diante una parte elástica de modo basculante, en el otro
5 extremo lleva la punta tanteadora y, mediante una pieza
de acoplamiento o de amortiguación, está unido con partes
del fonocaptor.

10 Para que la modulación del surco tanteador se
transmita lo más fielmente posible al sistema variador, el
porta-agujas tiene que ser lo más rígido posible contra
distorsión, y en la dirección de su eje longitudinal tiene
que ser lo más inelástico posible. Para que la presión de
la aguja permanezca lo menor posible contra el flanco del
surco, entre otras condiciones tiene que ser ligeramente
15 desviable en sentido lateral, es decir perpendicularmente
a su eje longitudinal.

20 Es conocido constituir la parte elástica en for-
ma cilíndrica, estrechando el porta-agujas mismo o emplean-
do un material plástico especialmente elástico. Si bien
por ello puede alcanzarse una fuerza de flexión lateral
saliente muy pequeña y una buena rigidez longitudinal, sin
embargo, la rigidez contra la distorsión es insatisfacto-
riamente reducida.

25 Se conoce además el constituir la parte elástica
en forma de membrana, estando fijado el porta-aguja en el
centro de la membrana perpendicularmente a su plano. Aquí
puede alcanzarse una rigidez contra distorsión suficiente-

321378



2

1 mente grande con buena posibilidad de flexión de salida lateral pequeña: La rigidez longitudinal, sin embargo, es insatisfactoriamente pequeña.

5 En la práctica, por lo tanto, en general se emplea un compromiso entre ambas soluciones descritas en forma de un manguito blandamente elástico de goma o de material plástico o de un anillo que se enchufa sobre el extremo del porta-aguja o en forma de una pieza cilíndrica o cónica por un diámetro aumentado respecto al porta-aguja.

10 El presente invento amplía esencialmente los límites dados por el compromiso de las tres propiedades de elasticidad, estando constituida la parte elástica en forma de embudo, estando unida la abertura estrecha del embudo con el porta-aguja y la abertura ancha con la caja de fonocaptor. Por ello permanecen prácticamente las buenas propiedades de la conocida parte en forma de membrana, aumentando, sin embargo, muy considerablemente la rigidez longitudinal frente a la parte en forma de membrana.

15 El invento se explicará más detalladamente en base de ejemplos de ejecución.

20 La figura 1 representa un fonocaptor piezo-eléctrico, seccionado, para reproducción estereofónica en vista lateral, y

la figura 2 una vista a lo largo de la línea de sección A-B en la figura 1.

25 La figura 3 representa un fonocaptor magnético seccionado en vista lateral, y



321578

3

1 la figura 4 una vista a lo largo de la línea de sección C-D.

5 El porta-aguja 1, en su extremo delantero está unido mediante un miembro de acoplamiento 2 con dos elementos convertidores 3, 4 para la reproducción estereofónica. En su extremo trasero el mismo está enchufado en un mango 5, que pasa en transición a una parte 6 en forma de embudo, que termina en una parte 7 reforzada en forma de cilindro. La parte 7 en forma de cilindro está sujeta en un casquillo de cojinete 8 de la caja 9 del fonocaptor y está asegurada mediante un muelle 10. Por moldeo está adosado un asidero 11 a la parte 7 en forma cilíndrica. El porta-aguja 1 lleva en su extremo 2 delantero puntas tanteadoras 12, 13, que por oscilación de la parte cilíndrica 7 por 180° pueden llevarse alternativamente a la posición de funcionamiento mediante el asidero 11.

15 En la caja 14 de un fonocaptor magnético, una parte de plástico 15 está dispuesta de modo apretable mediante dos brazos de retención 16, 17. La parte de plástico 15 contiene una cavidad cilíndrica 18 con un talón 19, en el que está metida a presión una chapa 20, estampada en forma de embudo, que contiene hendiduras longitudinales 23 radiales. La abertura pequeña de la caja 20 en forma de embudo está situada en una depresión anular 21 del porta-aguja 22, que simultáneamente, sirviendo de inducido, está guiado entre dos polos magnéticos 25, 24 y mediante una pieza de amortiguación 26 está acoplado a la caja 14 del fonocaptor.

25 SIGUE la Nota.....



321378

4

1

N o t a

Este registro consta de las siguientes reivindicaciones:

5

1.- Mejoras en la construcción de fonocaptadores con un porta-aguja situado aproximadamente paralelo al disco, que en un extremo está unido con la caja del fonocaptador mediante una parte elástica de modo oscilable, en el otro extremo lleva por lo menos una punta tanteadora y mediante una pieza de acoplamiento o amortiguación está unido con partes del fonocaptador, caracterizadas porque la parte elástica está constituida en forma de embudo, la abertura estrecha del embudo está unida con el porta-aguja y la abertura ancha con la caja, o viceversa.

10

15

2.- Mejoras según la reivindicación 1, caracterizadas porque la parte constituida en forma de embudo contiene hendiduras longitudinales radiales.

20

3.- Mejoras según la reivindicación 1 con un porta-aguja dispuesto giratoriamente por 180° alrededor de su eje longitudinal y una palanca inversora, dispuesta en ángulo recto respecto al eje longitudinal, caracterizadas porque el cuerpo en forma de embudo y la palanca inversora están contruidos en una pieza.

25

4.- Mejoras en la construcción de fonocaptadores

321373

31



5

1 con un porta-aguja situado aproximadamente paralelo al disco.

Según se describe y reivindica en esta memoria descriptiva.

5 Se detalla e ilustra con el plano que a la misma se acompaña.

Y cuya memoria descriptiva consta de 5 hojas, foliadas y escritas a máquina por una sola de sus caras.

Madrid, a 31 Diciembre 1965.

10 CARLOS ROEB

15

20

25

Bat.-

321378

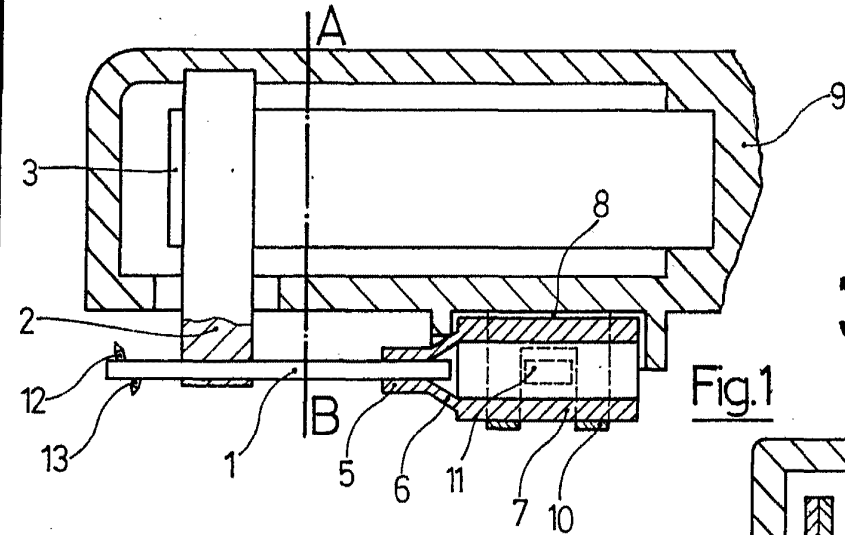


Fig.1

321378

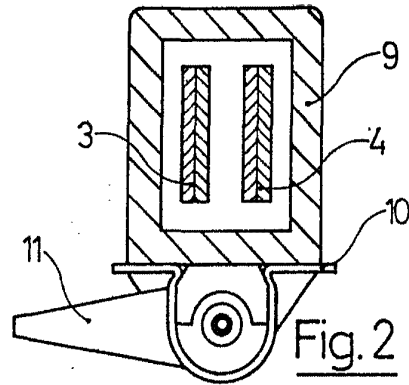


Fig.2

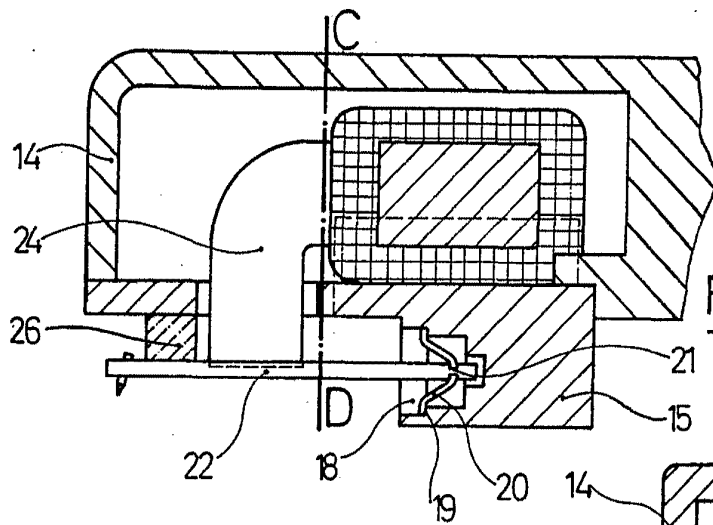


Fig.3

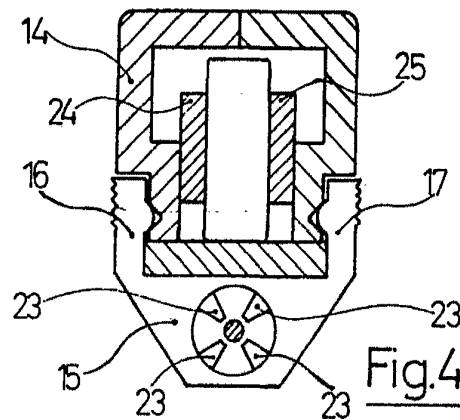


Fig.4

ESCALA VARIABLE

CARLOS ROEB

Carlos Roeb