

321184 27 DIC



321184

MEMORIA DESCRIPTIVA

=====

5. Correspondiente al registro de Introducción que, por diez años, se solicita para España y sus Colonias, a favor de Don Camilo CODINA CASELLAS, de nacionalidad española, residente en HOSPITALET (Barcelona), calle Iglesia, nº 10 - - -
- p o r
- "PERFECCIONAMIENTOS EN LA CONSTRUCCIÓN DE APARATOS PARA LA ELEVACIÓN Y TRANSPORTE DE PLEGADORES TEXTILES Y SIMILARES EN TELARES"
- =====

10. Los perfeccionamientos de esta Patente permiten obtener un aparato para la elevación y transporte de plegadores textiles y similares, para telares, que su organización queda simplificada permitiendo reducir el precio de coste de los mismos.

15. Para una perfecta interpretación, se describe, a con-

321184 27 DIC. 1967



tinuación, un caso de realización práctica, a título de ejemplo, no limitativo, de un aparato según la invención, acompañándose de una hoja de dibujos en la que:

5. En la figura 1, se representa, en alzado frontal, el aparato según estos perfeccionamientos.

En la figura 2, una vista de lado del mismo aparato cargado con un plegador y en sus posiciones de máxima elevación y descenso.

10. En la figura 3, una vista superior de la figura anterior.

En la figura 4, es una vista frontal de uno de los extremos del aparato según la línea de corte "V"- "V" de la figura 5, con sus brazos superiores adicionales correspondientes.

15. En la figura 5, una vista lateral de la anterior figura.

En la figura 6, una planta superior completa del aparato con los dos brazos superiores adicionales.

20. Consiste la invención en que el aparato se construye con un armazón formado por dos laterales tubulares en "U" invertida (1) y (2), cuyos extremos están unidos, a su vez, a un tubo horizontal (3) y (4) de mayor diámetro, que constituye la base del aparato, cual tubo (3) y (4) se prolonga por la parte delantera del mismo y existiendo unido a uno y

25. otro lateral en "U" (1) y (2) un árbol horizontal (5) que lleva solidarios dos brazos perpendiculares (6) y (7) terminados en gancho y de uno a otro travesaño del pedestal vá otro larguero (8) que junto con aquellos completan este pedestal.

30. En uno de los travesaños del pedestal se dispone un

321184

27 DIC



5. gato elevador hidráulico cuyo cilindro (9) es vertical, así como su pistón (10), el cual a su vez, por estar conexas articuladamente con las palancas acodadas (11) y (12) del eje horizontal superior (5) del armazón portadoras de los brazos radiales (6) y (7) con extremos en gancho hacen girar sobre sí mismo a dicho eje horizontal (5) y en consecuencia se elevan o descienden los brazos solidarios (6) y (7) según sea la dirección del giro.

10. Para otorgar una fuerza de rotación uniforme en ambos extremos del eje superior horizontal (5) en el que van solidarios los brazos elevadores (6) y (7) el gato hidráulico se dispone con doble cilindro (9) y (9'), uno en cada extremo, accionados simultáneamente por un solo mando (13) dispuesto en uno de los extremos del aparato, sirviendo de comunicación del fluido a presión, del gato hidráulico, el propio tubo horizontal inferior (8) constitutivo del pedestal.

15. En el pedestal se disponen las oportunas ruedas locas (14) para la traslación del aparato y además las zapatas de apoyo y freno oportunas (15).

20. En el arco del doblado de los laterales (1) y (2) en "U" invertida del armazón del aparato se dispone otro larguero tubular (16) que vá de uno a otro tubo en "U" y en cerca de cada uno de los extremos de este larguero (16) unos ejes verticales (17) y (18) unidos tangencialmente al larguero (16) y los extremos inferiores de los ejes verticales (17) y (18), terminan en unas mordazas (19) y (20) que abarcan el larguero inferior (8) del pedestal y sobre de dichos ejes verticales (17) y (18) hay en los extremos superiores de cada uno de ellos, unido giratoriamente, un brazo (21) y (22)

25.
30.

321184

27 DIC 1968



que se pliega en dos por la oportuna bisagra (23) y (23') que en el extremo de estos brazos plegables (21) y (22) figura un orificio vertical (24) y (25) en el que hay ensartado un eje vertical (26) y (27) con las oportunas patas acodadas (28) y (29) de sujeción y soporte para la elevación y descenso secundarios de cuerpos pesados por el correspondiente trinquete (30) dispuesto en uno de los ejes verticales montados sobre del armazón, existiendo la oportuna transmisión (31) del movimiento para que el eje elevador (32) y (33) de estos brazos articulados secundarios (21) y (22) situados en cada uno de los extremos del armazón, puedan ser accionados simultáneamente y así elevar o hacer descender la altura de los brazos giratorios articulados (21) y (22).

Habiéndose descrito ampliamente la naturaleza del invento, así como su realización en la práctica, se hace constatar que el mismo es susceptible de variaciones de detalle, sin que por ello se altere su principio fundamental que constituye la esencia de la invención.

N O T A

Descrito el objeto de la invención, lo que se declara como no divulgado, practicado, ni puesto en ejecución en España, comprende las siguientes reivindicaciones:

1ª.- Perfeccionamientos en la construcción de aparatos para la elevación y transporte de plegadores textiles y similares en telares, caracterizado por el hecho de que el aparato se construye con un armazón formado por dos laterales tubulares en "U" invertida, cuyos extremos están unidos, a su vez, a un tubo horizontal de mayor diámetro, que constituye la base del aparato, cual tubo se prolonga

321184²⁷ DIC.



5. por la parte delantera del mismo y existiendo unido a uno y otro lateral en "U" un árbol horizontal que lleva solidarios dos brazos perpendiculares terminados en gancho y de uno a otro travesaño del pedestal vá otro larguero que junto con aquellos completan este pedestal.

10. 2ª.- Perfeccionamientos en la construcción de aparatos para la elevación y transporte de plegadores textiles y similares en telares, según la anterior reivindicación, en los que en uno de los travesaños del pedestal se dispone un gato elevador hidráulico cuyo cilindro es vertical, así como su pistón, el cual a su vez, por estar conexionado articuladamente con las palancas acodadas del eje horizontal superior del armazón portadoras de los brazos radiales con extremos en gancho hacen girar sobre sí mismo a dicho eje horizontal y en consecuencia se elevan o descienden los brazos solidarios y según sea la dirección del giro.

15. 3ª.- Perfeccionamientos en la construcción de aparatos para la elevación y transporte de plegadores textiles y similares en telares, según las anteriores reivindicaciones, en los que para otorgar una fuerza de rotación uniforme en ambos extremos del eje superior horizontal en el que van solidarios los brazos elevadores, el gato hidráulico se dispone con doble cilindro, uno en cada extremo, accionados simultáneamente por un solo mando dispuesto en uno de los extremos del aparato, sirviendo de comunicación del fluido a presión, del gato hidráulico, el propio tubo horizontal inferior constitutivo del pedestal.

20. 4ª.- Perfeccionamientos en la construcción de aparatos para la elevación y transporte de plegadores textiles y similares en telares, según las anteriores reivindicaciones,

25.

30.

321184

27 DIC 1965



en los que en el pedestal se disponen las oportunas ruedas locas para la traslación del aparato y además las zapatas de apoyo y freno oportunas.

5ª.- Perfeccionamientos en la construcción de aparatos para la elevación y transporte de plegadores textiles

- 5. y similares en telares, según las anteriores reivindicaciones, en los que en el arco del doblado de los laterales en "U" invertida del armazón del aparato se dispone otro larguero tubular que vá de uno a otro tubo en "U" y en cerca
- 10. de cada uno de los extremos de este larguero unos ejes verticales unidos tangencialmente al larguero y los extremos inferiores de los ejes verticales terminan en unas mordazas que abarcan el larguero inferior del pedestal y sobre de dichos ejes verticales hay en los extremos superiores de
- 15. cada uno de ellos, unido giratoriamente, un brazo que se pliega en dos por la oportuna bisagra que en el extremo de estos brazos plegables figura un orificio vertical en el que hay ensartado un eje vertical con las oportunas patas acodadas de sujeción y soporte para la elevación y descenso
- 20. secundarios de cuerpos pesados por el correspondiente trinquete dispuesto en uno de los ejes verticales montados sobre del armazón, existiendo la oportuna transmisión del movimiento para que el eje elevador de estos brazos articulados secundarios situados en cada uno de los extremos del
- 25. armazón, puedan ser accionados simultáneamente y así elevar o hacer descender la altura de los brazos giratorios articulados.

6ª.- PERFECCIONAMIENTOS EN LA CONSTRUCCION DE APARATOS PARA LA ELEVACION Y TRANSPORTE DE PLEGADOS TEXTILES Y SIMILARES EN TELARES.

30.

321184

27 DIC



Según se describe y reivindica en la presente MEMORIA
descriptiva, que consta de siete hojas foliadas y escritas
por una sola cara y acompañada de una hoja de dibujos.

Madrid, a ²⁷ de Diciembre de mil novecientos se-
senta y cinco.

P. A.,
Antonio Aricha
P. P.

FIG. 1

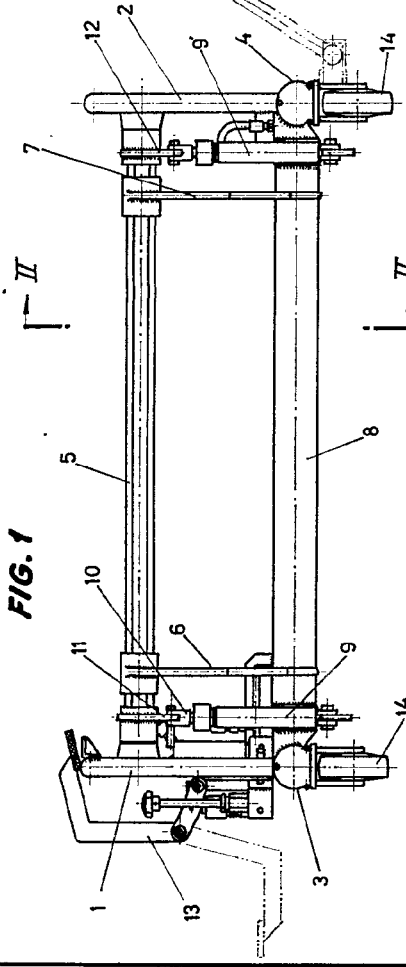


FIG. 2

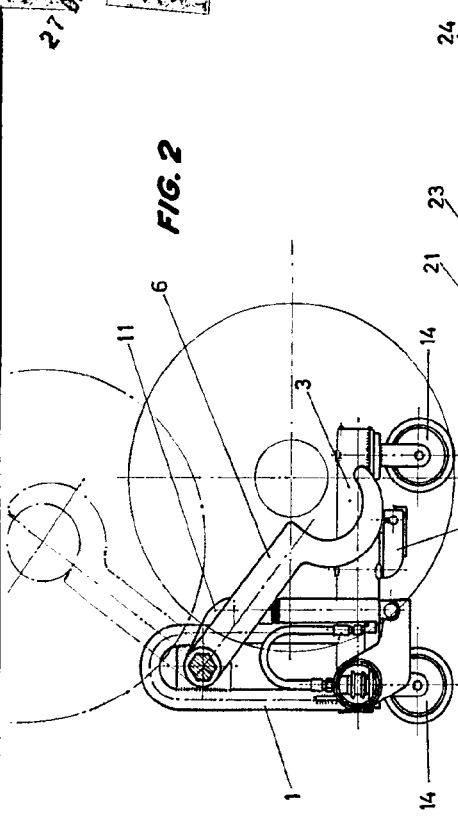


FIG. 3

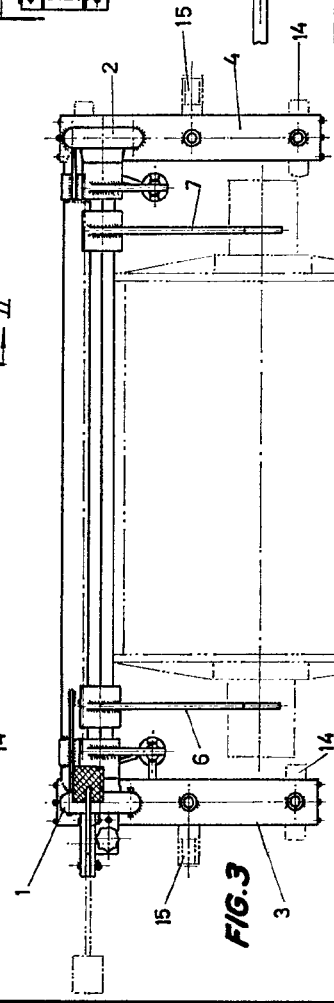


FIG. 4

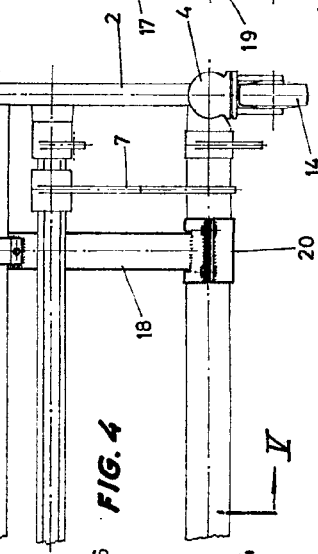


FIG. 5

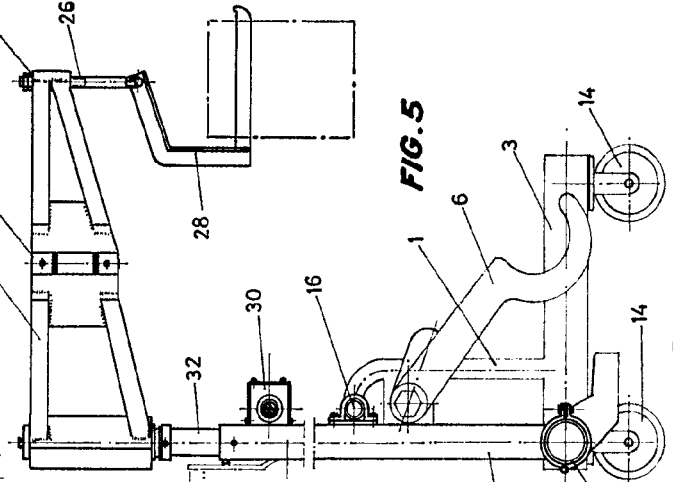
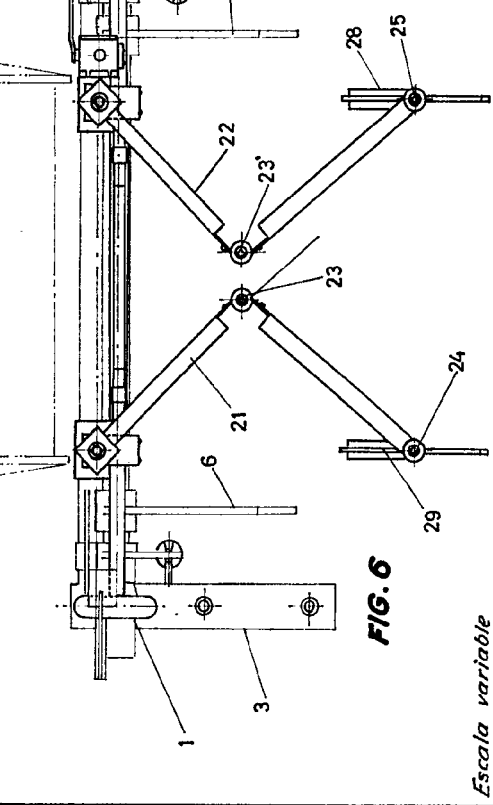
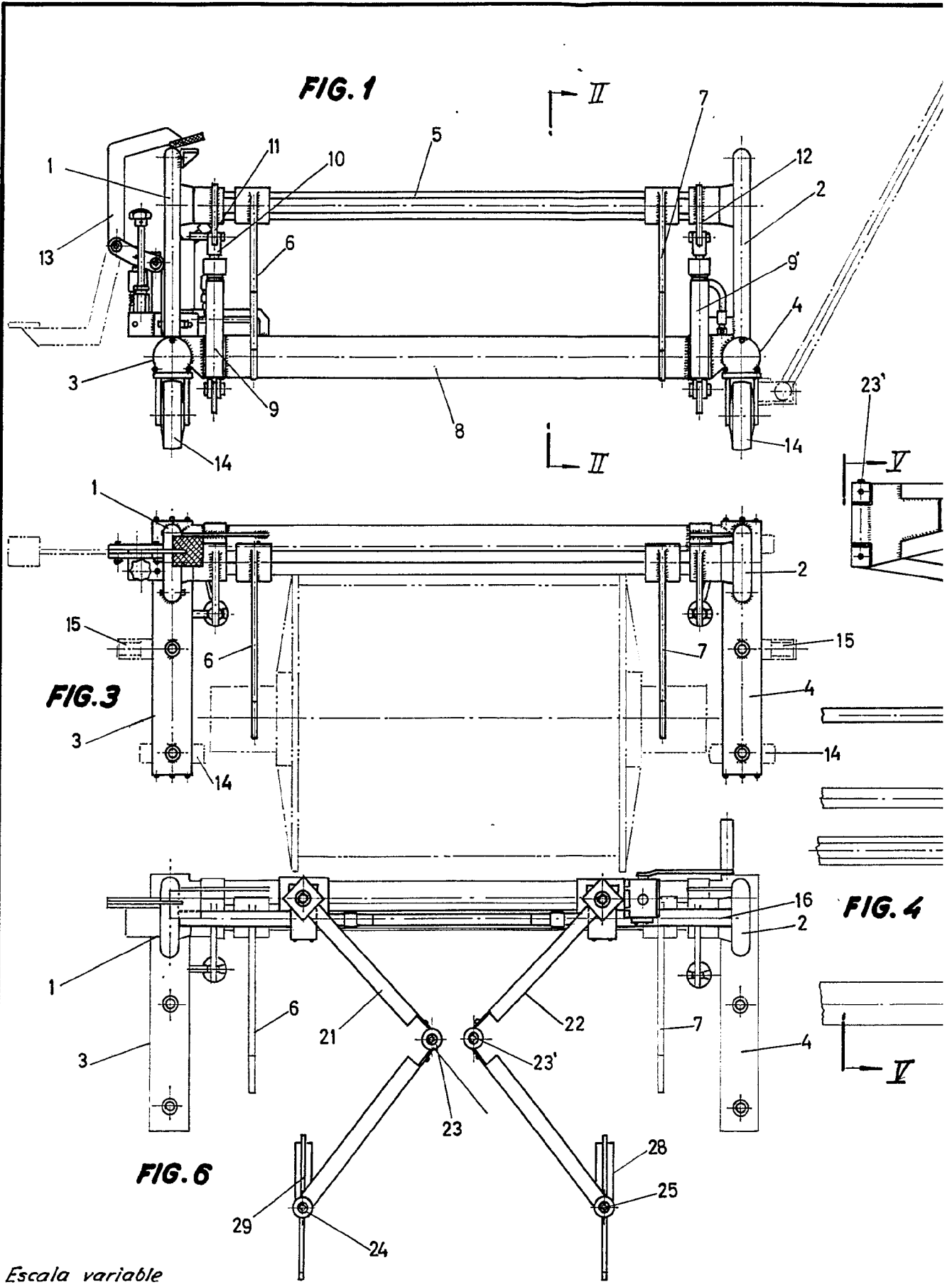


FIG. 6



Madrid, 27 Diciembre de 1965

R. S. Casellas



27

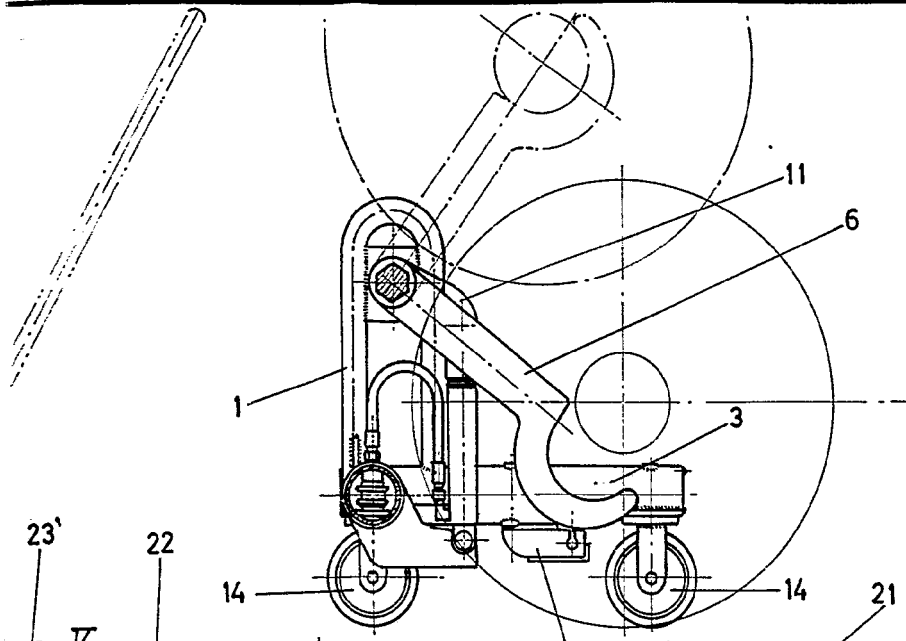


FIG. 2

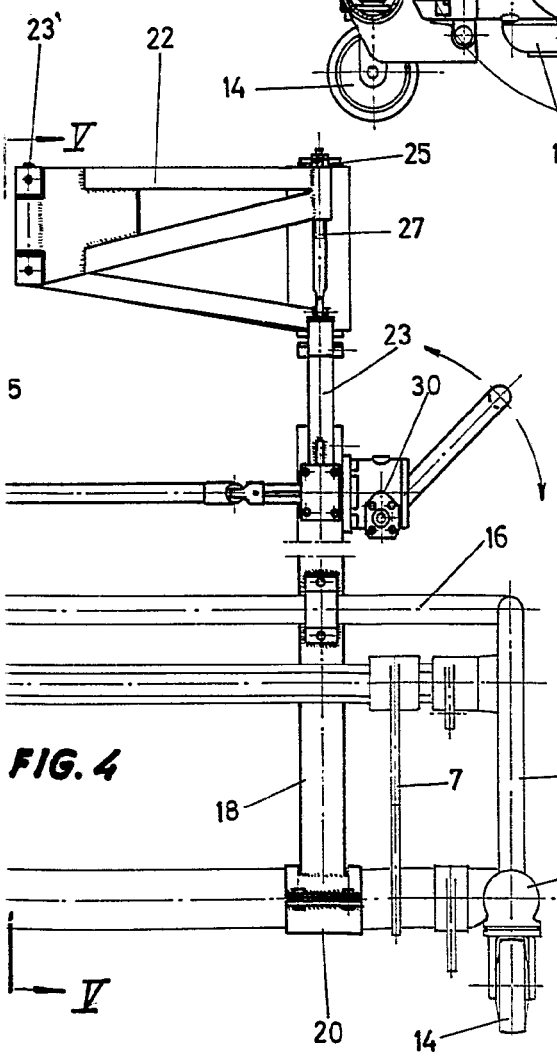


FIG. 4

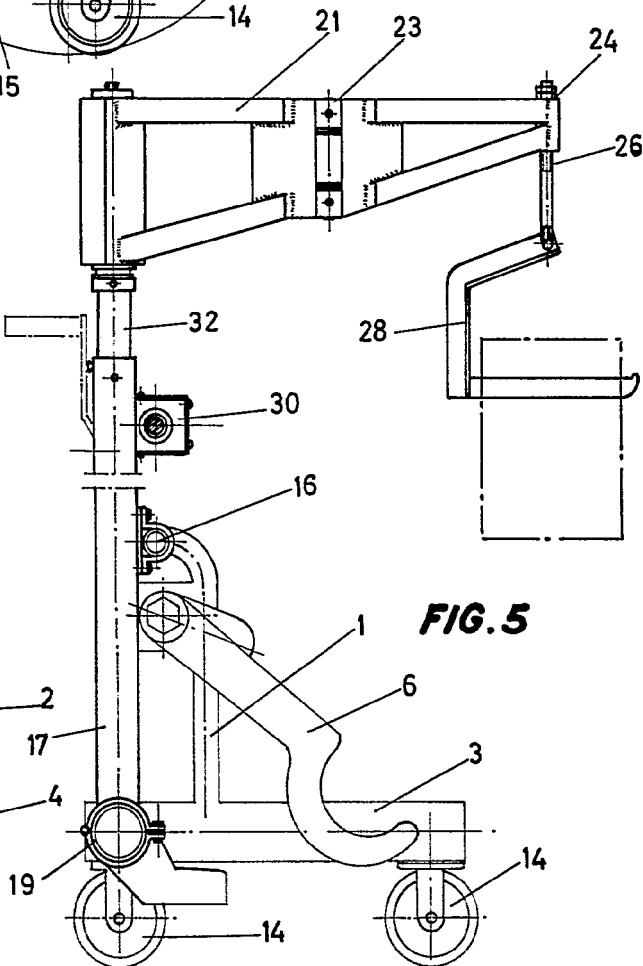


FIG. 5

Madrid, 27 Diciembre de 1965

Handwritten signature