

320988



PATENTE DE INTRODUCCIÓN

por 10 años

A favor de D. JUAN MONTFORT FABÁ, de nacionalidad española,  
residente en Barcelona, San Mateo, 1. - - - - -  
por: "PERFECCIONAMIENTOS EN LAS MÁQUINAS TEXTILES PARA LA OB  
TENCIÓN DE TEJIDOS LABRADOS". - - - - -

MEMORIA DESCRIPTIVA

La presente patente de introducción, practicada  
con éxito en el extranjero, se refiere a perfeccionamientos  
en las máquinas textiles para la obtención de tejidos labra  
5. dos, particularmente del tipo Jacquard y similares.

Más concretamente afectan estas mejoras a aquellas  
máquinas tipo Jacquard para calada abierta con un solo cilin  
dro de doble carrera con ganchos de dos brazos, siendo dichos  
brazos accionados por sendas salientes de la respectiva aguja.

10. En estos dispositivos es ventajoso desviar el brazo

320988



libre del gancho que cuelga de la grifa portacuchillas, que desciende con respecto de la grifa que asciende.

Ya se han llevado a la práctica diversos dispositivos para lograr este efecto entre los que cabe citar una

5. rejilla de desviación que en el momento del cruce de las grifas desvía el grupo de agujas, sin embargo este método y otros conocidos llevan consigo un funcionamiento poco seguro y a la vez resultan complejos en su estructuración y montaje.

Con el fin de solventar estos inconvenientes, en

10. la presente patente se han instalado las agujas accionadoras de los ganchos, en montaje lateralmente desplazable en el momento del cruce de las grifas portacuchillas, para así obtener la desviación de todos los brazos libres de los ganchos descendentes con respecto de la grifa que asciende.

15. Según la invención este bastidor elástico puede realizarse de manera desplazable o bien oscilante.

En una de las realizaciones prácticas el bastidor elástico está fijado, por ejemplo, a un batiente que es oscilante por medio de discos excéntricos.

20. Para facilitar la explicación, se acompaña a la presente memoria unos dibujos en los que se ha representado, a título de ejemplo, un caso de realización no limitativo del alcance de la patente.

En los dibujos:

25. Las figuras 1 y 2 representan, esquemáticamente el modo de funcionamiento de una máquina tipo Jacquard de calada abierta y con un solo cilindro de doble carrera.

La figura 3 ilustra en alzado lateral el bastidor elástico, y

30. La figura 4 muestra este bastidor visto en alzado

320988



posterior.

De acuerdo con la figura -1-, los ganchos -1-, -2-, -3- y -4- de la máquina comprenden dos brazos. Ambos brazos de los ganchos son accionados conjuntamente por sendos salientes de las agujas -5-, cuyas agujas, a su vez, reciben la acción por el cartón Jacquard o similar deslizable por el cilindro -6-.

Cada brazo de los ganchos está provisto en su parte superior de una cabeza de enganche -7-.

10. Cada gancho coopera con la correspondiente grifa portacuchillas -8- y -9-, respectivamente, y con el dispositivo de cuchillas -10- y -11- para la calada abierta. La lectura se consigue de manera eficaz para cada trama, cuando una grifa -8- ó -9- se encuentra en la posición baja, estando los brazos de los ganchos colocados sobre su correspondiente dispositivo-cuchilla -10- ó -11- para calada abierta.

Supóngase, por ejemplo, que el gancho -4- asciende con la grifa -9-. Este gancho queda automáticamente desplazado de conformidad con el cartón por el saliente de la aguja -5d-, y resulta alejado de la zona de cuchillas del dispositivo -10- para calada abierta. Este gancho debe, por lo tanto, desplazarse de nuevo hacia abajo con la grifa -9-, para la sucesiva trama. La grifa -8- que se desplaza hacia arriba recogería el gancho -4- en el momento del cruce con la grifa -9- y lo arrastraría nuevamente hacia arriba; ello, en cuanto a la reproducción según cartones Jacquard, no puede ser mantenido hasta el cruce de ambas grifas, ya que, en este preciso instante, el cartón debe dar la vuelta.

El brazo libre del gancho -4-, que cuelga de la grifa -9-, que desciende, debe, por lo tanto, ser desviado



de la grifa -8- que se desplaza hacia arriba tan pronto se acerque la cabeza de enganche, como se representa en la figura 2.

5. Esta figura 2 ilustra la posición de los ganchos en el preciso momento del cruce de las grifas portacuchillas -8- y -9-.

10. Para obtener estos resultados, el bastidor elástico -12- se realiza, según los actuales perfeccionamientos, de forma desplazable. Según la figura 3 las agujas -5- se instalan de manera ya conocida en el bastidor elástico -12-. En los extremos de las mismas se hallan ensartados los muelles -13-.

15. Este bastidor elástico -12- está fijado a los dos brazos de un batiente -14- que pueden girar alrededor de un eje -15-.

El árbol -17-, soportado en un hueco apropiado del cuerpo -16-, lleva dos discos excéntricos -18-.

20. Las ruedas -19- están fijadas a los brazos del batiente -14- y son accionadas por mediación de los excéntricos -18-. En el momento del desplazamiento hacia atrás del bastidor elástico -12-, tampoco resultan presionados los muelles -13-.

25. Mediante este bastidor elástico desplazable se obtiene una perfecta separación del brazo libre de las agujas que se desplazan hacia abajo.

30. Esta forma de realización, de acuerdo con las actuales mejoras, presenta además la ventaja de que los ganchos pueden fabricarse de una forma mucho más sencilla, ya que no es necesario ningún entrante especial, contrariamente a las formas de realización ya conocidas y más complejas.

El objeto del invento, dentro de su esencialidad,



puede ser llevado a la práctica en otras formas de realización que difieran en detalle de la indicada a título de ejemplo, a las cuales alcanzará igualmente la protección que se recaba. Podrá, pues, fabricarse este dispositivo con los medios y accesorios más adecuados, por quedar todo ello comprendido en el espíritu de las reivindicaciones.

N O T A  
= = = =

Se reivindica como objeto de la presente patente de introducción.

10. 1. Perfeccionamientos en las máquinas textiles para la obtención de tejidos labrados, de la clase que comprenden un cilindro y ganchos de dos brazos accionados éstos por una aguja, caracterizados por el hecho de obtener la desviación del brazo libre de los ganchos que cuelgan de la grifa portacuchillas descendentes, con respecto de la grifa que se desplaza hacia arriba, disponiendo el grupo de agujas desplazable lateralmente durante el cruce de las dos grifas.
15. 2. Perfeccionamientos en las máquinas textiles para la obtención de tejidos labrados, según la reivindicación 1, caracterizados porque el bastidor portaagujas es desplazable u oscilante.
20. 3. Perfeccionamientos en las máquinas textiles para la obtención de tejidos labrados, según las reivindicaciones 1 y 2, caracterizados porque el bastidor se dispone fijado a los brazos de un batiente y es oscilante por medio de discos excéntricos.
- 25.

- 5 -  
320988 13



4. PERFECCIONAMIENTOS EN LAS MÁQUINAS TEXTILES  
PARA LA OBTENCIÓN DE TEJIDOS LABRADOS.

Consta la presente memoria descriptiva de seis  
hojas mecanografiadas, foliadas, numeradas y escritas por  
5. una sólo cara, acompañada de dos hojas de dibujos.

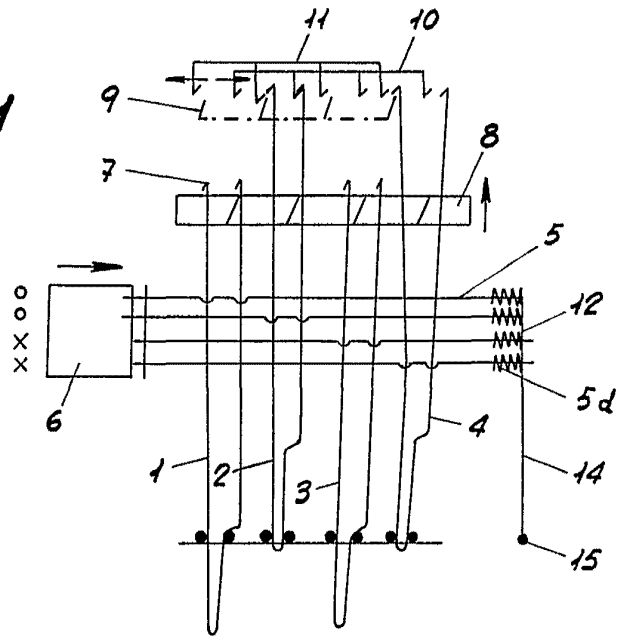
Barcelona, para Madrid, a 13 de Diciembre de 1.965.

JUAN MONFORT FABÁ.

P.A.  
MANUEL DE ROSAEL  
*M. de Rosael*

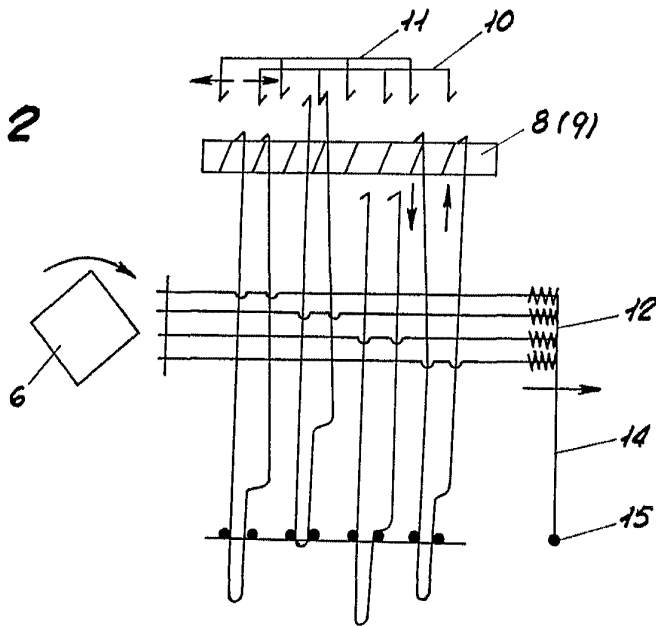


Fig. 1



320988

Fig. 2



Barcelona, 13 diciembre de 1965.

p.a.

Escala variable



Fig. 3

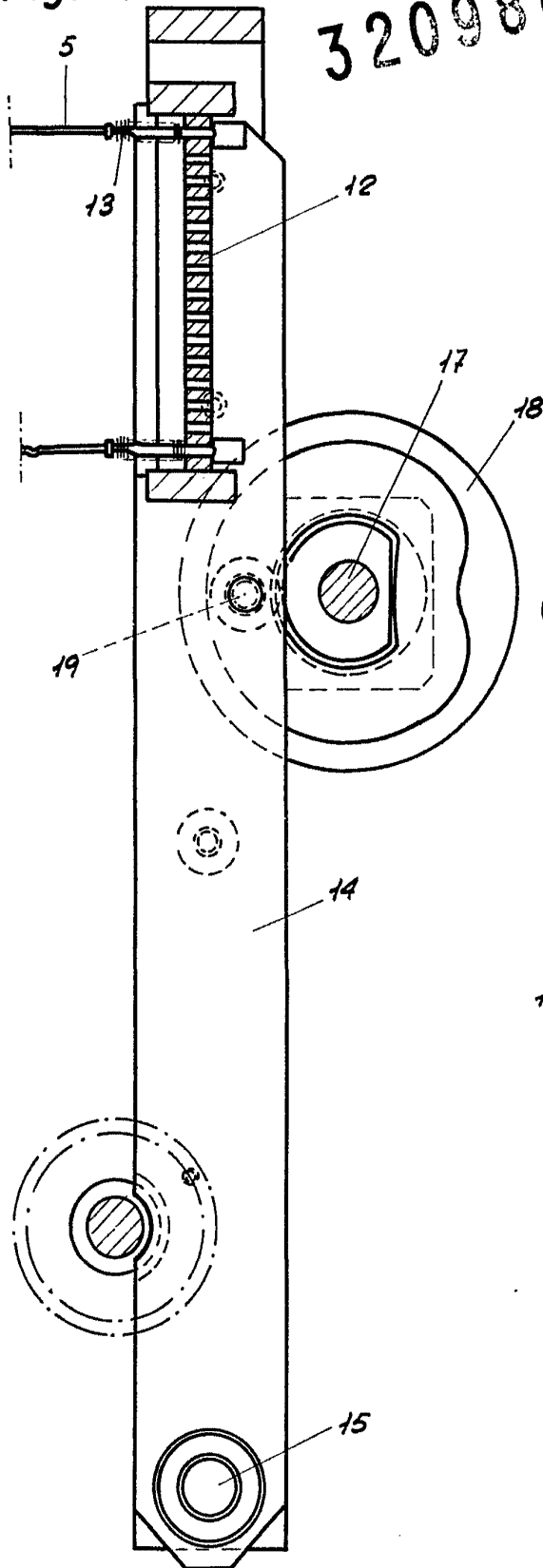
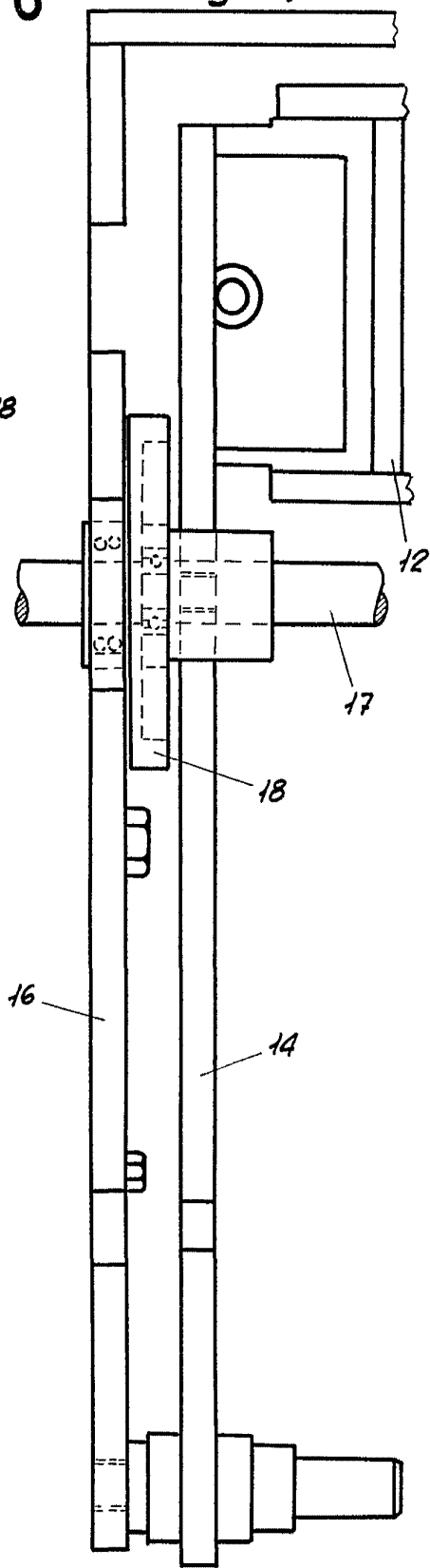


Fig. 4



Escala variable

Barcelona, 13 diciembre de 1965.  
p.a. *[Signature]*