



320822

320822

PATENTE DE INTRODUCCION

MEMORIA DESCRIPTIVA

Sobre:

" EDIFICIO DOTADO DE SISTEMA DE ACONDICIONAMIENTO DE AIRE "

Solicitante: SOCIETE ANONYME DES ATELIERS DE CONSTRUCTIONS
METALLIQUES DE CAEN, A. C. M. C., entidad fran-
cesa, domiciliada en Rue de l'Eglise, La mala-
drerie, CAEN (Calvados), Francia.

320822



La invención se refiere a edificios, más particularmente un edificio dotado de un sistema de acondicionamiento de aire.

5. Uno de los fines de la invención es realizar un edificio industrial económico, pero dotado, no obstante, de las disposiciones interiores susceptibles de mejorar las condiciones de trabajo del personal y, por consiguiente, su productividad.

10. Según la invención, el edificio comprende una estructura metálica principal constituida por vigas soportadas por postes y, por lo menos, un conjunto de acondicionamiento de aire que comprende un ventilador, una batería de calefacción y una batería de refrigeración, caracterizado especialmente porque las vigas son huecas con el fin de que el ventilador impulse el aire acondicionado a través de dichas vigas, distribuyéndose por unas aberturas practicadas en las mismas.

15. Seguidamente se describirá la invención más detalladamente, haciendo referencia a un modo de realización particular dado a título de ejemplo solamente y representado en los dibujos adjuntos.

20. La Figura 1 es una vista en alzado de un edificio industrial según la invención.

25. La Figura 2 es una vista en alzado del edificio de la Figura 1, con la pared anterior quitada.

La Figura 3 es una vista, a escala mayor, según la línea III-III de la Figura 4.

La Figura 4 es una vista en corte según la línea IV-IV de la Figura 3.

30. El edificio representado en las Figuras 1 y 2 comprende una estructura principal, constituida por vigas

320822

16



4 soportadas por postes 3, un techo 2 y una fachada 1:

Las vigas 4 están constituidas por cajones metálicos de sección trapezoidal o triangular cuya parte inferior está provista de aberturas 10 espaciadas regularmente.

5. Se pueden prever unos órganos de obturación (no representados) que permiten regular la sección de las aberturas 10.

10. Por lo menos sobre uno de los postes 3, de cada línea de vigas 4, se ha fijado un cajón 5 perfectamente insonorizado y que contiene un ventilador 8 soplante a través de una abertura 11 de la viga, una batería de calefacción 6 y un filtro 7. La batería de calefacción 6 constituye igualmente una batería de refrigeración gracias a una circulación de agua fría.

15. Se han previsto dos chimeneas 9 que desembocan en el exterior del edificio y desembocan en el cajón 5.

20. El ventilador aspira el aire exterior por las chimeneas 9 y, eventualmente, el aire ambiente, habiéndose previsto unos órganos de obturación (no representados) para permitir la admisión bien de aire exterior, o bien de aire ambiente e impulsa el aire acondicionado a través de la viga 4, distribuyéndose éste en el edificio a través de las aberturas 10.

25. Se puede comprender como la invención permite de una manera económica, sobre todo estando prevista de antemano, realizar en los edificios un acondicionamiento de aire, evitando la utilización de las instalaciones tradicionales complejas y caras que necesitan el montaje de canalizaciones.

320822

16D



Es evidente que la invención no está limitada al modo de realización que acaba de ser descrito y representado, pues se podrán introducir en él numerosas modificaciones de detalle sin salir, por esto, de marco de la invención.

5.

N O T A

La Patente de Introducción, que se solicita por diez años, para España, de acuerdo con la vigente legislación, deberá recaer sobre: "EDIFICIO DOTADO DE SISTEMA DE ACONDICIONAMIENTO DE AIRE", citándose como Fuente de Procedencia de Patente francesa nº 1.408.910, solicitada en 9 de Julio de 1964 y Concedida en 12 de Julio de 1965, según las características esenciales de las siguientes:

R E I V I N D I C A C I O N E S

15. 1ª.- Edificio dotado de sistema de acondicionamiento de aire, que comprende una estructura metálica principal constituida por vigas soportadas por postes y, por lo menos, un conjunto de acondicionamiento de aire que comprende un ventilador, una batería de calefacción y una batería de refrigeración, caracterizado especialmente porque las vigas son huecas, siendo impulsado el aire acondicionado a través de dichas vigas mediante el ventilador y distribuyéndose por unas aberturas practicadas en las mismas.

2ª.- EDIFICIO DOTADO DE SISTEMA DE ACONDICIONAMIENTO DE AIRE.

25. Según queda sustancialmente descrito en la presen-

.../..

320822



te memoria, que consta de cinco hojas, escritas a máquina por una sola cara y dibujos.

Madrid, 16 de Diciembre de 1965

SOCIETE ANONYME DES ATELIERS DE CONSTRUCTION METALLIQUES DE CAEN, A. C. M. C.

P. P.

FRANCISCO GARCIA CABRERIZO

P. P.

Firmado: M.^a Dolores Jorquera

Fig. 4

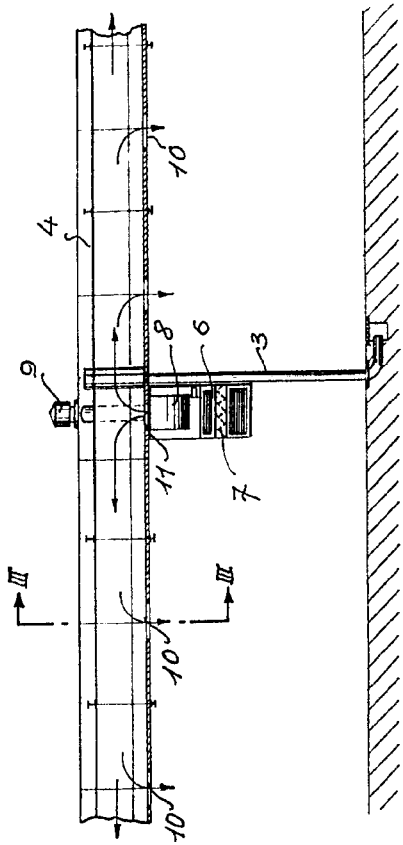


Fig. 3

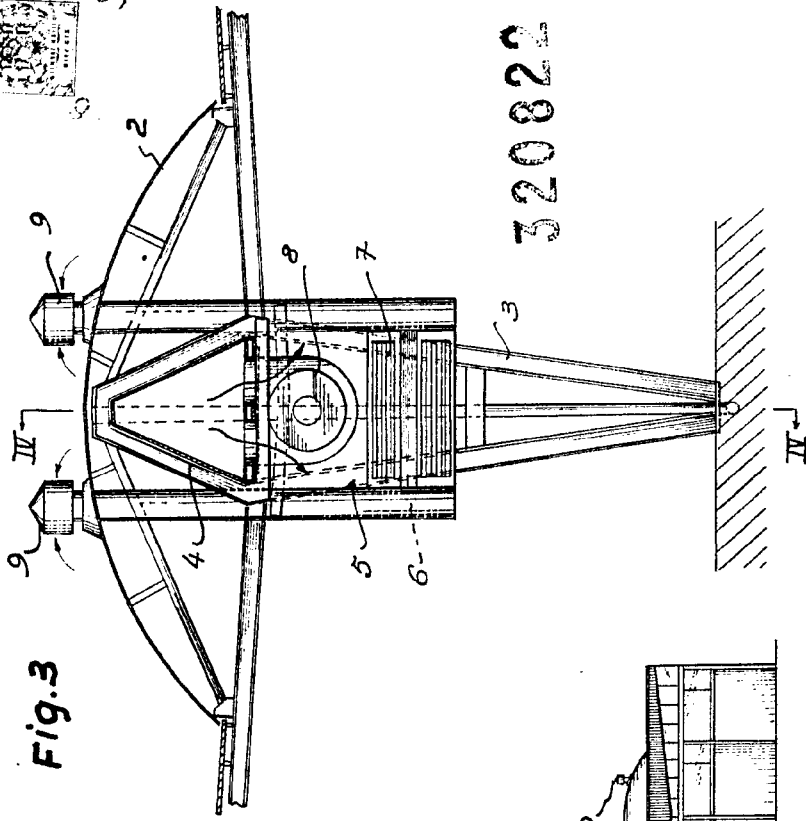


Fig. 1

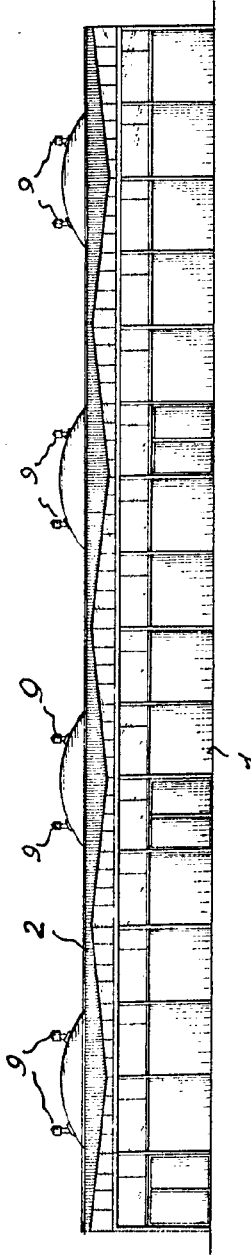
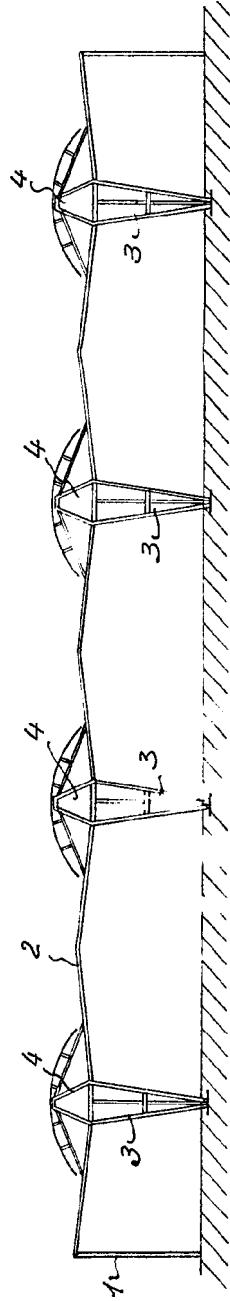


Fig. 2

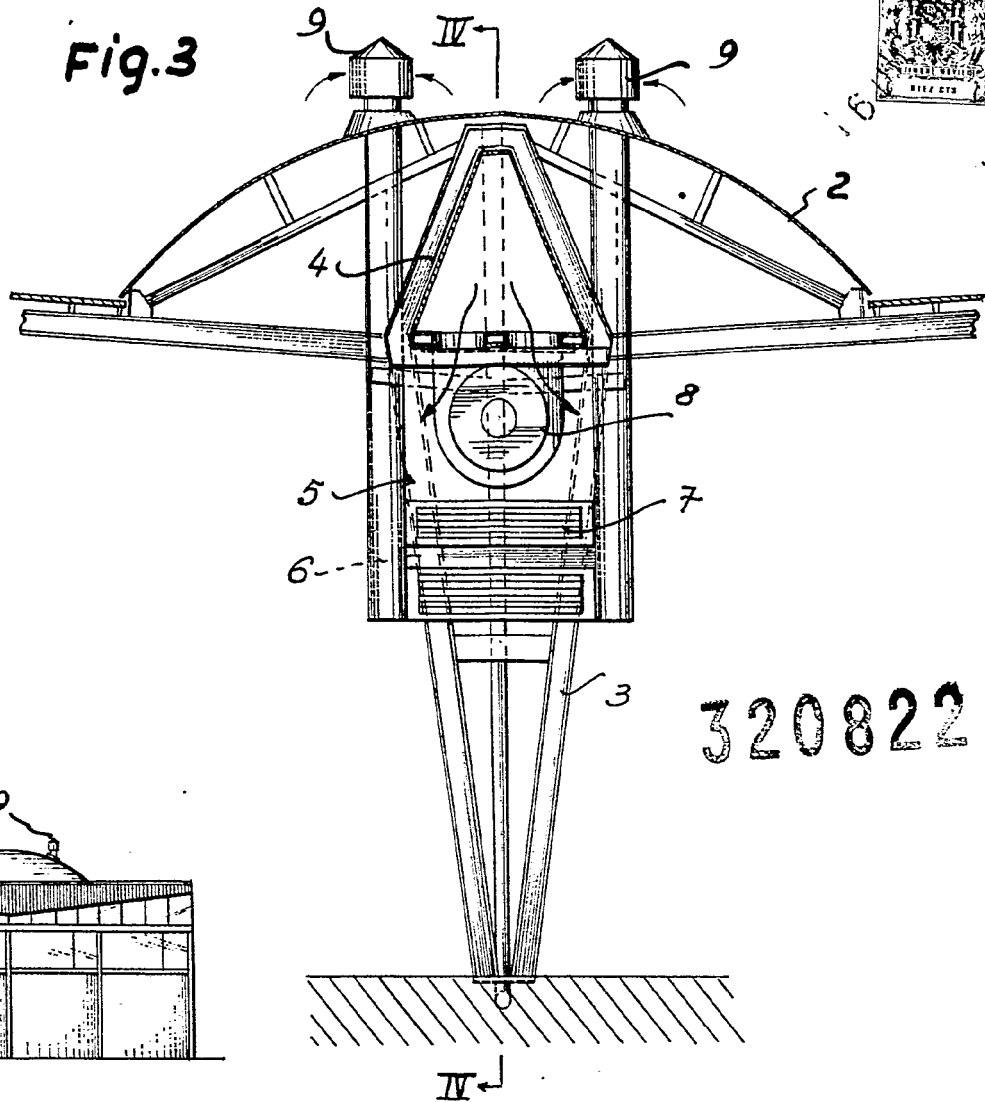


Escala variable

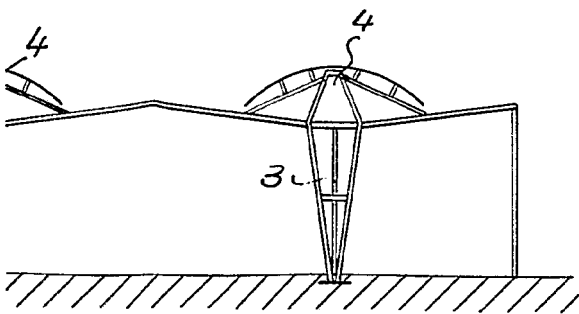
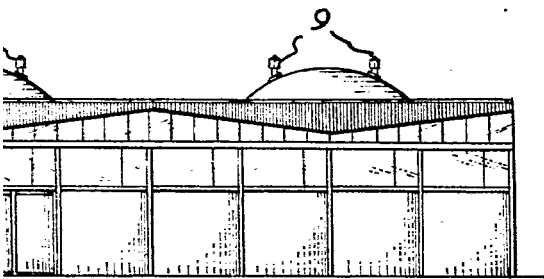
Madrid, 16 DIC, 1965
 SOCIETE ANONYME DES ATELIERS DE CONSTRUCTIONS
 METALLIQUES DE CAEN A.C.M.C.
 P. R. FRANCISCO GARCIA CABRERIZO
 P. R.

Firmado: M.ª Dolores Jarqueja

Fig. 3



320822



Madrid. 16 DIC. 1965
 SOCIETE ANONYME DES ATELIERS DE CONSTRUCTIONS
 METALIQUES DE CAEN A.C.M.C.
 P. P. FRANCISCO GARCIA CABRERIZO
 P. P.

A handwritten signature in black ink, appearing to read 'M.ª Dolores Jorquera', is written over the typed name.

Firmado: M.ª Dolores Jorquera