

320772



320772

M E M O R I A D E S C R I P T I V A

Correspondiente a una PATENTE DE INTRODUCCION cuyo registro se solicita por diez años.

A favor de

D.Santiago LOZANO RICO, de nacionalidad española.

Residente en MADRID.-Valderribas, 30

p o r :

"PERFECCIONAMIENTOS EN LA CONSTRUCCION DE ELECTROIMANES"



La presente memoria descriptiva tiene como fin la declaración del objeto sobre que ha de recaer el privilegio de explotación industrial y comercial exclusiva en el territorio nacional de una Patente de Introducción, conforme a la legisla-

5.- ción vigente en materia de Propiedad Industrial que, según expresa el enunciado, trata de unos perfeccionamientos introducidos en la construcción de electroimanes, formados por dos entrehierros.

10.- Uno de los perfeccionamientos motivo del presente registro consiste en dotar al núcleo móvil, en forma de "T", de un escalonamiento intermedio entre el vástago y los extremos de sus brazos de manera que al inducirse los entrehierros producen una atracción progresiva sobre los brazos del núcleo móvil al recibir en primer lugar el flujo magnético las partes escalonadas

15.- más próximas a dichos entrehierros haciendo aproximar los brazos principales de manera que al entrar en el campo de influencia magnética se suma a la fuerza de atracción del escalonamiento con lo que el cierre es más potente y rápido que en los actualmente conocidos.

20.- A la parte inferior de las placas laterales del núcleo móvil se las dota de un pequeño pivote que se desliza por una ranura longitudinal practicada en el plano central de los soportes laterales en forma de "T" cuyos brazos impiden el desplazamiento de la bobina, de que están dotados los electroimanes;

25.- de manera que al final del recorrido de apertura del núcleo móvil, los pivotes laterales topan con el final de la ranura, limitando el recorrido e impidiendo que se salga, al mismo tiempo que garantiza la distancia entre el mismo y los entrehierros.

30.- Con el fin de facilitar la interpretación más exacta del objeto sobre que ha de recaer el presente privilegio, en el



plano adjunto complementario de la presente exposición, se representa una forma práctica para la realización industrial y únicamente a título de ejemplo y, por consiguiente, sin carácter exhaustivo sino meramente informativo.

35.- En este plano:

Las figuras 1ª y 2ª, muestran esquemáticamente la disposición de un electroimán formado por dos entrehierros y un núcleo móvil en las posiciones de abierto y cerrado, con el núcleo móvil dotado de los escalonamientos y pivotes objeto de la pa-

40.- tente.

La figura 3ª, es una sección transversal vertical del vástago del núcleo móvil en la que se aprecia la disposición de los pivotes limitadores del recorrido.

45.- La figura 4ª, muestra en perspectiva el núcleo móvil y uno de los soportes laterales de fijación de la bobina.

La figura 5ª, es una vista en alzado frontal de un electroimán montado, en posición de abierto.

50.- Como se desprende de la detenida observación del referido plano, los perfeccionamientos que nos ocupan consisten en que el núcleo móvil (1) constituido de material y disposición adecuada y conocida, en forma de "T", presenta por la parte inferior de sus brazos un escalonamiento (2) intermedio entre el

vástago y los extremos de dichos brazos, así como en la parte inferior de las placas laterales (3) presenta un pequeño realce

55.- en forma de pivote (4), el cual se aloja, una vez montado el conjunto, en una ranura longitudinal (5) practicada en lugar conveniente del plano central de los soportes laterales (6) en forma de "T", aplicados en este tipo de electroimán con el fin de que sus brazos impidan el desplazamiento de la bobina (7).

60.- El escalonamiento intermedio (2) del núcleo móvil (1) re-



cibe en primer lugar el flujo magnético, al inducirse los entrehierros (8) ejerciendo una atracción primaria del núcleo móvil (1) haciendo aproximar los brazos principales a dichos entrehierros (8) de manera que al entrar en el campo de influencia magnética se suma a la fuerza de atracción de los escalonamientos con lo que el cierre es muy potente y rápido.

Cuando deja de alimentarse la bobina (7) el núcleo móvil (1) se recupera a su posición de abierto o reposo, según muestra la fig. 5ª, y los pivotes (4) de que están dotadas las placas laterales (3) en su parte inferior se deslizan a través de la ranura (5) de los soportes laterales (6), de manera que al final de su recorrido de recuperación, dichos pivotes (4) topan con el final de la ranura (5) que limita su recorrido, y por tanto impide que se salga, al mismo tiempo que garantiza la distancia de una manera constante entre los brazos del núcleo móvil (1) y los extremos de los entrehierros.(8).

Descrita suficientemente la naturaleza del invento y su forma de realización práctica, únicamente cabe añadir que en el conjunto y partes independientes constitutivas del todo son susceptibles modificaciones y cambios de materias, forma y disposición en cuanto estas alteraciones no desvirtúen el fundamento esencial del mismo.

- - - - -



R E I V I N D I C A C I O N E S

1ª).- "PERFECCIONAMIENTOS EN LA CONSTRUCCION DE ELECTROIMANES" que se caracterizan porque al núcleo móvil en forma de "T" se le dota de un escalonamiento intermedio entre el vástago y los extremos de los brazos por lo que presenta unas superficies más próximas a los entrehierros, de manera que cuando son inducidos su flujo magnético actúa en primer lugar sobre dichas superficies escalonadas haciendo aproximar los brazos principales hacia el campo de influencia magnética sumándose las fuerzas de atracción de los escalonamientos y brazos para que el cierre sea más potente y rápido.

2ª).- "PERFECCIONAMIENTOS EN LA CONSTRUCCION DE ELECTROIMANES" según la anterior reivindicación, que se caracterizan porque en la parte inferior de las placas laterales del núcleo móvil se las dota de un pequeño pivote que se desliza por una ranura longitudinal, practicada en el plano central de los soportes en forma de "T" de fijación de la bobina, de manera que al final del recorrido de recuperación de dicho núcleo móvil, los pivotes topan, con el final de la ranura, limitando el recorrido e impidiendo que se salga, al mismo tiempo que garantiza la distancia entre sus brazos y los entrehierros.

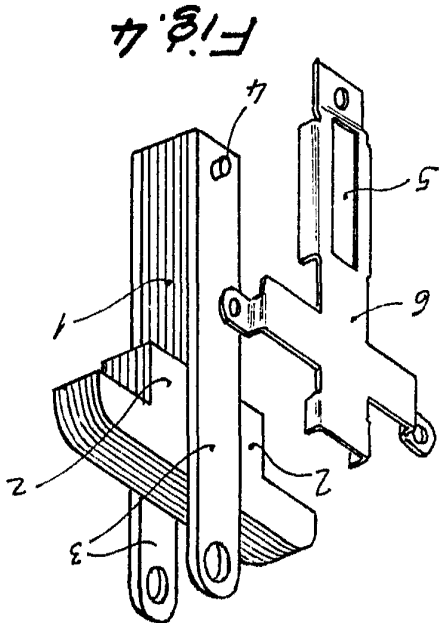
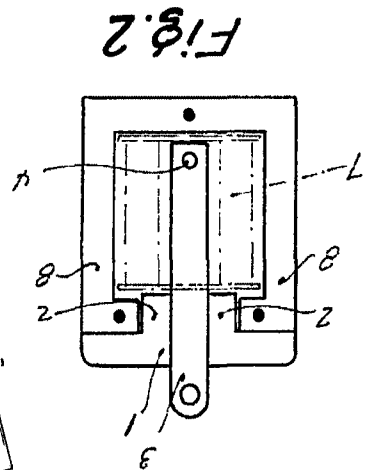
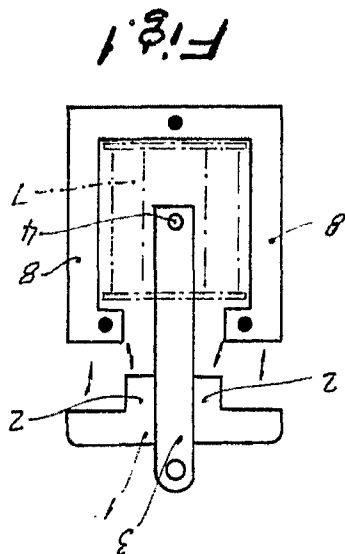
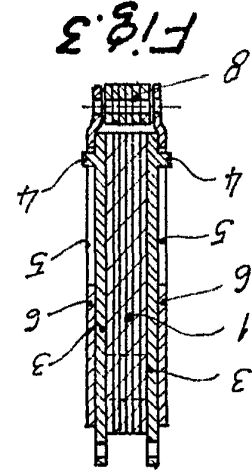
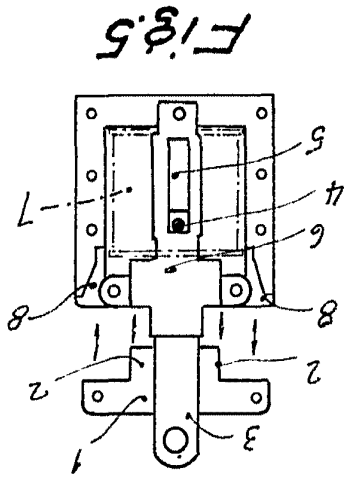
3ª).- "PERFECCIONAMIENTOS EN LA CONSTRUCCION DE ELECTROIMANES".

La presente memoria descriptiva consta de cinco hojas foliadas y mecanografiadas por una sola cara, componiendo un total de ciento ocho líneas, incluidas éstas.

Madrid, 15 de Diciembre de 1.965.-

ANTONIO ESCRIBA
P. P.

Elaborado: Andrés Dorges



Madrid, 10 de Diciembre de 1965
R.A.