

AB.

320396

26



CERTIFICADO DE ADICION

a favor de

D. Emilio PARROT ARMENGOL, de nacionalidad española,
domiciliado en calle Padre Font, nº 86, TARRASA,

por:

Mejoras en el objeto de la patente principal nº 317.834
por "Perfeccionamientos en las puertas basculantes".

=====
M e m o r i a d e s c r i p t i v a

El presente Certificado de Adición se refiere
a unas mejoras introducidas en el objeto de la Pa-
tente principal nº 317.834 por "Perfeccionamientos
en las puertas basculantes", los cuales consisten
esencialmente en estructurar tales puertas según

5

**POOR
QUALITY**

320396



una hoja inferior de guillótina suspendida de unas poleas previstas en el dintel del marco de la puerta mediante dos cables que concurren a un contrapeso lateral. Dicha hoja inferior de la puerta está dotada de rodillos deslizantes en guías dispuestas en la parte inferior de las jambas del marco y en las guías solidarias de una segunda hoja superior, la cual es susceptible de bascular conjuntamente con la hoja inferior una vez levantada ésta, para lo cual dicha hoja superior, va fijada sobre un eje giratorio en cojinetes montados en las jambas y provistos de dos manivelas extremas de las que, por intermedio de cables, penden sendos contrapesos.

Las presentes mejoras permiten efectuar la basculación de las hojas superpuestas de la puerta con un esfuerzo mucho menor, como consecuencia de lo cual pueden reducirse considerablemente los contrapesos que actúan sobre el eje de oscilación de la puerta y, preferiblemente, puede suprimirse uno de estos contrapesos, simplificándose con ello la construcción de la puerta.

Las mejoras en cuestión consisten, en líneas generales, en suprimir el contrapeso de uno de los lados de la puerta y en disponer el otro contrapeso montándolo en la correspondiente manivela por intermedio de un dispositivo multiplicador de fuerza constituido por un sistema de poleas coaxiales montado en la manivela y otro sistema análogo montado en la jamba correspondiente, sobre cuyas poleas se desliza el cable del que pende el contrapeso, y que por el extremo opuesto va unido a la citada jamba, formando así una especie de aparejo.



Seguidamente se describen con mayor detalle las presentes mejoras, haciendo referencia a unos dibujos adjuntos en los que se ha representado un caso práctico de realización, que se cita sólo a título de ejemplo sin carácter limitativo alguno.

La figura 1 muestra en alzado frontal el dispositivo de poleas aplicado a una puerta basculante, en posición de cierre.

Las figuras 2 y 3 son sendas secciones laterales alzadas esquemáticas que demuestran el funcionamiento de dicho dispositivo, representando la puerta en posición de cierre y en posición de apertura respectivamente.

Las referencias -1- y -2- denotan las jambas y el dintel de la puerta en cuestión, a cuyas jambas van fijados respectivos cojinetes -3- sobre los que bascula la hoja superior -4- de la puerta que para ello lleva unido por intermedio de la guarnición -5- un eje -6- giratorio en dichos cojinetes -3-.

A uno de los extremos del eje -6- va unida una manivela -7- en la que están montadas dos poleas coaxiales -8- y -9-. En la jamba -2- del lado en que se halla situada la manivela -7- se encuentra sujeto un soporte -10- portador de un eje -11- sobre el que están dispuestas otras dos poleas coaxiales -12- y -13-. Sobre ésta y sobre las poleas -8- y -9- se desliza, formando como un aparejo, un cable -14- que por uno de sus extremos -15- se halla sujeto al soporte -10-, mientras que del otro pende el contrapeso -16-.

Esta disposición permite equilibrar el conjunto



nº 317.834 por "Perfeccionamientos en las puertas
basculantes".

Esta memoria consta de cinco páginas, escritas
por una sólo cara.

BARCELONA,

P. A.

28 NOV. 1965



26

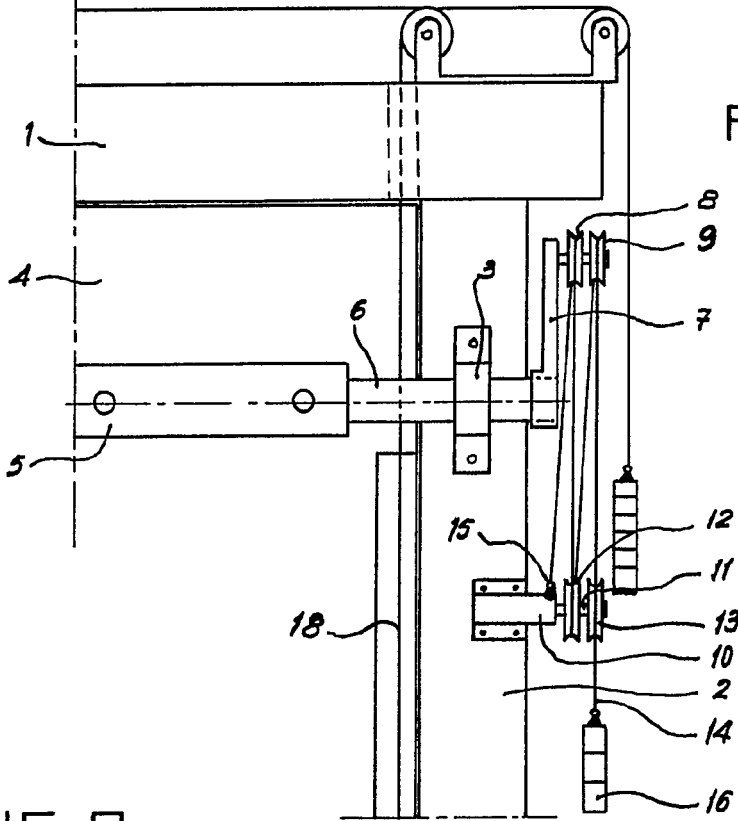


FIG. 1.

FIG. 2.

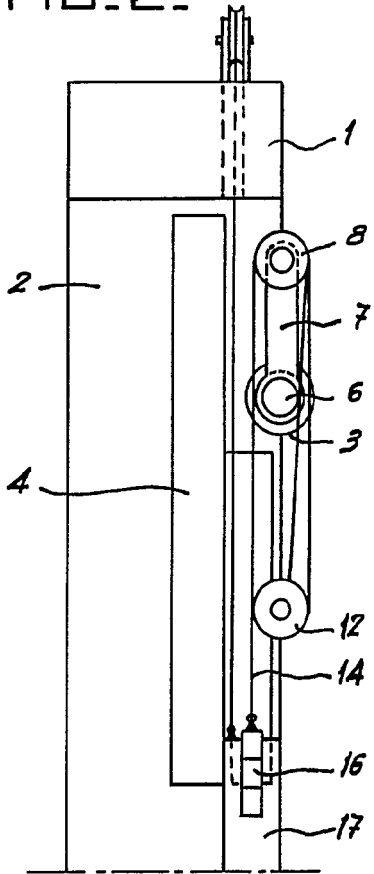
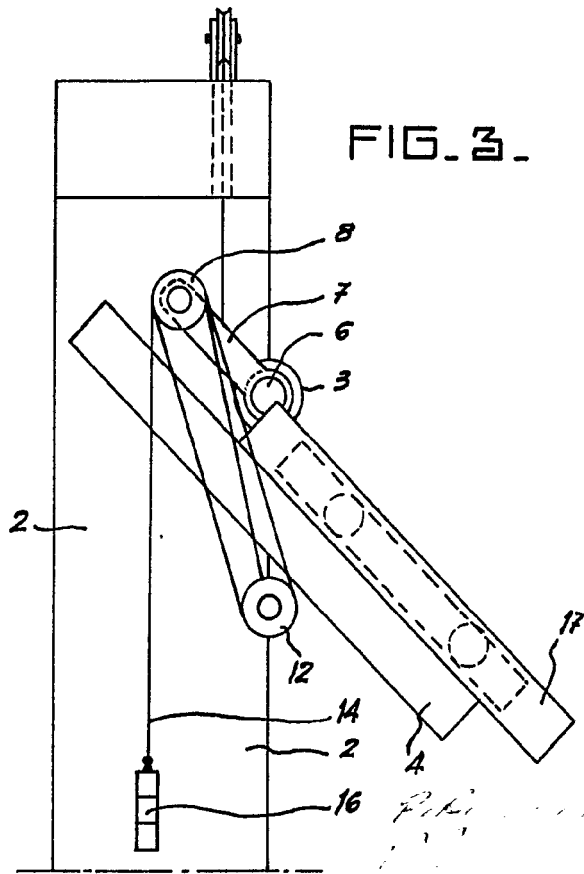


FIG. 3.



Handwritten signature and scribbles at the bottom right of the page.