

320111
320111



MEMORIA DESCRIPTIVA

de la Patente de Introducción, por 10 años, solicitada a favor de JOSE ARTES DE ARCOS, S. A., de nacionalidad Española y constituida de acuerdo con las Leyes Españolas, residente en Barcelona, calle de Córcega numero 371, por " UN MECANISMO INTERRUPTOR PARA CIRCUITOS ELECTRICOS DE VEHICULOS AUTOMOVILES ".

La presente Patente de Introducción, tiene por objeto garantizar el derecho a la fabricación y explotación exclusiva de un mecanismo interruptor para circuitos eléctricos de vehículos automóviles.

5 Este mecanismo interruptor está especialmente previsto para funcionar con pulsador, que actúa sobre el avisador acústico y el limpiaparabrisas.

Como consecuencia de la prohibición del uso de señales acústicas por los vehículos automóviles y similares en el interior
10 de las ciudades y poblaciones importantes, y puesto que inevitablemente es necesaria su utilización en determinados momentos para evitar males mayores, es preciso dotar a los avisadores acústicos de un sonido más suave especial para ciudad, dotado con sonido fuerte, necesario en carretera.

15 Asimismo el limpia/pazabrisas precisa de una puesta en marcha sencilla y eficaz, en un lugar fácilmente asequible, de fácil manejo.



Consiste esencialmente este mecanismo en una envolvente prismática rectangular, en cuyo interior se desplazan dos cilindros que sobresalen al exterior prolongados en forma de pulsador y contando dichos cilindros, en el extremo situado en el interior de la envolvente, de un doble enclavamiento que sujeta el cilindro al ser empujado por medio del pulsador y que lo suelta al presionar nuevamente sobre el mismo.

Se caracteriza este mecanismo porqué del fondo de la envolvente prismática salen cuatro clavijas o bornes de conexión dispuestos dos a dos, un par de ellos correspondiente al circuito del avisador acústico, y el otro al circuito del limpiaparabrisas.

Se caracteriza este mecanismo por un resorte helicoidal exterior al cilindro desplazable y un segundo resorte helicoidal establecido en su interior, el cual mantiene en posición apropiada la clavija de contacto que se desplaza al accionar los pulsadores correspondientes.

El pulsador propiamente dicho podrá ser de sección circular o poligonal, según convenga.

En los dibujos de la hoja adjunta y a título de ejemplo, se representa un caso de realización práctica del mecanismo objeto de la presente Patente de Introducción, mostrando la fig. 1, un corte horizontal, la fig. 2 un corte por la línea AB de la fig. 1; y la fig. 3 un corte vertical de la fig. 1, por la línea CD.

Siguiendo los diseños vemos el mecanismo constituido por la envolvente -1- que forma los alojamientos interiores -2-, en los que se mueven los cilindros -3- accionados por los pulsadores -4-.

Un dispositivo -5- de enclavamiento permite la sujeción del cilindro -3- en la posición -6- mediante el saliente -7- del propio cilindro, en tanto que al presionar nuevamente sobre el pulsador -4-, el saliente -8- determina el movimiento del dispositi-



tivo -5- que suelta entonces el saliente -7-.

50 Un resorte helicoidal -9- mantiene la tensión sobre el cilindro -3-, y un segundo resorte helicoidal -10- mantiene la clavija contactora -11- en la posición apropiada para establecer el contacto entre las clavijas -12- y -13- a las que se conectan los extremos del circuito deseado.

55 Una pieza - guía -14- completa el conjunto.

Se fabricará el mecanismo descrito con los materiales apropiados a cada uno de los elementos que lo integran pudiendo variar sus dimensiones, formas y acabado y cuantos detalles no alteren, cambien o modifiquen su esencialidad.

===== N O T A =====

60 Se reivindica:

1ª.- Un mecanismo interruptor para circuitos eléctricos de vehículos automóviles, esencialmente constituido por una envolvente prismática rectangular, en cuyo interior se desplazan dos cilindros que sobresalen al exterior prolongados en forma de pulsador, y contando dichos cilindros, en el extremo situado en el interior de la envolvente, de un doble enclavamiento que sujeta el cilindro al ser empujado por medio del pulsador y que lo suelta al presionar nuevamente sobre el mismo.

65 2ª.- Un mecanismo interruptor para circuitos eléctricos de vehículos automóviles, según reivindicación 1ª., caracterizado porqué del fondo de la envolvente prismática salen cuatro clavijas o bornes de conexión dispuestos dos a dos, un par de ellos correspondiente al circuito del avisador acústico, y el otro al circuito del limpiaparabrisas.

75 3ª.- Un mecanismo interruptor para circuitos eléctricos de vehículos automóviles, según reivindicaciones anteriores, caracterizado por un resorte helicoidal exterior al cilindro desplazable y un segundo resorte helicoidal establecido en su interior, el

320111 16 NOV



cual mantiene en posición apropiada la clavija de contacto que se desplaza al accionar los pulsadores correspondientes.

4^a.— Un mecanismo interruptor para circuitos eléctricos de vehículos automóviles.

Consta la presente memoria descriptiva de cuatro hojas foliadas, escritas de una sola cara.

Barcelona, 16 de Noviembre de 1.965.

P. A.

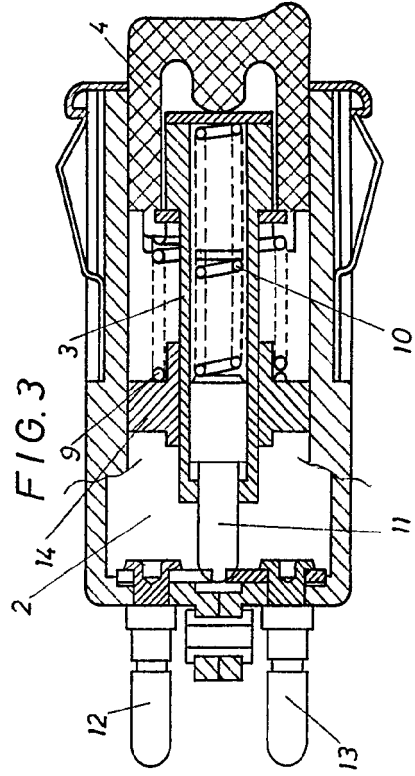
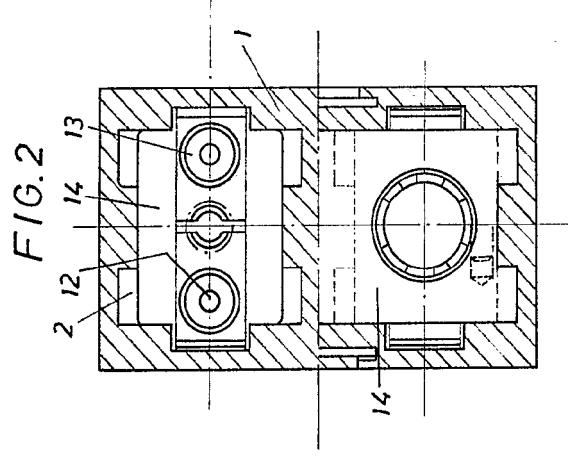
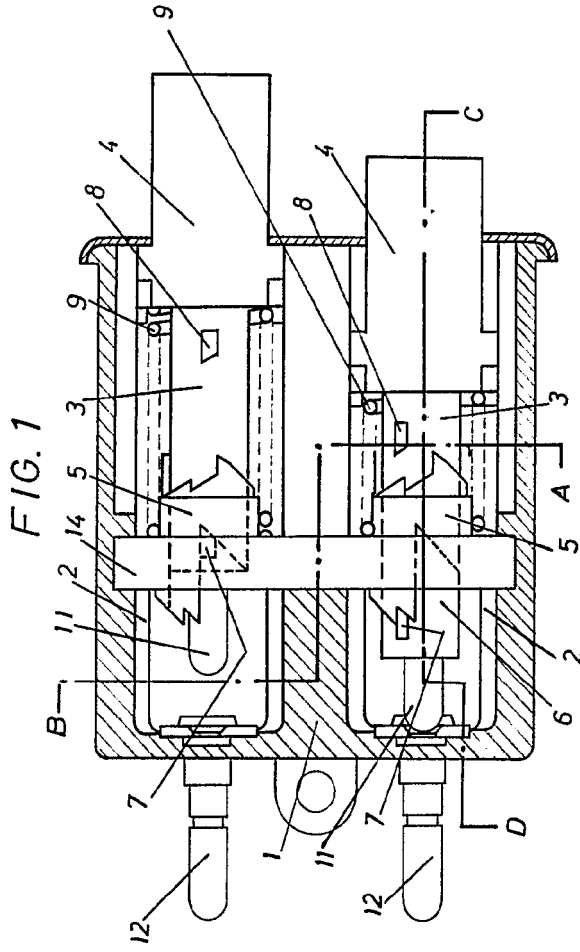
M. LLORT

p. p.

Firmado: J. A. Hamon

320111

320111



MARCELO DE... DE 19...
 M...
 ...

320111

FIG. 1

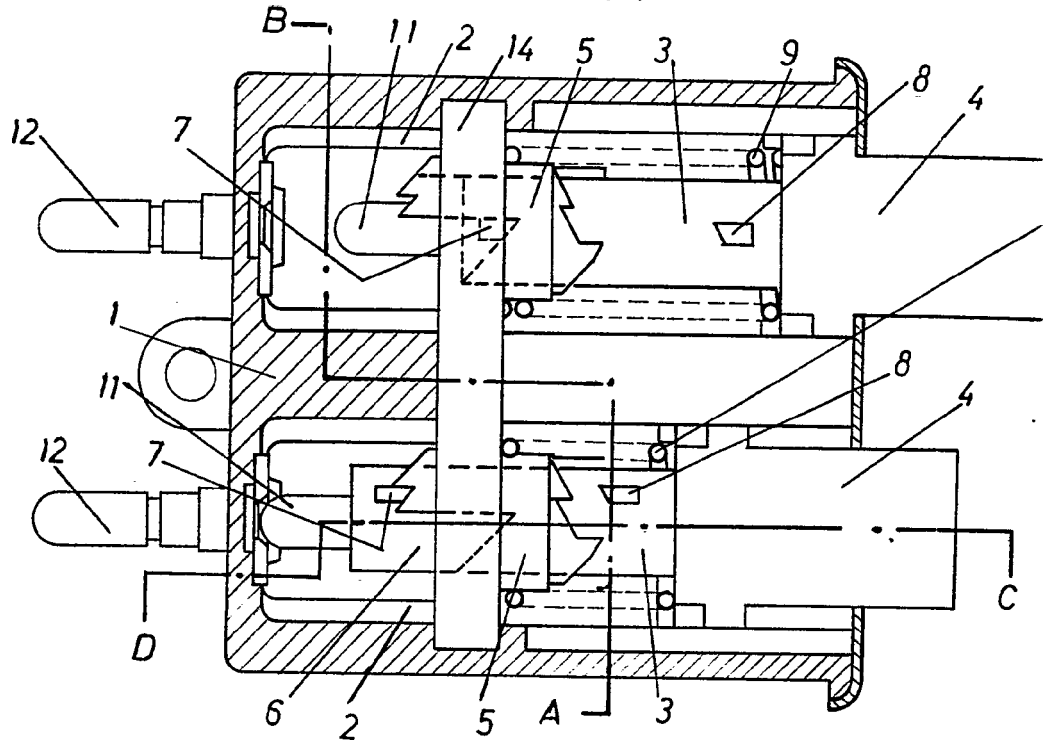
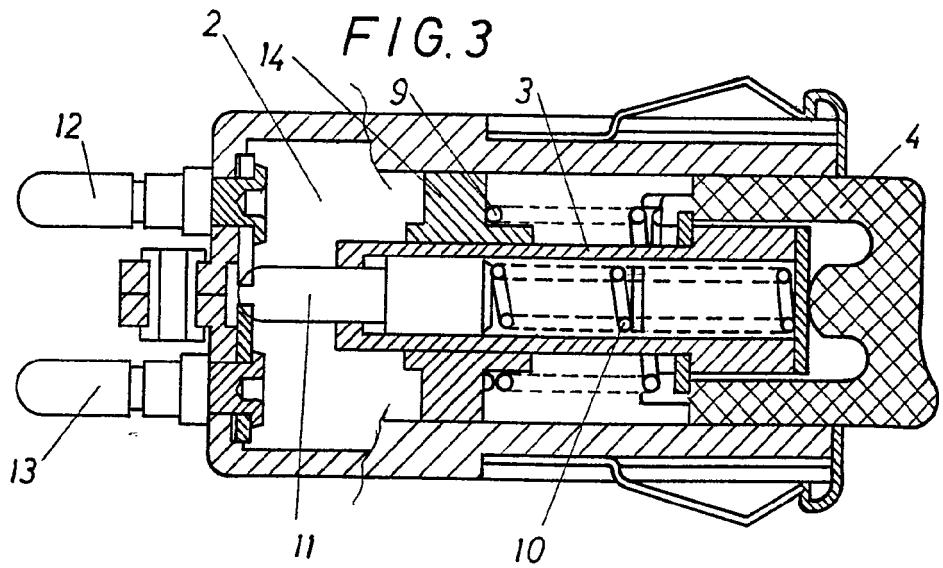


FIG. 3



320111

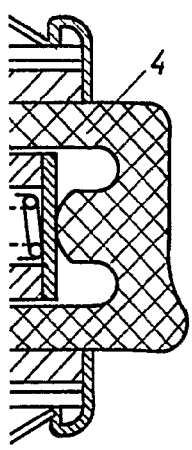
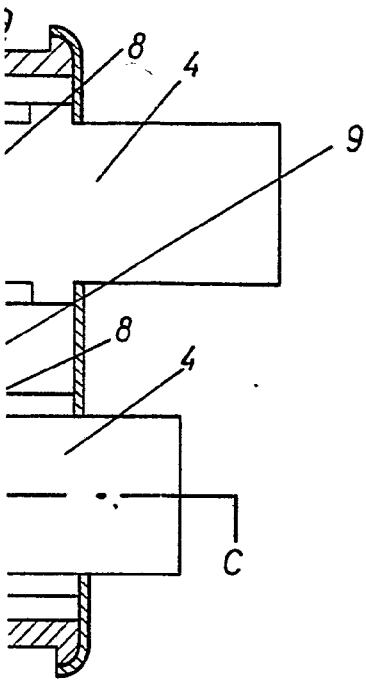
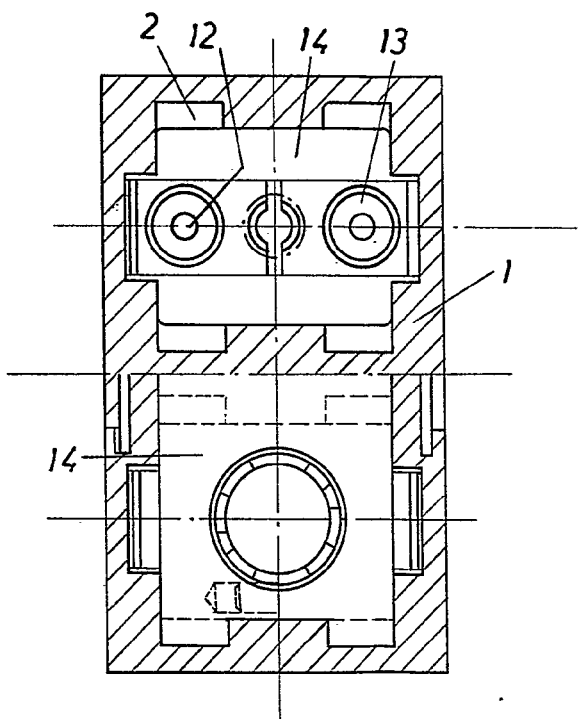


FIG.2



BARCELONA *16* DE *Noviembre* DE 19 *60*

M. LLORT
P. D. *Y. Llorca*

Firmado: A. Hams