



un cosido uniforme y regular, de calidad muy superior a los cosidos a mano, con ahorro de tiempo, razones ambas que se suponen fundamento suficiente para obtener el privilegio de exclusividad que por ellos se solicita.

10 Diferenciase esencialmente nuestra máquina de las existentes en el mercado, en que su sistema y mecanismo es distinto, en que cosen tejidos de mayor separación entre sus puntos, y en que su construcción es mas sencilla.

15 La diferencia de su mecanismo y la sencillez de su construcción se aprecian en la descripción y dibujos de esta memoria.

20 Las máquinas ya existentes cosen tejidos tricotados de una separación máxima entre sus puntos de unos 3 m/m separación que corresponde a los tricotados con máquinas industriales. Pero hay un gran sector del ramo de la confección que utiliza tricotosas manuales, y otro sector que teje a mano. Estos dos sectores efectuan trabajo de artesanía de mayor calidad y aceptación que el realizado con máquinas industriales. La distancia entre los puntos de los tejidos efectuados
25 por estos dos sectores oscila entre los 3 y los 6 m/m, y para estos especialmente está concebida la máquina que se presenta a registro. El cosido a mano de estos tejidos es lento y su acabado imperfecto, porque el pulso de la mano dá a cada puntada una tensión distinta.

30 Con esta máquina que presentamos, la operación del cosido es mas rápida, el acabado mas perfecto y la presentación sigue siendo de artesanía con ahorro aproximado del 80% del tiempo.



35 Para una mas clara comprensión de las característi-
cas generales que dejamos expuestas, se acompañan dos lámi
nas de dibujos que muestran un ejemplo de la máquina de co-
ser prendas de género de punto, con los perfeccionamientos
objeto de la invención, con la observación de que a dichos -
dibujos debe dárseles una amplia interpretación, de ningún -
40 modo restrictiva, dada su condición meramente informativa.

Las figuras de las dos hojas de dibujos, son como si-
gue:

Fig. 1^a.- Proyección longitudinal en alzado de la má-
quina objeto de la invención, vista posteriormente.

45 Fig. 2^a.- Proyección lateral izquierda de la figura 1^a
vista en alzado.

Fig. 3^a.- Vista frontal en alzado, con secciones en -
el peine, dada su extremada longitud.

50 Fig. 4^a.- Sección A-B en alzado de la figura 2^a, obser-
vándose el dispositivo de desplazamiento del peine.

Al objeto de facilitar la localización de las diferente
tes partes de que consta la máquina de coser con los perfec-
cionamientos introducidos motivo de la invención, se han si-
tuado acotaciones en las figuras de las dos hojas de dibujos,
55 relacionadas con las descripciones que de sus características
y funcionamiento se realizan a continuación, de modo que -1-,
es el punto de unión con la manivela que acciona la máquina,
siendo solidario de la rueda dentada -11- montada a la plan
cha -12- soporte de los mecanismos, disponiendo de la escua-
60 dra -13- para guiar su giro.

La rueda dentada -11-, engrana con la rueda dentada -5-

319 155



- 4 -

65 que dispone de la pinza -14-, donde se fija solidariamente el vástago porta agujas -2-, quedando unida la pinza -14- a la rueda dentada -5- en forma excéntrica por el punto -15-, al objeto de producir un movimiento ascendente y descendente al vástago -2-, para que la aguja -4- produzca su función de cosido.

70 La rueda dentada -11-, presenta por la parte anterior, un saliente excéntrico -16-, alojado en la plancha -17-, para que al girar la rueda -11-, la plancha -17-, inicie un movimiento de vaiven guiado por el tornillo -18- que comprende su espiga alojada en el vaciado -19-, teniendo inferiormente dicha plancha -17-, un punto de unión articulado -20- con la uña de cric -21-, que acciona espaciadamente la rueda dentada de cric -7- solidaria por su eje -22- con la rueda dentada -23-, encontrándose ésta engranando con la rueda dentada conductora de la cremallera -8-, cuyos dientes superiores, -atacan la cremallera -24- practicada en el peine -9-, haciendo deslizar lateralmente por el rail o guía -25- solidario por su puente -26- de la plancha soporte -12- del conjunto.

80 En la parte inferior de la rueda -7-, se encuentra la plancha -27-, que soporta la uña de cric -28- que sirve para sujetar dicha rueda cuando la uña -21- retrocede para cambiar de diente.

85 El saliente excéntrico -16-, presenta solidariamente y en forma concéntrica con la rueda dentada -11-, el tetón -29- donde se encuentra la lanzadera giratoria -6-, encontrándose sincronizados los movimientos de ésta lanzadera -6- con la aguja -4- y la rueda dentada de arrastre -8- de la cremallera.

90

379155



- 5 -

La plancha -12-, dispone del tensor de hilo y guía hi los -3-, presentando su varilla central -30- saliente inferiormente, donde se fija solidariamente, el soporte -31- que lleva el rodillo prensor -10- sobre el tejido a coser.

95 El rodillo prensor -10-, puede levantarse accionándolo manualmente por el saliente -32-, hasta situar el tetón -33- en la hendidura -34-, venciendo la resistencia del muelle -35-, bastando con desprenderlo de dicha hendidura -34-, para que pise el tejido dispuesto en el peine.

100 Estimando ámpliamente descritos los perfeccionamientos en las máquinas de coser prendas de género de punto a que nos venimos refiriendo, únicamente resta consignar la posibilidad de ser variables los materiales empleados en su construcción así como sus tamaños y formas, pudiendo igualmente introducirse en su constitución, aquellas variaciones de detalle que la práctica aconseje, siempre y cuando las mismas, no sean capaces de alterar los puntos esenciales, puestos de manifiesto en la siguiente

105

NOTA

110 En la presente Patente de Invención, se reivindican como nuevos y de propia invención, los siguientes puntos:

115 1ª.- Perfeccionamientos introducidos en las máquinas de coser prendas de género de punto, caracterizados por comprender una plancha vertical, en cuyo lado posterior, va acoplada una rueda dentada con suje posterior saliente, para montar una manivela o volante de accionamiento, encontrándose engranando dicha rueda dentada, con otra rueda superior en la que va colocada una excéntrica o bien un cigüeñal, pa-



120 ra accionar subiendo y bajando un brazo porta agujas consti-
tuido por una barra vertical posterior, que tiene practicada
una doblez en la parte superior montando sobre la plancha ver-
tical, para finalmente adquirir otra doblez descendiendo por -
la parte anterior, en cuyo extremo se fija la aguja de coser,
comprendiendo el eje de la primera rueda dentada por la parte
125 anterior, un ligero saliente circular excéntrico para el avan-
ce del peine, finalizando dicho eje, en un tetón concéntrico
donde se fija solidariamente una lanzadera con un pico curvo,
teniendo su movimiento de rotación sincronizado con la aguja
para recoger el hilo y producir un cosido de cadeneta.

130 2^a.- Perfeccionamientos introducidos en las máquinas de
coser prendas de género de punto, caracterizados por comprender
una chapa que lleva practicado en un extremo, un orificio para
acoplar circundándolo, el saliente circular excéntrico del eje
motriz de la precedente reivindicación, teniendo dicha chapa
135 por el extremo opuesto, un vaciado colís, para su fijación me-
diante tornillo a la plancha vertical soporte del conjunto, -
teniendo la posibilidad de desplazamiento alternativo lateral
producido por la excéntrica, con lo cual, hace retroceder una
uña de cric montada en la propia chapa, para hacer cambiar de
140 diente una rueda dentada, de modo que, cada vuelta del eje mo-
triz que supone una puntada de la aguja, avanza un diente la
rueda de cric, la cual es solidaria por su eje, de otra rueda
dentada que engrana con una rueda superior, cuyos dientes ex-
tremos superiores, se alojan parcialmente en un orificio rec-
145 tangular practicado en un soporte de deslizamiento a modo de
carril, del peine portador de las prendas a coser, que compren

319155

- 7 -



de inferiormente un dentado de cremallera, encontrándose el peine instalado delante de la aguja y en plano intermedio entre ésta y la lanzadera.

150

3º.- "PERFECCIONAMIENTOS INTRODUCIDOS EN LAS MAQUINAS DE COSER PRENDAS DE GENERO DE PUNTO", de conformidad en un todo en lo esencial y fines industriales a lo descrito en la precedente memoria descriptiva, y gráficamente representada en los adjuntos planos para su mejor comprensión.

Esta memoria consta de SIETE hojas escritas o mecanografiadas por una sola cara a doble espacio en 154 líneas.

Madrid, 2 NOV. 1965

Por autorización de los interesados

A handwritten signature in dark ink, appearing to be 'C. López', written over a large, loopy flourish.

Fig.1

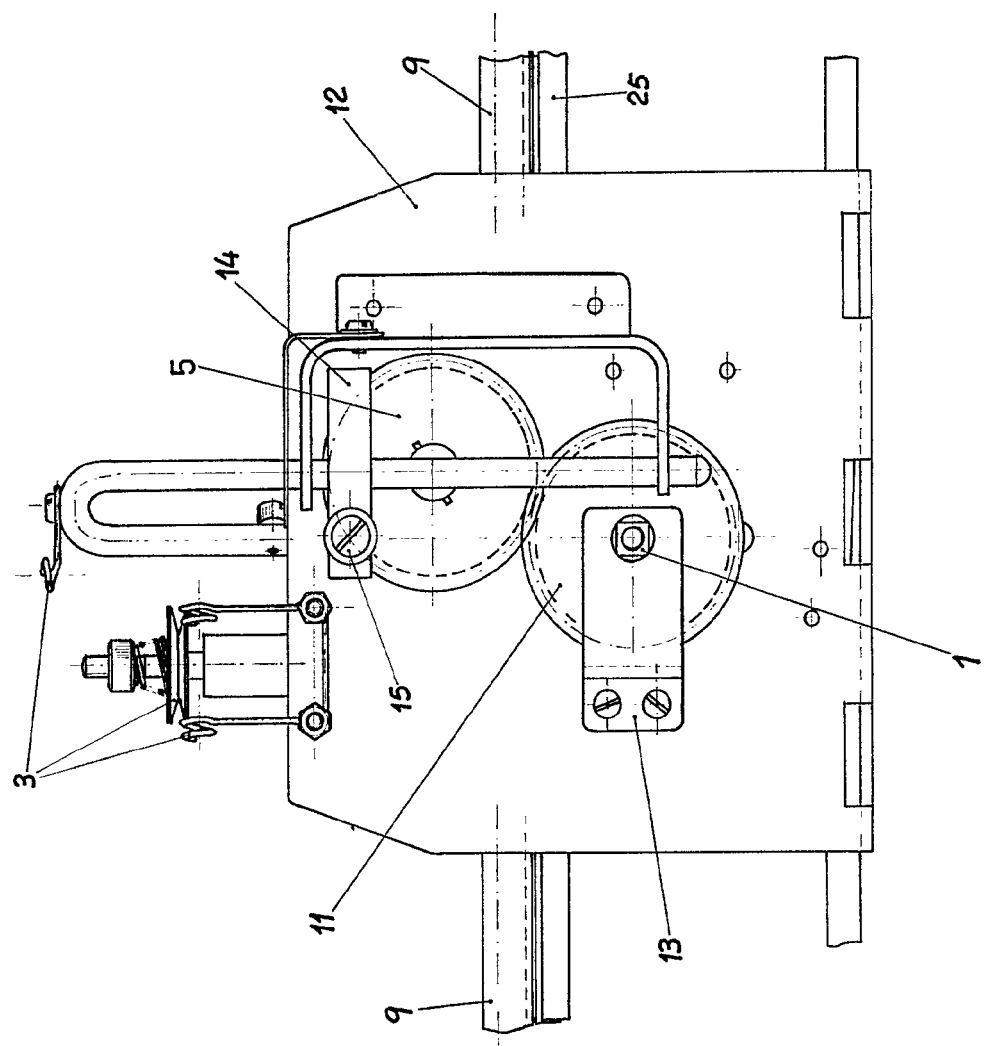
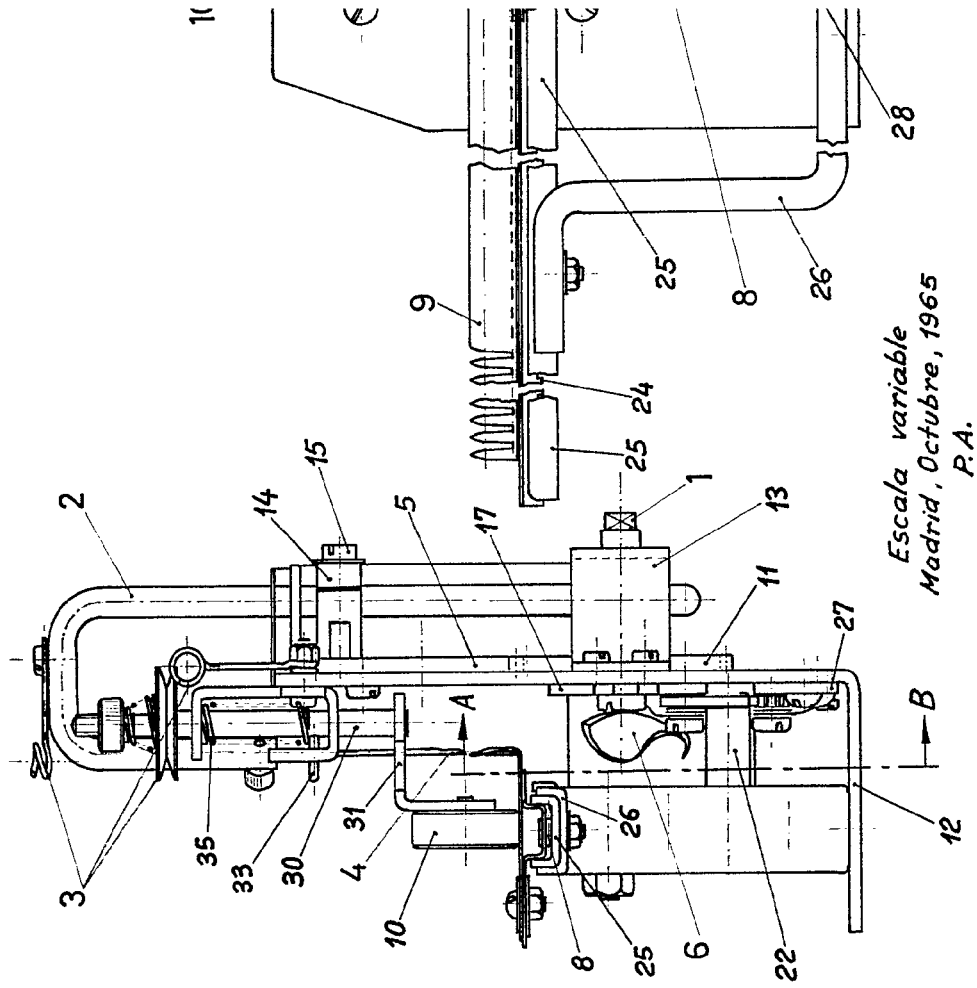


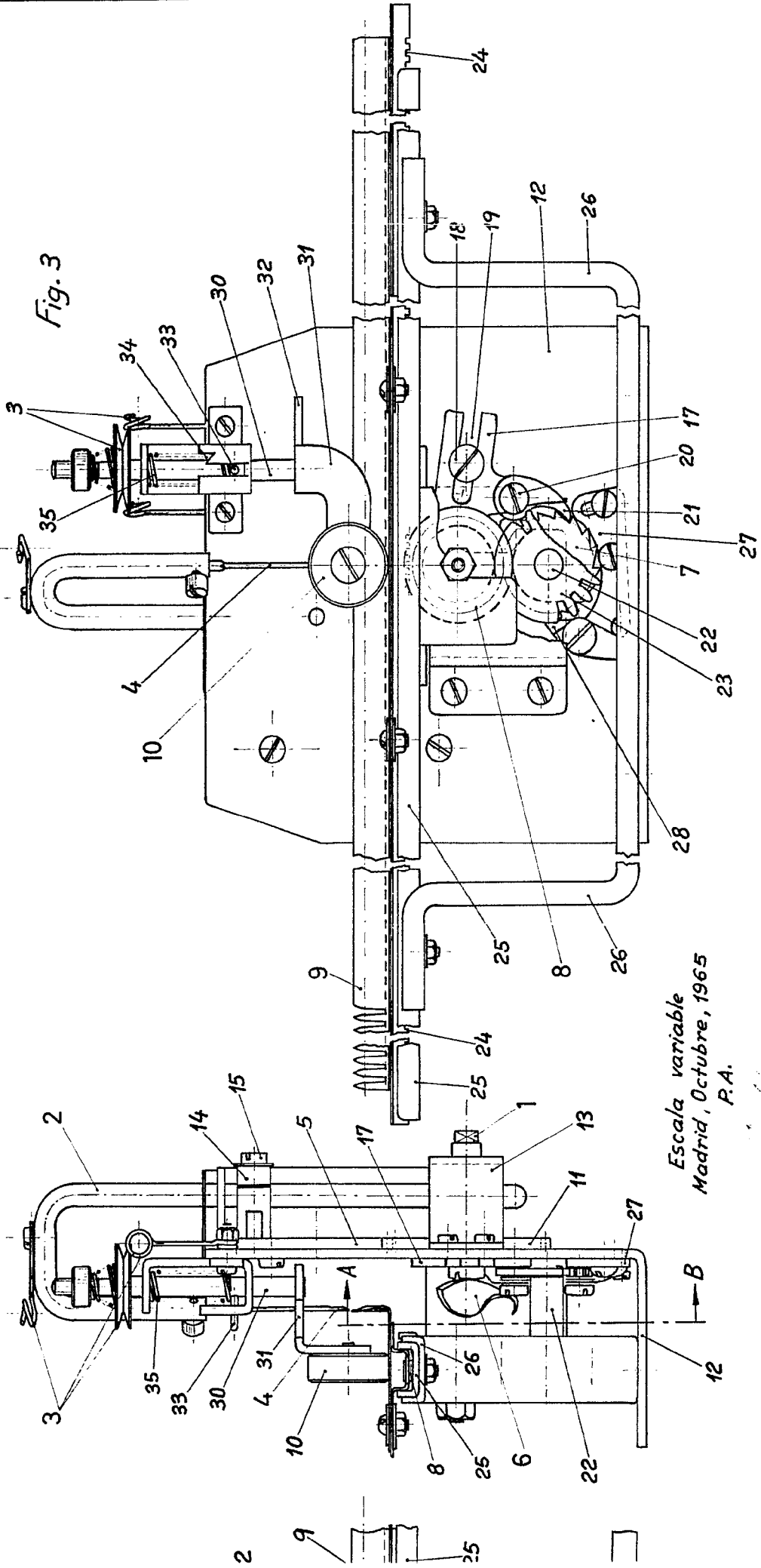
Fig. 2



Escaleta variable
Madrid, Octubre, 1965
P.A.

NOV 1965

Fig. 2



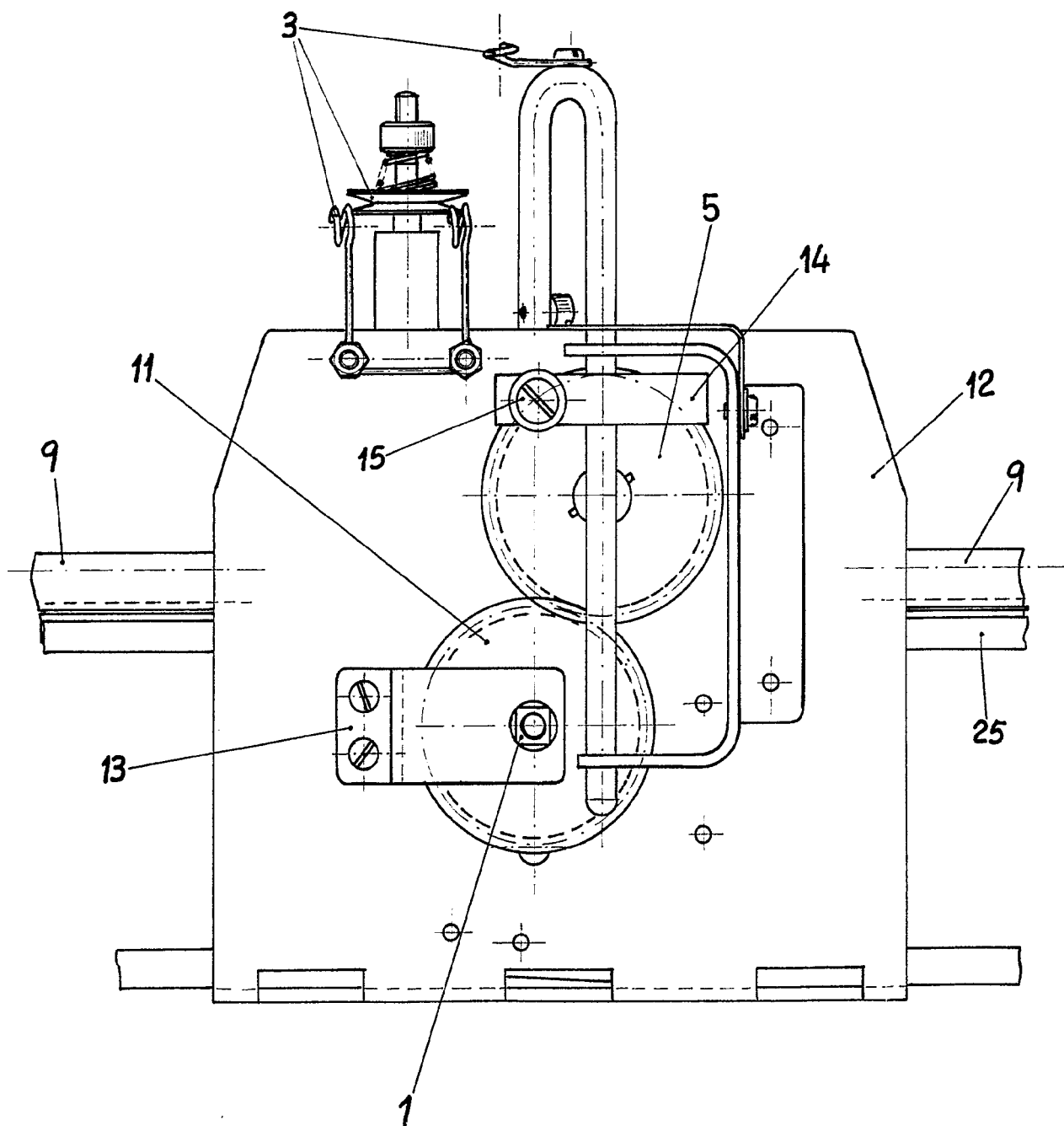
Escala variable
Madrid, Octubre, 1965
P.A.

D. AURELIO DELGADO MARTIN

D. FRANCISCO FANDOS MECHO

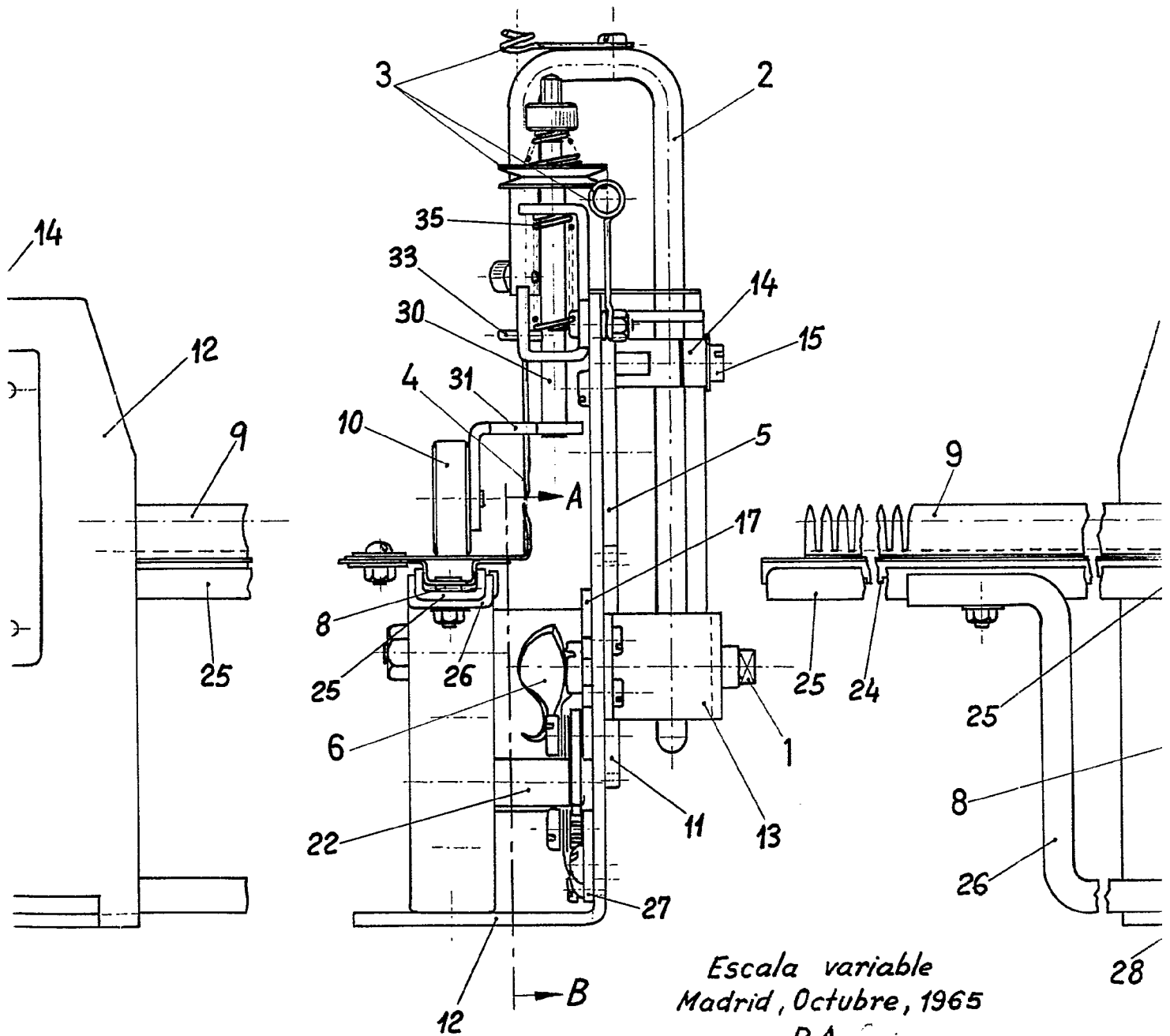
3. 5

Fig. 1



31055

Fig. 2

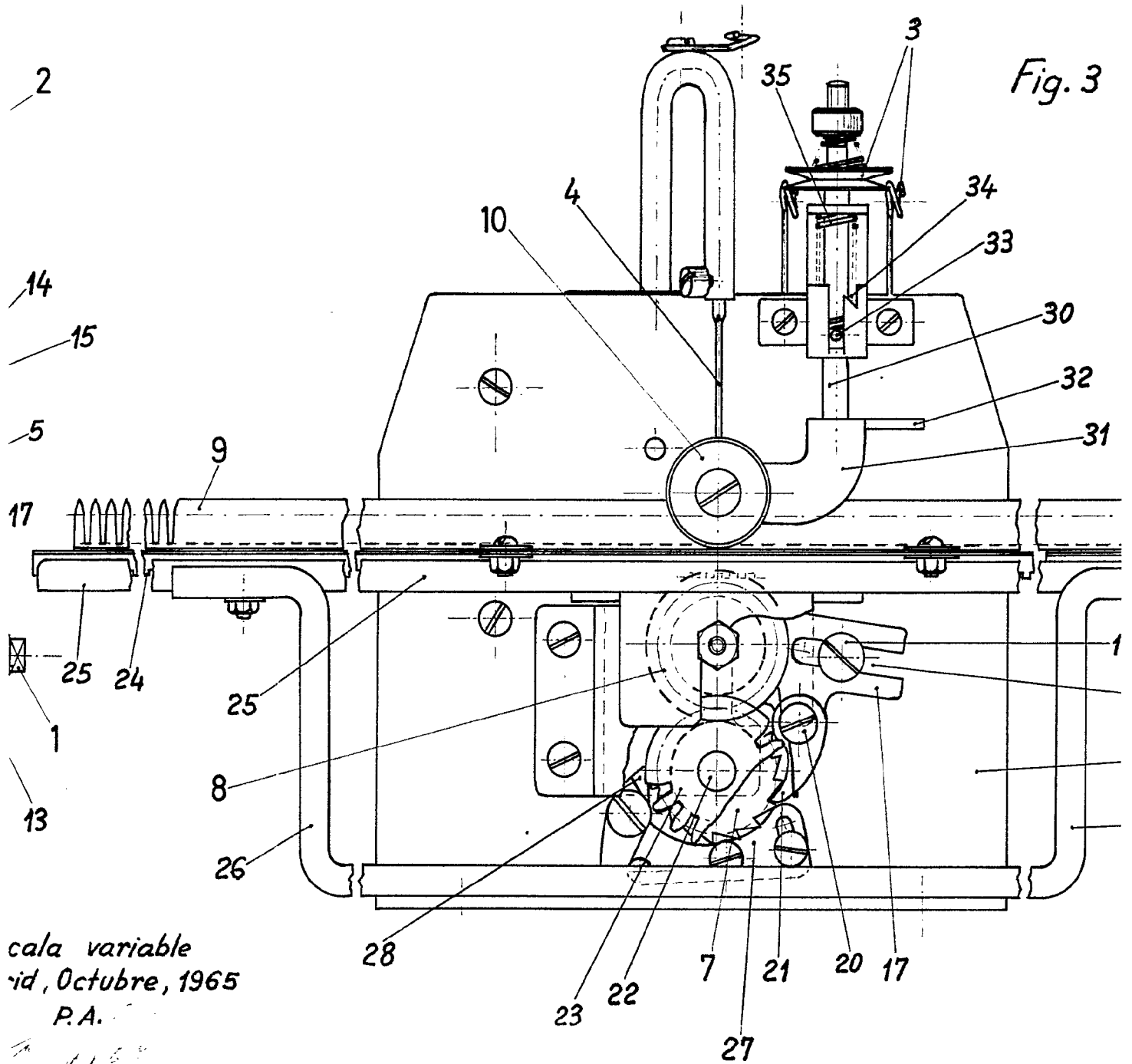


24

7.2

2

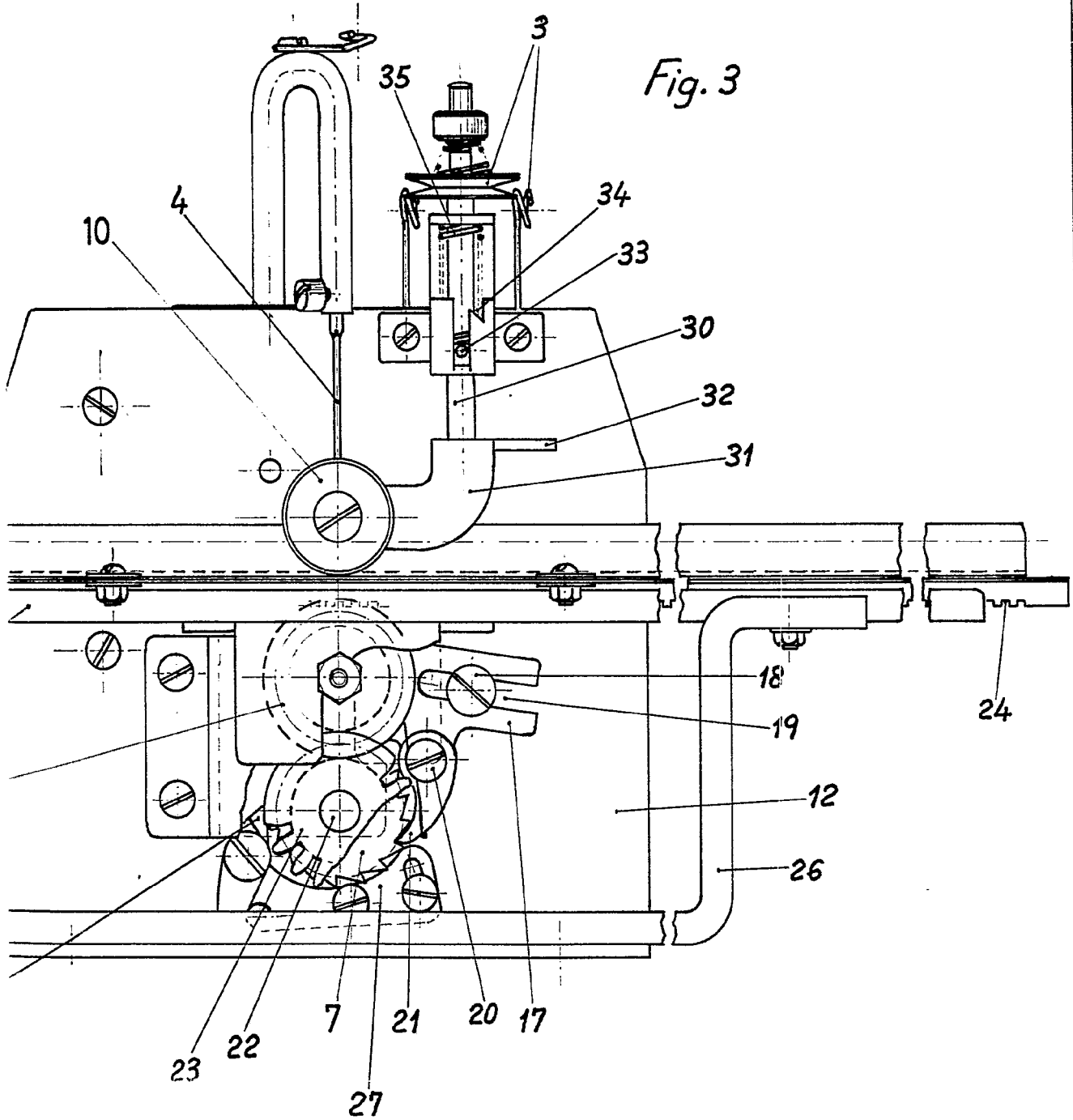
Fig. 3



cala variable
id, Octubre, 1965
P.A.

[Handwritten signature]

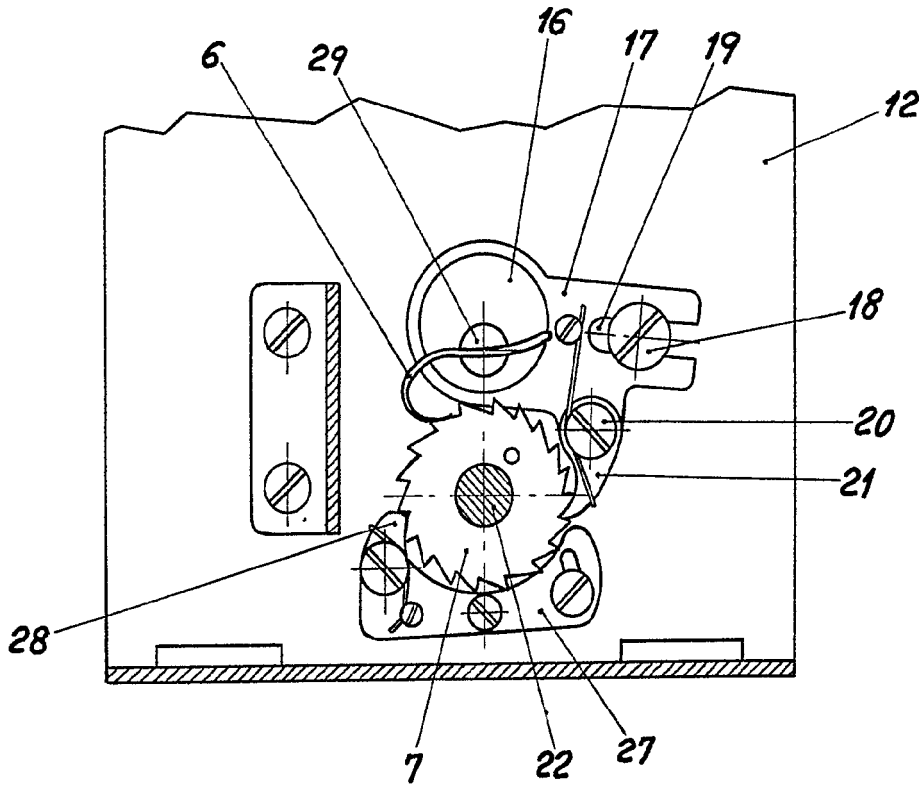
NOV 1965



5



Fig. 4
Sección A-B



Escala variable
Madrid, Octubre, 1965
P.A.