



319128

MEMORIA DESCRIPTIVA

Correspondiente a la solicitud de registro de una Patente de Introducción que por diez años se solicita para España, a favor de D. Francisco BARRAU VIDALLER, de nacionalidad española, domiciliado en Zaragoza, calle de Lourdes, nº 1 - - - - -

p o r

"MAQUINA DISPENSADORA DE TICKETS DE JUGUETE"

Se reivindica la protección jurídica para la introducción de un juguete, totalmente nuevo en España, consistente en una máquina dispensadora de tickets cuyo privilegio de explotación exclusiva se solicita de conformidad con la vigente Ley sobre Propiedad In-



319128

dustrial.

10 En las tres hojas de planos que se acompaña, se representa un posible caso de realización en la práctica, el cual se cita a título de ejemplo ilustrativo de la redacción de la presente memoria descriptiva y por consiguiente sin carácter limitativo alguno.

15 La hoja primera de planos comprende una vista externa del reverso de la máquina (figura superior) y otra vista de la cara anversa de la misma (figura inferior).

20 En la hoja segunda ha sido diseñado el soporte superior del mecanismo; mientras que en la hoja tercera, la figura 1 ilustra una vista frontal del soporte inferior del citado mecanismo, apreciada desde su parte posterior y la figura 2 es detalle correspondiente al brazo, de accionamiento en proyección lateral.

25 Haciendo referencia a la numeración convencional dada en las hojas de planos a las diversas partes y piezas componentes del objeto, a continuación se detalla su construcción y características.

30 El juguete está constituido por una carcasa (1) que en su cara frontal delantera presenta una ranura (2) por la que se introducen monedas simuladas, una ventana longitudinal (3) por la que se desplaza verticalmente una palanca (4) a la que es solidario un botón (5) de accionamiento digital con el que se hace funcionar el mecanismo y finalmente, dos orificios (6) provistos interiormente de rampas inclinadas (7) (figura 1 de la hoja tercera de planos), por cuyos orificios salen los tickets y asimismo, las monedas devuel-

35



- 3 -

319128

tas por el aparato.

40 En la cara posterior de la carcasa ha sido arbitrada una ventana provista de una trampilla practicable (8), que da acceso al alojamiento interior (9) en el que se depositan los tickets (hoja segunda de planos) y una ranura (10) para extracción de monedas.

En el interior de la mencionada carcasa va montado el mecanismo constituido por dos soportes colocados uno encima de otro.

45 El soporte superior (hoja segunda de planos) está constituido por una pieza moldeada en la que han sido arbitrados: El alojamiento (9) para depósito de los tickets a expender, sirviendo los extremos superiores (11) de su parte posterior de tope a los goznes (12) de la trampilla (8).

50 Según puede apreciarse en los dibujos, ha sido previsto en este soporte superior un apéndice vertical (13) que se encuentra ranurado en su interior, hallándose posicionada la ranura del apéndice en cuestión en forma coincidente con la ranura de introducción de monedas (2).

60 En la superficie superior de la meseta horizontal (14) han sido arbitradas unas guías (15) que facilitan el deslizamiento de una pieza móvil (16) dotada de un cajeadado vertical (17), en cuyo interior queda alojada la moneda. Este cajeadado presenta unas escotaduras en forma de ventanas situadas en su parte más baja, a cuyo través se desliza una palanca acodada (18) cuando no hay moneda. Sin embargo cuando se encuentra esta



- 4 -
319128

65 misma introducida en su interior, hace tope en ella el talón (19) de la palanca (18) acabada de citar, con lo que, al formar cuerpo con el apéndice (17), la pieza móvil (16) es obligada a desplazarse a lo largo de las guías (15), transportando la moneda a una ranura inferior por la que cae al interior de la carcasa, de la que se extrae posteriormente a través de la ranura (10).

76 La palanca acodada (18) bascula en una horquilla (20) solidaria al repetido soporte superior, merced a los pivotes-eje (21).

75 En el momento de ejecutarse el desplazamiento de la pieza móvil (16), una prolongación laminar horizontal perteneciente a la misma pieza, entra en el alojamiento (9) deslizándose sobre su fondo, con el cual está en contacto, originando la caída del ticket que se encuentra en posición más baja en el paquete saliendo el tickets al exterior por la correspondiente rampa (7) y orificio (6).

80 El mecanismo del juguete está constituido además por otro soporte inferior (hoja tercera de planos) formado por una estructura rígida a la que van sujetos un timbre (22) que se hace sonar por percusión de un muelle rígido (23) cuya cabeza (24) golpea dicho timbre; cuando el muelle en cuestión es solicitado por el talón (25) de una palanca vertical (26) articulada al brazo (27) de la palanca de accionamiento (4) con la que se hace funcionar el juguete.

85 90 Esta palanca (4) presenta una horquilla intermedia constituida por dos resortes paralelos (28) entre los



- 5 -
319128

95 cuales queda dispuesta la uña (29) perteneciente a la
palanca acodada (18), mediante cuya articulación, al
descender a la palanca (26) se realiza simultáneamente:
la percusión del timbre (22) accionado por el talón
(25), el descenso de la uña (29) que hace bascular a la
palanca (18) y el desplazamiento transversal de la pie-
za móvil (16) que transporta a la moneda a la ranura
100 receptora e impulsa hacia el exterior al ticket por
medio de la prolongación laminar plana y horizontal que
empuja al situado en posición más baja del paquete pre-
viamente colocado en el alojamiento (9).

105 Descrito y representado el objeto de esta memoria,
se declara como no practicado en España; haciéndose
la salvedad de que los detalles accidentales de forma,
tamaño y materiales utilizados en su construcción, po-
drán ser objeto de alteración sin que tal modificación
110 desvirtúe la esencialidad que queda resumida en la si-
guiente

N O T A

115 EN RESUMEN: La presente Patente de Introducción que
por diez años se solicita para España, ha de recaer
sobre las siguientes reivindicaciones:
1ª.- "MAQUINA DISPENSADORA DE TICKETS DE JUGUETE", ca-
racterizada por estar constituida por una carcasa que
en su cara frontal presenta una ranura para introduc-
ción de monedas simuladas, una palanca de accionamiento
120 del mecanismo del juguete que se desplaza verticalmen-
te en una ventana longitudinal y dos orificios con ram-
pas interiores inclinadas por donde salen los tickets
y las monedas devueltas por el aparato; mientras que



125 en su cara posterior ha sido arbitrada una vantana con
trampilla practicable por la que se introducen los
tickets.

130 2ª.- "MAQUINA DISPENSADORA DE TICKETS DE JUGUETE",
según la reivindicación anterior, caracterizada porque
en el interior de la carcasa va montado un mecanismo
compuesto por un soporte superior consistente en una
pieza moldeada que comprende: una caja para alojamiento
de tickets cuya parte posterior sirve de tope a los
goznes de la trampilla practicable citada en la reivin-
dicación primera, un apéndice vertical ranurado situa-
135 do en posición coincidente con la ranura de introduc-
ción de monedas, y finalmente una superficie horizontal
con guías sobre las que se desplaza una pieza móvil do-
tada de un cajeadado vertical interior donde se aloja la
moneda con unas ventanas inferior por las que asoma
140 ésta última, de modo que una palanca acodada basculante
en una horquilla perteneciente al mismo soporte, al
hacer tope en la moneda produce el desplazamiento la-
teral de dicha pieza móvil, transportando la moneda a
una ranura receptora por la que cae al interior de la
145 carcasa, mientras que simultáneamente una prolongación
laminar de dicha pieza móvil produce la salida del tic-
ket situado en el fondo del paquete colocado previamen-
te en el juguete.

150 3ª.- "MAQUINA DISPENSADORA DE TICKETS DE JUGUETE", según
las reivindicaciones anteriores, caracterizada porque
el mecanismo comprende además otro soporte inferior
consistente en una estructura en la que van situados



319128

155 un timbre y un muelle rígido provisto de una cabeza
que golpea dicho timbre, cuando el muelle es accionado
por el talón de una palanca vertical articulada a un
brazo al que es solidaria la palanca de accionamiento
exterior con que se hace funcionar el juguete, cuyo
brazo presenta una horquilla intermedia entre la que
160 va dispuesta una uña perteneciente a la palanca acoda-
da citada en la reivindicación segunda, la cual mueve
transversalmente la pieza móvil portadora de la mone-
da cuya prolongación laminar expulsa los tickets.
4ª.- Por último se reivindica la protección jurídica
que, por diez años se solicita para España - - - - -

165

p o r

"MAQUINA DISPENSADORA DE TICKETS DE JUGUETE"

170 Todo conforme queda expresado en la presente memoria
descriptiva que consta de siete folios escritos a má-
quina por una sola cara y tres hojas de planos que se
acompañan.

Madrid,

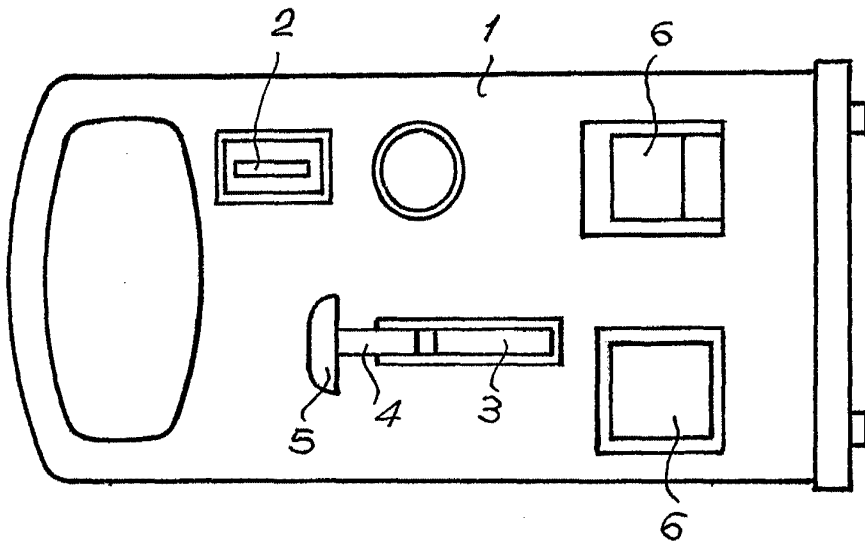
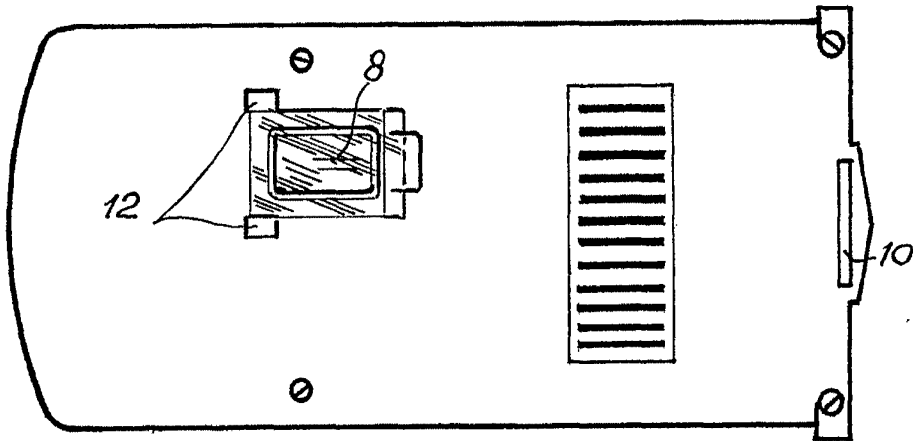
P.A.,

319128

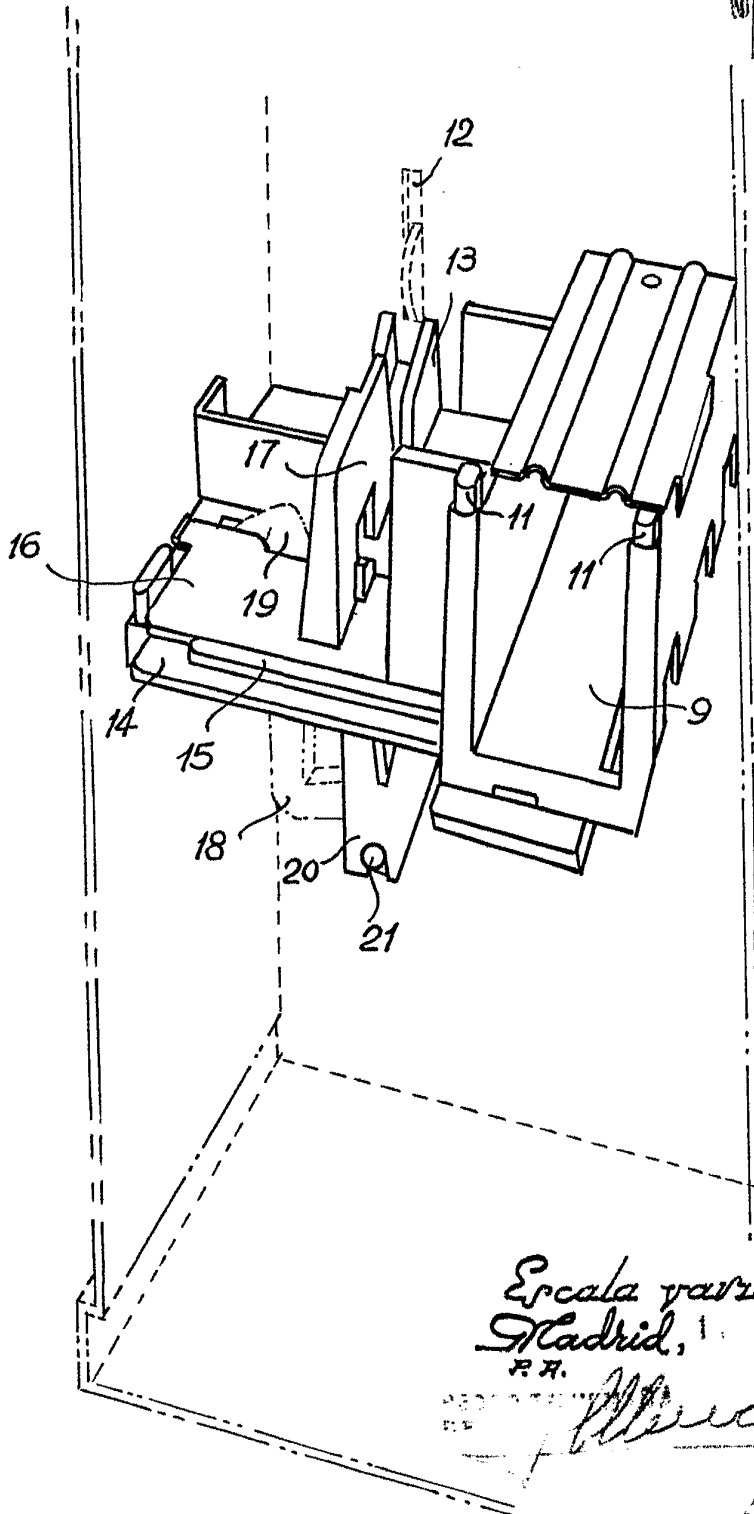


Escala variable
Madrid, P.R.

PEDRO BARRAU



319128



Escala variable
Madrid,
P.R.
[Signature]

319128

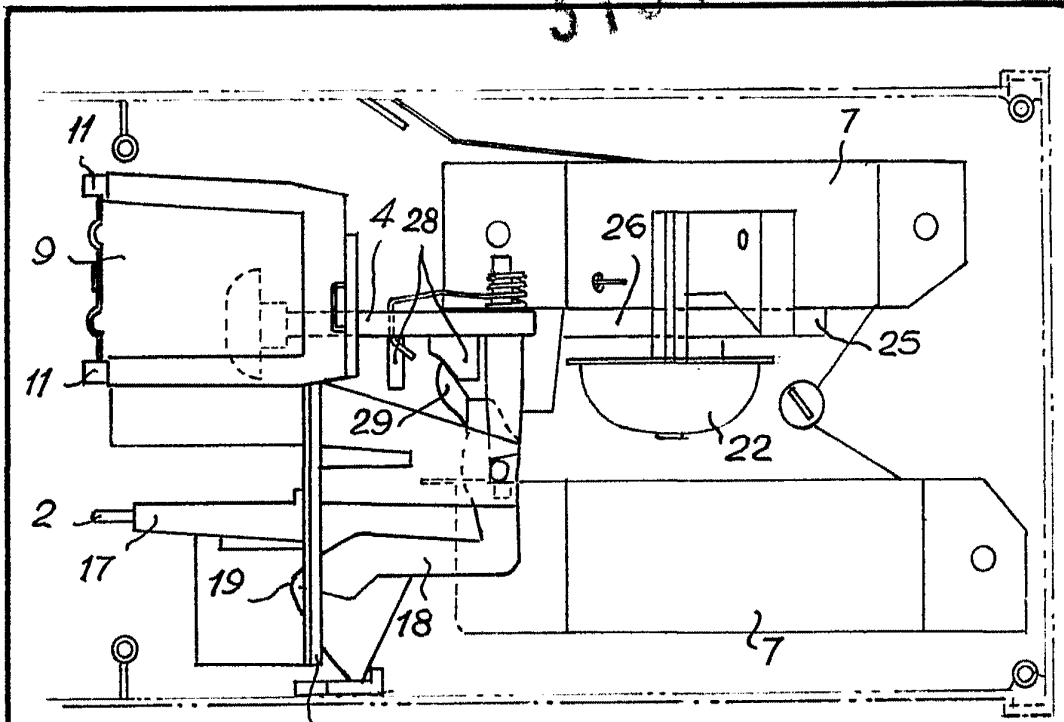


Fig. 1 14

Escala variable
Madrid,
P.H.

PEDRO FELIU
P.F.

FIG. 2

