

318158

# MEMORIA DESCRIPTIVA

correspondiente a la solicitud de concesión de un

PATENTE DE INTRODUCCION

SOLICITANTE: Talleres Canduela Hermanos S.R.C.

RESIDENCIA: (SANTANDER) Poñacastillo

ENUNCIADO: MEJORAS EN TRANSPORTADORES UNIVERSALES DE

BANDA.

Fuente de Origen: U.T.I.T., S.r.l.

MILANO (Italia) -Via Vincenzo Monti, 79

Prioridad: Patente ..... n.º ..... del .....

**POOR  
QUALITY**

1           La invención a que se refiere la presente memoria constituye  
una novedad industrial, con características y ventajas que la hacen  
merecedora del privilegio de explotación exclusiva que por ella se  
solicita, de acuerdo con las prescripciones del Estatuto vigente de  
5           la Propiedad Industrial de fecha 26 de julio de 1929, texto refundi-  
do publicado el 30 de abril de 1930.

          Según el invento, éste se contrae como su enunciado indica, a  
un transporte universal de banda cuya descripción se efectúa con ayu-  
da de los dibujos que se adjunta, a base de los cuales se expone su  
10           estructura al propio tiempo que su funcionamiento.

          En el plano, la Fig. 1ª muestra una vista de conjunto del trans-  
portador, la Fig. 2ª un detalle en despiece del grupo motor y la Fig.  
3ª un detalle en despiece del grupo de tensión.

          Esencialmente, este transportador universal de banda, está com-  
15           puesto por dos grupos mecánicos independientes, el grupo motor ref. 1  
y el grupo de tensión, ref. 2 unidos por una banda transportadora de  
alma textil y recubrimiento de cloruro de polivinilo u otra sustancia  
inalterable, ref. 3. (vease Fig. 1ª).

          El grupo motor (vease Fig. 2) consta de un motor eléctrico ref.  
20           1-1 de una o más velocidades que lleva calado en su eje un variador  
de velocidad de correa ref. 1-2 que transmite el movimiento a un re-  
ductor de tornillo sinfín y corona con baño de aceite ref. 1-3.

          Desde el eje lento del reductor se transmite el movimiento al  
25           tambor de mando ref. 1-4, por medio de dos o mas reducciones de engra-  
nos rectos ref. 1-5.

          El tambor de mando de aluminio o chapa de hierro gira sobre un  
eje ref. 1-6 a través de redamientos a bolas o cojinetes de bronce.

          Un rodillo de aproximación ref. 1-7 con suspensión por medio de  
30           muelles ref. 1-8 va situado próximo al tambor de mando al objeto de  
que la banda abraza con mayor ángulo a dicho tambor.

1            Todos estos elementos van alojados en una carcasa formada por dos placas laterales de aluminio ref. 1-9 y 1-10 y por una cubierta de chapa de hierro en varias piezas ref. 1-11, 1-12 y 1-13.

5            Las placas laterales ref. 1-9 y 1-10 llevan cada una un saliente nervado para sujetar con tornillos la carcasa a la mesa de deslizamiento de la banda ref. 4 (fig. 1ª).

            La tapa ref. 1-12 gira sobre dos bisagras al objeto de poder inspeccionar el interior.

10           En la placa ref. 1-9 va empotrado un interruptor ref. 1-14 para accionamiento del motor.

            Igualmente va fijado un volante ref. 1-15 que al girar desplaza al conjunto motor-variador alejándole o acercándole al reductor con lo cual se varía la velocidad de la banda.

15           La carcasa de este grupo motor va sustentada por unos apoyos ref. 1-16 sobre los que se puede deslizar en vertical a fin de adaptarse a cualquier altura de mesa.

            El grupo de tensión (vease Fig. nº 3) está compuesto de un tambor tensor de aluminio o chapa de hierro ref. 2-1 que gira sobre un eje ref. 2-2a través de rodamientos a bolas o cojinetes de bronce.

20           Va alojado en una carcasa formada por dos placas laterales de aluminio ref. 2-3 y 2-4 y por una cubierta de chapa de hierro ref. 2-5.

25           Las placas laterales ref. 2-3 y 2-4 tienen por su interior dos resaltes longitudinales ranurados por donde se deslizan dos tacos de hierro ref. 2-6 que soportan el eje del tambor.

            Estos tacos se adelantan o atrasan girando dos bulones roscados con mango ref. 2-7 con lo cual se consigue tensar o aflojar la banda.

30           Las placas laterales ref. 2-3 y 2-4 llevan dos salientes nervados para sujetar con tornillos la carcasa a la mesa de deslizamiento de la banda ref. 4 (fig. 1ª).

1           La carcasa de este grupo de tensión va sustentada por unos  
apoyos ref.2-8 sobre los que se puede deslizar en vertical a fin de  
adaptarse a cualquier altura de mesa.

5           La banda transportadora ref. 3 (véase fig. nº 1) se desliza  
sobre una mesa de madera ref. 4 que generalmente va recubierta con  
plástico.

          La mesa va montada en un bastidor de angular ref. 5 sustenta-  
do por apoyos de tubo ref. 6 que pueden ser regulables en altura.

10          No obstante el grupo motor y el grupo de tensión pueden aco-  
plarse a cualquier mesa existente pasando la banda transportadora  
por encima y por debajo de la misma y sujetando los grupos motor y  
tensor a la mesa por intermedio de sus bulones ref. 7.

15          Hecha la descripción precedente hemos de añadir que los deta-  
lles de realización de la idea expuesta, pueden variar sin que por  
ello cambie la esencia de la invención que es la que se desprende  
de los párrafos que anteceden y la que se reivindica en la siguien-  
te

NOTA

20          En resumen: La Patente de Introducción que se solicita, re-  
caerá sobre las reivindicaciones siguientes:

25          1º.- MEJORAS EN TRANSPORTADORES UNIVERSALES DE BANDA, carac-  
terizadas porque están constituidos esencialmente por dos grupos  
mecánicos independientes, un grupo motor y un grupo de tensión uni-  
das por una banda transportadora de alma textil y recubrimiento de  
30          cloruro de polivinilo u otra sustancia inalterable; estando integra-  
do el grupo motor, por un motor eléctrico de una o más velocidades  
que lleva calado en su eje un variador de velocidad de correa que  
transmite el movimiento a un reductor de tornillo sin fin y corona  
con baño de aceite, transmitiéndose desde el eje lento del reductor  
el movimiento al tambor de mando por medio de dos o más reducciones

1 de engranajes rectos.

2<sup>a</sup>.- MEJORAS EN TRANSPORTADORES UNIVERSALES DE BANDA, caracte-  
25 rizadas según la anterior reivindicación y porque, el tambor de  
mando gira sobre un eje a través de rodamientos a bolas o cojine-  
tes, un rodillo de aproximación con suspensión por medio de muelles  
va situado próximo al tambor de mando al objeto de que la banda abra-  
ce con mayor ángulo a dicho tambor estando alojados todos estos ele-  
mentos en una carcasa formada por dos placas laterales y por una cu-  
bierta de chapa en varias piezas, estas placas laterales llevan cada  
10 una un saliente nervado para sujetar con tornillos la carcasa a la  
mesa de deslizamiento de la banda.

3<sup>a</sup>.- MEJORAS EN TRANSPORTADORES UNIVERSALES DE BANDA, caracte-  
rizadas según las anteriores reivindicaciones y porque, la tapa gira  
15 sobre dos bisagras al objeto de poder inspeccionar el interior; estan-  
do en una de las placas laterales empotrado un interruptor para accio-  
namiento del motor y disponiendo igualmente fijado un volante que al  
girar desplaza al conjunto motor - variador alejándole o acercándole  
al reductor con lo cual se varia la velocidad de la banda; estando  
sustentada la carcasa de este grupo motor, por unos apoyos sobre los  
20 que se puede deslizar en vertical a fin de adaptarse a cualquier altu-  
ra de mesa.

4<sup>a</sup>.- MEJORAS EN TRANSPORTADORES UNIVERSALES DE BANDA, caracte-  
rizadas según las reivindicaciones anteriores y porque el grupo de  
25 tensión está compuesto por un tambor tensor que gira sobre un eje a  
través de rodamientos a bolas o cojinetes, y que está alojado en una  
carcasa formada por dos placas laterales de aluminio y por una cubier-  
ta de chapa; teniendo por su interior las placas laterales dos resal-  
tes longitudinales ramurados, por donde se deslizan dos tacos de hie-  
rro que soportan el eje del tambor y cuyos tacos se adelantan o atra-  
30 san girando dos bulones roscados con mango con lo cual se consigue

1            tensor o aflojar la banda; estas mismas placas laterales tienen  
             dos salientes nervados para sujetar con tornillos la carcasa a la  
             mesa de deslizamiento de la banda, cuya carcasa de este grupo de  
             tensión va sustentada por unos apoyos sobre los que se puede des-  
5            lizar en vertical a fin de adaptarse a cualquier altura de mesa.

             5º.- MEJORAS EN TRANSPORTADORES UNIVERSALES DE BANDA, carac-  
             terizadas según las reivindicaciones anteriores y porque, la banda  
             transportadora se desliza sobre una mesa recubierta con plástico  
             cuya mesa va montada en un bastidor angular sustentado por apoyos de  
10            tubos que pueden ser regulados en altura.

             6º.- Se reivindica por último como objeto sobre el que ha de  
             recaer la Patente de Introducción que se solicita: MEJORAS EN TRANS-  
             PORTADORES UNIVERSALES DE BANDA.

             Todo conforme queda descrito y reivindicado en la presente  
15            memoria, que consta de seis páginas mecanografiadas y dibujos que se  
             acompañan.

                                 Madrid, 5 octubre 1965

                                 ALFONSO UNGRIA

                                 P.P.



20

25

30

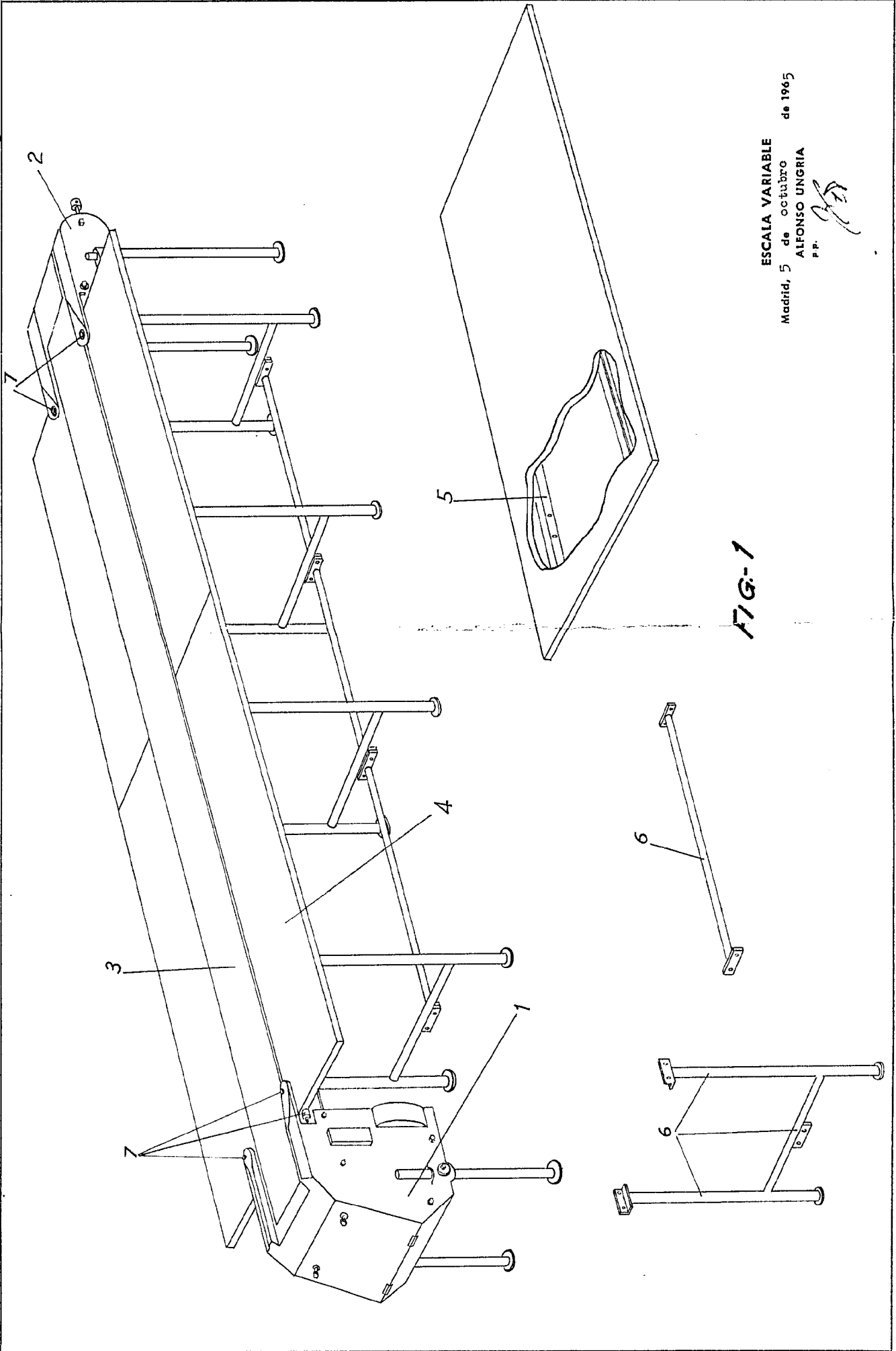
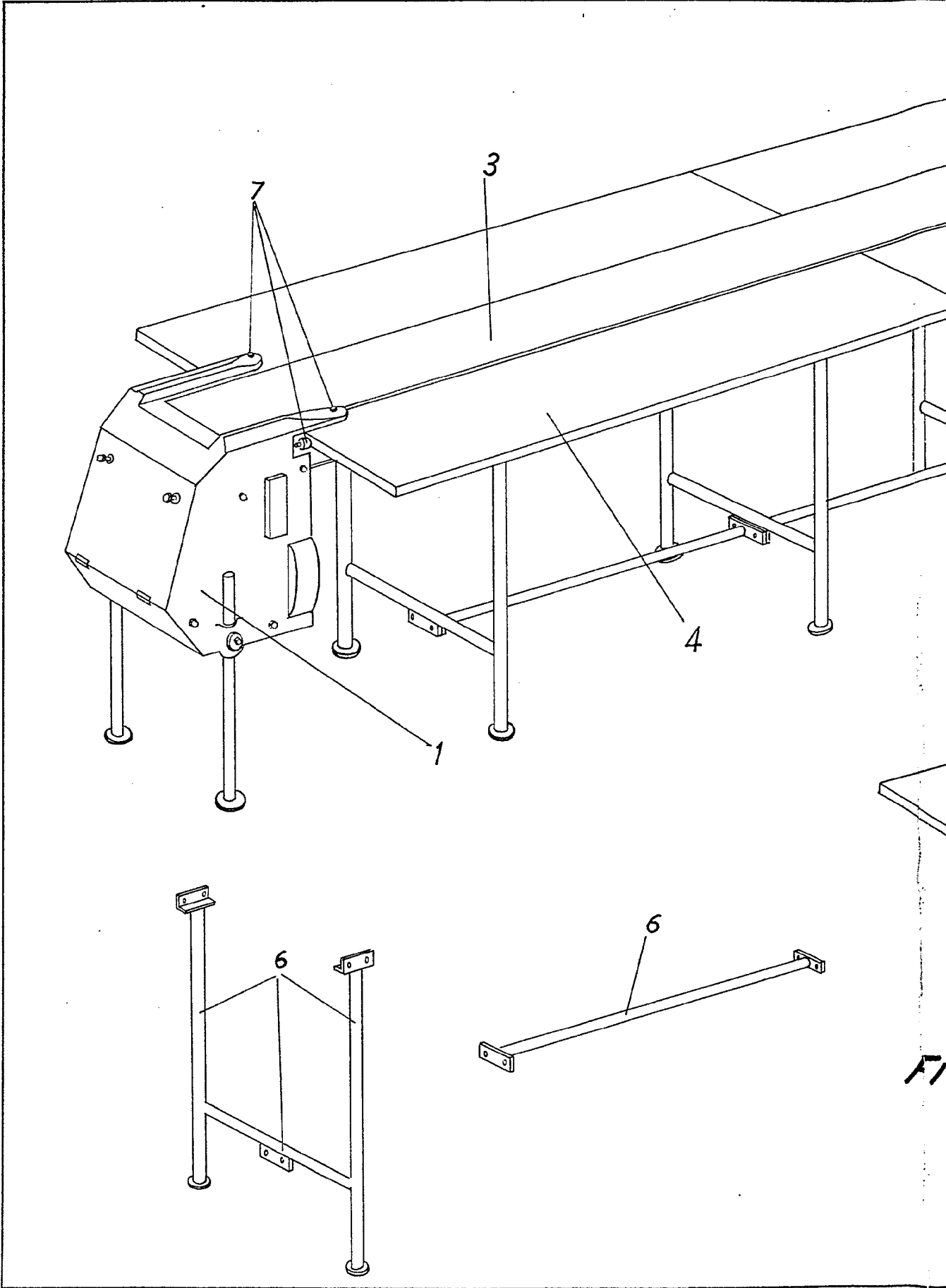


FIG-1

ESCALA VARIABLE  
Madrid, 5 de octubre de 1965  
ALFONSO UNGRIA  
P.P. *[Signature]*

CANDUELA HNOS. S.R.C.



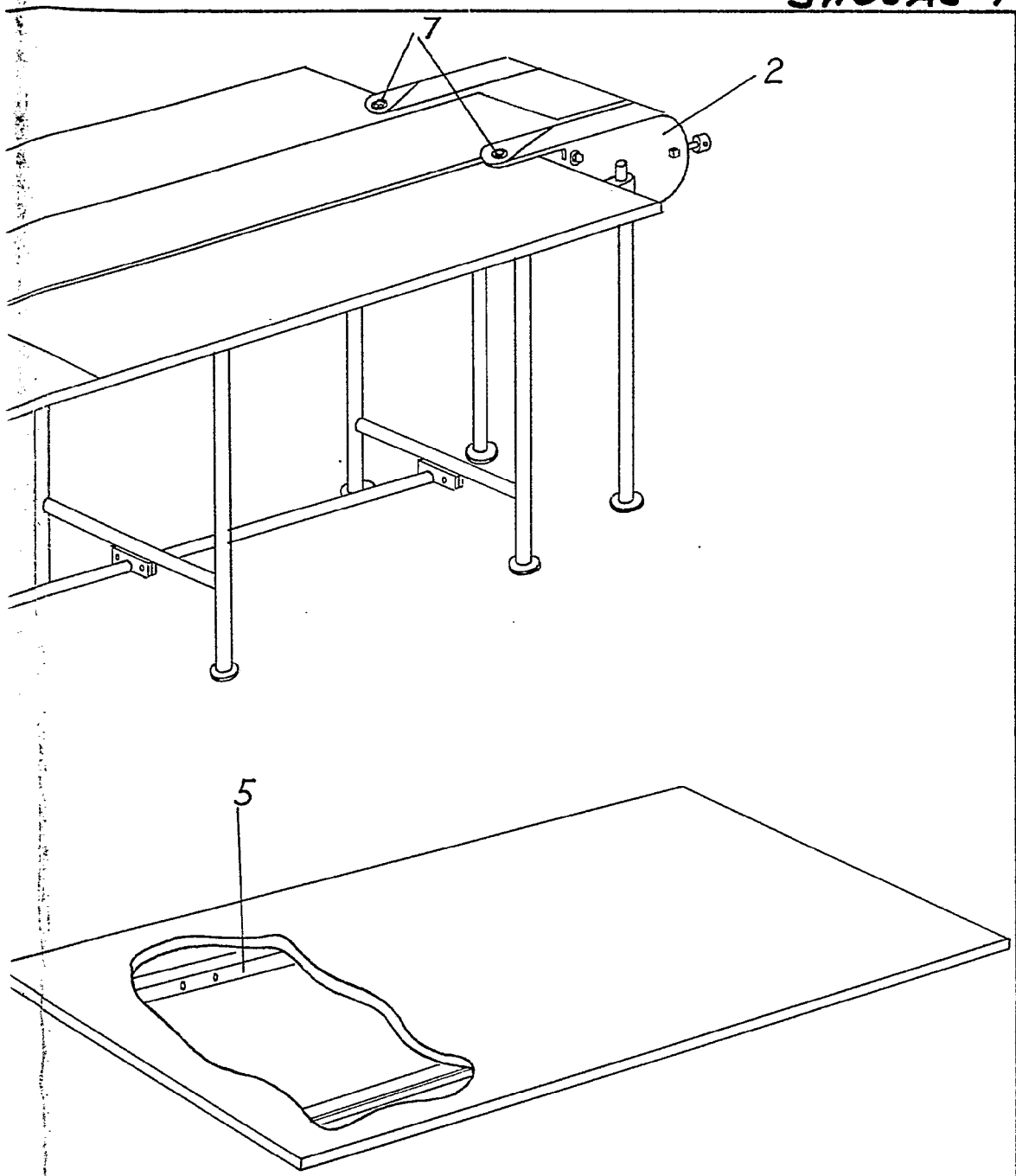


FIG-1

ESCALA VARIABLE  
Madrid, 5 de octubre de 1965  
ALFONSO UNGRIA  
P.P.

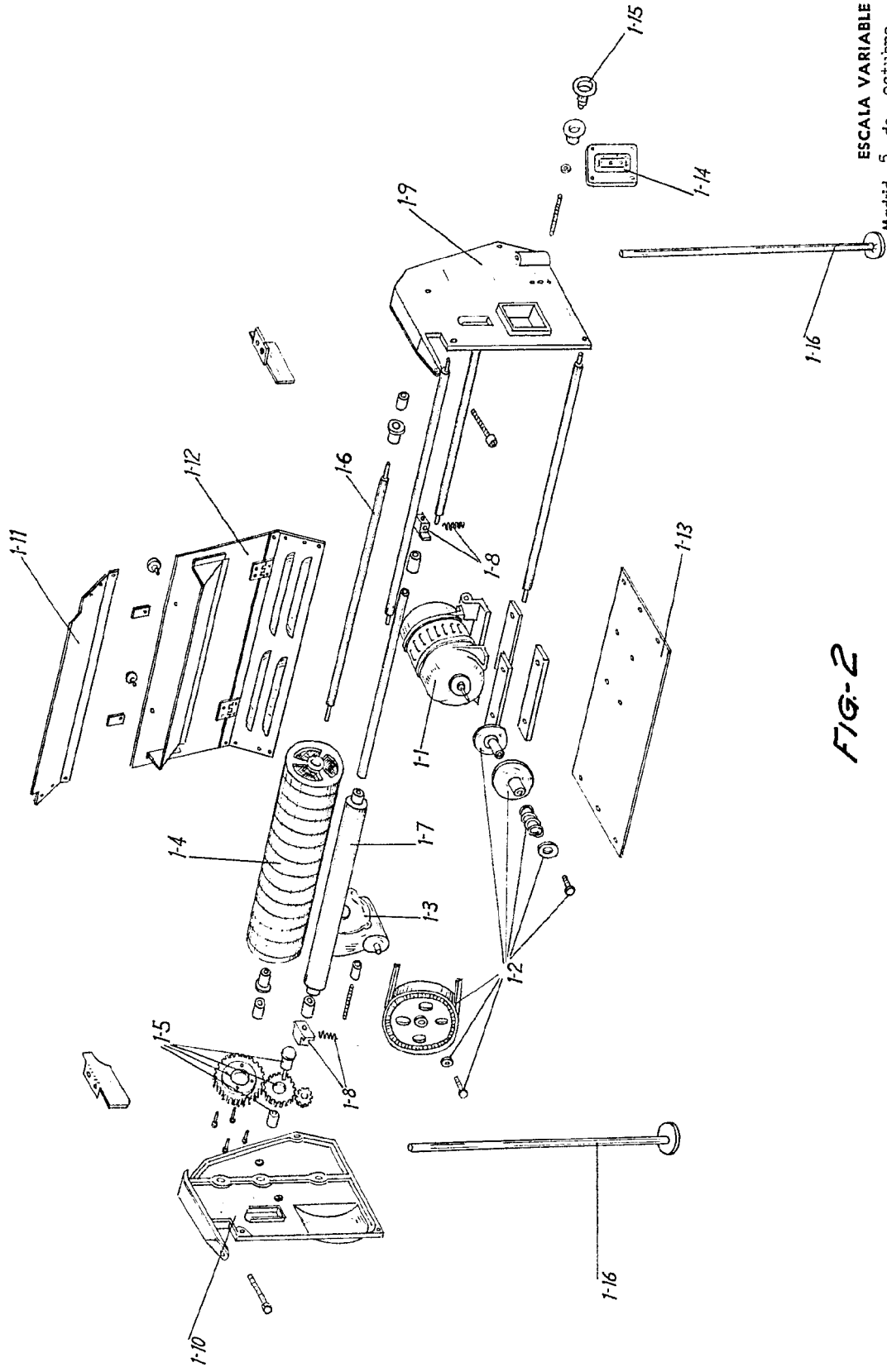


FIG-2

ESCALA VARIABLE  
de octubre  
de 1965  
ALFONSO UNGRIA  
P.P.

Madrid, 5  
1-10

CANDUELA HNOS. S.R.C.

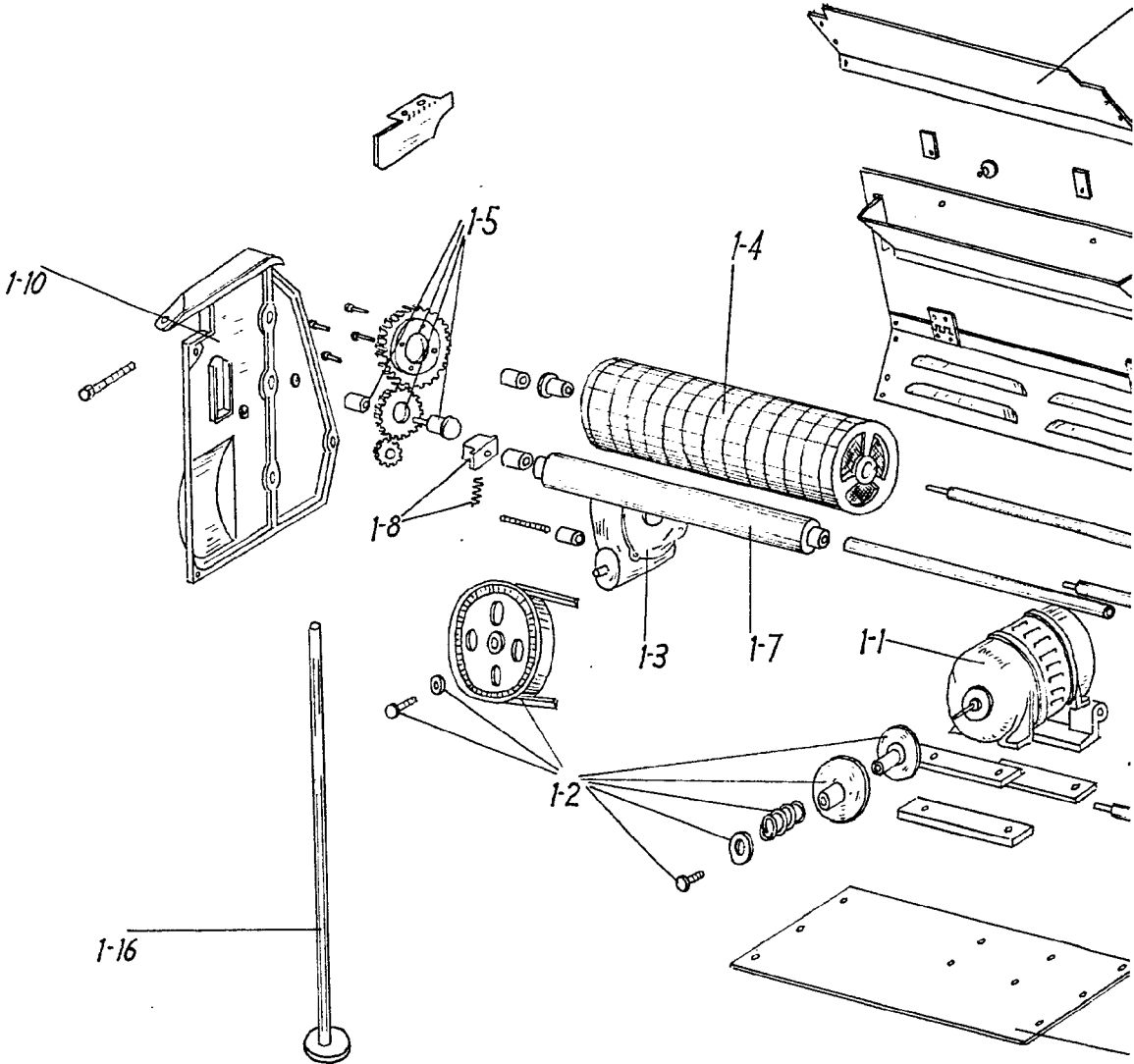
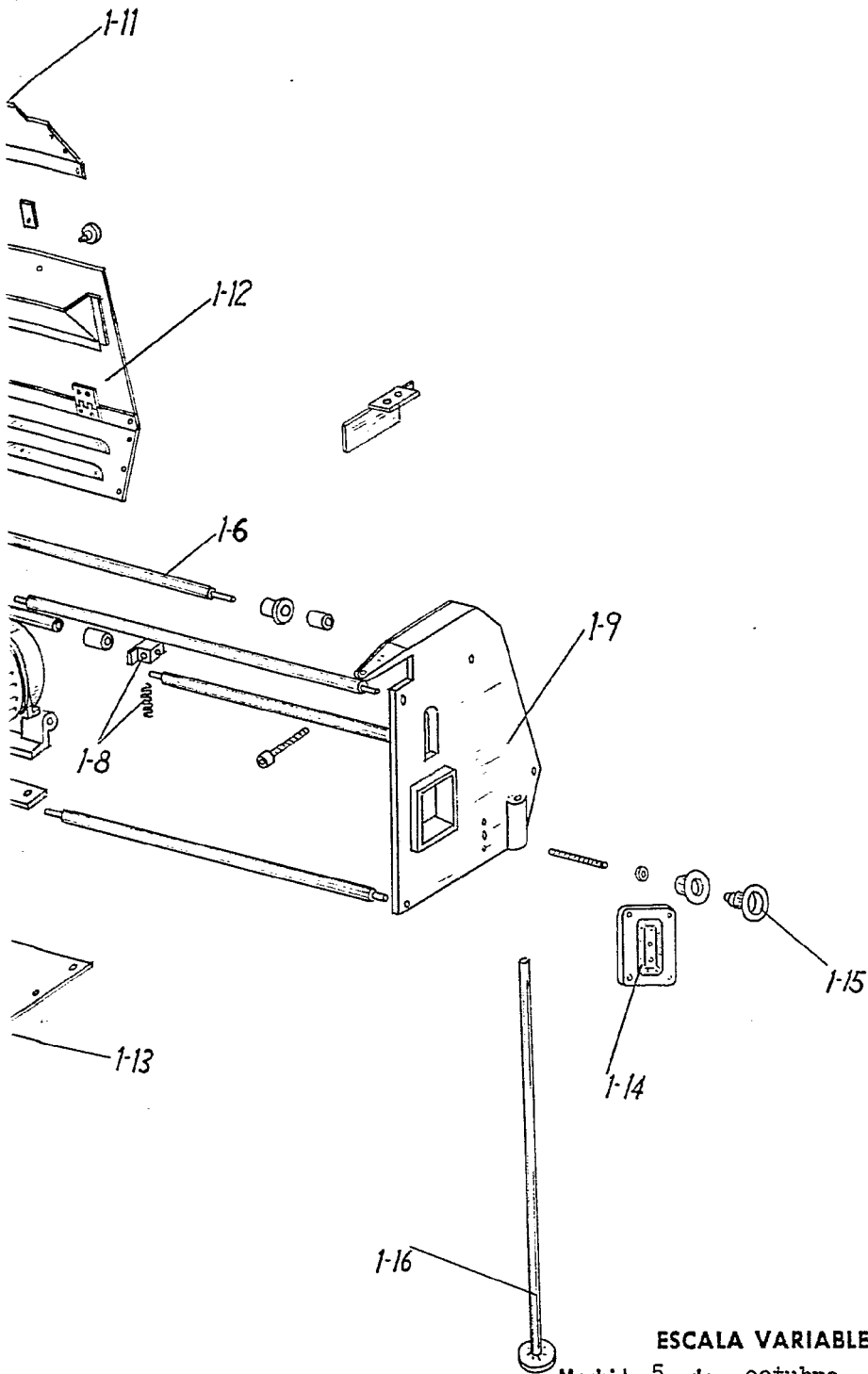


FIG-2



ESCALA VARIABLE

Madrid, 5 de octubre de 1965

ALFONSO UNGRIA

P.P.

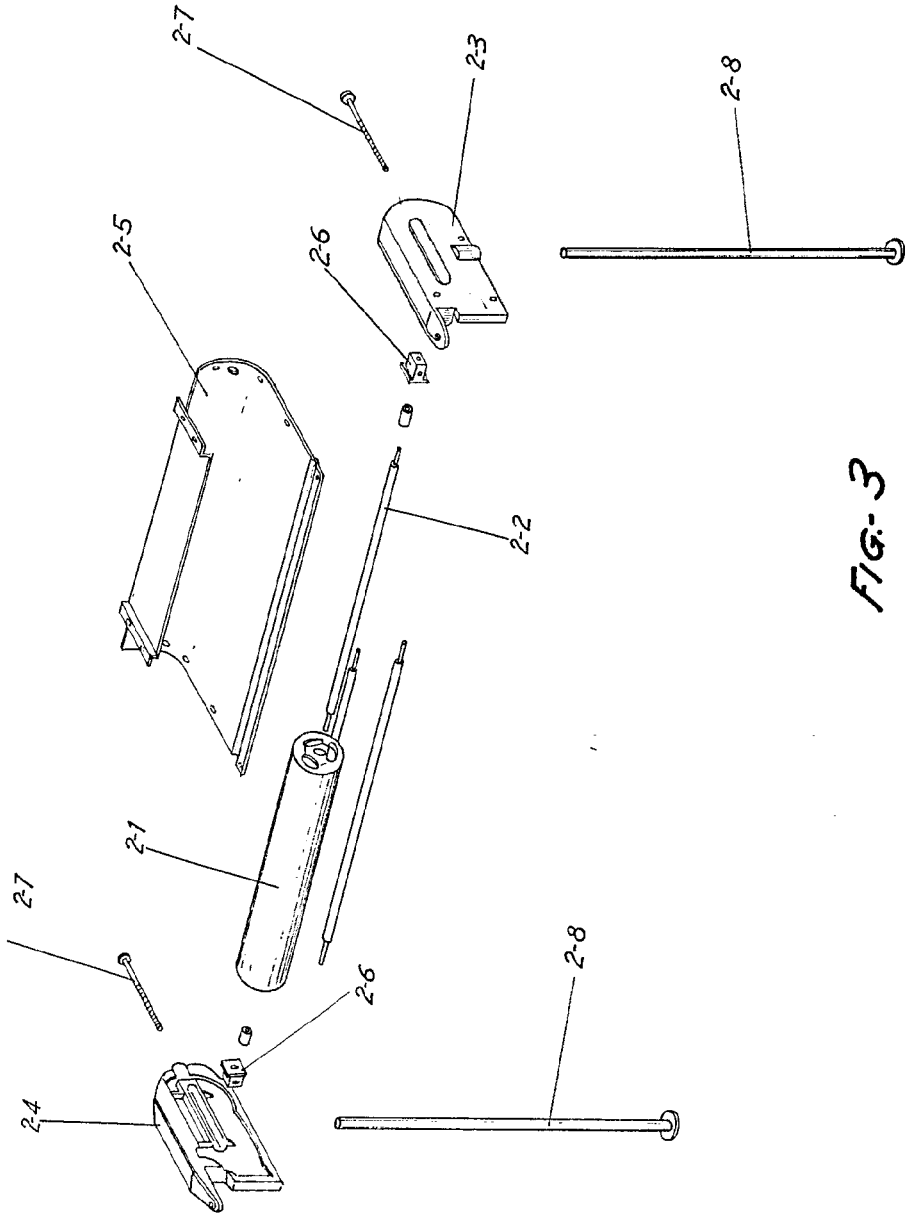


FIG. 3

ESCALA VARIABLE  
de 5 de octubre de 1965  
ALFONSO UNGRIA  
P.P.

CANDUELA HNOS. S.R.C.

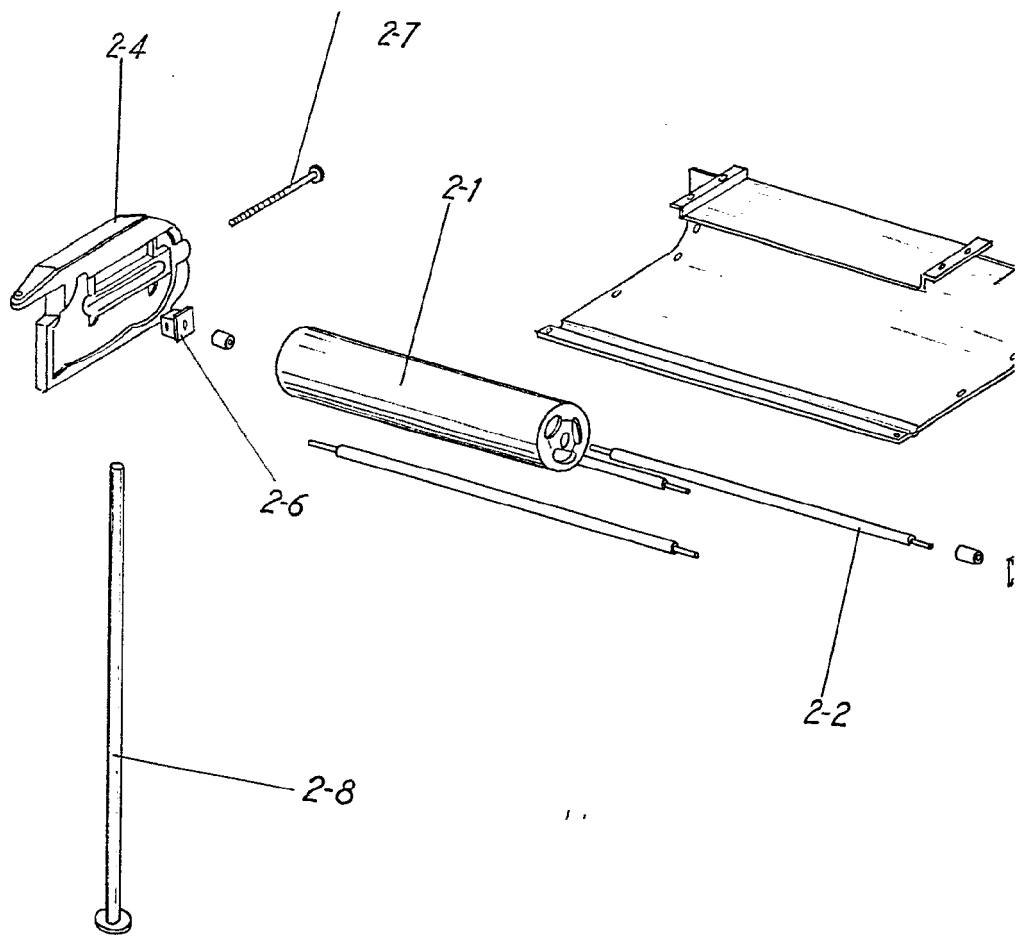
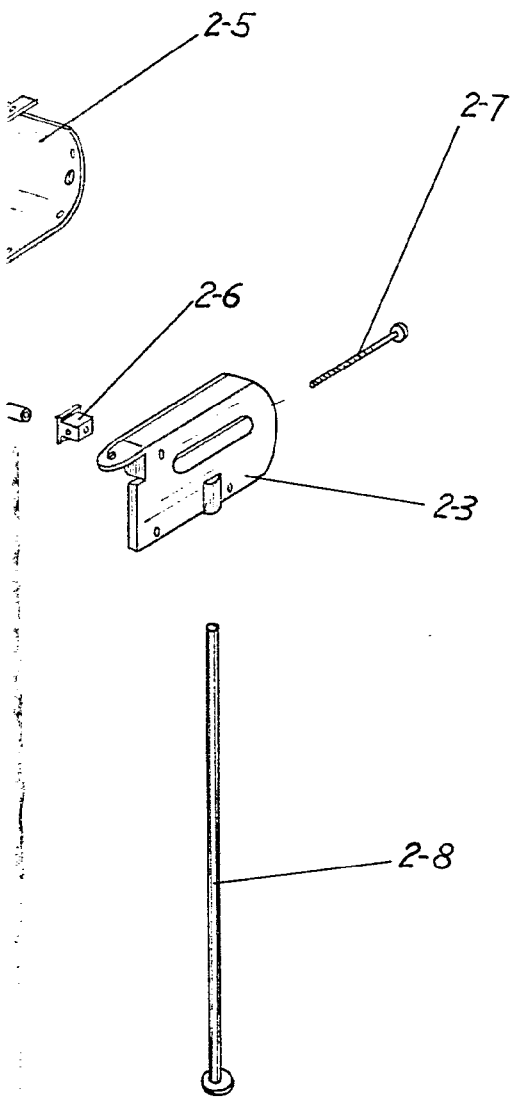


FIG-3



ESCALA VARIABLE

Madrid, 5 de octubre de 1965

ALFONSO UNGRIA

P.P.