

317739



317739

PATENTE DE INTRODUCCION

por diez años

a favor de

Don Carlos BEINACH FIGUERAS

de nacionalidad española

residente en BARCELONA Calle Cartagena 200 bajos.

Fuente de información Construzione Metalliche S.A.S. Via A. Volta  
7/A. MILAN-Italia-.

P O R

"SISTEMA DE UNIONES APLICABLE A ESTRUCTURAS DE ANDAMIAJES Y ESTAN-  
TERIAS".

MEMORIA DESCRIPTIVA

Consiste el objeto de la presente Patente de introducción en  
un sistema de uniones aplicable a estructuras de andamiajes y  
estanterías.

Hasta la fecha no se conoce en nuestro país, un sistema de  
5 uniones aplicable a estructuras de andamiajes y estanterías,  
como el que es objeto de ésta Patente, caracterizada en el cuer-  
po de ésta memoria descriptiva.

Para la mejor comprensión del objeto de ésta Patente de in-

**POOR  
QUALITY**

317739



1965

10 producción, se acompaña a ésta memoria descriptiva un juego de planos, tres hojas dobles y una semilla, a título de ejemplo, no limitativo.

15 En la Figura -A- se aprecian tres vistas diferentes de una de las piezas componentes del sistema, la cual consta de dos elementos de iguales características relacionadas entre sí por dos elementos de unión. Las dos partes citadas están numeradas por -1- y -2-, siendo -3- el hueco que forman las mismas de forma cuadrangular, el no -4- indica los elementos de unión, siendo -5- las perforaciones laterales destinadas a recibir el citado elemento -4-.

20 En la Figura -B- se aprecian tres vistas en distinta posición de otra de las piezas que componen el sistema y que consta de dos partes iguales -6- y -7- que forman en su relación un hueco -8- adaptable a la estructura donde se aplica la misma. En este caso la pieza en cuestión, diferenciándose de la anteriormente  
25 descrita consta únicamente de un lateral o brazo que es precisamente donde está practicada la perforación 10 destinada a recibir al elemento de unión nuevo.

30 En la Figura -C- se muestran tres vistas, frontal lateral y de perfil de otra pieza distinta de las anteriores componentes del sistema y que consta al igual que las descritas de dos partes iguales -11- y -12- que forman un hueco conveniente -13- cuyas partes están relacionadas por unos elementos roscantes -14- introducidos en unas perforaciones -15-. Esta pieza lleva dos brazos o laterales para la aplicación más compleja que,  
35 en el caso de la pieza descrita en la Figura -B-.

En la Figura -D- se aprecian dos vistas de una cuarta pieza dentro de éste sistema, la cual presenta una configuración mixta y al igual que las descritas, se compone de dos partes 16-

317739



1965

40 y -17-. El -18- muestra el brazo mixto o lugar de agarre siendo  
-19 el elemento que las une y -20- el hueco de configuración  
especial formado con la unión enfrentada de las partes -16- y  
-17-.

45 En la Figura -E- se aprecian dos vistas, una frontal y otra  
de perfil de una quinta pieza de éste sistema, la cual está com-  
puesta de dos partes iguales a la de la Fig -C- y dos partes si-  
milares al brazo mixto de la Figura -D-. Como se apreciará és-  
ta pieza en forma de cruz lleva cuatro brazos para varios aga-  
res, estando formada como queda expresado por dos piezas igua-  
les y enfrentadas entre sí -21- y -22- y dos brazos -24- todas  
50 ellas unidas dos a dos por los elementos -25-, quedando formado  
centralmente el hueco convencional -23-.

En la Figura -F- se aprecia igualmente dos vistas, frontal y  
de perfil de una sexta pieza componente del sistema. Esta pieza  
es similar a la descrita en la Figura -D- a la cual se le ha  
55 agregado otro brazo mixto, es decir, que presenta las mismas ca-  
racterísticas que la pieza de la Figura -E- sin el brazo superior  
y por lo tanto consta de tres agarres. Con el nº -26 y -27- se  
señalan los brazos enfrentados, con el nº -29- se aprecia la  
parte inferior de los mismos estando unidas todas estas partes  
60 por los elementos -30- señalándose por último en -28- el hueco  
que abraza a la estructura.

En la Figura -G- se aprecian tres vistas distintas, frontal,  
lateral y de perfil de una séptima pieza, en éste caso la últi-  
ma componente del sistema y que al igual que la pieza de la  
65 Figura -E- muestra dos brazos superior e inferior y uno solo  
mixto al igual que la pieza de la Figura -D-. Como las anterio-  
res, está formada por dos partes -31- y -32- determinantes en  
su confrontación del hueco -33- unidas por elementos -35-, y



por último con -34- se señala el brazo central mixto.

70        Descrito suficientemente el objeto de la presente Patente de introducción, solamente cabe hacerse constar que, no invalidará el efecto de dicha patente, en cambio de materiales y de forma de sus partes componentes.

REIVINDICACIONES  
+ + + + +

75        Reivindica el recurrente la propiedad y el derecho exclusivo de fabricación en España y sus Dominios, del objeto de la presente Patente de introducción, caracterizada en las siguientes reivindicaciones:

80        1a. Sistema de uniones aplicable a estructuras de andamiajes y estanterías, caracterizado esencialmente porque según el cual se proveen una pluralidad de piezas diferentes entre sí, formadas todas ellas por dos o más elementos que, confrontados forman uno dos o varios brazos de agarre y sustentación de, angulares, quedando un hueco convencional destinado a la verticalidad del andamiaje, cuyo hueco según los brazos que posea la pieza puede  
85        estar determinado en el centro de la misma, o bien en sus laterales, todo ello conforme a su adaptación en las esquinas o en el interior de la estructura a formar.

90        2a. Sistema según reivindicación anterior, caracterizado esencialmente por una pieza compuesta de dos elementos confrontados entre sí y unidos por sujeciones roscadas, formando estos elementos dos brazos opuestos determinantes de un hueco central- cuadrangular de agarre a la estructura.

95        3a. Sistema según reivindicaciones anteriores, caracterizado esencialmente por una pieza de dos elementos de configuración mixta cuyas partes rectas determinan un solo brazo, formando las par-

317739

-5-



1965

tes enfrentadas curvas un hueco convencional de agarre a la estructura.

100 4a. Sistema según reivindicaciones anteriores, caracterizado esencialmente por una pieza compuesta por dos elementos que unidos determinan por los extremos dos brazos de sustentación y agarre a angulares y centralmente por la configuración curva un hueco que abraza a la estructura.

105 5a. Sistema según reivindicaciones anteriores, caracterizado esencialmente por una pieza compuesta por dos brazos en distinta posición, determinantes en el centro de un hueco que abraza a la estructura, cuyos brazos se acoplan a los angulares en escuadra.

110 6a. Sistema según reivindicaciones anteriores, caracterizado esencialmente por una pieza compuesta de dos elementos principales determinantes de dos brazos en la misma posición de agarre a dos a dos y sustentación a dos angulares, quedando en el centro el hueco destinado a la estructura, llevando lateralmente otros dos brazos en cruz para otros dos angulares en posición  
115 transversal.

7a. Sistema según reivindicaciones anteriores, caracterizado esencialmente por una pieza compuesta de dos brazos laterales y otra en distinta posición determinando los tres con la confrontación de unos elementos curvos de un hueco destinado a la estructura.  
120

8a. Sistema según reivindicaciones anteriores, caracterizado esencialmente por una pieza con dos brazos en sentido recto y otro lateral determinantes los tres del hueco convencional para la estructura, cuyos brazos se acoplan para retener y sustentar a estructuras angulares.  
125

9a Por "SISTEMA DE UNIONES APLICABLE A ESTRUCTURAS DE ANDA)

317739

-6-



1965

MAJES Y ESTRUCTURAS".

Sean cuales fueren las circunstancias que concurren en la  
esencialidad de la presente Patente de introducción, caracteri-  
zada en el cuerpo de ésta memoria descriptiva.

130

Consta ésta memoria descriptiva de seis hojas mecanografiada  
das por una sola cara, numeradas, foliadas y acompañadas de  
tres hojas dobles de planos y una simple, a título de ejemplo  
no limitativo.

135

Madrid veintitres Septiembre 1965

P.A.

317739

D. CARLOS BENACH FIGUERAS  
317739

4 HOJAS HOJA Nº 1

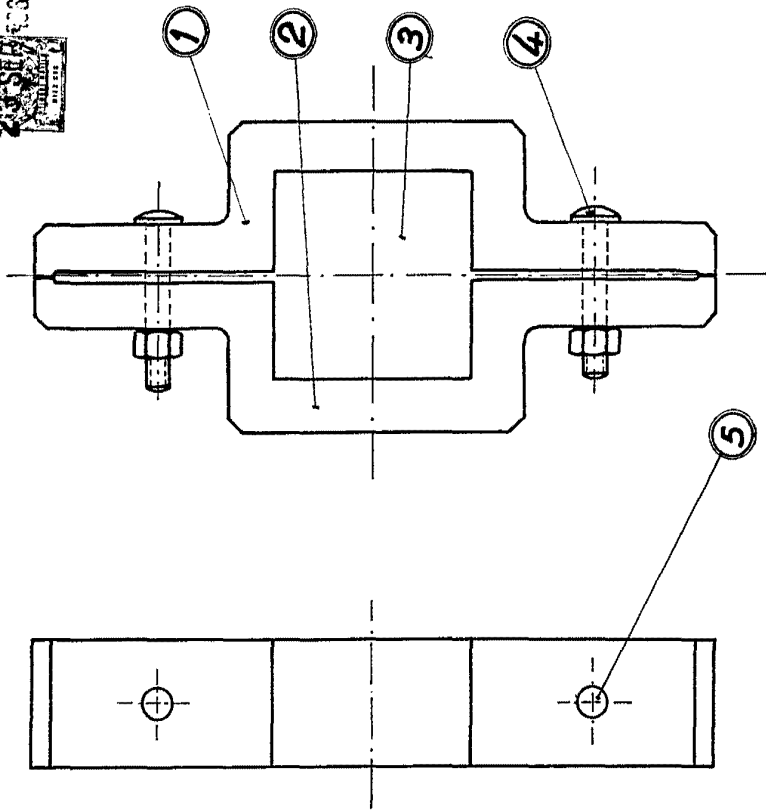


FIG. A

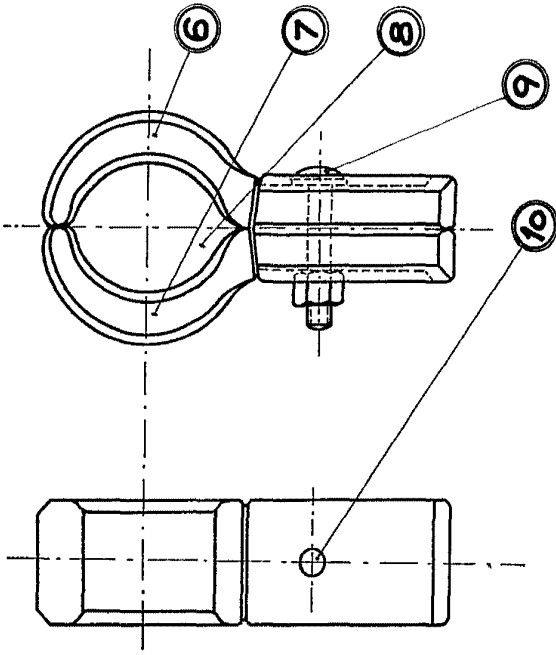
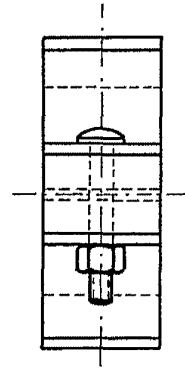
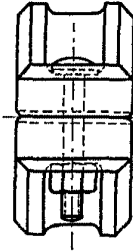


FIG. B



MADRID 25 SEPTIEMBRE 1965  
P.A.

*Escala variable*

D. CARLOS BENACH FIGUERAS

317739

10  
23 SEP 1935  
REV 010

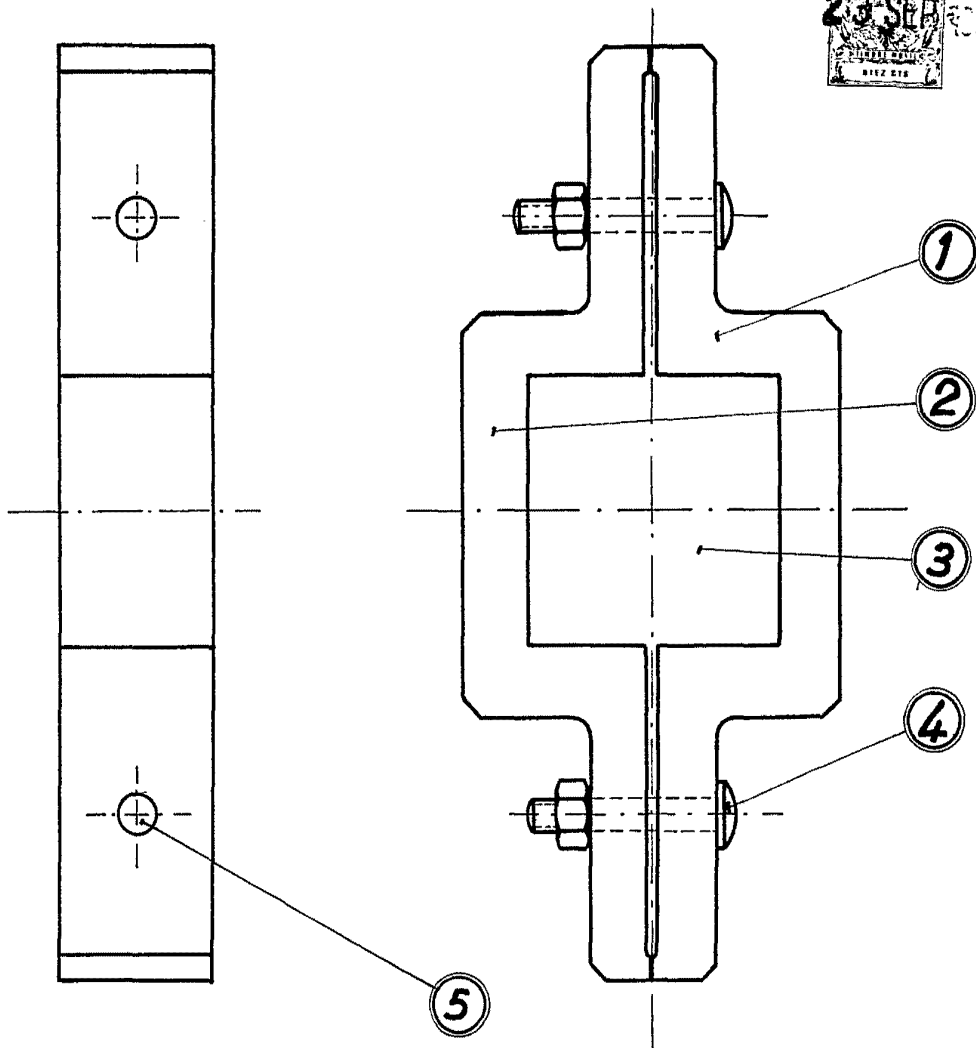
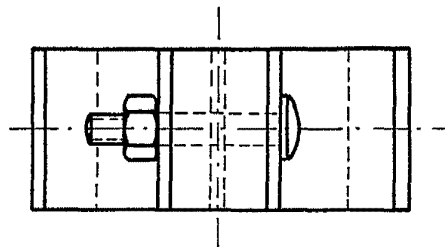


FIG. A



*Escala variable*

317739

4 HOJAS

HOJA Nº 1

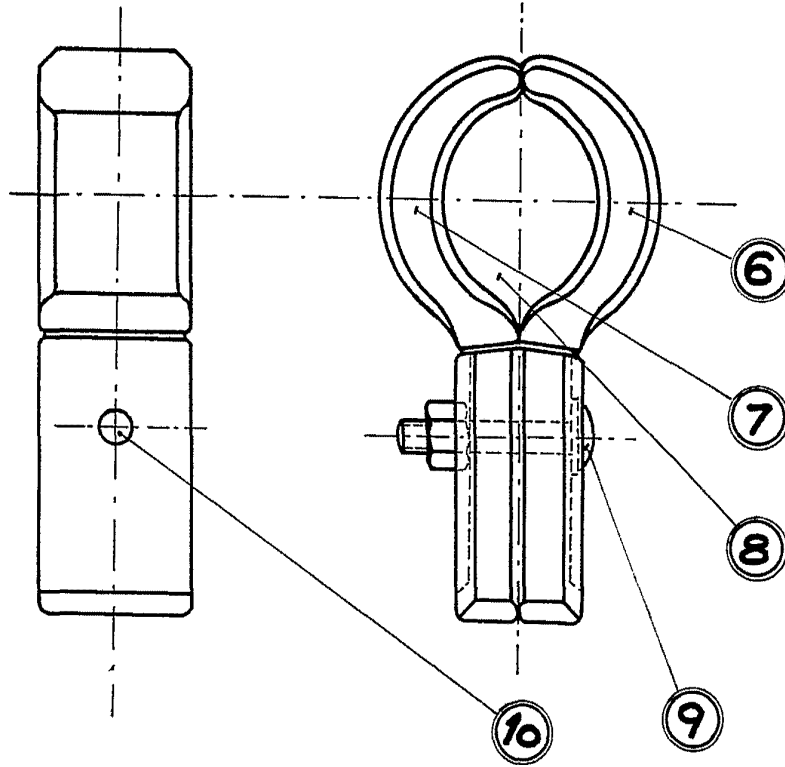
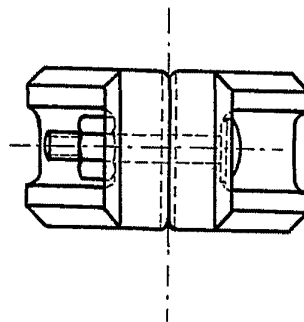


FIG. B



MADRID 17 SEPTIEMBRE 1965  
P.A.

*[Handwritten signature]*

31773

D. CARLOS BENACH FIGUERAS

317739

4 HOJAS

HOJA Nº 2

23 SEP 1965

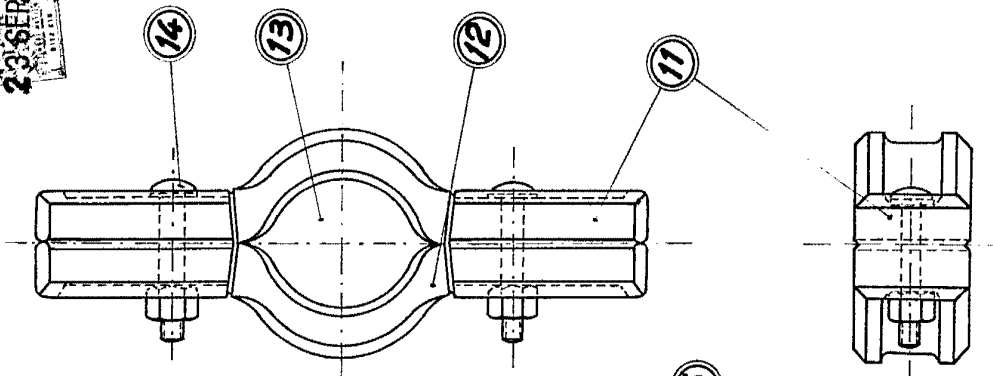
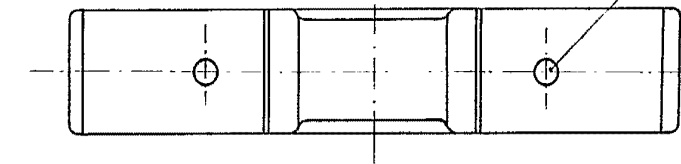


FIG. C

28 SEP 1965

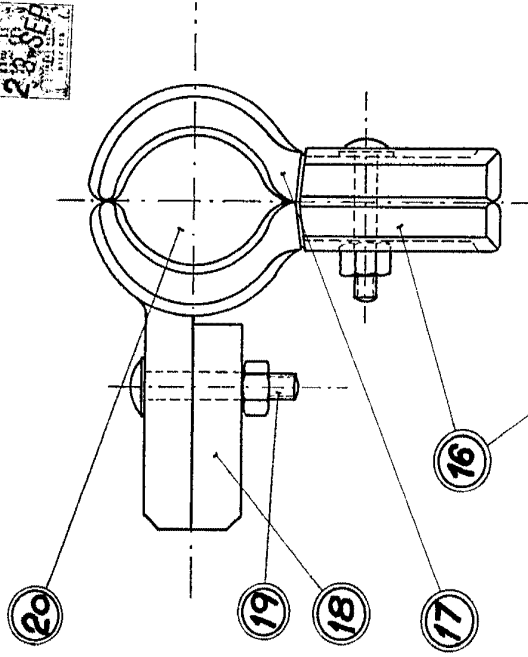
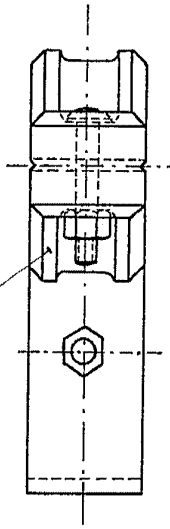


FIG. D



MADRID 23 SEPTIEMBRE 1965  
P.A.

Enata visible

D. CARLOS BENACH FIGUERAS

317739

23 SEP 1965

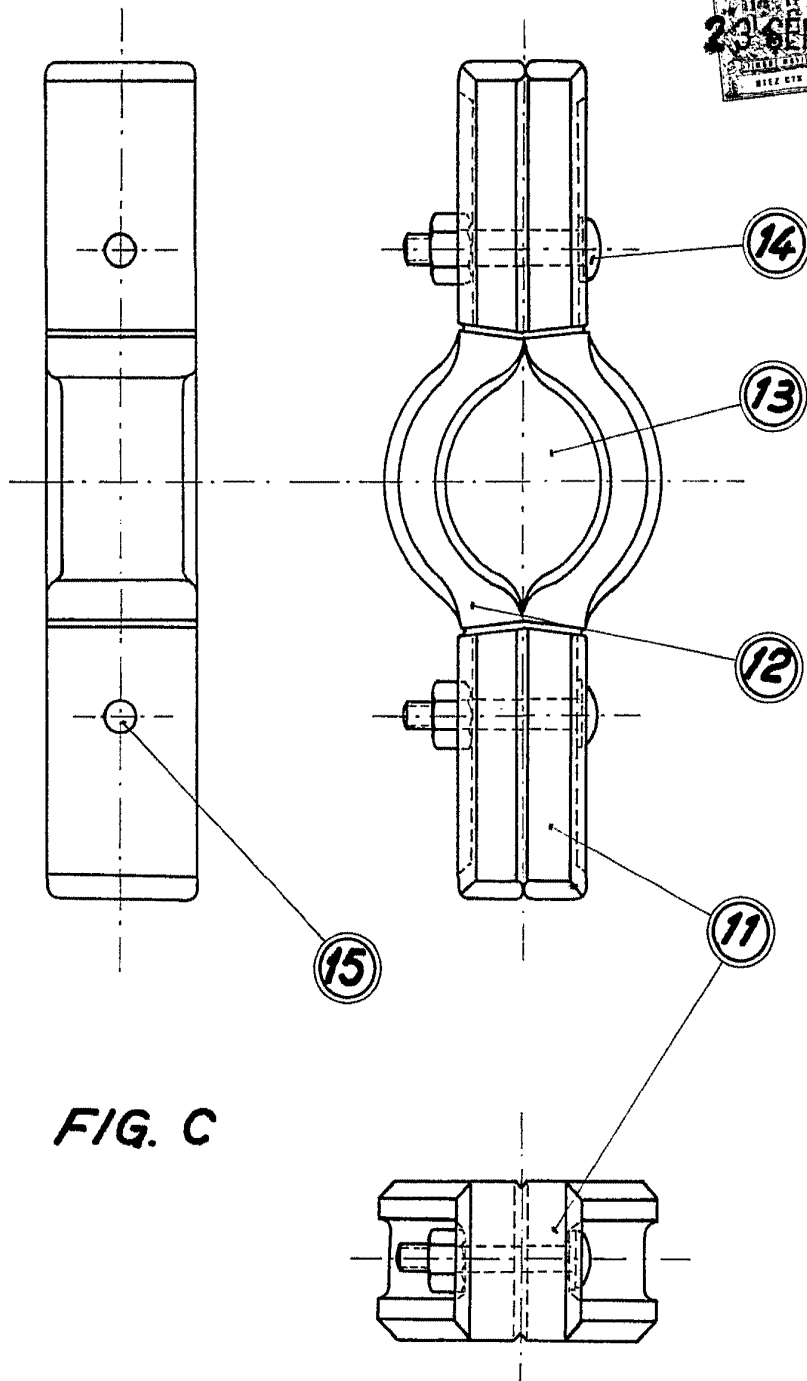


FIG. C

*Encaja variable*

317733

4 HOJAS

HOJA Nº 2

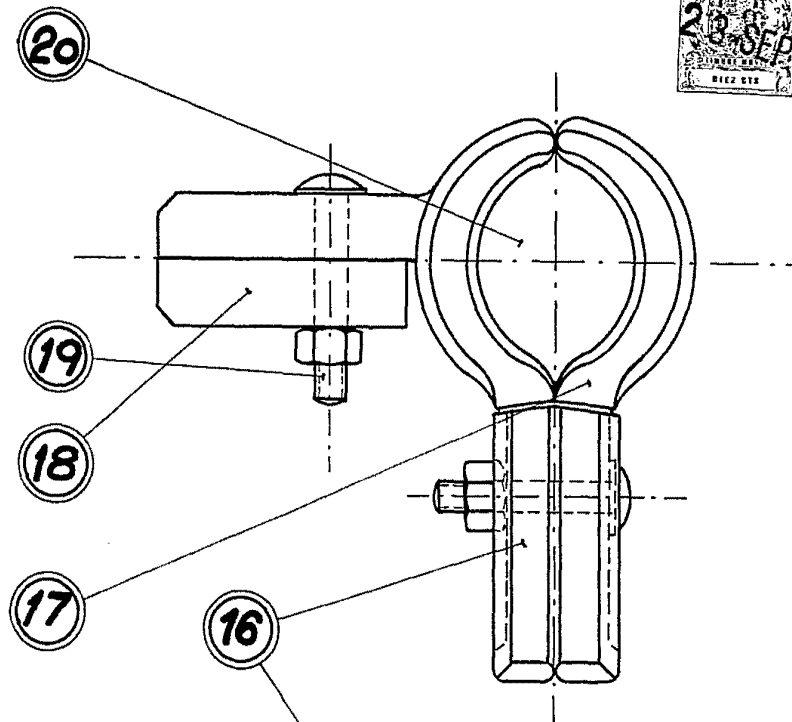
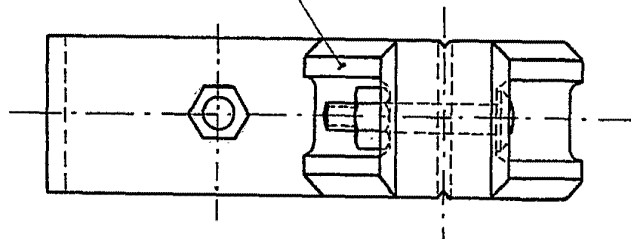


FIG. D



MADRID 23 SEPTIEMBRE 1965  
P.A.

*[Handwritten signature]*

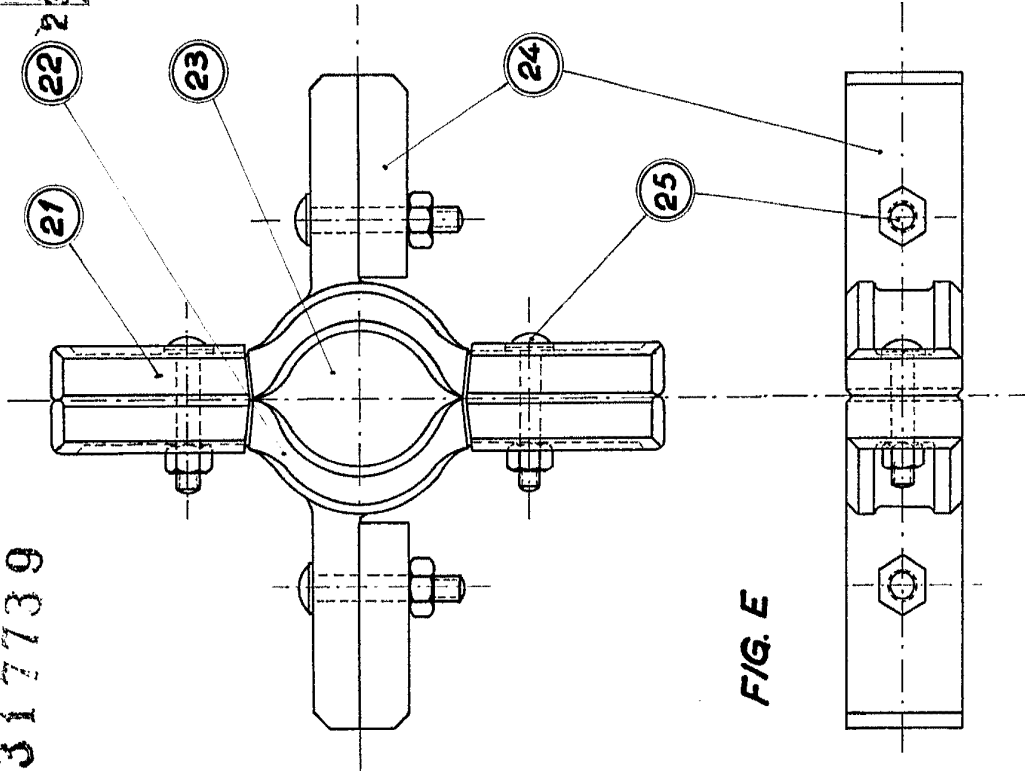
317739

4 HOJAS HOJA Nº 3

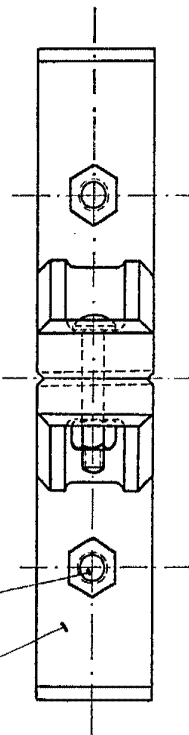
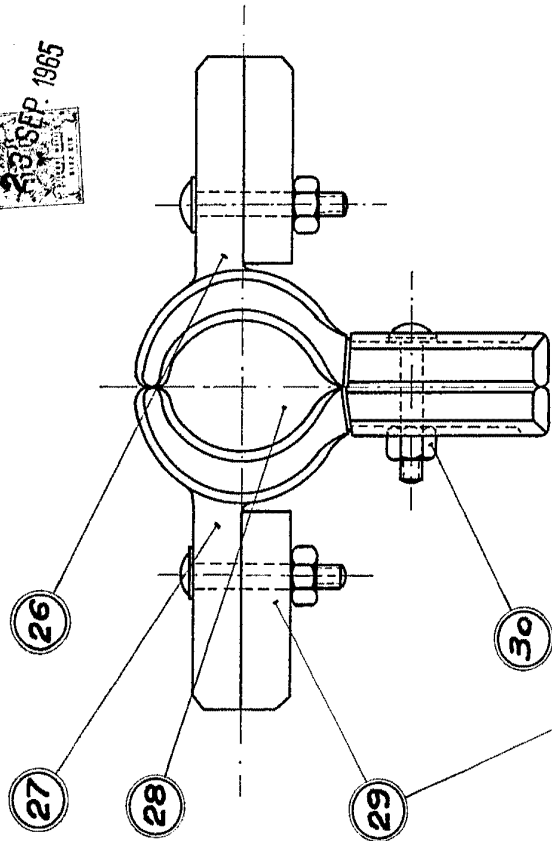
D. CARLOS BENACH FIGUERAS

317739

23 SEP 1965



23 SEP 1965



MADRID 23 SEPTIEMBRE 1965  
P.A.

Escala variable

317739

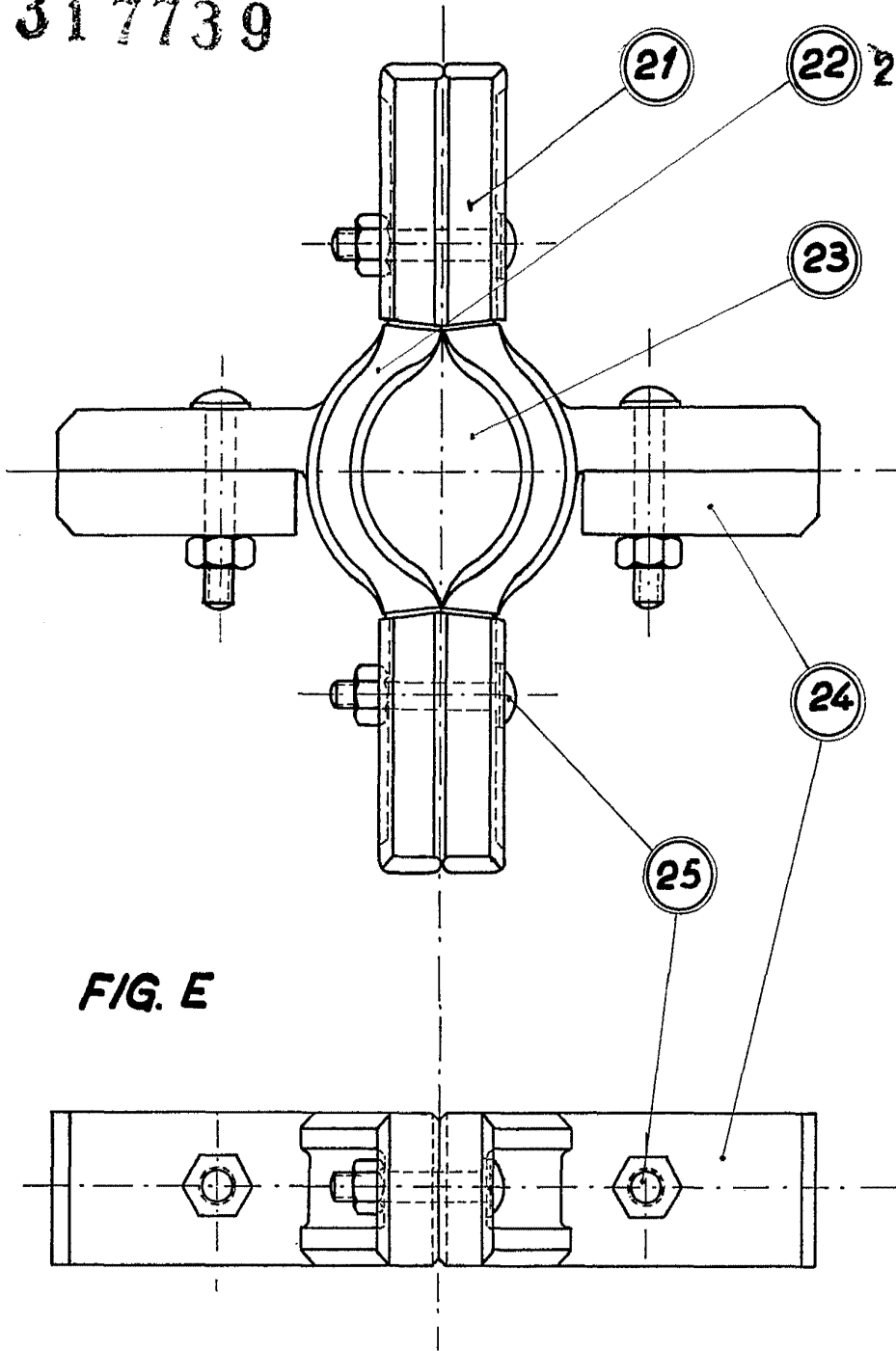


FIG. E

*Escata variable*

27

28

29

1965

23 SEP. 1965

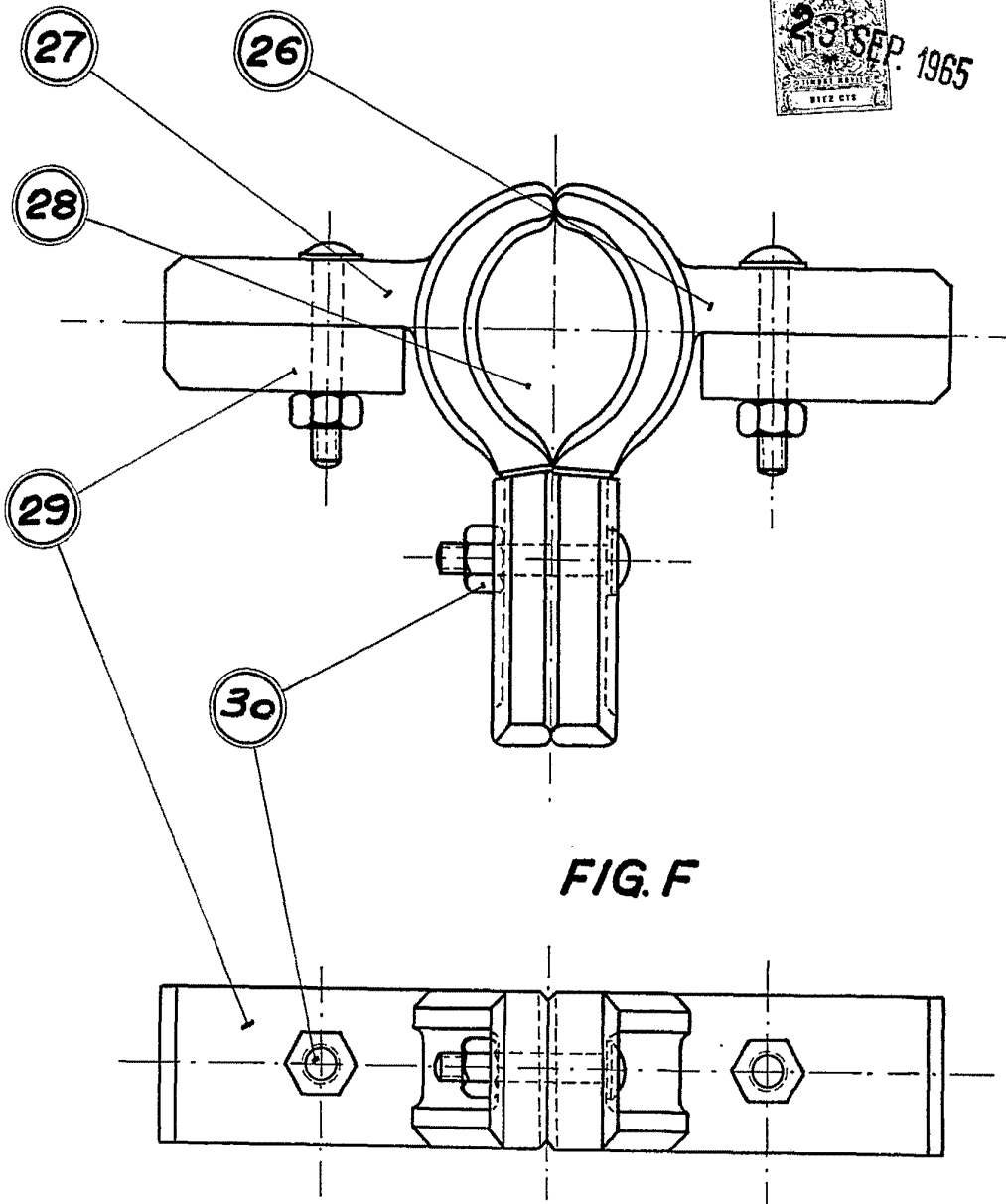


FIG. F

MADRID 25 SEPTIEMBRE 1965  
P.A.

*[Handwritten signature]*

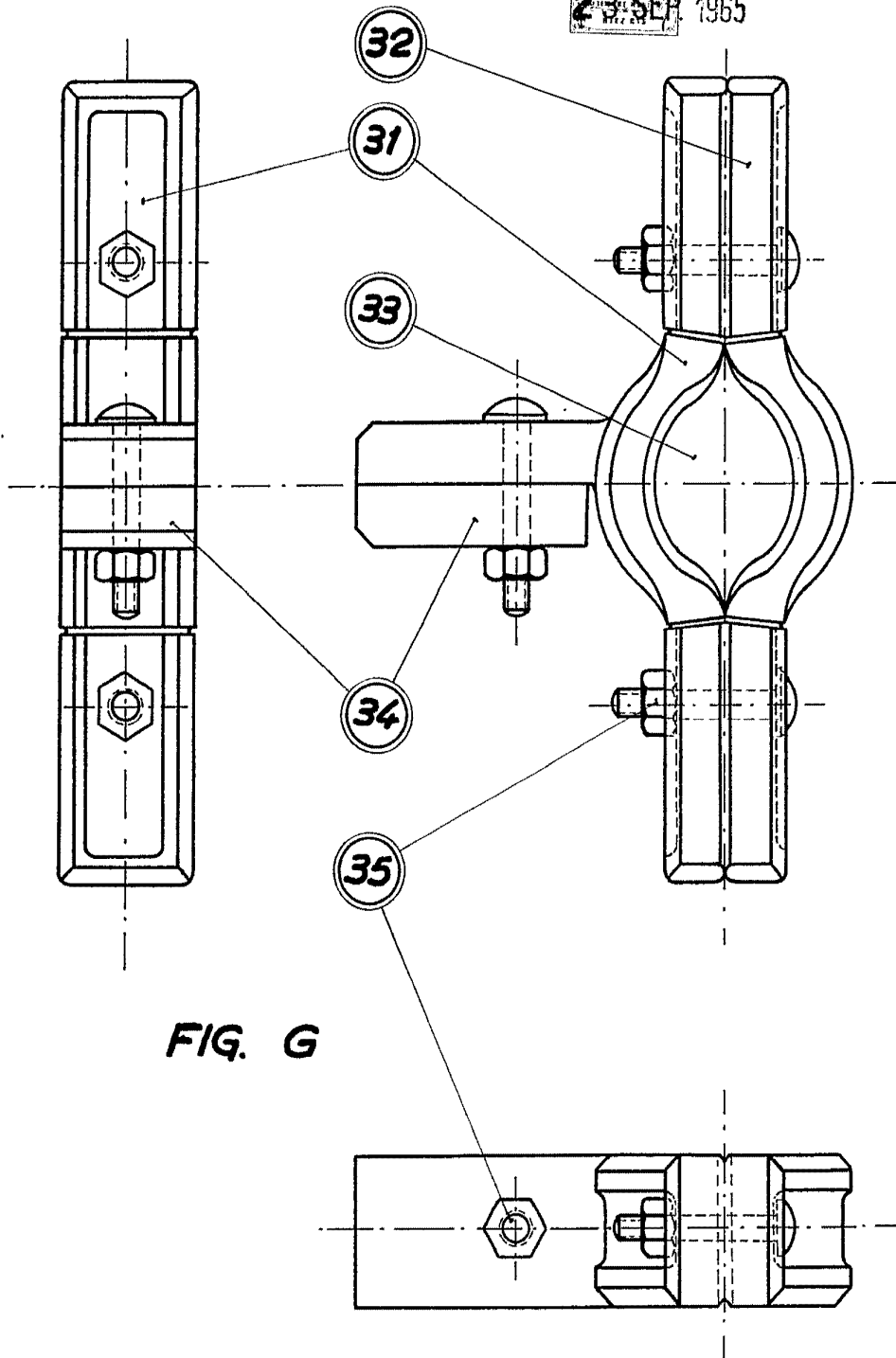


FIG. G

MADRID 23 SEPTIEMBRE 1965  
P.A.

Escala variable