

317308



P A T E N T E  
D E  
I N T R O D U C C I O N

a favor de Don Pedro MASDEU ROVIRA, de nacionalidad española, residente en Barcelona, calle Entenza, 137, bis. por "PRENSA PARA LA IMPRESIÓN DE CARTAS DE COLORES".

- . -

MEMORIA DESCRIPTIVA

La presente invención se refiere a una prensa destinada a llevar a cabo la impresión de cartas de colores utilizada como muestrarios de pinturas, mediante la cual se obtiene una serie de ventajas constructivas y funcionales que repercuten favorablemente en los diversos aspectos de la utilización de esta clase de máquinas.

5. La máquina en cuestión consta de una bancada a la que están fijadas al menos dos columnas verticales en las que está montado un plato fijo portador de los soportes de impresión, y un plato movable, paralelo al an-

10.

317308



5. terior, desplazable a lo largo de dichas columnas y portador de la placa portacliché y de sus dispositivos de alimentación de la tinta de impresión, estando el referido plato fijo provisto de al menos dos excéntricas interconectadas mediante una transmisión sincronizadora y unidas a un mecanismo de accionamiento, sobre cuyas excéntricas se apoyan sendos rodillos de contacto solidarios del plato movable.

10. En la realización preferida de la invención el plato movable es ajustable en altura por el hecho de estar montado desplazable sobre porciones fileteadas de las columnas, en relación con las cuales puede ser fijado mediante respectivos juegos de tuercas y contratruentas.

15. Otra característica del invento reside en el hecho de que el dispositivo alimentador de tinta comprende medios de control asociados con el desplazamiento del plato movable de forma que inyecta las tintas a presión en el cliché cuando este último se halla aplicado contra la carta a imprimir.

20. Los dibujos adjuntos muestran, a título de ejemplo no limitativo del alcance de la presente invención, una forma preferida de llevarla a la práctica, en representaciones esquemáticas.

25. En dichos dibujos: la figura 1 es una vista frontal alzada de la máquina, y la figura 2 una vista lateral, similar, de la misma.

Como se aprecia en las figuras la máquina está formada por una bancada 1, fijable por los medios usuales

317308



sobre el suelo y de la que se levantan hacia arriba, paralelamente, cuatro columnas -2- que comprenden una porción superior calibrada -3- para formar guías de deslizamiento, y porciones fileteadas -3-.

5. En las porciones fileteadas -3- se fija, mediante combinaciones usuales de tuercas -4- y contratuercas -5-, un plato fijo -6- portador del soporte de impresión -7-, de cualquier naturaleza adecuada, y los demás mecanismos de la máquina, que serán descritos detalladamente más adelante. Este plato fijo resulta, pues, ajustable en altura, actuando sobre las citadas tuercas y contratuercas, para adaptarlo a las condiciones de funcionamiento de cada trabajo.

15. El plato fijo -6- tiene ménsulas laterales -8- en las que se hallan fijados unos juegos de cojinetes -9- para sostener giratorios dos árboles -10- y -11- dispuestos a ambos lados de la máquina y provistos de sendos piñones angulares -12-, así como de dos platos excéntricos -13-. Los piñones angulares están engranados con ruedas correspondientes -14-, solidarias de un árbol -15-, montado giratorio sobre cojinetes -16- de forma que los dos árboles, y las excéntricas -13-, giran siempre en sincronismo. El árbol -10- lleva fijada una polea -17- que recibe el accionamiento del motor -18-, montado en el caballete -19-, por intermedio de las correas trapeciales -20-.

25. El plato móvil -21-, guiado a lo largo de las porciones calibradas -3- mediante los cojinetes de deslizamiento -22-, tiene dos ménsulas laterales -23-, de extre-

317308



mos ahorquillados entre cuyas ramas se halla montado un eje -24- para un rodillo loco -25-. Estos dos rodillos se apoyan contra el canto de las excéntricas -13- de manera que comunican al plato los desplazamientos verticales resultantes de la excentricidad de aquéllas.

5.

Este plato movable -21- lleva el portacliché y demás elementos de alimentación y control, representados esquemáticamente mediante el bloque -26-. Estos elementos pueden adoptar cualquier forma conocida pero, de acuerdo con una característica importante de la invención, los citados elementos alimentadores comprenden medios para inyectar las tintas de impresión al cliché cuando los platos se ahilan cerrados, siendo esta acción controlada automáticamente por el propio desplazamiento del plato movable.

10.

Se comprende que la máquina puede ser accionada a velocidades, por ejemplo mediante reostatos intercalados en el circuito de alimentación del motor, o incluso manualmente, tanto para pequeñas tiradas como para los fines de ajuste, en cuyo caso puede ser provista de un adecuado mecanismo de palanca.

15.

20.

La sencillez de la máquina descrita resulta evidente, a pesar de lo cual puede realizar la modalidad de trabajo, con todas las garantías de calidad.

25.

Serán independientes del alcance de la invención los detalles accesorios y demás características que no alteren esencialmente su espíritu, por quedar todo ello comprendido dentro de las siguientes reivindicaciones.

317308



N O T A

Se reivindica como objeto de la presente patente de introducción:

5. 1. Prensa para la impresión de cartas de colores, caracterizada por el hecho de constar de una base con al menos dos columnas verticales en las que está montado un plato fijo portador del soporte de impresión y un plato movable, paralelo al anterior, desplazable a lo largo de dichas columnas y portador de la placa portacliché y de sus dispositivos de alimentación de la tinta de impresión, estando el referido plato provisto de al menos dos excéntricas interconectadas mediante una transmisión sincronizadora y unidas a un mecanismo de accionamiento, sobre cuyas excéntricas se apoyan sendos rodillos de contacto solidarios del plato movable.
10. 2. Prensa para la impresión de cartas de colores, de acuerdo con la reivindicación 1, caracterizada por el hecho de que el plato movable está montado desplazable sobre porciones fileteadas de las columnas y es fijable sobre ellas, a cualquier altura de ajuste, mediante juegos de tuercas y contratuercas.
15. 3. Prensa para la impresión de cartas de colores, de acuerdo con la reivindicación 1, caracterizada por el hecho de que el dispositivo alimentador de tinta comprende medios de control asociados con el desplazamiento del plato movable de forma que inyecta las tintas de impresión
- 20.
- 25.

317308



en el cliché cuando este último se halla aplicado contra la carta a imprimir.

4. Prensa para la impresión de cartas de colores.

La presente memoria consta de seis hojas foliadas escritas a máquina por una sola cara.

5.

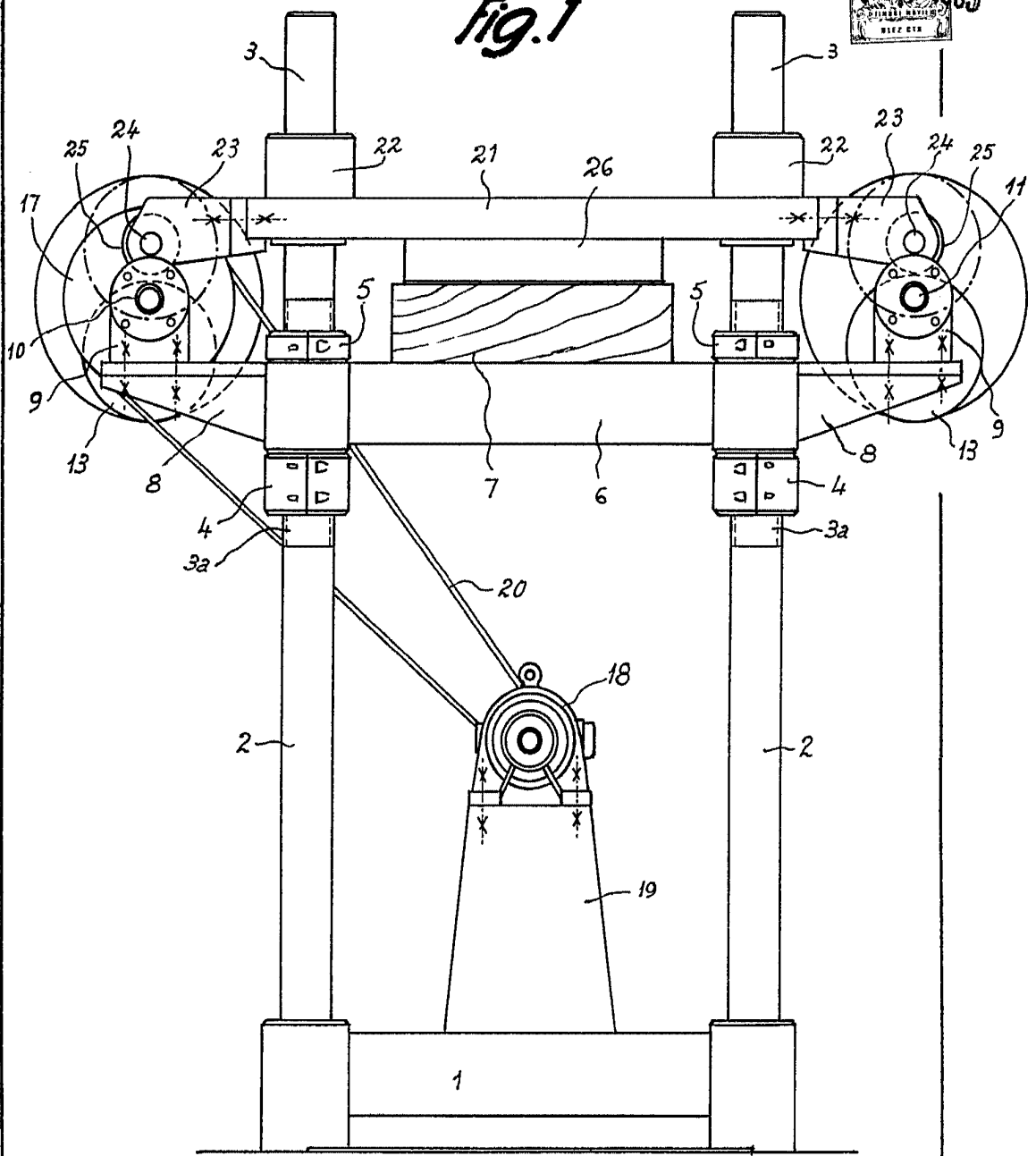
Madrid, 10 de septiembre de 1965

Pedro KASDEU ROVIRA

p.z.



*Fig. 1*

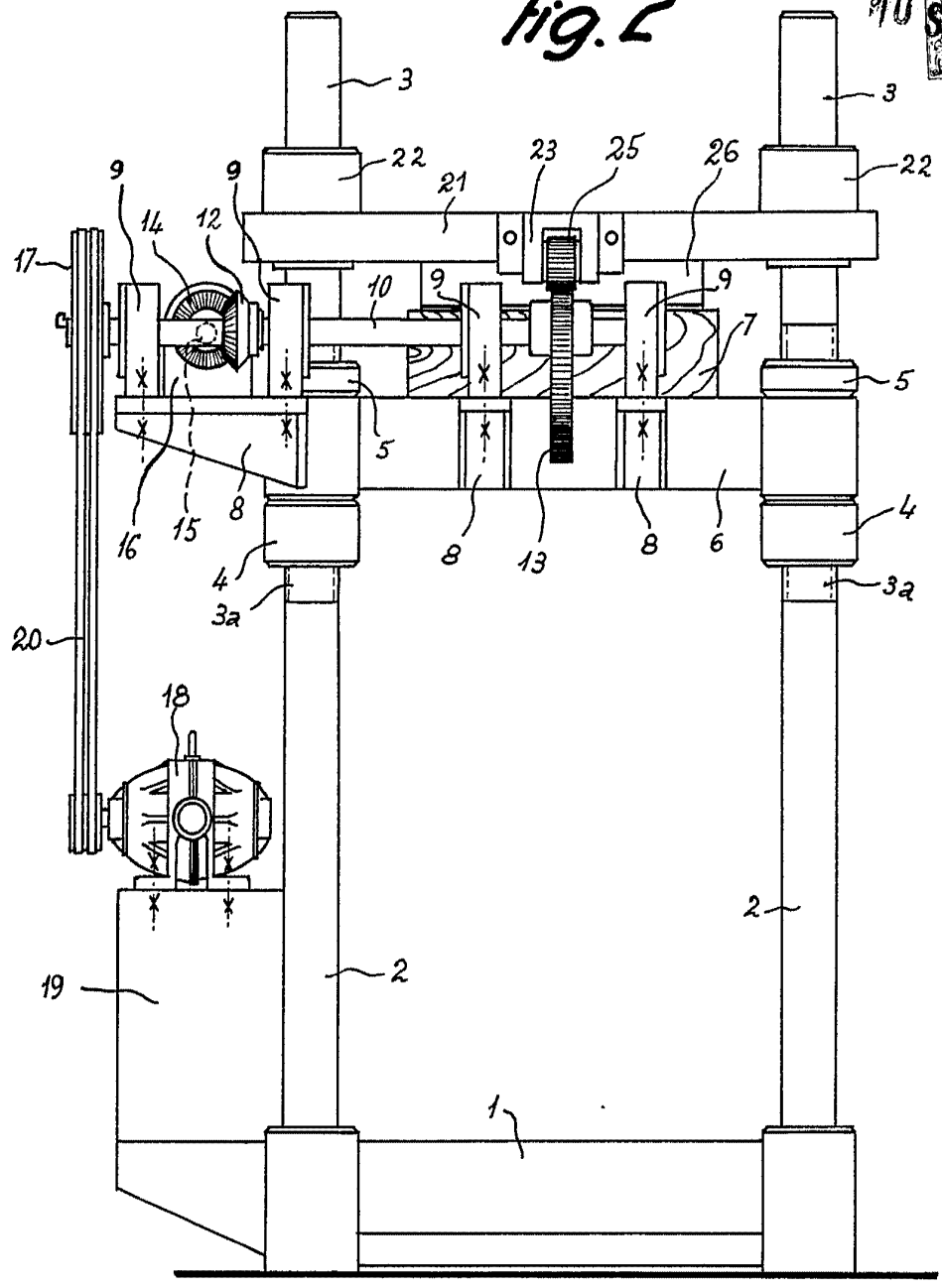


12930

10 SEP 1885  
Madrid,  
Pedro Masdeu Rovira  
p.a.  
*[Signature]*

12930

Fig. 2



Madrid 00 SEP 1965  
Pedro Masdeu Rovira  
p.a.  
*[Signature]*