

317098



317098

MEMORIA DESCRIPTIVA

que se acompaña a una solicitud de Certificado de Adición para España y sus Posesiones, por:

MEJORAS EN LA PATENTE PRINCIPAL Nº 314.897, por "ALIMENTADOR AUTOMATICO DE CORTE PARA MAQUINAS DE SERRAR MADERA".

Solicitantes: D. Manuel Biedma Vaquero
D. Francisco Martin Carrasco

Nacionalidad: Española.

Residencia: Isla Cristina (Huelva)

Domicilio: Serafin Romeu Portas, nº 8.

317098



MEMORIA DESCRIPTIVA

El presente certificado de adición recae sobre mejoras introducidas en el objeto de la patente principal n^o 314.897.

5 En esta patente, se describía y reivindicaba un alimentador automático de corte para máquinas de serrar madera que se caracterizaba porque sus mecanismos eran fácilmente acoplables a cualquier tipo de máquinas convencional, para facilitar mecánicamente, la labor de guía y corte de maderas, tanto pesadas como livianas.

10 Para mejor comprensión de las mejoras introducidas en dicha patente se acompaña el presente certificado de dos hojas de dibujos, que muestran una realización, en la que debe comprenderse que caben cuantas variantes sean factibles, sin alterar la esencia de los mismos.

15 La figura 1, muestra un alzado general, del conjunto.

La figura 2, muestra una vista de planta del conjunto.

La figura 3, muestra una vista de planta de la plataforma.

20 De conformidad con la invención y las mejoras realizadas, referidas a los dibujos adjuntos, a la plataforma (1) se le ha dado forma de "L", presentando cuatro orificios (2), que sirven para la sujeción del soporte principal (5). A su vez, dicha plataforma, tiene previstos otros
25 dos orificios, uno de ellos (H). para que mediante un mecanismo sencillo, la plataforma pueda girar en cualquier sentido; el otro (3), es para fijar y dar estabilidad por medio de tornillo, palometa o similar a la posición girada. Ambos orificios (3) y (4), se presentan por trazo discontinuo, ya que solo se desea indicar aproximadamente
30



sus emplazamientos, sin implicar limitacion.

35 La caja de cambios de velocidades (14), puede invertir el giro de salida, es decir, proporcionar el adecuado sentido de giro, segun el conjunto se monte a un lado o a otro de la maquina, o sea, con referencia a la cinta de sierra (9), segun los modelos de maquina a los que se acople el mecanismo. Dicho efecto tambien se puede conseguir por un cambio de velocidad del motor electrico (6).

40 La pieza soporte (5), lleva en sus extremos superiores dos balancines (15) y (15') formando unas espinas para apoyo de dos tensores, constituidos cada uno por un muelle espiral con amortiguador central del aceite o de cualquier otro tipo.

45 Asimismo, es de destacar, que el conjunto ha sido provisto de carcasas con el fin de evitar en lo posible la suciedad y probables accidentes.

50 Formando cuerpo aparte, pero complementario del mecanismo, va, bajo la carcasa (11) una banda sin fin, constituida por un grupo de cadenas de rodillos multiples, o una cadena transportadora, que puede ser de banda metalica, lona o cualquier otro material.

55 Dicha banda, esta accionada por medio de un piñon (7), el cual se ha acortado con respecto a la patente principal, que a su vez, recibe la fuerza, por medio de una cinta que proviene de otro piñon (8) de la caja de cambios de velocidades, el cual se ha alargado con respecto a la patente principal.

60 A los piñones (16) y (16'), que llevan en sus extremos inferiores los discos dentados, se les ha provisto en sus extremos superiores de una braza (10') y (10) respectivamente a cada uno para mover a voluntad y con mayor facilidad los brazos de palanca (5') y (5'') respectivamente, lo

317098



cual facilita en sobremanera su manejo.

65 Finalmente, tras lo descrito, solo resta señalar que en la presente invencion caben cuantas formas de realizacion sean posibles, sin alterar la esencia de la misma.

- - - - -

70 NOTA - Descrito suficientemente lo que antecede, solo resta señalar que lo que se declara propio, y nuevo del solicitante es lo contenido en las siguientes

REIVINDICACIONES

75 1 - Mejoras en la patente principal nº 314.897 por "Alimentador automatico de corte para maquinas de serrar madera", caracterizadas porque a la plataforma se le ha dado forma de "L", presentando cuatro orificios que sirven para la sujecion del soporte principal. A su vez, dicha plataforma tiene previstos otros orificios, uno, para proporcionar giros a dicha plataforma, y otro para asegurar las posiciones adoptadas en los giros.

80 2 - Mejoras, segun reivindicacion 1, caracterizadas porque la caja de cambios de velocidades puede invertir el giro de salida, o sea, proporcionar el adecuado sentido de giro segun el conjunto se monte a un lado u otro de la maquina, con referencia a la cinta de sierra.

85 3 - Mejoras, segun reivindicacion 1 y 2, caracterizadas porque el sentido de giro con referencia a la cinta de sierra, se puede conseguir con un cambio de velocidad en el motor electrico.

4 - Mejoras, segun reivindicaciones de 1 a 3, carac-

317098



90 terizada porque la pieza soporte lleva en sus extremos superiores dos balancines formando unas espinas para apoyo de dos tensores, constituidos cada uno por un muelle espiral con amortiguador central de aceite, o cualquier otra clase de amortiguador.

95 5 - Mejoras, segun reivindicaciones de 1 a 4, caracterizadas porque el conjunto ha sido provisto de carcargas.

100 6 - Mejoras, segun reivindicaciones de 1 a 5 caracterizados porque la banda sin fin puede estar constituida o bien por un grupo de cadenas de rodillos multiples, o por una cadena transportadora, de banda metalica, lona o cualquier otro material apropiado.

105 7 - Mejoras, segun reivindicaciones de 1 a 6 caracterizadas porque dicha banda esta accionada por un piñon acortado, que a su vez recibe la fuerza de otro piñon procedente de la caja de cambios, alargado.

8 - Mejoras, segun reivindicaciones de 1 a 7, caracterizadas porque los piñones que contienen los discos dentados, llevan en sus extremos superiores unos brazos para mover a voluntad los brazos de palanca.

110 9 - MEJORAS EN LA PATENTE PRINCIPAL Nº 314.897 por: "ALIMENTADOR AUTOMATICO DE CORTE PARA MAQUINAS DE SERRAR MADERA".

115 Todo segun va comprendido en la presente memoria que consta de cinco hojas foliadas escritas por una sola cara, con ciento dieciseis lineas y dibujo anexo.

Madrid, 3 de septiembre 1965
p.a.

317098

317098

MANUEL BIEDMA YARUERO Y D. FRANCISCO MARTIN CARRASCO

HOJA 1 DE 2

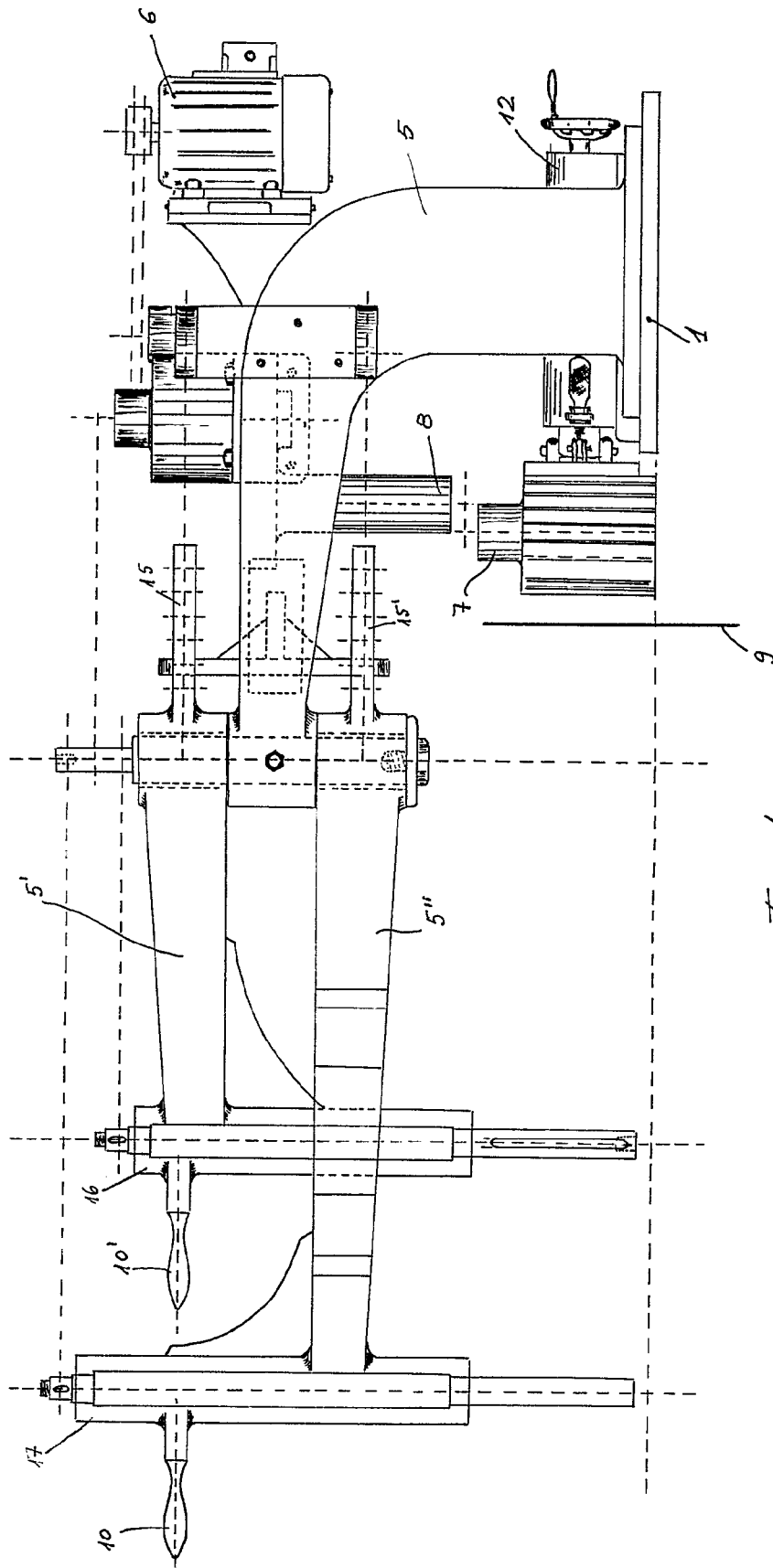


Fig. 1

ESCALA VARIABLE

MADRID 3 SEPTIEMBRE 1965

317098

MANUEL BIEDMA YAQUERO Y D. FRANCISCO MARTIN CARRASCO

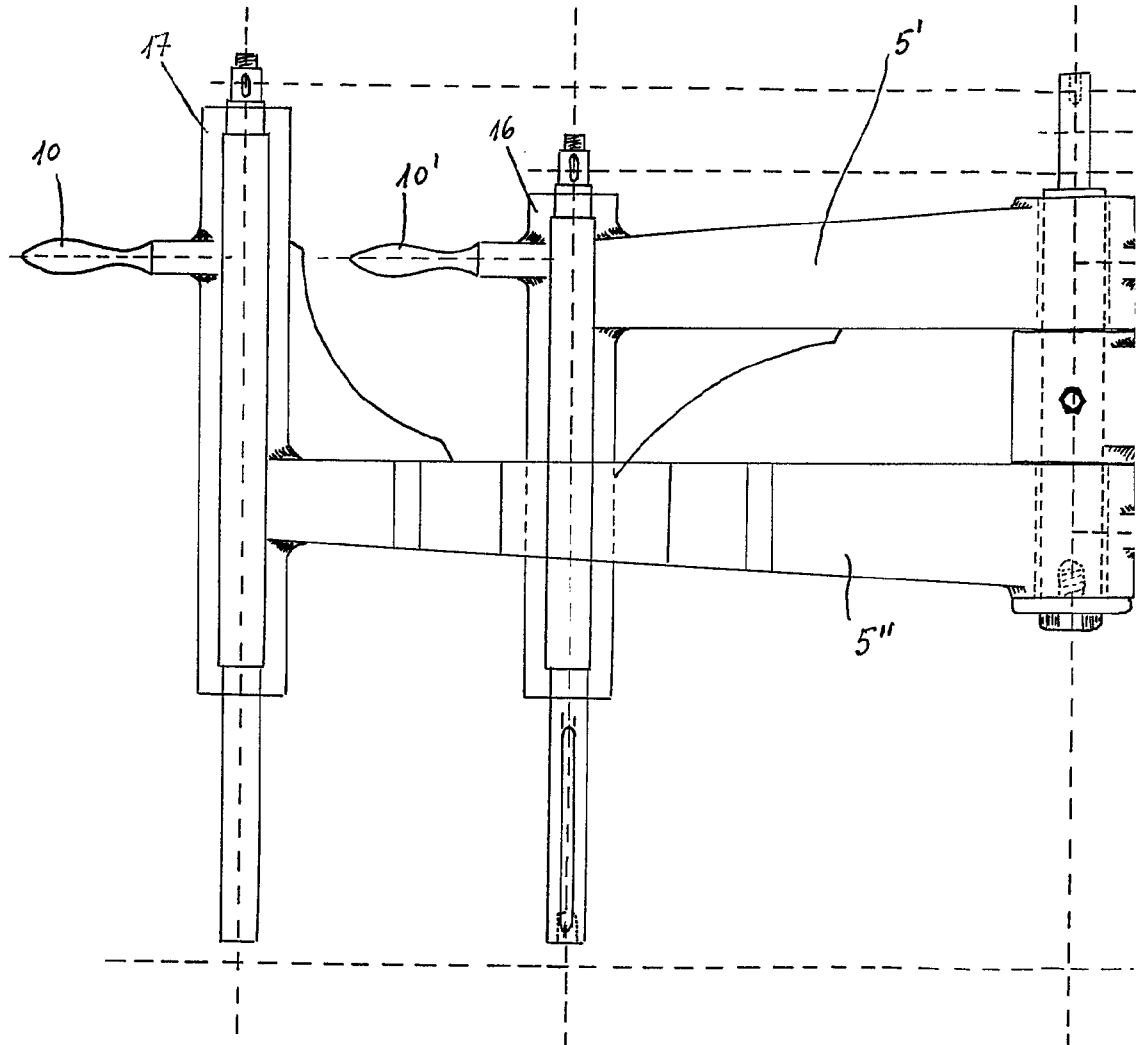
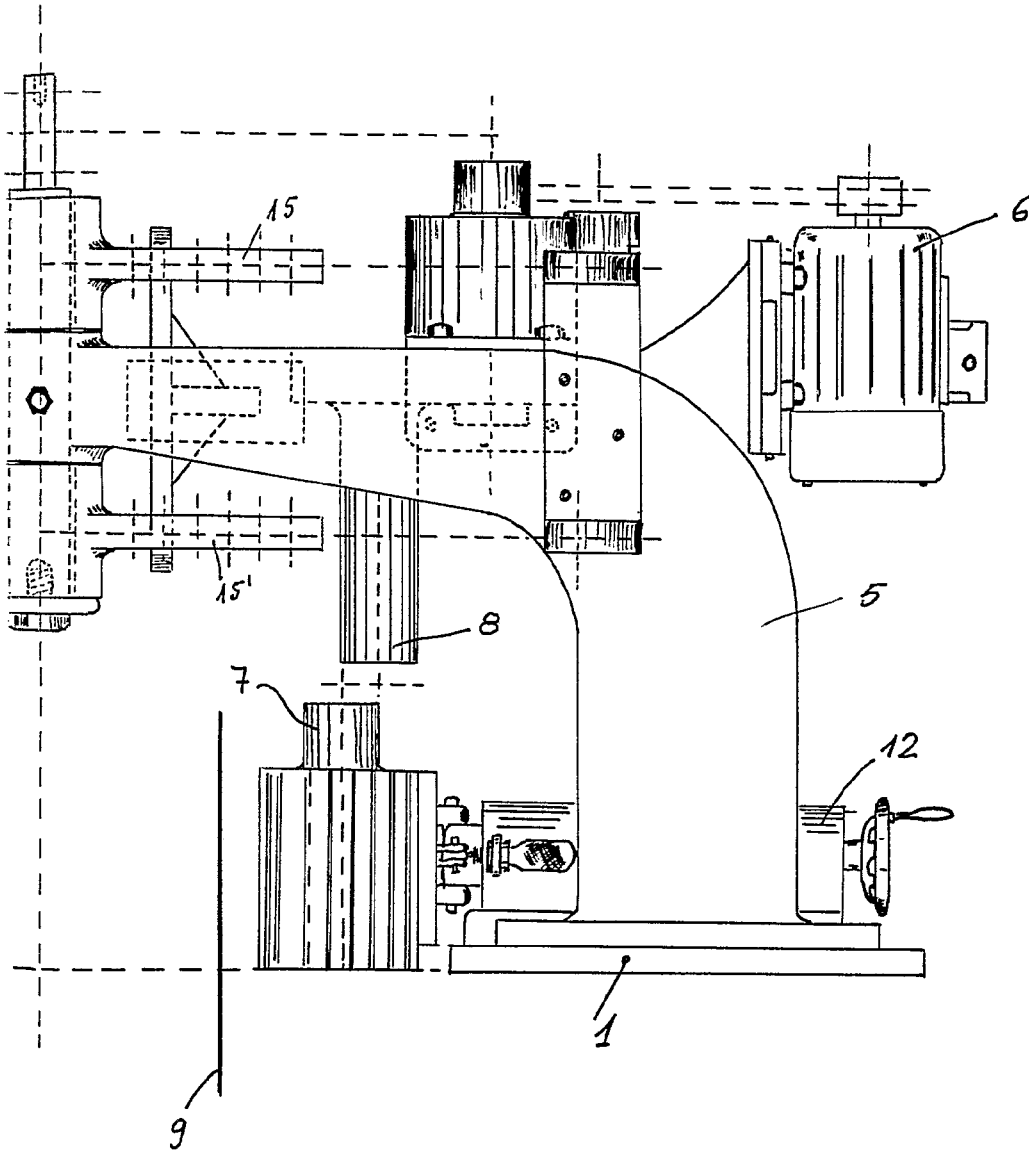
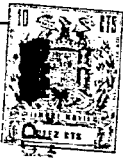


Fig. 1

ESCALA VARIABLE

317098

HOJA 1 DE 2



MADRID 3 SEPTIEMBRE 1965

317098

317098

Foja 2 DE 2

D. MANUEL BIEDMA VARERO Y D. FRANCISCO MARTIN CARRASCO



S.P. 1965

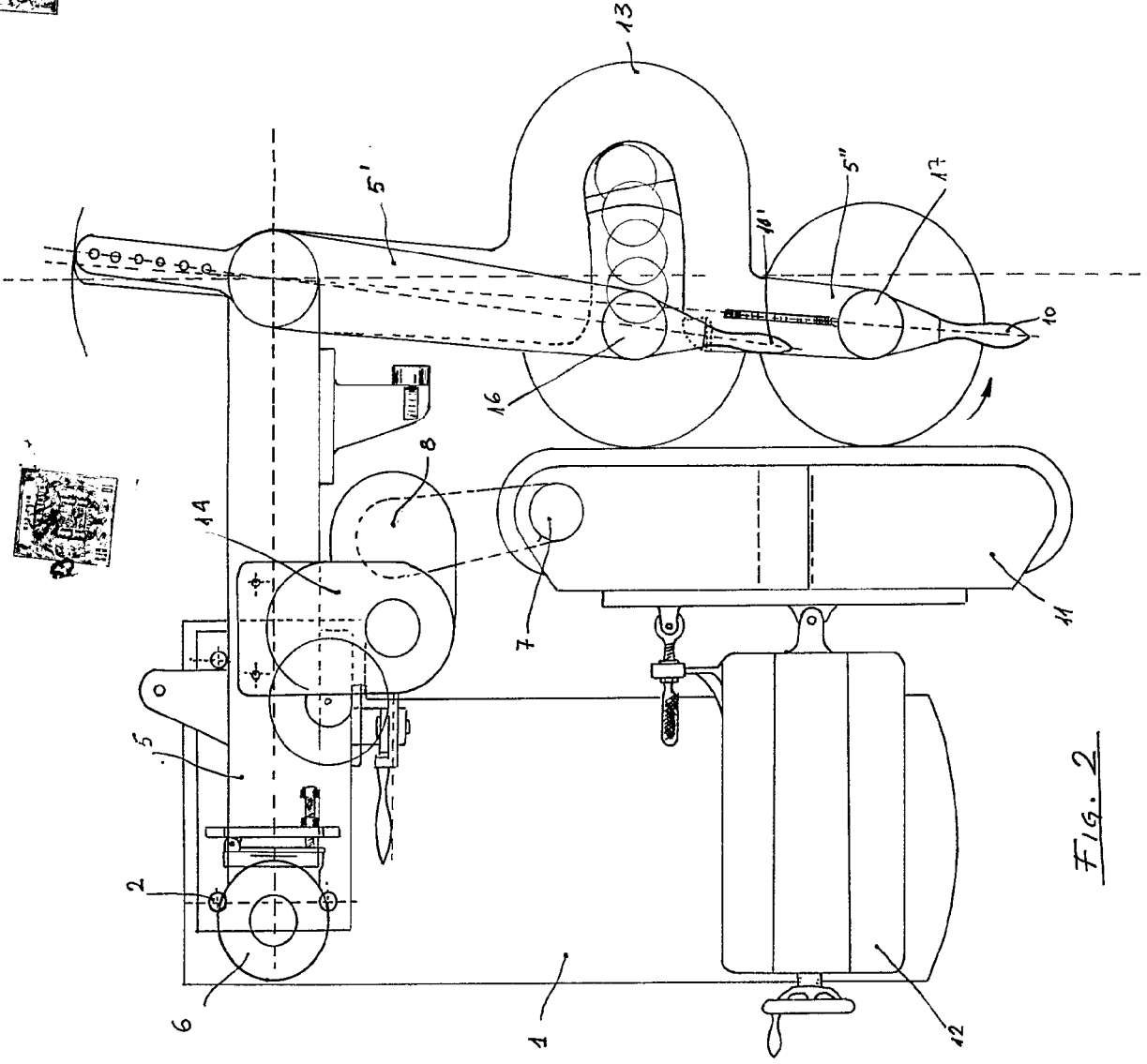


Fig. 2

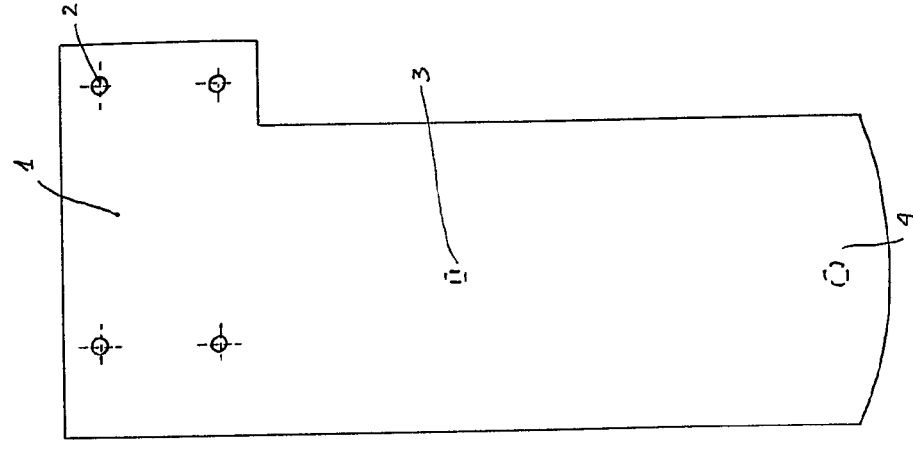


Fig. 3

ESCALA VARIABLE

MADRID 3 SEPTIEMBRE 1965

317098

D. MANUEL BIEDMA VAQUERO Y D. FRANCISCO MARTIN CARRASCO

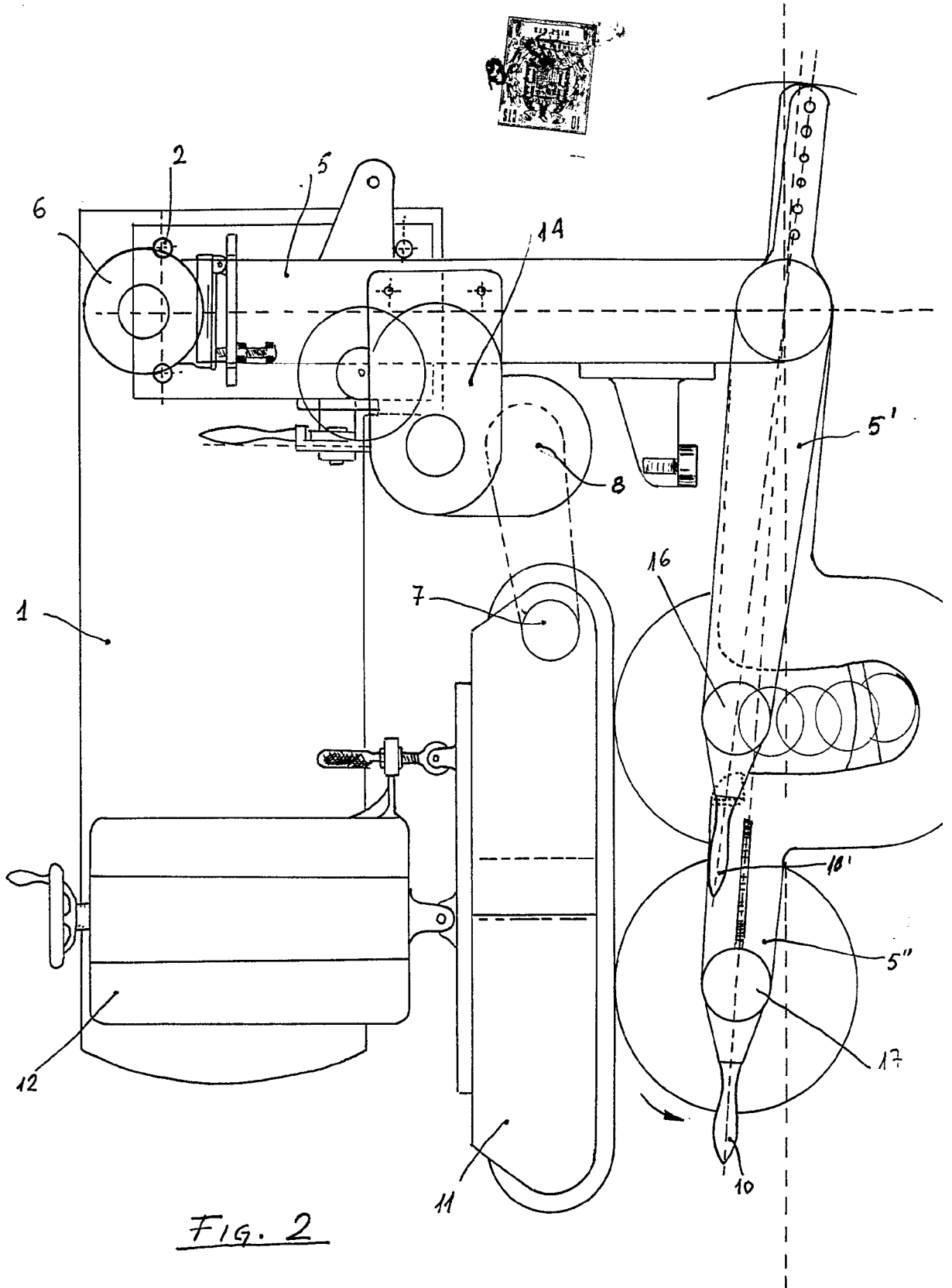


FIG. 2

ESCALA VARIABLE

317098

HOJA 2 DE 2



SEP. 1965

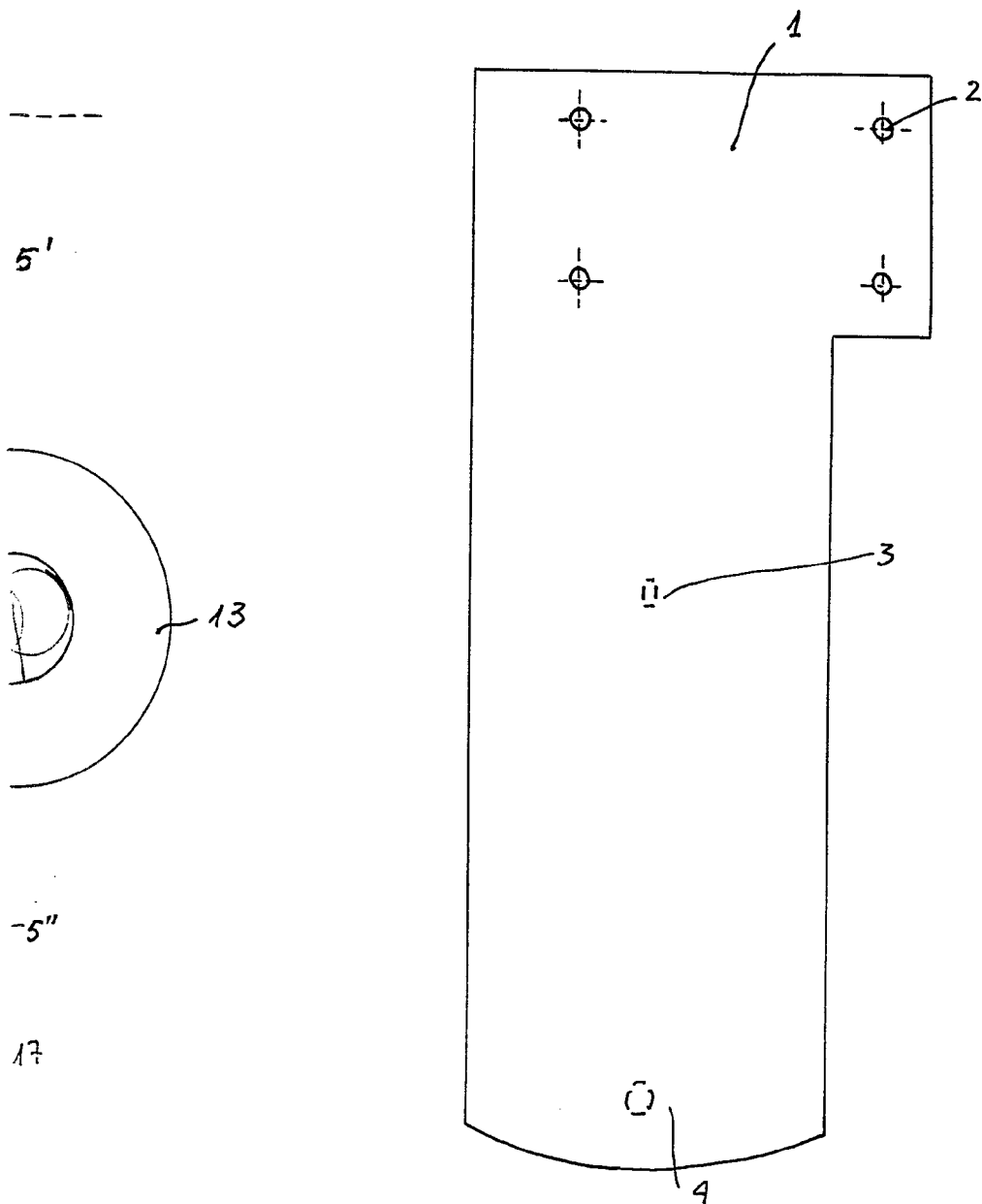


FIG. 3

MADRID 3 SEPTIEMBRE 1965