

H/v.

317014



317014

## memoria descriptiva

317014

CLASE DE  
REGISTRO

PATENTE DE INVENCION, por veinte años en España

NOMBRE Y  
NACIONA-  
LIDAD DEL  
SOLICITANTE

D. Victoriano SUAREZ SARA  
- de nacionalidad española -

RESIDENCIA  
Y DOMICILIO

Cervera de Pisuerga (Palencia)

OBJETO

" MEJORAS EN LA FABRICACION DE ELEMENTOS PARA CALEFAC-  
CION CENTRAL "

---

- 1 SET 1963



317014

- 1 -

1

La presente patente de invención se refiere a mejoras en la fabricación de elementos para calefacción central, mediante cuyas mejoras tales elementos se pueden fabricar sueltos o múltiples, y se componen de los dos extremos de material fundido, tales como hierro o aluminio, y la parte central, de tubo laminado en todas sus formas.

5

Las ventajas principales de la aplicación de las mejoras que se reivindican, son las siguientes:

10

- reducción de espacio de un elemento a otro, por ser fundido de una pieza;

- menor peso, por ser tubos de grueso uniforme, y más delgados que los de fundición; y ser más rápida la transmisión del calor, por la misma razón;

15

- posibilidad de una gran variedad de medidas, pues los elementos se pueden ajustar a las necesidades del local, de 300 mm. a 5 m. de largos;

20

- son más seguros, pues los tubos de laminado resisten la variación de temperatura sin romperse, por ser el índice de alargamiento mayor que el de colado;

25

- más económicos, teniendo en cuenta que con el procedimiento actual, cada elemento ha de ir mecanizado por ambas partes; por ejemplo: para formar un grupo de seis elementos las operaciones de mecanizado son: taladrado de seis elementos, doce operaciones; roscado de seis elementos: 24 operaciones, cuatro roscas por elemento. Doce casquillos para la unión de dichos elementos, con rosca derecha e iz-

317014



- 2 -

1  
quiera, aparte del trabajo de montaje.

5  
Como podrá verse, al describir los elementos obtenidos de acuerdo con esta patente, para formar un grupo con seis elementos el mecanizado se reduce a cuatro operaciones en lugar de doce (taladro). El roscado se reduce a cuatro operaciones en lugar de veinticuatro. Y los casquillos no se necesitan por ser fundido todo el grupo.

10  
Para mayor claridad concretaremos las características de los elementos para calefacción central, que se reivindica, con referencia a las adjuntas figuras, que corresponden únicamente a una forma de ejecución, sin carácter alguno limitativo, que se presenta a título de ejemplo de realización con el fin indicado, ya que la forma, dimensiones y materiales con los cuales se fabriquen sus piezas, serán en cada caso los que se estimen pertinentes, para la aplicación concreta de que se trate, sin que tales variaciones, así como las que se hagan en detalles de presentación u organización, afecten a la esencialidad reivindicada, por lo que los elementos para calefacción central, que se fabri-  
15  
quen, dentro de la idea general reseñada, con cualquiera de esas modificaciones, no serán sino variantes, igualmente comprendidas y protegidas por el presente registro.

20  
La fig. 1 presenta la sección de un elemento, establecido de acuerdo con lo que se reivindica, por el plano que comprende los ejes de los tubos laminados.

25  
La fig. 2 esquematiza la proyección en plan-

317014



1

ta del elemento considerado. Sobre esta figura se indica en A-B, el plano que dá lugar a la sección representada en la figura anterior.

5

La fig. 3 ilustra la sección del elemento por un plano perpendicular al de la fig. 1.

La fig. 4 corresponde a la sección indicada en C-D, sobre la fig. 3.

10

Con referencia a dichas figuras y a los números que sobre ellas designan las partes y detalles de los elementos representados, que interesan a los fines de esta memoria, la descripción de los mismos es como sigue:

15

La cabeza 5 del elemento, de hierro o aluminio fundido, presenta los estrechamientos 4 entre elementos, y las roscas 3 para las conexiones a las entradas y salidas del agua caliente.

Además, la misma cabeza 5 forma las prolongaciones 2 en que se acoplan los tubos laminados 1, usualmente de acero o aluminio.

20

Como habíamos indicado en un principio, el elemento se compone de una cabeza 5, fundida en una pieza con los acoplamientos 2, y la parte central constituida por los tubos 1.

- - - - -

25

N O T A.-

---

La presente patente de invención comprende las siguientes reivindicaciones:

317014



1

1.- Mejoras en la fabricación de elementos para calefacción central, caracterizadas porque cada elemento se compone de las cabezas fundidas y la parte central constituida por tubos laminados; yendo aquellas prolongadas en los acoplamientos para los extremos de esos tubos; cuyas cabezas presentan los roscados para las conexiones de llegada y retorno del fluido calefactor, y estrechamientos entre los elementos contiguos.

5

2.- Mejoras en la fabricación de elementos para calefacción central.

10

Según se describe y reivindica en la presente memoria descriptiva y se ilustra con los dibujos que a la misma se acompañan.

Consta esta memoria de cuatro hojas foliadas y escritas a máquina por una sola cara.

15

Madrid, a - 1 SET. 1965  
CARLOS ROEB  
A.P. *[Signature]*

20

25

317014

D. Victoriano Suárez Sara

317014

H. OJA UNICA.

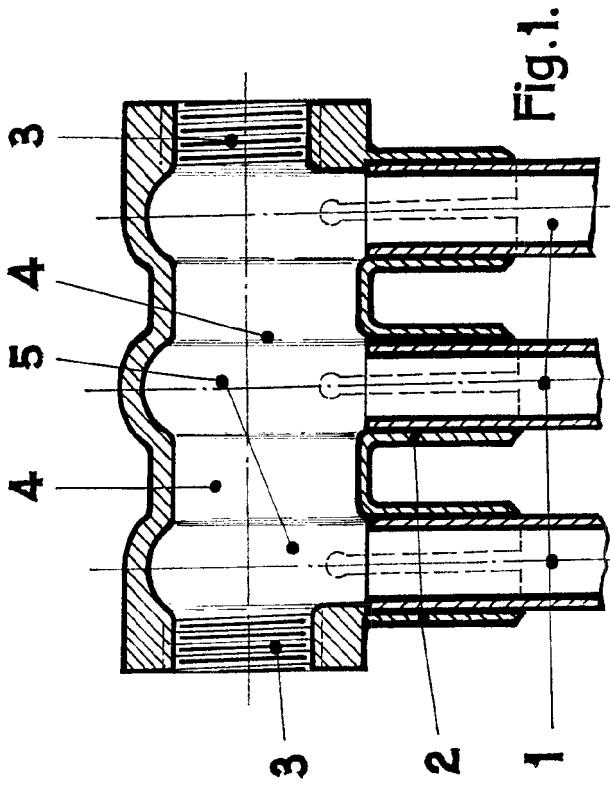
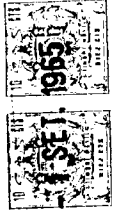


Fig. 1.

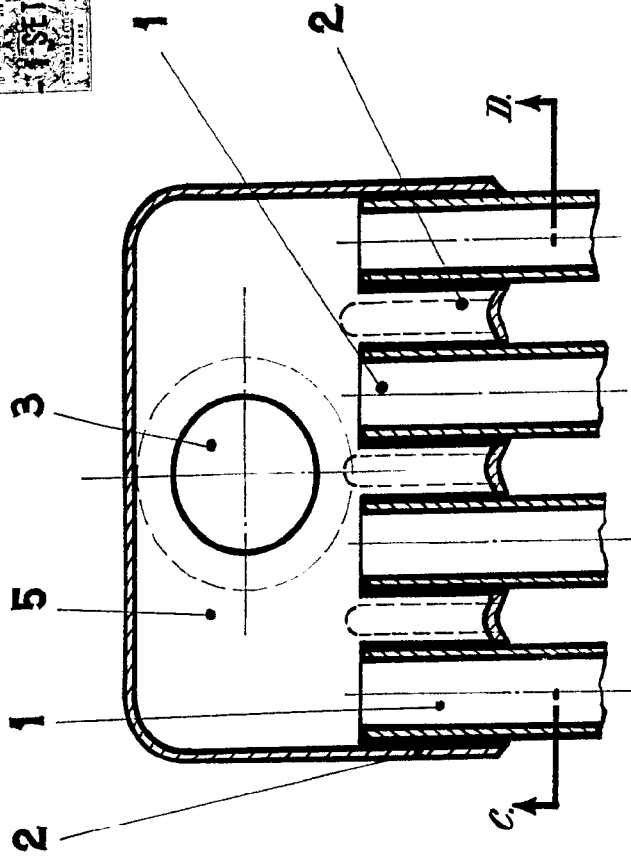


Fig. 3.

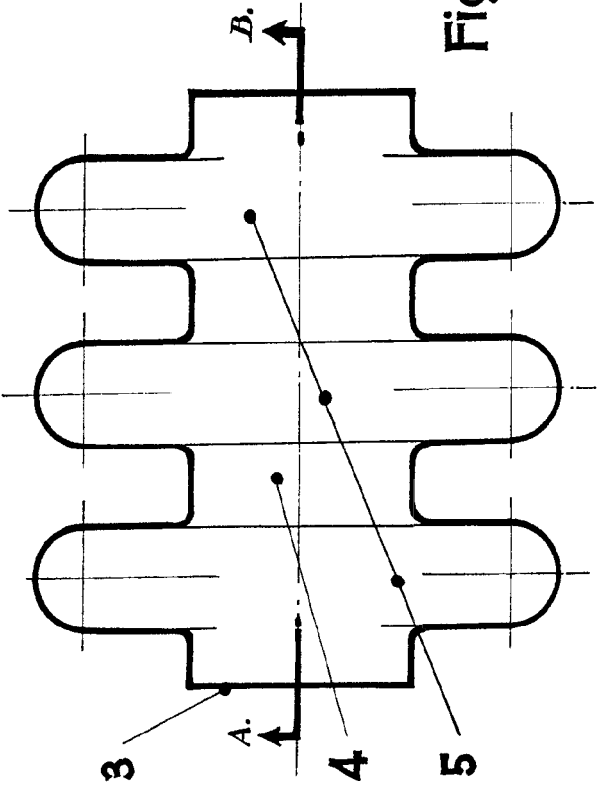


Fig. 2.

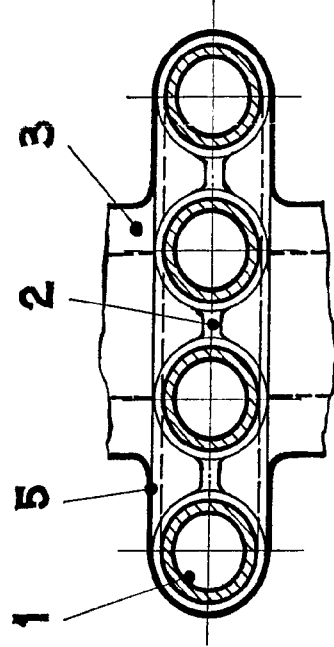


Fig. 4.

ESCALA VARIABLE

CARLOS ROEB

317014

D. Victoriano Suárez Sara

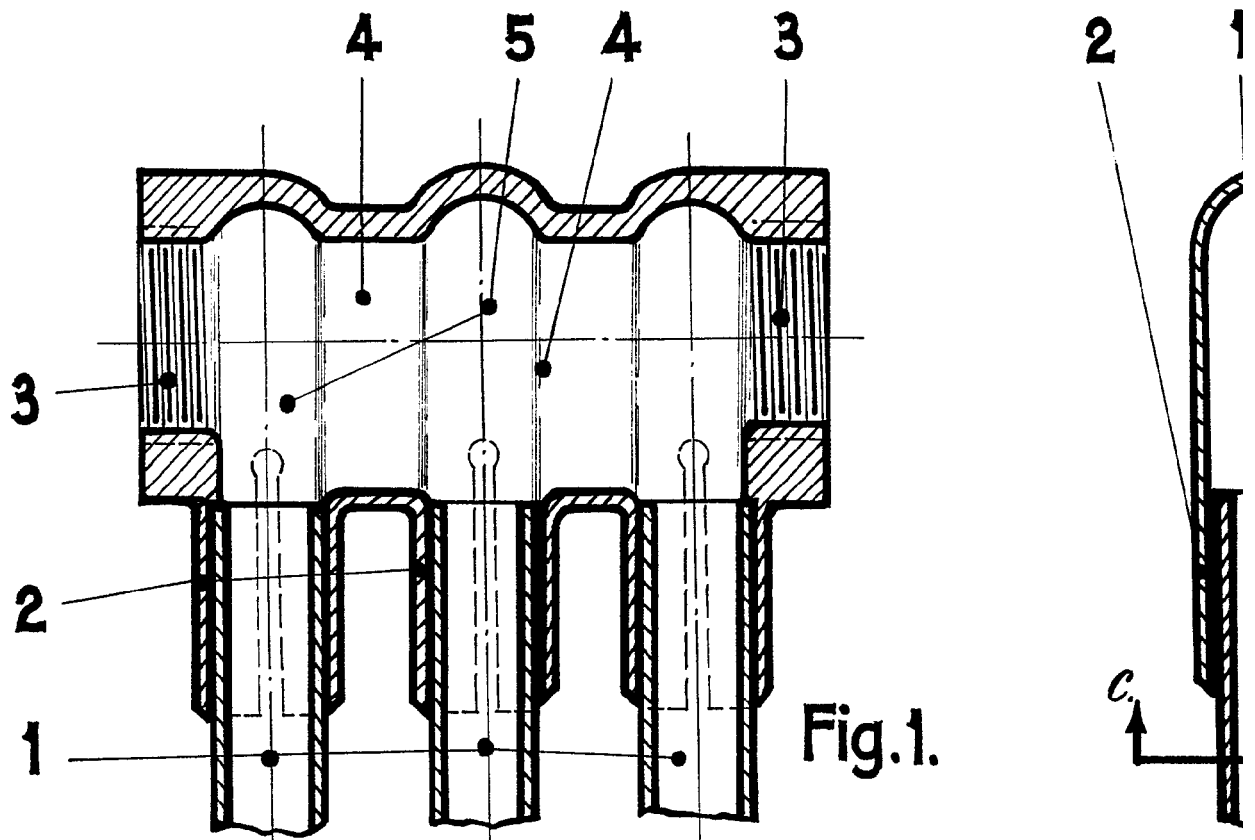


Fig. 1.

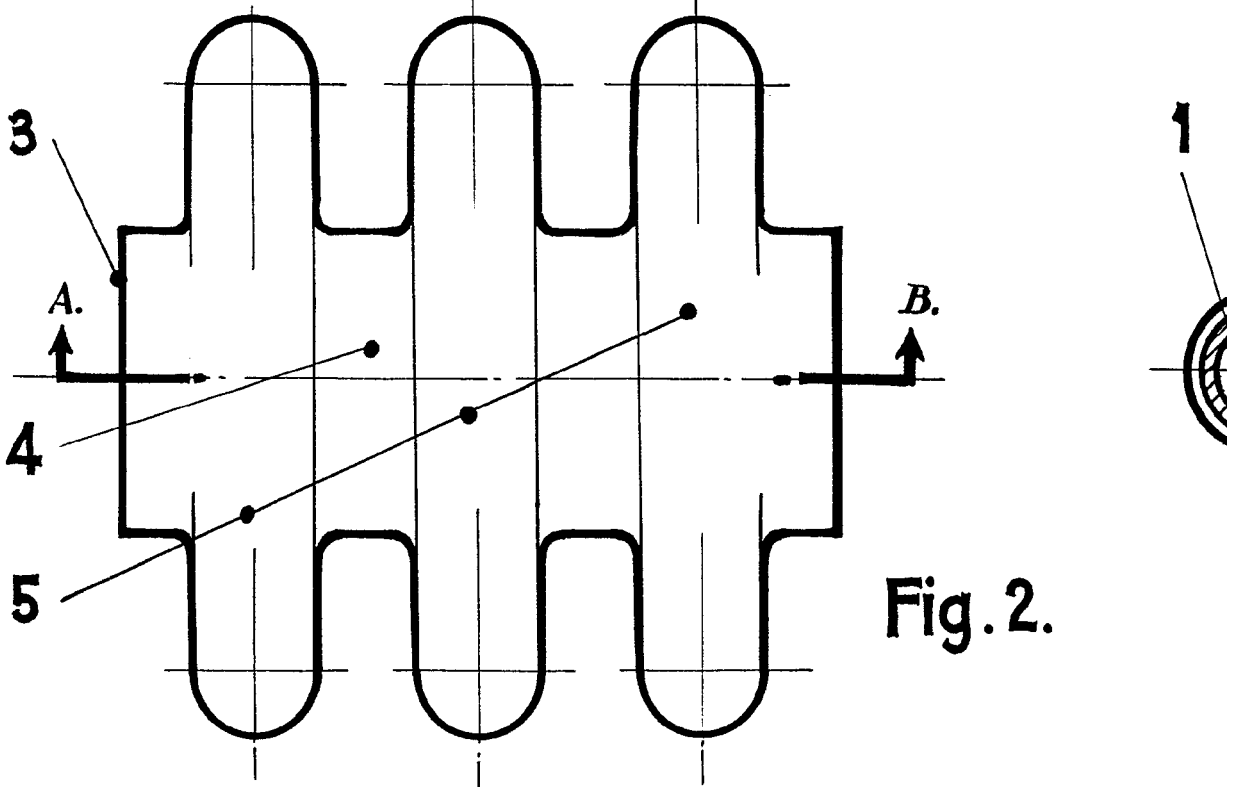


Fig. 2.

2/913

317014

HOJA UNICA.

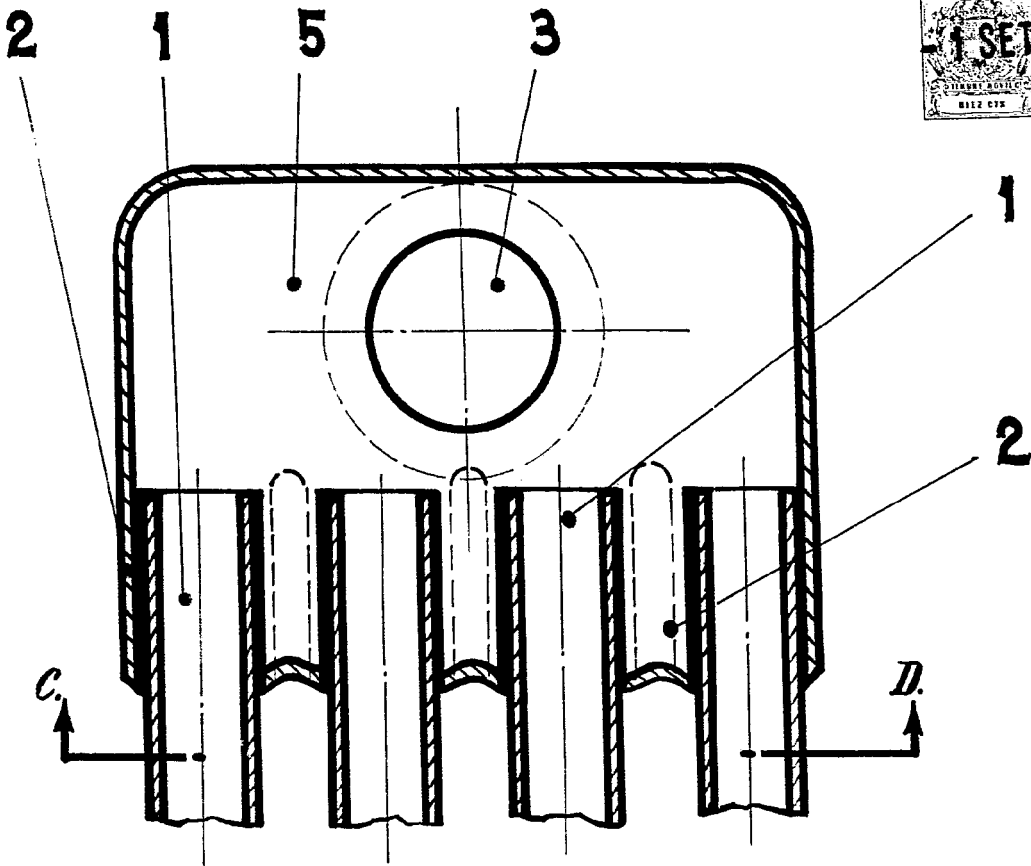
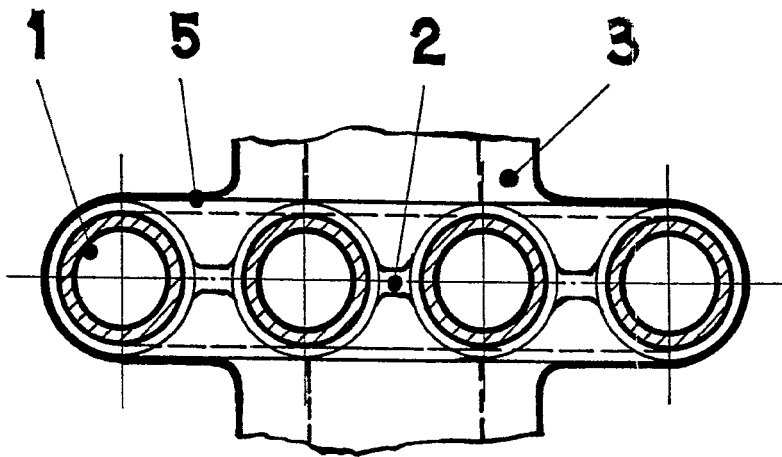


Fig. 3.



2.

Fig. 4.

ESCALA VARIABLE

CARLOS ROEB