

316680

20



316680

MEMORIA DESCRIPTIVA

DE

PATENTE DE INVENCION

EN

ESPAÑA

por veinte años

a favor de HUGO HAUSSELS

de nacionalidad - Alemana

domiciliado en Ritterstrasse 68/70- SOLINGEN-República
Federal de Alemania.

por : "PERFECCIONAMIENTOS EN LA SUJECION DE PICAPORTES,
DESMONTABLE, REGULABLE PARA CUALQUIER ESPESOR DE
PUERTAS".

De la que es inventor: El solicitante.



316620

El invento se refiere a una sujección de picaportes, desmontable, regulable para cualquier espesor de puertas en la cual queda sujeto la espiga del picaporte, unido a éste fijamente y cuya espiga muestra hacia su terminación libre una superficie de cuña elevada, por un cuerpo de presión con resorte que acciona juntamente con la superficie de cuña, dentro del orificio de introducción del otro picaporte.

En una conocida sujección de picaportes para puertas, consiste el cuerpo de presión en un tornillo, atornillable desde el cuello del picaporte, con su cabeza redonda contra la superficie acuñada de la espiga del picaporte. Puesto que el tornillo tiene, empero, sólo contacto de punto con la superficie acuñada de la espiga del picaporte, existe en tales picaportes el peligro, que se afloja con el tiempo la espiga del picaporte en el orificio de introducción de uno de los picaportes, sobre todo, cuando este orificio de introducción muestra juego lateral, de modo que los picaportes ya no quédan bien sujetos. En una otra clase de sujección de picaportes, se ha empleado un cuerpo de presión en forma de cilindro, colocado dentro del orificio de introducción de uno de los picaportes, sobre cuyo cuerpo de presión actúan dos tornillos de presión. Estos tornillos empujan hacia arriba el cuerpo de presión sobre la superficie inclinada, formada igualmente, por una cuña colocada en el orificio de introducción. La espiga del picaporte, acusa, además, un gran número de ranuras transversales muy estrechas. Al introducir los dos picaportes, éntra el cuerpo de presión en una de las ranuras trans-

316680

20450 

5 versales de la espiga del picaporte, por lo cual queda éste, respectivamente el picaporte unido fijamente a él, sujeto en el orificio de introducción del otro picaporte. Esta sujeción de picaportes de puertas es, sin embargo, complicada en su montaje. Además han de fijarse, los elementos de sujeción que forman una unidad constructiva y que accionan juntamente con la espiga del picaporte en el orificio de introducción mediante un tornillo, que ha de aflojarse a su vez, para aflojar los dos picaportes.

10 El invento pretende eliminar las deficiencias en el modo de sujetar ó fijar picaportes de puertas, descrito anteriormente, y crear una sujeción, sencilla en su estructura, pero a la vez segura y que permite un rápido desmontaje de ambos picaportes.

15 El invento consiste en que el cuerpo de presión es formado por un carril suelto llevado en la espiga del picaporte que está colocado con una cuña sobre la superficie acunada de la espiga del picaporte y que se apoya en la pared del orificio de introducción bajo la presión del muelle que pesa sobre la cuña con su terminación que se encuentra dentro del orificio de entrada de uno de los dos picaportes.

20 El dispositivo de sujeción según la invención, excluye con seguridad un desprendimiento desintencionado de los picaportes entre sí, ya que al tirar del picaporte deslizado sobre la espiga del picaporte, el cuerpo de presión sería arrastrado en la ranura que se estrecha y que es formada por la superficie acunada de la espiga del picaporte y de la pared del orificio de introducción. Además, el efecto de fricción entre el cuerpo de presión

25

30

316630

20 AGO



5 y de la pared del orificio de introducción es tan grande, que sería imposible una separación de ambos picaportes, aún cuando se tira del otro picaporte. Aunque sería suficiente el efecto de fricción entre el cuerpo
10 de presión y de las paredes del orificio de introducción de uno de los picaportes, no por último, por las paredes sin labrar del orificio de introducción, con el fin de evitar una separación desintencionada de ambos picaportes, puede aumentarse el efecto de fricción todavía por
15 cardarse el cuerpo de fricción en su terminación con la cual se apoya en la pared del orificio de introducción. Además, el montaje del dispositivo de sujeción, es sencillo, puesto que el cuerpo de presión con cuña, así como el muelle de presión están unidos solamente flojos
con la espiga del picaporte.

En el esquema se ha reproducido, como ejemplo, el objeto de la invención y muestra:

Figura 1, Vista de 2 picaportes unidos entre sí, en parte, en vista seccionada.

20 Figura 2: la espiga del picaporte con el cuerpo de presión en dimensión aumentada, frente a fig. 1., en vista desde arriba, y

Figura 3: una sección según la línea III de la fig. 2.

25 Se han indicado con 1,2 los dos picaportes unidos entre sí y la espiga del picaporte lleva el número 3. Este es unido ríjamente con uno de sus terminales con el picaporte 1 y muestra en una de su terminación una superficie acuñada 4 elevada hacia éste. El cuerpo de
30 presión es indicado con el número 5, que es formado, pre-

316680

20AGO



ferentemente de un carril de material elástico, colocado desplazablemente axial en un guía en (6) forma de "U" en contorno de la espiga del picaporte 3. El cuerpo de presión muestra en una de sus terminaciones una cuña 7 con la cual está colocada sobre la superficie acuñada 4 de la espiga del picaporte 3 cardado en el punto 8. El tornillo de presión es señalado con 9 y se apoya con una de sus terminaciones en un taladro 10 del hombro 11 de la superficie acuñada 4 a la espiga del picaporte 3 y con su otra terminación a la cuña 7 del cuerpo de presión 5. El picaporte 2 tiene un orificio de introducción 12 para la espiga del picaporte 3. El cuerpo de presión 5 tiene en su terminación que se encuentra en el picaporte 1 un agujero 13, que corresponde con un taladro 14 en la espiga del picaporte 3 y un taladro transversal 15 en el cuello del picaporte 1. Los taladros 14,15 tienen, frente al agujero, 13 un mayor diámetro. Con el número 16 se ha señalado una espiga prevista con un manipular en forma de anillo 17, mediante el cuál pueden separarse entre sí los picaportes 1, 2, según se ha descrito más abajo.

Antes de introducir los picaportes 1, 2, se coloca el cuerpo de presión 5 de tal manera en la guía 6 en el contorno de la espiga del picaporte 3, que quede colocado con su cuña 7 sobre la superficie acuñada 4 de la espiga del picaporte 3, estando colocado de tal manera en el tornillo de presión 9 destensado, para que sobresalga insignificadamente del plano de la espiga del picaporte 3. Después se desliza el picaporte 2 con el orificio de introducción 12 sobre la espiga del picaporte 3 a una longitud correspondiente al respectivo espesor de

316690



la puerta, apoyándose el cuerpo de presión 5 con su trozo cardado bajo el efecto del tornillo de presión 9 en la pared del orificio de introducción 12 del picaporte 2 A causa del efecto de fricción producido entre el cuerpo de fricción 5 y de la pared del orificio de introducción 12 del picaporte 2 queda sujeto en la espiga del picaporte 3.

Para separar los picaportes 1,2 entre sí, se introduce únicamente la espiga 16 por el taladro transversal 15 en el cuello del picaporte 1 y el taladro 14 en la espiga 3 del picaporte a través del agujero 13 del cuerpo de presión 5 y después se retira éste último en contra del efecto del tornillo de presión 9, como queda reproducido en la figura 3 del esquema, pudiéndose retirar a continuación, el picaporte 2, sin obstáculo por el cuerpo de presión 5, de la espiga del picaporte 3.

N-O T A

Se reivindican como propios y nuevos para que sean objeto de una Patente de Invención en España, por veinte años los puntos siguiente:

- 1.- Perfeccionamientos en la sujección de picaportes, desmontable, regulable para cualquier espesor de puertas, en la cual queda sujeta la espiga del picaporte unido a éste fijamente y cuya espiga muestra hacia su terminación libre, una superficie de cuña elevada por un cuerpo de presión con resorte que acciona juntamente con la superficie de la cuña, dentro del orificio de introducción del otro picaporte, caracterizado por haberse formado el cuerpo de presión por un carril llevado suelto en la espiga del picaporte y cuyo carril está apoyado so-

316680

20



5 bre la superficie acufiada de la espiga del picaporte con una cuña y que se apoya con su terminación que se encuentra en el orificio de introducción de uno de los picaportes bajo la presión de la cuña ejercida por el tornillo de presión en la pared del orificio de introducción.

10 2.-Perfeccionamientos en la sujección de picaportes, desmontable, regulable para cualquier espesor de puertas, según reivindicación 1, caracterizado por tener el cuerpo de presión para la introducción de una espiga para la separación entre sí de los picaportes 1,2, en su terminación contraria a la cuña, un agujero que corresponde con su taladro que muestra un mayor diámetro que el agujero de la espiga del picaporte y un taladro transversal en el cuello del picaporte con el cual está sujeta inseparablemente la espiga del picaporte.

15

20 3.-Perfeccionamientos en la sujección de picaportes, desmontable, regulable para cualquier espesor de puertas, según reivindicación 1 ó 2, caracterizado por apoyarse el cuerpo de presión con un cardado en la pared del orificio de introducción de uno de los picaportes.

4.-"PERFECCIONAMIENTOS EN LA SUJECCIÓN DE PICAPORTES, DESMONTABLE, REGULABLE PARA CUALQUIER ESPESOR DE PUERTAS".

25 Todo conforme se describe en la memoria que antecede, se ilustra como ejemplo de ejecución en los planos unidos a ella y se reivindica en su Nota.

Esta memoria consta de siete hojas foliadas y escritas a máquina por una sola cara y planos que la acompañan.

30 Madrid 20 de Agosto de 1.965

HUGO HAUSSELS

P. A.

ERNESTO BOTELLA MONTOYA

M. P.



316680

Fig. 1

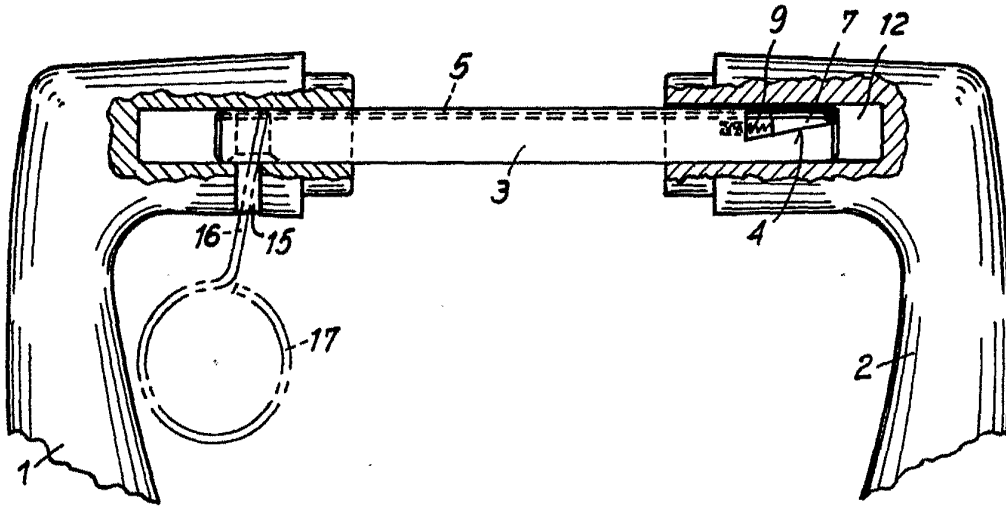


Fig. 2

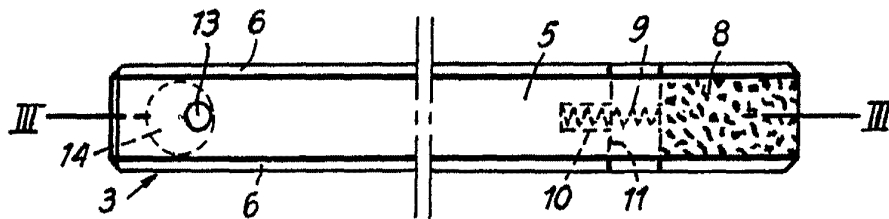
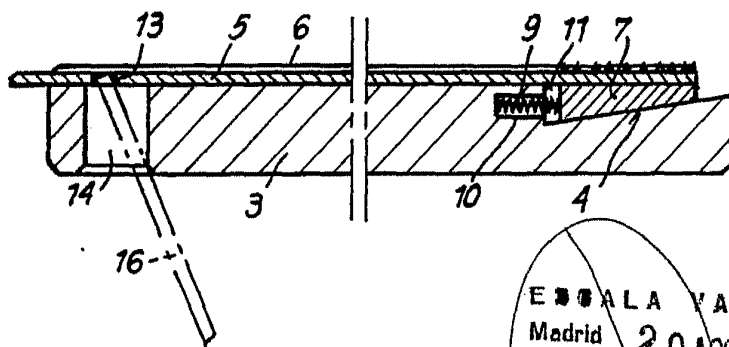


Fig. 3



ESCALA VARIABLE
Madrid 20 AGO 1955
F. S. y
ERNESTO BOTELLA MONTOYA
P. P.