

316628



1965

MEMORIA DESCRIPTIVA

DE UNA PATENTE DE INVENCION, POR VEINTE AÑOS EN ESPAÑA, A FAVOR DE DON JOSE ESCRIBANO SANCHEZ Y DON JORGE SABATE IBAÑEZ, A MBOS DE NACIONALIDAD ESPAÑOLA, RESIDENTES EN BARCELONA (ESPAÑA) C/Fujadas, 20

s o b r e:

"PERFECCIONAMIENTOS INTRODUCIDOS EN LOS APARATOS ENCENDEDORES DOTADOS DE CARGA DE GAS".-

Con la presente solicitud se trata de proteger los perfeccionamientos introducidos en los aparatos encendedores dotados de carga gas, con los cuales y en virtud de los mismos se consiguen grandes ventajas, ventajas éstas que se irán desprendiendo a lo largo de
5 la presente descripción.

Estos perfeccionamientos afectan primordialmente al montaje del sistema de palanca que inmovilizando el cuerpo del depósito del gas, produzca sin embargo un más rápido y eficaz movimiento de elevación en la boquilla del mismo, que determina la salida de gas enfrentada
10 precisamente a la zona de proyección de la chispa producida por la rueda de fricción.

316628



De acuerdo con éste concepto, el aspecto mecánico del presente perfeccionamiento radica en la colocación del punto de potencia de la palanca del mando correspondiente, en la zona inferior del cuerpo cilíndrico del encendedor, en forma tal que tenga efectividad lo mismo en el proceso inicial de la abertura como en el de la regresión al cierre.

Para la mejor comprensión de la descripción que sigue, se adjuntan dibujos a los cuales se hará constante referencia a lo largo de la misma, siempre a título de ejemplo no limitativo.

La figura 1ª, es una vista esquemática en sección y alzado, del aparato que nos ocupa.

La figura 2ª, representa una sección en alzado del aparato, el cual aparece totalmente cerrado, y

La figura 3ª, es un esquema auxiliar alusivo al funcionamiento.

Consiste la presente invención en los perfeccionamientos introducidos en los aparatos encendedores dotados de carga de gas, caracterizados porque de su eje pasador (4) y de su común dependencia participan el cuerpo cilíndrico (5), el conducto portador de la piedra y la semi-cubierta basculante (7) que encaja por simple presión en el cuerpo, cerrando a un cajetín (5a) del mismo, que sirve de carcasa a los correspondientes elementos de encendido, con alojamiento en la parte cilíndrica del depósito (8) del combustible.

En dos salientes inferiores (5b) de la referida carcasa-cajetín (5) se lleva a cabo el montaje de otro pasador (9) con el fin de vincular en él un pulsador de accionamiento (10), consistente en un cuerpo semi-cerrado a modo de cuchara, con una zona externa moleteada y alrededor de cuyo eje contiene sin restarle movilidad basculante, a un resorte (11) que es un fleje de acero



316628

doblado en horquilla y con fuerza divergente en sus dos ramas, de las cuales la menor, con una angularidad más acusada tiene siempre a penetrar en el cuerpo cilíndrico, teniendo como término su apoyo en el cuerpo del depósito (8), mientras que la rama o brazo de mayor longitud, que espontáneamente diverge en un ángulo muy abierto, es la que dará paso de penetración a un conducto (6), permaneciendo en contacto constante con la superficie exterior del mismo, en la situación precisa que se aprecia en la figura 2ª, y en la cual la presión de la mano al cerrar y que empuña el encendedor, origina el mando de la apertura.

La dilatación neutralizadora o de pasividad del referido pulsador, es posible gracias a la franquicia que le proporciona una lumbrera (7a) llevada a cabo en la zona del canto de la cubierta basculante (7).

Va dotado igualmente de un elemento horquillado (14) situado en la parte alta y encajado en el cuello (12) de la válvula del depósito (8), el cual eleva a una arandela (13) de la boquilla, siendo la maniobra determinante de su abertura al recibir la breve basculación -línea de trazos de la figura 3ª- suficiente al recibir la presión de cierre de la mano para elevar lo suficiente e indicado por el valor -A-, cuyo descenso o reacción del resorte se lleva a cabo al cesar la indicada presión.

Si bien la forma de ejecución aquí descrita constituye aplicación preferente de la presente invención, podrán introducirse modificaciones de forma y de detalle sin que por ello varíe la esencialidad de la misma, la cual se reivindica en la siguiente

N O T A

En resumen; la presente solicitud recaerá sobre las siguientes reivindicaciones:

1ª.-Perfeccionamientos introducidos en los aparatos encende-

316628



dores dotados de carga de gas, caracterizados porque es establecido el punto de potencia de la palanca de accionamiento en la zona más baja del cuerpo del encendedor, ampliándose el brazo de potencia el cual está integrado por el conducto porta-piedra en su elevación hasta el punto de apoyo que es el pasador común a la basculación, y de cuyo movimiento ligeramente pendular se hace depender la elevación del cuello de la boquilla valvular del depósito del combustible, equivalente a la apertura en la zona de proyección de la chispa de ignición.

10 2ª.-Perfeccionamientos introducidos en los aparatos encendedores dotados de carga de gas, según la reivindicación anterior, caracterizados porque en la cabeza del tubo porta-piedra va dispuesto solidariamente un elemento horquillado que se acondiciona en una arandela de la que va dotada la válvula del depósito para la apertura, constando a su vez de un fleje para la regresión y retroceso del pulsador inferior de la palanca, cuyo fleje va vinculado libremente al mismo eje-pasador que sustenta al pulsador en su localización inferior.

20 3ª.-PERFECCIONAMIENTOS INTRODUCIDOS EN LOS APARATOS ENCENDEDORES DOTADOS DE CARGA DE GAS.- Según se describe en la presente memoria que consta de cuatro hojas escritas a máquina y dibujos.

Madrid, 18 de agosto de 1.965



316628

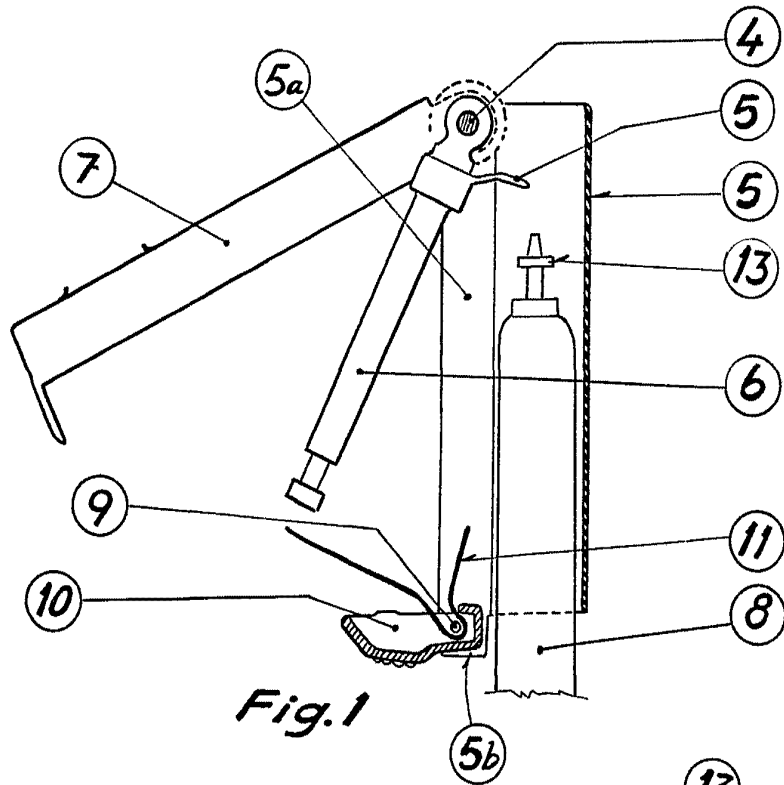


Fig. 1

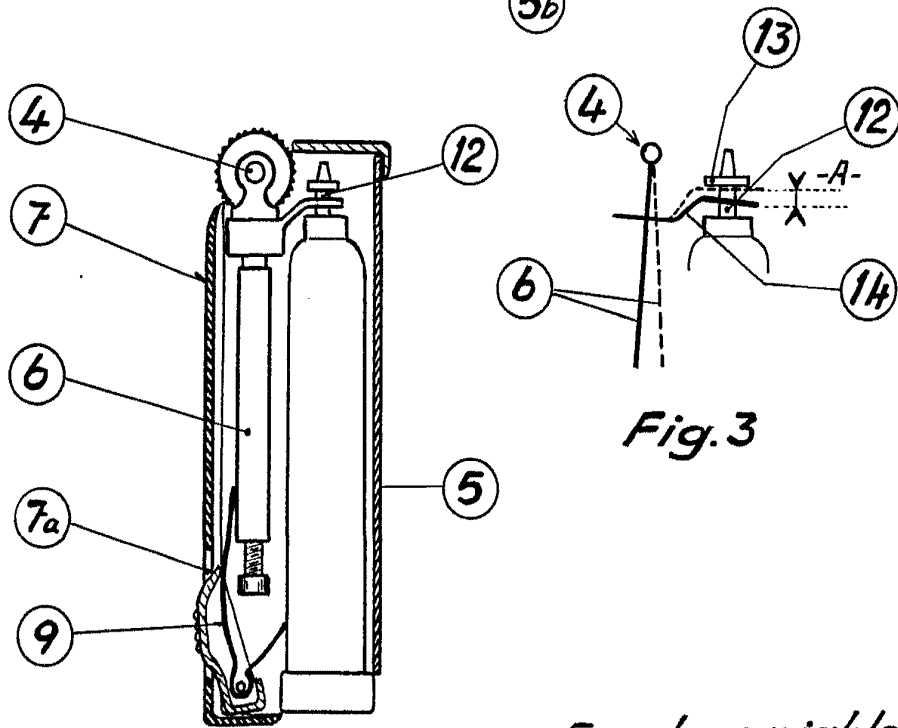


Fig. 2

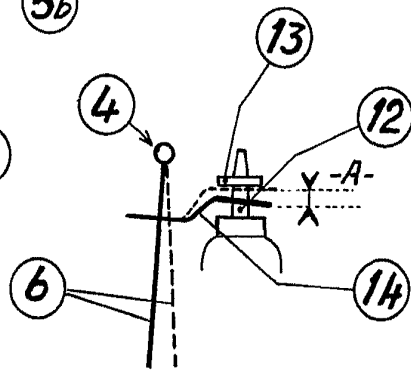


Fig. 3

Escala variable

18 AGO. 1965