



315616

MEMORIA DESCRIPTIVA

Correspondiente a la solicitud de registro de una Patente de Introducción que, por diez años, se solicita para España, a favor de D. Miguel Angel Muñoz Pelegrí, y D. Mario Muñoz Ruiz, ambos de nacionalidad española, domiciliados en Zaragoza, calle de Tarragona, nº 25 - - - - -

p o r

"UN ASPERSOR MULTIPLE"

La presente introducción se refiere a un nuevo dispositivo de aspersión apto para ser equipado con un número variable de proyectores y válvula reguladora de la presión y caudal de producto.

315616



5 Aunque en los dibujos anexos el aspersor que es
objeto de introducción ha sido representado con dicha
válvula reguladora, se hace la salvedad de que ésta
última queda excluída de la reivindicación, habiéndose
dibujado en la forma expuesta para mayor claridad
10 en cuanto a su disposición funcional ya que el pre-
sente aparato puede funcionar perfectamente sin la
mencionada válvula.

En dichos dibujos se muestra un posible caso de
realización en la práctica, el cual se cita a modo
15 de enunciación y sin limitación alguna.

La figura I corresponde a una sección horizontal
del conjunto que forman la carcasa los proyectores o
aspersores propiamente dichos y las válvulas de dis-
tribución.

20 La figura II es una sección transversal del mismo
conjunto representado en la figura anterior.

La figura III es otra sección vertical del cuer-
po principal de aspiración de líquido, palanca de
accionamiento manual del distribuidor. En esta figura
25 aparece representada -igualmente seccionada- la vál-
vula de regulación de caudal y presión la cual va
montada en la boca de acoplamiento directo del tubo
de aspiración de producto. Finalmente, en esta figura,
aparece también dibujada la aleta que sirve para su-
30 jetar el aparato al depósito de líquido.

La figura IV muestra una vista frontal del disco
partido que realiza la apertura y cierre de válvulas
de los proyectores.

Por último, en la figura V ha sido dibujada una



315616

35 vista frontal del selector de posiciones de la palanca manual.

Haciendo referencia a los citados diseños, a continuación se reseñan numeradas las diversas piezas y partes componentes del aparato:

- 40 1.- Proyectores
2.- Carcasa de proyectores
3.- Válvulas de proyectores
4.- Disco para apertura y cierre de válvulas
5.- Varilla eje de accionamiento del disco
45 6.- Válvula.- Cámara de admisión de líquido.
7.- Válvula.- Mando regulador del caudal y la presión.
8.- Válvula. Cámara de retorno
9.- Válvula. Aguja reguladora
50 10.- Válvula. Cuerpo o carcasa exterior.
11.- Cuerpo principal
12.- Muelle
13.- Chaveta
14.- Selector
55 15.- Palanca de mando manual
16.- Pieza de cierre
17.- Pasador
18.- Horquilla-soporte del brazo de la palanca de mando.
60 19.- Pieza puente de sujeción del selector.

Los proyectores (1) van registrados en bocas de la carcasa (2) y sujetos con una brida plana fijada



- 4 -

315616

con tornillos. La carcasa va montada en el extremo del tubo con registros de posición que le impiden toda posibilidad de movimiento. Cada proyector va
65 provisto de una válvula independiente (3) introducida en correspondientes alojamientos de la carcasa, yendo, yendo registradas.

Las válvulas son un cuerpo normalmente cilíndrico
70 en cuyo fondo han sido arbitradas unas válvulas propiamente dichas, del tipo llamado de bisagra, provistas de muelle, las cuales son accionadas por el disco (4) que al objeto de poder actuar sobre las dos válvulas o una de ellas separadamente, está partido
75 según se muestra en la figura IV.

Dicho disco es accionado por la varilla-eje (5), en la proximidad de cuyo extremo va montado en unas muescas previstas a dicho fin.

El tubo alojador de la varilla (5) va soportado
80 en el cuerpo principal (11) por donde se efectúa la entrada de líquido bien directamente por acoplamiento del tubo aspiración de líquido, o bien a través de una válvula diferencial de regulación tal como se representa en la figura III.

La varilla (5) presenta un tope intermedio cerca
85 de su extremo posterior, yendo el muelle (12) -de retención del disco selector en su posición- colocado entre el citado tope y una arandela y prensa-estopas apoyada en el interior de la pieza roscada de cierre
90 (16).

315616



El extremo posterior de la varilla (5) termina en una chaveta especial (13) que presenta una sección cuadrada de bloqueo, otra sección intermedia cilíndrica de giro y una tercera sección cuadrada de registro para la palanca de mando (15), quedando ésta última
95 sujeta por su horquilla (18) en aquélla merced a un pasador (17).

El selector (14) de posiciones de la palanca de accionamiento (figura V) presenta unos avellanados
100 que encastran en orificios de la pieza-puente (19), cuya disposición funcional determina la fijación de las distintas posiciones de la palanca de mando del aparato, según sean las necesidades de trabajo, es decir, para los casos que se desee que entre en fun-
105 cionamiento el proyector derecho o el izquierdo o los dos al mismo tiempo.

Para ello, se hace girar 90° a la palanca de mando (15) que normalmente está situada en posición perpendicular con relación al tubo. La palanca gira
110 con el soporte (18) originando la atracción hacia sí de la chaveta (13) y varilla (5) venciendo la tensión del muelle (12).

Al salir la sección cuadrada (registro de palanca de mando) del alojamiento también cuadrado del fondo
115 orificado de la pieza-puente (19), queda en dicho alojamiento la parte intermedia cilíndrica de la chaveta, permitiendo el giro axial de la palanca de mando (15).

Simultáneamente ha retrocedido la varilla (5) y

315616



120 el disco partido (4) -según se muestra en líneas de puntos en la figura I- tirando este último de las válvulas de bisagra que abren el paso de líquido para salir a presión a través de los proyectores (1).

Además de dicho retroceso, el disco (4) gira con
125 la varilla (5) con lo que se produce a voluntad la apertura de las dos válvulas (Posición A-A de la fig. IV), o bien de la válvula derecha (C), o de la izquierda (B) (figura IV), en virtud de la configuración partida dada al mencionado disco (4).

130 Se hace la salvedad de que los detalles accidentales de forma, tamaño y materiales utilizados en su construcción, podrán ser objeto de alteración, sin que tal modificación desvirtúe la esencialidad que caracteriza a dicho objeto.

135 N O T A

EN RESUMEN: La presente Patente de Introducción que por diez años se solicita para España, ha de recaer sobre las siguientes reivindicaciones:

140 1ª.- "UN ASPERSOR MULTIPLE", caracterizado por comprender un tubo soportado en un cuerpo principal intermedio por el que entra el líquido; cuyo tubo comporta en un extremo una carcasa alojadora de las válvulas de los proyectores que, en número variable puede tener el aparato; comportando dicho tubo en su
145 extremo opuesto una pieza puente perforada con varios orificios redondos para encastre de los avellanados de un selector de posiciones, de una palanca con que se hace funcionar el aparato y con otro orificio cuadrado central ocupado por una chaveta que articula
150 entre sí dicha palanca de mando y una varilla longi-



315616

tudinal alojada dentro del tubo mencionado, la cual
acciona un disco partido sujeto en su extremo opuesto,
mediante cuyo accionamiento se abren o cierran a vo-
luntad las válvulas de paso del líquido a presión que
155 sale por los proyectores, bien todos simultáneamente
o bien por cada uno de ellos por separado.
2ª.- "UN ASPERSOR MULTIPLE", según la reivindicación
anterior, caracterizado porque la varilla interior
va registrada en un orificio ciego de la carcasa de
160 proyectores y en una pieza de cierre roscada en el
cuerpo principal; presentando un tope intermedio, entre
el cual y la citada pieza de cierre va montado un
muelle de retención del disco selector en su posición.
3ª.- "UN ASPERSOR MULTIPLE", según las reivindicacio-
165 nes anteriores, caracterizado porque la palanca de
mando es solidaria a una horquilla que, al girar,
crea una excentricidad que produce la atracción de la
chaveta y varilla, venciendo la tensión del muelle
citado en la reivindicación segunda; con lo que al des-
170 plazarse longitudinalmente el disco partido abre todas
las válvulas de bisagra -o una de ellas- para dar sali-
da al líquido por los proyectores.
4ª.- "UN ASPERSOR MULTIPLE", según las reivindicacio-
nes anteriores, caracterizado porque la chaveta citada
175 en las reivindicaciones primera y tercera, presenta
una sección cuadrada de bloqueo, otra sección inter-
media cilíndrica de giro y una tercera sección cuadra-
da de registro posicional de la palanca de mando.



315616

5ª.- Por último, se reivindica la protección jurídica
180 que por diez años se solicita para España - - - - -

p o r

"UN ASPERSOR MULTIPLE"

185 Todo conforme queda expresado en la presente memoria
descriptiva que consta de ocho folios escritos a má-
quinas por una sola cara y una hoja de planos que se
acompaña.

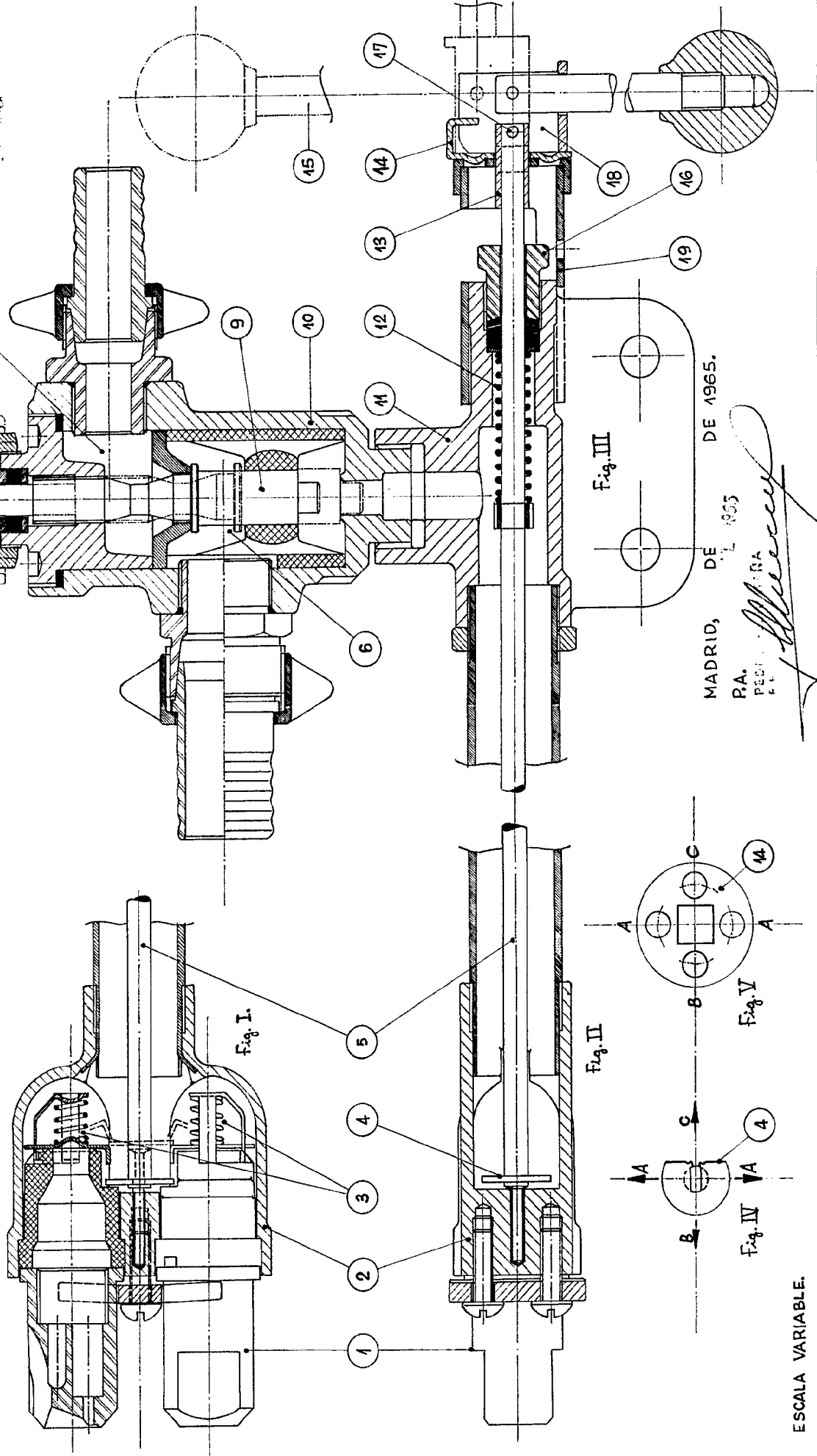
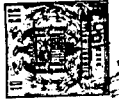
Madrid, 21 . III . 1965

P.A.,

PEDRO FELIU MAÑA
P.P.

315616

315616



MADRID, DE 1965.

P.A. DE 1965

PELEGRÍ RUIZ

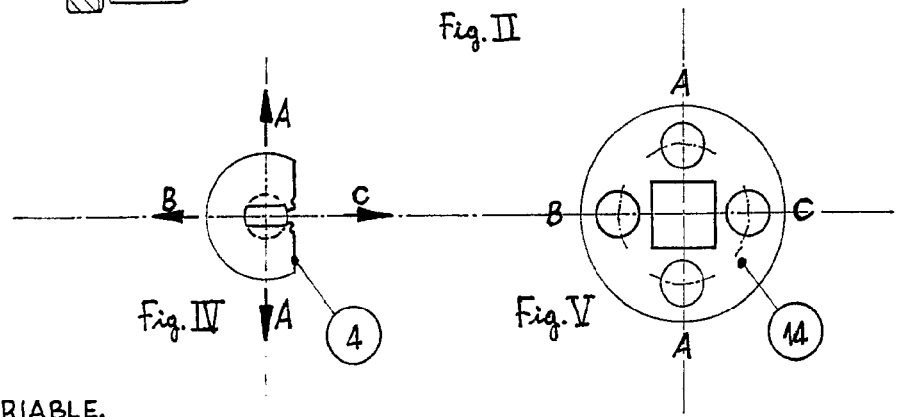
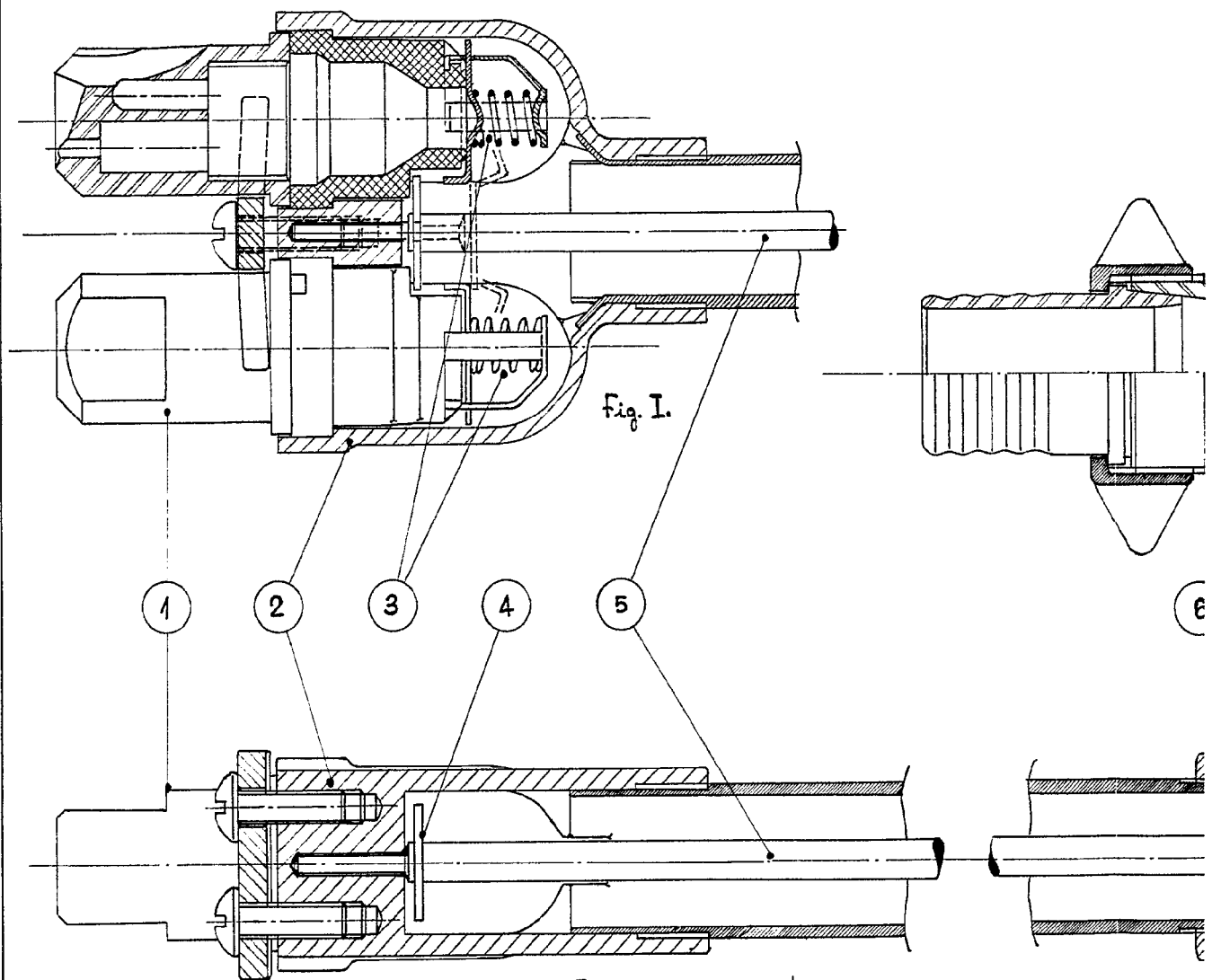
Miguel Ángel Muñoz Pelegrí

ESCALA VARIABLE.

MIGUEL ANGEL MUÑOZ PELEGRI- MARIO MUÑOZ RUIZ.

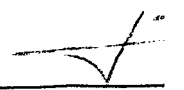


315816

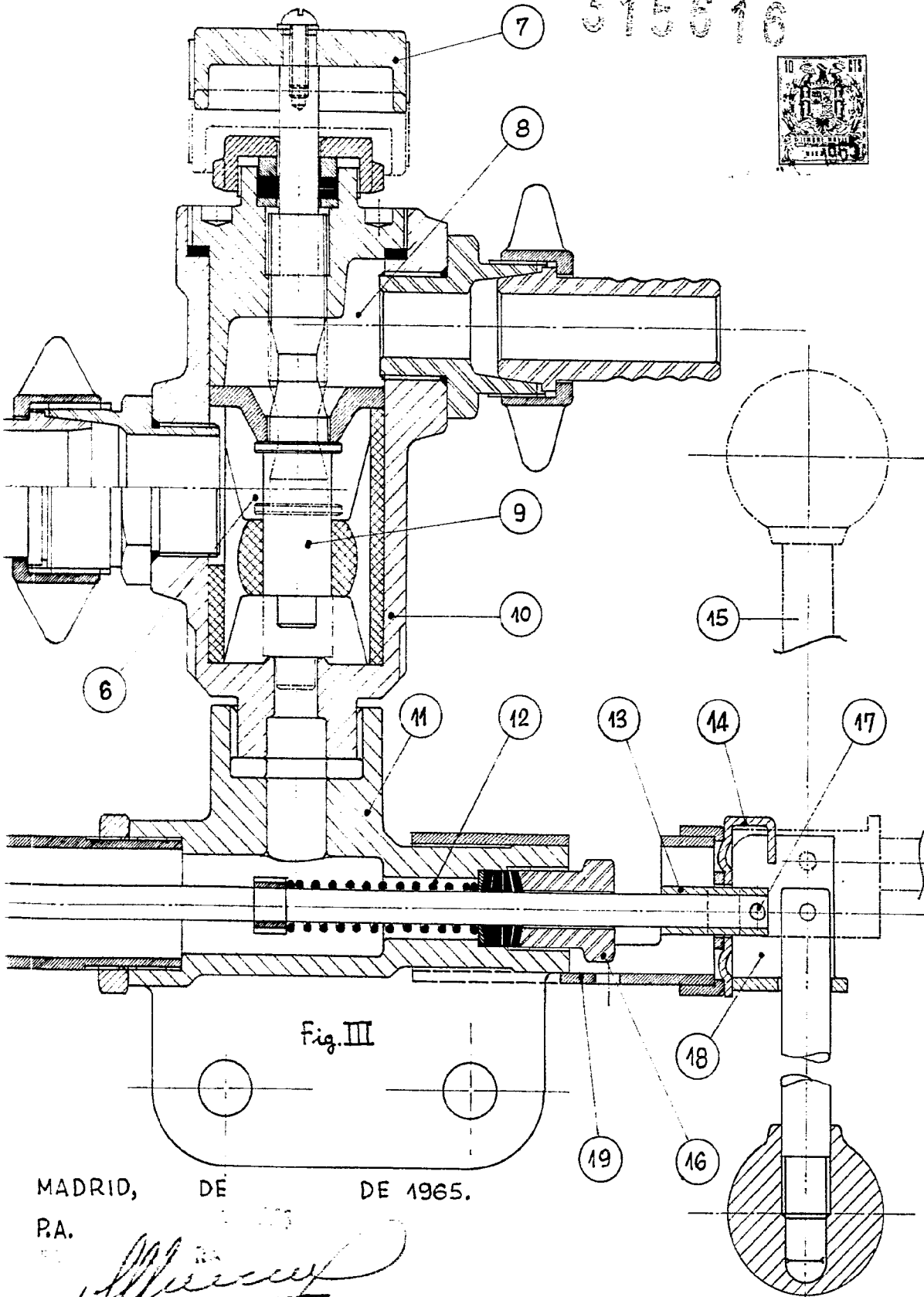


ESCALA VARIABLE.

MADR
P.A.



315616



MADRID, DE DE 1965.

P.A.

[Handwritten signature]