

314743

MEMORIA DESCRIPTIVA
DE UNA PATENTE DE INVENCION POR VEINTE AÑOS EN ESPAÑA A FAVOR DE
DON LORENZO Y DON FERNANDO MONJO CARRERAS, DE NACIONALIDAD ESPAÑO
LA, RESIDENTES EN BARCELONA, Vilana 12.
s o b r e
PERFECCIONAMIENTOS EN EL PROCEDIMIENTO DE TECHAR POR MEDIO DE BOVE-
DILLAS.



314743

- La presente solicitud tiene por objeto garantizar el derecho a la fabricación y explotación en exclusiva sobre perfeccionamientos en el procedimiento de techar por medio de bovedillas, mediante el cual se aportan a la industria de la construcción
- 5.- unas ventajas de simplificación y de economía que modifican en grado superlativo las condiciones esenciales del procedimiento de la forma de techos utilizando las clásicas bovedillas de cerámica o de hormigón, ventajas que se refieren a continuación al mismo tiempo que se describe para mayor claridad un ejemplo típico de realización práctica del perfeccionamiento.
- 10.- La característica esencial del perfeccionamiento se concreta en el hecho básico de la construcción de una bobedilla nueva que mediante una sola pieza, da la equivalencia de la longitud lineal de cinco de las clásicas anteriores por metro cuadrado de superficie techada, incrementándose esta ventaja con la circunstancia de que el peso de la pieza obtenida, disminuye en otra proporción muchos más elocuente, como es la de reducir a diez veces menos, su peso anterior.
- 15.- De esta voluminosa reducción de peso se deriva el beneficio psicofisiológico de las condiciones de trabajo puesto que un operario solo puede efectuar sin esfuerzo el acarreo interior (en la obra) equivalente al trabajo de cinco hombres, más con la garantía de la seguridad física contra percance alguno.
- 20.- En el aspecto mecánico de su estructura, se caracteriza por comprender en su formación, la alinación cuatro o más montantes iguales y paralelos cubiertos en su parte superior y arqueada por su superficie continua de tal naturaleza que permite a su vez la reducción de la cantidad de material invertida en la misma.
- 25.- Puede aseverarse este aspecto en la Figura 1ª., del gráfico adjunto, en la que se esquematiza la vista transversal en
- 30.-



alzado, de una de estas bovedillas colocadas en su emplazamiento habitual.

5.- Solamente es visible, por lo tanto, uno de los montantes (3) que la componen, cuyo contorno superior describe un arco de 15 centímetros de flecha, teniendo en la conjunción de sus vértices con el borde inferior (4), equivalente a la cuerda de dicho arco, unas entalladuras (5 y 5a) destinadas a concordar y a apoyarse en los salientes inferiores (6) de las dos vigas (7) entre las que se efectúa el montaje d alineación de las bovedillas.
10.-

En la Figura 2a., se representa la misma bovedilla dibujada en perspectiva y vista desde su cara inferior.

15.- En esta se demuestra ampliamente la presencia de dos largueros rectilíneas (8) que se solidarizan con los bordes inferiores (4) quedando paralelamente entre sí. Estos largueros le dan la consistencia, en la parte inferior, toda vez que por la parte arqueada queda suficientemente trabado el conjunto por la presencia de la placa de madera contrachapada (9) que completa la formación de la bovedilla, presentando la amplia superficie que constiene e imprime la forma arqueada a toda la argamasa (10) que ocupa el espacio superior e intermedio entre el suelo superior.
20.-

25.- Además sirven los mencionados largueros (8) para establecer el punto de apoyo y para el claveteado de las esterillas de encañizado (11) con que los yeseros, forman el armazón para el enyesado del techo. Ante ésta circunstancia hay que hacer relación de otra muy importante ventaja, como es la de eliminar la necesidad de tener que agujerear el cemento de las anteriores bovedillas y poner tacos en los que poder clavar los referidos encañizados (11), alcanzandose con ello por añadidura un alisamiento y contibuidad en la superficie del techado de y
30.- yeso, en el que desaparecen definitivamente los relieves y



1965

314743

humedades delatoras del curso de las viguetas.

Respetto a la cobertura superior (9) que en la Figura 2ª., se ha dibujado como una superficie continua de tablero enterizo, puede alternarse con el empleo de una alineación de listones

5.- (12) colocados paralelamente a lo largo de los arcos intermedios, clavandolos de manera que dejen entre cada dos, un espacio de dos milímetros, distancia que aunque es doblada para el paso de aire, no permite la coladura de la argamasa superior (10) en el momento de ser rellenado el espacio.

10.- Otro detalle que completa el cuadro del perfeccionamientos consiste en prevenir el pso e instalación de cualquiera tipo de conducciones, por medio de una antalladura (13) de forma semi-circular practicada en el centro del borde inferior de cada uno de los arcos montantes, estableciendo la canalización adecuada para el referido planteamiento.

15.-

La puesta en práctica del expuesto perfeccionamiento se realizará con sujeción al ejemplo descrito sin más variantes que las de dimensión y calidad que dejará inalterable la esencialidad prevista.

20.-

NOTA ,

En resumen, la presente solicitud recaerá sobre las siguientes reivindicaciones,

25.- 1ª.- Perfeccionamientos en el procedimiento de techar por medio de bovedillas, que se caracteriza por la constitución de un conjunto integrante por la alineación correlativa de varias placas de material ligero en cuanto a su peso, dotadas de la forma de un arco de circulo, disponiéndolas paralelamente a distancias iguales y solidarizandolas a una placa delgada del mismo material que se adapta al borde superior y curvado de todos los arcos, creando un aréa convexa, mientras que en el borde inferior de las mismas placas se disponen dos largueros también paralelos en el sentido longitudinal trabando

30.-



314743

y' determinando el plano inferior de la bovedilla.

- 2a.- Perfeccionamientos en el procedimiento de techar por medio de bovedillas, según la reivindicación anterior caracterizados por establecer en los dos vértices opuestos de cada una de las placas en arco que se citan sendas estotaduras angulares que concuerdan por su perfil con el contorno de la base de las vigas m-etálicas, sobre las que apyan con la finalidad de efectuar su asentamiento; de igual modo que en otro punto de sus borde inferior presentan todas las placas con una correlativa sucesión, otra entalladura semicircular con una finalidad auxiliar.
- 5.-
- 10.-

- 3a.- Perfeccionamientos en el procedimiento de techar por medio de bovedillas, según la reivindicación primera, caracterizados porque la superficie convexa que recubre toda el área superior de la bovedilla realiza por igual su misión estando constituida por una sola placa enteriza y lisa que estando integrada por la alineación profunda y regular se compone de listones iguales que dejan entre ellos la separación mínima de dos milímetros.
- 15.-

- 20.- 4a.- PERFECCIONAMIENTOS EN EL PROCEDIMIENTO DE TECHAR POR MEDIO DE BOVEDILLAS:

Según se describe en la presente memoria que consta de cinco hojas escritas a máquina por una sola cara y dibujos.

Madrid a 28 de junio de 1965



314743 28

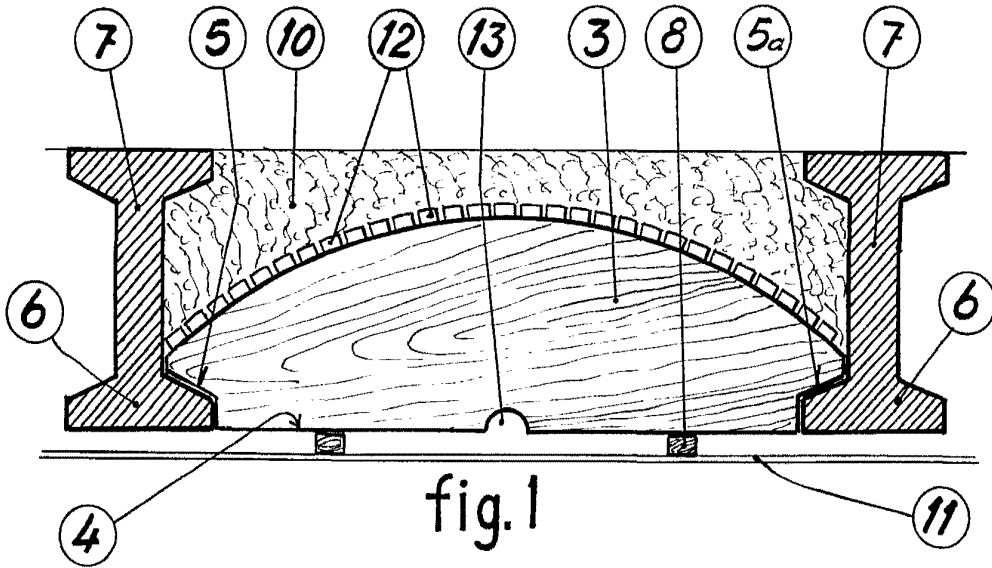


fig. 1

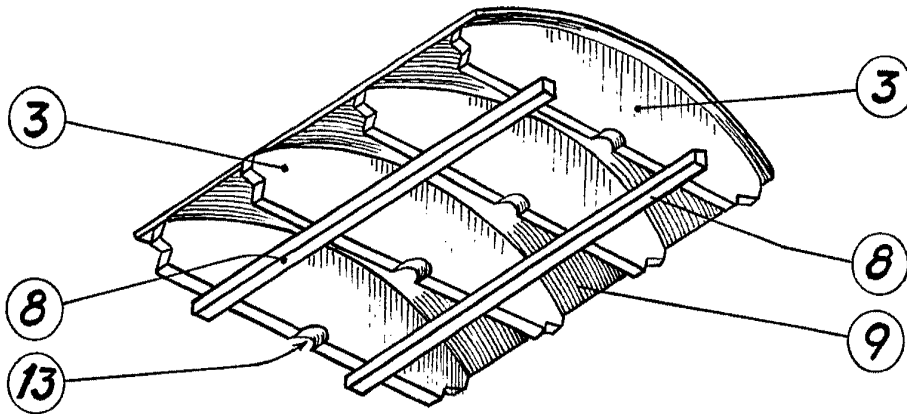


fig. 2

Escala variable
28 JUN. 1965