

314643



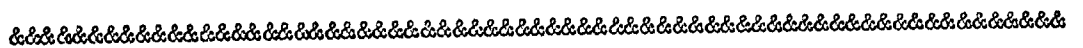
1965

P A T E N T E D E I N V E N C I O N
P O R V E I N T E A Ñ O S
E N E S P A Ñ A

Solicitada a favor de D. ENRIQUE ESPAÑA ABRIL y D. JOSE SANTOS
NEVADO, de nacionalidad española y con domicilio en BENIFAYO (Va-
lencia), C/. Vicente Medina, 16

p o r

== "PERFECCIONAMIENTOS INTRODUCIDOS EN LOS SISTEMAS AMORTIGUADORES
DE MAQUINAS AGRICOLAS" ==



M E M O R I A D E S C R I P T I V A
= = = = =

En la presente Memoria Descriptiva, serán puestas de mani-
fiesto las características esenciales de unos perfeccionamientos
introducidos en los sistemas amortiguadores de máquinas agrícolas
que por la importancia de su naturaleza y la efectividad de su ren-
dimiento, justifican la solicitud, a favor de sus titulares, del
privilegio de exclusiva fabricación que concede la vigente Ley de



Propiedad Industrial, para su fabricación y venta en España, y territorios dependientes.

Los perfeccionamientos objeto del presente expediente, vienen a solventar, a plena satisfacción, las frecuentes averías que corrientemente se producen en las máquinas agrícolas, como consecuencia de los rudos trabajos a que son sometidas, y que suelen ocasionar, no ya roturas en las correspondientes cuchillas de trabajo, sino también en los dispositivos de embrague del árbol de cuchillas, con los mecanismos motrices del tractor o vehículo impulsor.

Naturalmente, estas roturas ocasionan fuertes pérdidas por los gastos de reparación; además de los serios percances sufridos, a causa de la paralización de la maquinaria, en los trabajos agrícolas, que siempre deben de llevarse a cabo dentro de unas fechas determinadas, aprovechando las condiciones metereológicas.

Es fácil suponer, la importancia que ostentan unos perfeccionamientos capaces de eliminar estos graves incidentes, proporcionando además, ventajosas condiciones de trabajo que hacen más rentable su utilización y más seguro el trabajo realizado.

Nos abstenemos de proseguir en la exposición de las ventajosas características de nuestros perfeccionamientos, en la seguridad de que la fría descripción de sus partes esenciales, será suficiente para testimoniar la importancia de la realización conseguida.

Como eficaz ayuda para esta descripción, hemos considerado de interés la aportación del plano adjunto, en el que se representa un ejemplo de la aplicación de nuestros perfeccionamientos, bien entendido que por el carácter informativo de dicho plano, deberá de ser considerado en su más amplio sentido y nunca como límite del alcance del presente expediente.

La única figura representada en el plano, nos muestra una



sección longitudinal de un embrague y árbol de cuchillas, dotados de los perfeccionamientos origen del presente expediente.

40 Haciendo referencia a la precitada figura, observamos señalado con -1- la rueda dentada cónica que transmite el giro del eje motor al eje -2-, del cual es solidaria merced a las entalladuras -3- que lleva practicadas el eje -2- en esta zona, y que permanecen engarzadas con las propias de la rueda dentada
45 -1-, mantenida en su posición por la acción de la tuerca -4- y contratuerca -5-. Inmediatamente a continuación de la rueda dentada, por la parte opuesta a la ocupada por las ya mencionadas tuerca y contratuerca, se encuentra un rodamiento -6-, alojado en la tapa -7-, y montado sobre el mismo eje -2-, cuya tapa,
50 cierra, en colaboración con el anillo -8- y la tapa opuesta -9- también provista de un rodamiento -10-, el alojamiento del dispositivo de accionamiento. En cada una de las tapas -7- y -9-, se prevé la disposición de los retenes -11- y -12- que se utilizan tanto para impedir la salida de aceite como para evitar la entrada
55 de tierra o suciedad.

Inmediatamente después de las tapas -7- y -9-, aparecen los platos -13-, que se encuentran prudencialmente separados de dichas tapas, mediante la colaboración de los puntos de apoyo -14-, que regularmente sobresalen de la superficie exterior -15- de los platos para apoyarse en las tapas mencionadas. La parte central
60 de los platos -13-, se prolonga hacia el centro del conjunto, dando lugar a la conformación de los cubos -16- que mediante entallas interiores practicadas en los mismos y en el eje -2-, sobre estas zonas -17-, se hacen solidarios entre sí, llegando a apoyarse
65 se dichos cubos -16-, por una parte, en el rodamiento -10- y por la otra en la valona -18- del eje -2-, es decir, que ambos penetran en las tapas -7- y -9-.

El interior de los platos -13-, está ocupado por una pluralidad de anillos concéntricos -19-, de material elástico, que presentan un número determinado de orificios comunes, atravesados
70



24

314643

alternativamente por los pivotes interiores -20- de los platos -13-, y por los señalados con -21-, pertenecientes a las placas -22-, de tamaño apropiado para soportar a las cuchillas de trabajo -23-.

75 Estas placas -22-, citadas ultimamente, son solidarias de los ejes huecos -24-, que a lo largo de su superficie comportan el resto de cuchillas, cuya representación hemos omitido por no considerarla necesaria, estando montados estos ejes ajustadamente sobre los casquillos -25-, que a su vez permanecen montados, mediante rosca, sobre los extremos -26- del eje -2-.

80 Con la disposición descrita, se observa que el eje motriz -2- no constituye la misma pieza que los ejes de cuchillas -24-, a los que permanece referidos indirectamente, y además con la intercalación de los anillos elásticos -19-, cuya inclusión evita que los golpes recibidos por las cuchillas -23-, se transmitan en toda su contundencia a la rueda dentada -1-, que puede verse afectada en su integridad por estos golpes, hasta el punto de que ello es causa de frecuentes averías, que ahora quedan evitadas con la aportación de los perfeccionamientos descritos.

85 90 Suficientemente explicada la naturaleza de los perfeccionamientos introducidos en máquinas agrícolas, tan solo nos resta manifestar que serán variables las circunstancias de materiales, tamaños y formas de sus diferentes partes, siempre y cuando no se vea alterada su esencialidad que queda resumida en la siguiente

95 N O T A
= = = =

Los puntos que se reivindican en la presente Patente de Invención, son los siguientes.

100 1º.-Perfeccionamientos introducidos en los sistemas amortiguadores de máquinas agrícolas, consistentes en la disposición de la correspondiente caja de embrague que aloja la oportuna rueda dentada motriz, dispuesta sobre un eje que atraviesa a aquella por



105 sus tapas laterales provistas de rodamientos y retenes apropiados, fijándose sobre el eje, la mencionada rueda dentada por medio de entallas, practicadas en ambos, que permanecen engarzadas entre si, disponiéndose inmediatamente después de cada tapa lateral, sendos platos separados prudencialmente por pivotes de apoyo y prolongados centralmente en un cubo que se introduce en dichas tapas, quedando referido al eje mencionado anteriormente sendas series de ranuras de embragues, similares a las ya citadas.

110 2º.-Perfeccionamientos introducidos en los sistemas amortiguadores de máquinas agrícolas, consistentes en la disposición en el interior de los platos de la 1ª, reivindicación de una pluralidad de discos elásticos, provistas de orificios, que alternativamente son atravesados por pivotes interiores de los platos y pivotes de sendas placas portadoras de los primeros juegos de cuchillas, mientras que los demás se fijan sobre sendos ejes huecos, a los que se solidarizan las placas anteriores, permaneciendo montados a su vez, sobre casquillos roscados en los extremos del eje motriz, de forma que este y los de cuchillas no permanecen directamente unidos, evitándose la transmisión de los golpes soportados por las 115 cuchillas a la caja de embrague y colaborando a ello los anillos elásticos ya descritos que amortiguan eficazmente estos golpes.Y

120 3º.-"PERFECCIONAMIENTOS INTRODUCIDOS EN LOS SISTEMAS AMORTIGUADORES DE MÁQUINAS AGRÍCOLAS", de conformidad en un todo en lo esencial y fines industriales a lo descrito en la precedente Memoria Descriptiva y gráficamente representado en los adjuntos 125 planos para su mejor comprensión.

Esta Memoria consta de CINCO hojas escritas o mecanogra-



- 6 - 314643

fiadas por una sola cara a doble espacio en 127 líneas.

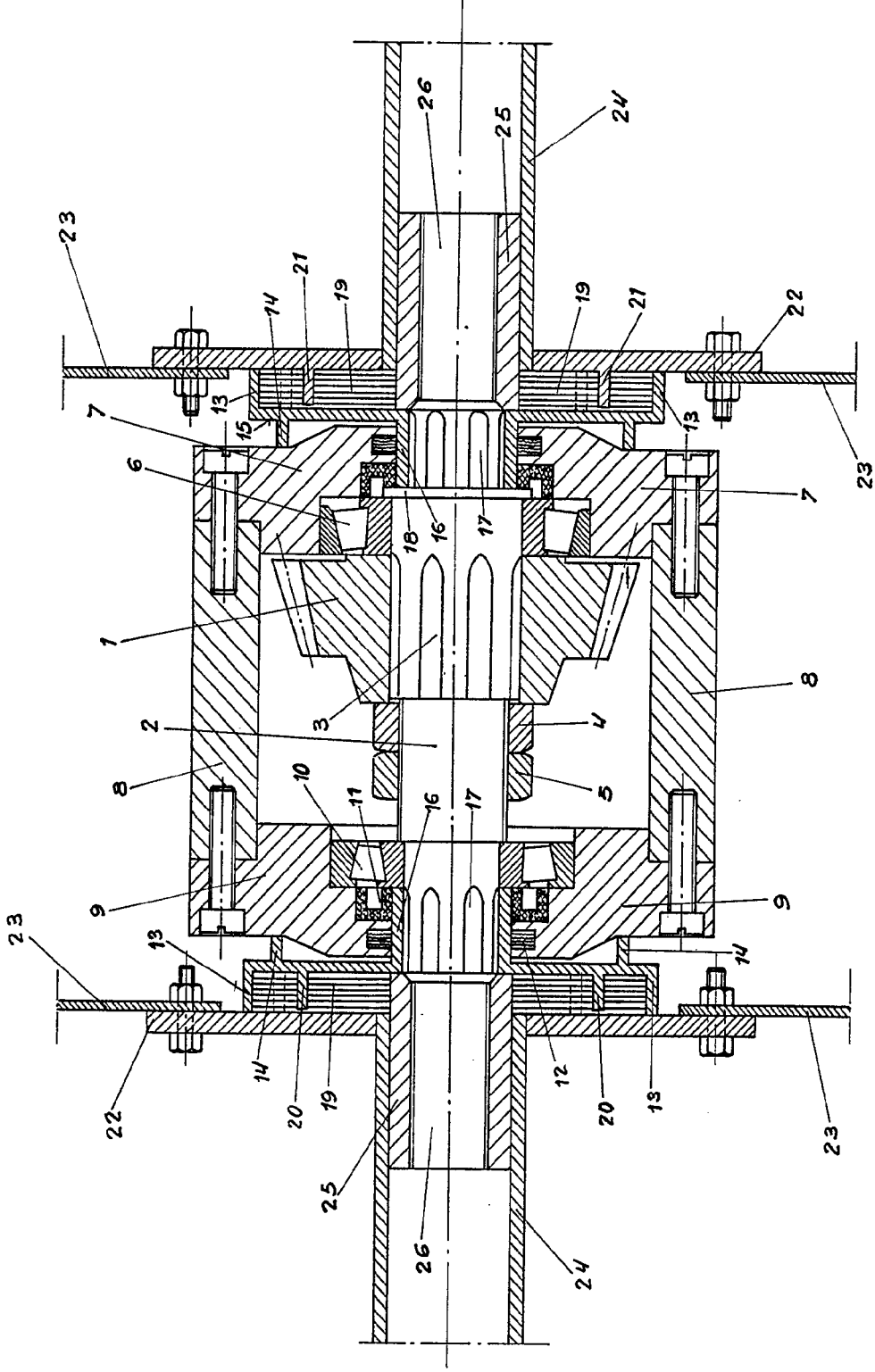
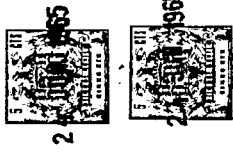
Valencia, 22 Junio 1965

Por autorización de los interesados.

Juan López

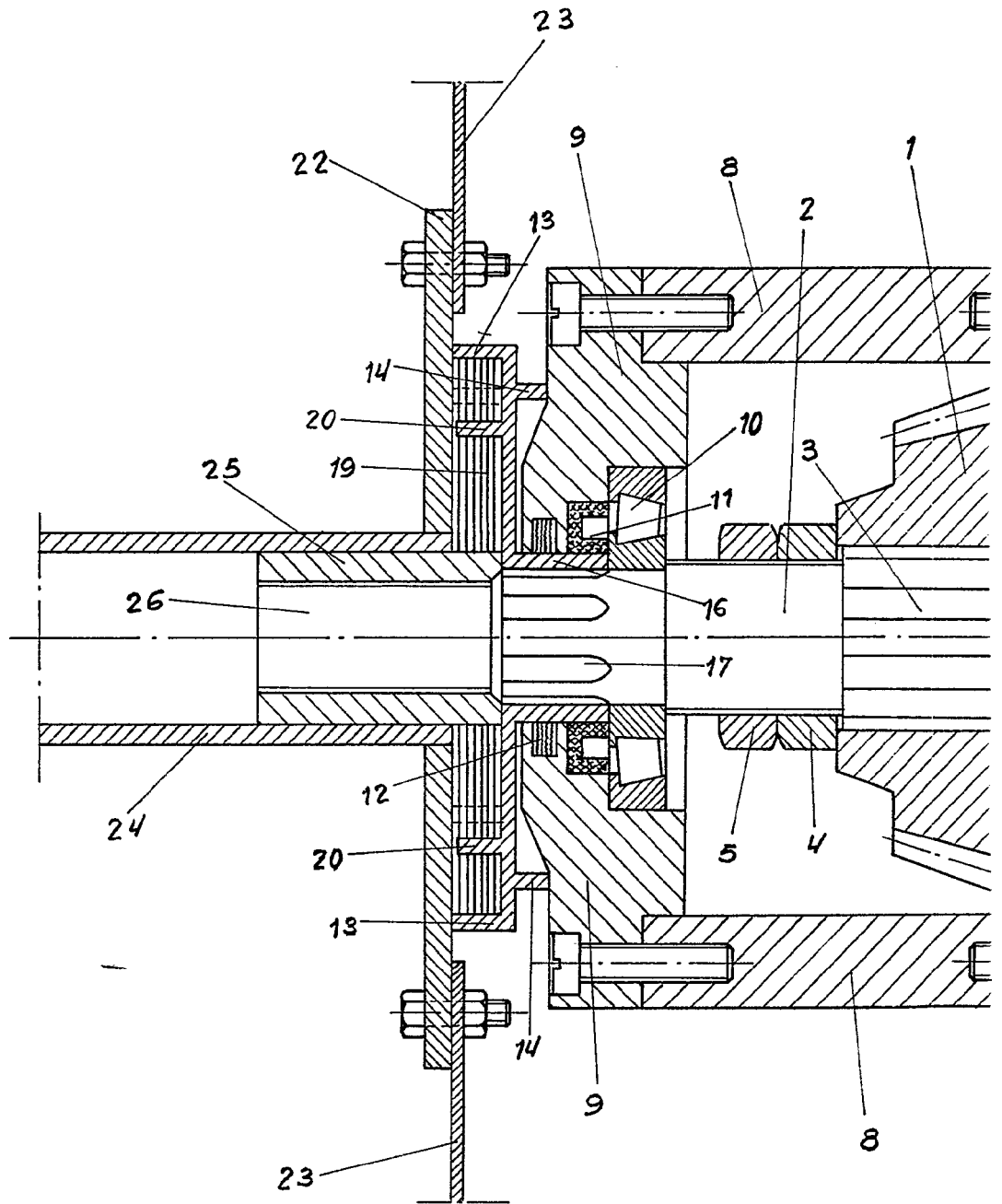
314643

314643

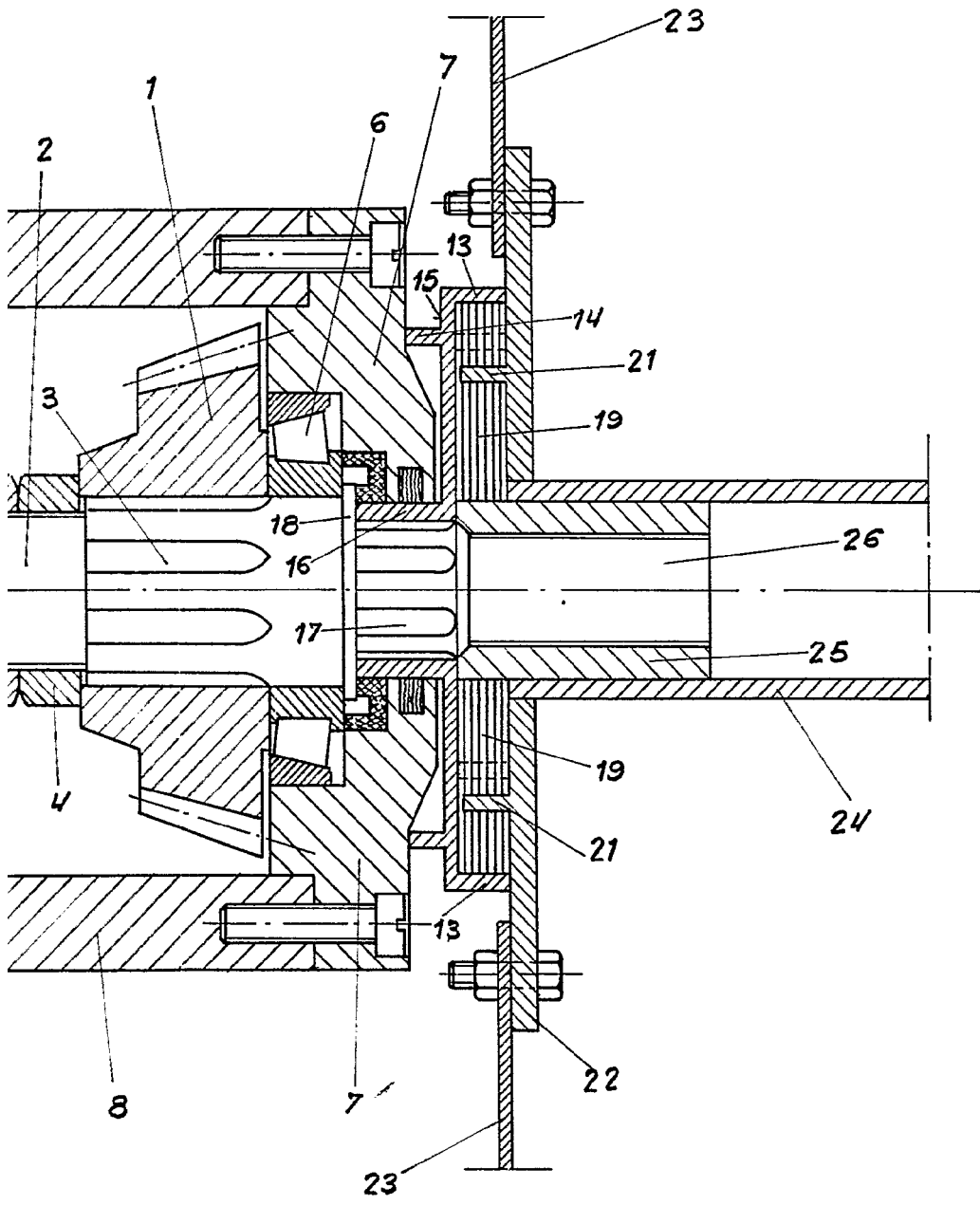


Escola varifable
Valencia, Junio 1965
P.A.

Enrique Español



314643



Escola variable
Valencia, Junio 1965
P.A.