



JUN 1935

314316

PATENTE DE INTRODUCCION

por 10 años

por "UNAS MEJORAS EN LOS DISPOSITIVOS DE ACCIONAMIENTO DE LAS SERRETAS DE DESPRENDIMIENTO DE VELO EN LOS TRENES DE CARDA", a favor de D. José Ragón Marsal, de nacionalidad española, domiciliado en Manresa (Barcelona), Nueva Valldaura, 36.

=====

MEMORIA DESCRIPTIVA

La presente Patente de introducción se refiere a unas mejoras en los dispositivos accionadores de las serretas para el desprendimiento del velo en los trenes de carda, las cuales han sido dadas a conocer previamente en el extranjero, con importantes ventajas, por lo que es de interés su introducción en nuestro país, a efectos del mejoramiento de la producción nacional.

Como es sabido, en los trenes de carda uno de los factores limitativos para poder aumentar la velocidad de funcionamiento y por lo tanto el rendimiento del mismo, estriba en la velocidad de las serretas de desprendimiento, especialmente en el tambor llevador, lo que ha originado sucesivos esfuerzos por parte de los constructores para lograr una eficacia mecánica cada vez mayor en los dispositivos de accionamiento de dichas serretas, siendo factor muy importante para la limitación de velocidad de los mismos, el funcionamiento alternativo que deben poseer y el desgaste de tipo mecánico producido por las fuerzas de inercia gene-



1965

- 2 -

314316

radas por dicho movimiento alternativo sobre las partes móviles.

Las mejoras objeto de la presente Patente resuelven de modo satisfactorio los inconvenientes dichos, logrando la posibilidad

5. de mayores velocidades de accionamiento de la serreta de desprendimiento del velo, conservando no obstante unas satisfactorias características mecánicas en el dispositivo de accionamiento, lo cual asegura una duración prolongada del mismo y un servicio eficaz.

10. Según las presentes mejoras, el accionamiento de la serreta para desprender el velo del llevador de carda, se lleva a cabo por medio de un eje de entrada y un muñón excéntrico montado en un plato extremo de dicho eje, el cual queda conectado a una biela que tiene la forma aproximada de un ocho, de modo que la
15. otra cabeza de la misma queda montada sobre un eje solidario de un cuerpo montado sobre el eje de accionamiento de la serreta, transmitiéndose así el movimiento alternativo de la biela de conexión al cuerpo envolvente dicho, el cual posee así un movimiento alternativo de giro, que se transmite al eje conectado a la serreta, de modo que éste goza también de movimiento
20. alternativo de giro.

Es característica muy importante de las presentes mejoras, la disposición del eje de entrada de movimiento sobre un cojinete de bolas y otro de rodillos, así como la disposición de sendos
25. cojinetes de rodillos en las cabezas de montaje de la biela de conexión y de sendos cojinetes de bolas en los extremos del eje principal conectado a la serreta. La lubricación se lleva a cabo por medio de grasa, existiendo el sistema de canales conveniente para permitir el paso a todas las zonas que deben
30. ser engrasadas y disponiéndose asimismo las correspondientes tapas o blindajes laterales para los cojinetes.



Para su mejor comprensión se adjunta a título de ejemplo, un dibujo explicativo de las mejoras objeto de la presente Patente.

En dicho dibujo la figura 1 representa una sección completa de un dispositivo de accionamiento realizado de acuerdo con las presentes mejoras.

Tal como se aprecia en el dibujo, las mejoras objeto de la presente Patente comprenden la constitución de un cuerpo envolvente único -1- dotado de un amplio cuello -2- en el cual queda montado el eje de entrada -3-, por medio de un cojinete de rodillos -4- y un cojinete de bolas -5-, existiendo asimismo los separadores intermedios -6- y -7-, entre los cuales se limita un paso de comunicación de grasa de uno a otro cojinetes, existiendo asimismo en un extremo una pequeña tapa -8- para evitar la salida de la grasa, aprisionada por una tuerca -9-, la cual está dotada de una pequeña junta laberíntica -10- sobre la cual viene a incidir una pestaña de la tapa frontal -11-.

Dicho eje de entrada posee un pequeño brazo -12- dotado de un muñón excéntrico -13- sobre el que se incorpora la cabeza -14- de una biela de conexión en forma aproximada de ocho, cuyo montaje se efectúa por intermedio de un cojinete de rodillos -15- retenido por una tapa lateral -16- y el tornillo -17-.

El otro extremo de la biela de conexión se conecta con intermedio de otro cojinete, a un muñón -18- que forma parte del cuerpo -19- de transmisión de movimiento.

El cuerpo -19- está montado sobre el eje de transmisión -20-, siendo solidario del mismo por la acción de un tornillo superior -21-, poseyendo dicho eje una cabeza extrema -22- para el acoplamiento motriz de la serreta y queda montado sobre el cuerpo principal del dispositivo mediante cojinetes de bolas -23- y -24- dispuestos en sus extremos y limitados por sendas tapas



-25- y -26- fijadas al cuerpo principal.

El engrase de los cojinetes -23- y -24- se efectúa por medio de un canal axial -27- dispuesto en el eje -20- y que comunica mediante un canal oblicuo con el cojinete -24- y desde éste
5. y por medio de una ranura longitudinal -28-, llega a engrasar al otro cojinete extremo.

El cuerpo -19- posee una ranura circular interna -29- que procura el engrase del muñón de articulación de la biela -14-.

La constitución del dispositivo, tal como pone de manifiesto la presente Patente permite un funcionamiento más rápido, lo que permite aumentar notablemente el rendimiento del tren de carda, reduciendo además el calentamiento del propio dispositivo y aumentando en conjunto la posible vida del mismo.
10.

Todo cuanto no afecte, altere, cambie o modifique la esencia de las mejoras descritas, será variable a los efectos de la actual Patente.
15.

N O T A.

Se reivindica como objeto de esta Patente de introducción:
1.- Unas mejoras en los dispositivos de accionamiento de las serretas de desprendimiento de velo en los trenes de carda, caracterizadas por comprender la constitución de la toma de movimiento mediante un eje acoplado al cuerpo del dispositivo de accionamiento, con intermedio de un cojinete de rodillos y un cojinete de bolas con separadores intermedios que limitan un paso de lubricante, acudiéndose a disponer una arandela extrema de protección contra la salida de grasa, sobre la que actúa una tuerca de cierre, disponiéndose sobre esta última una tapa dotada de una pestaña que entra en la correspondiente ranura de la tuerca de fijación constituyendo junta laberíntica.
20.
25.
30. 2.- Unas mejoras en los dispositivos de accionamiento de las serretas de desprendimiento de velo en los trenes de carda, caracterizadas porque la conexión entre el eje de entrada y el eje mo-



1965

- 5 -

314316

- triz de la serreta, se constituye por medio de una biela en forma de ocho, una de cuyas cabezas está montada con intermedio de un cojinete de rodillos, en un muñón excéntrico del eje de entrada, mientras que la otra cabeza está montada, asimismo con intermedio de un cojinete de rodillos, sobre un muñón que forma parte de un cuerpo asociado al eje de accionamiento de la serreta.
- 3.- Las propias mejoras según la reivindicación 1, caracterizadas porque el cuerpo montado sobre el eje de accionamiento de la serreta, es solidario de dicho eje de accionamiento por medio de un tornillo de presión y limita una ranura periférica de engrase del cojinete montado sobre el muñón de articulación de la biela en forma de ocho.
- 4.- Unas mejoras en los dispositivos de accionamiento de las serretas de desprendimiento de velo en los trenes de carda, caracterizadas porque el eje de accionamiento de la serreta queda montado en el cuerpo principal del dispositivo de accionamiento con intermedio de dos cojinetes de bolas, poseyendo en un extremo un canal axial para engrase, el cual comunica con uno de los cojinetes y mediante una ranura axial, con el segundo de ellos, quedando además en comunicación permanente con la ranura periférica del cuerpo portador del muñón acoplado a la biela en forma de ocho.

Sean cuales fueren las circunstancias que concurren en la esencialidad de la Patente de introducción definida en las anteriores reivindicaciones, cuyo objeto es:

5.- "UNAS MEJORAS EN LOS DISPOSITIVOS DE ACCIONAMIENTO DE LAS SERRETAS DE DESPRENDIMIENTO DE VELO EN LOS TRENES DE CARDA".

Consta la presente memoria de seis hojas foliadas, mecanografiadas por una sola cara y de los dibujos unidos a la misma.



1965

- 6 -

314316

Barcelona,

10 JUN 1965

P.A. de D. José Ragón Marsal,

D. JOSÉ RAGON MARSAL

HOJA ÚNICA

314316

314316

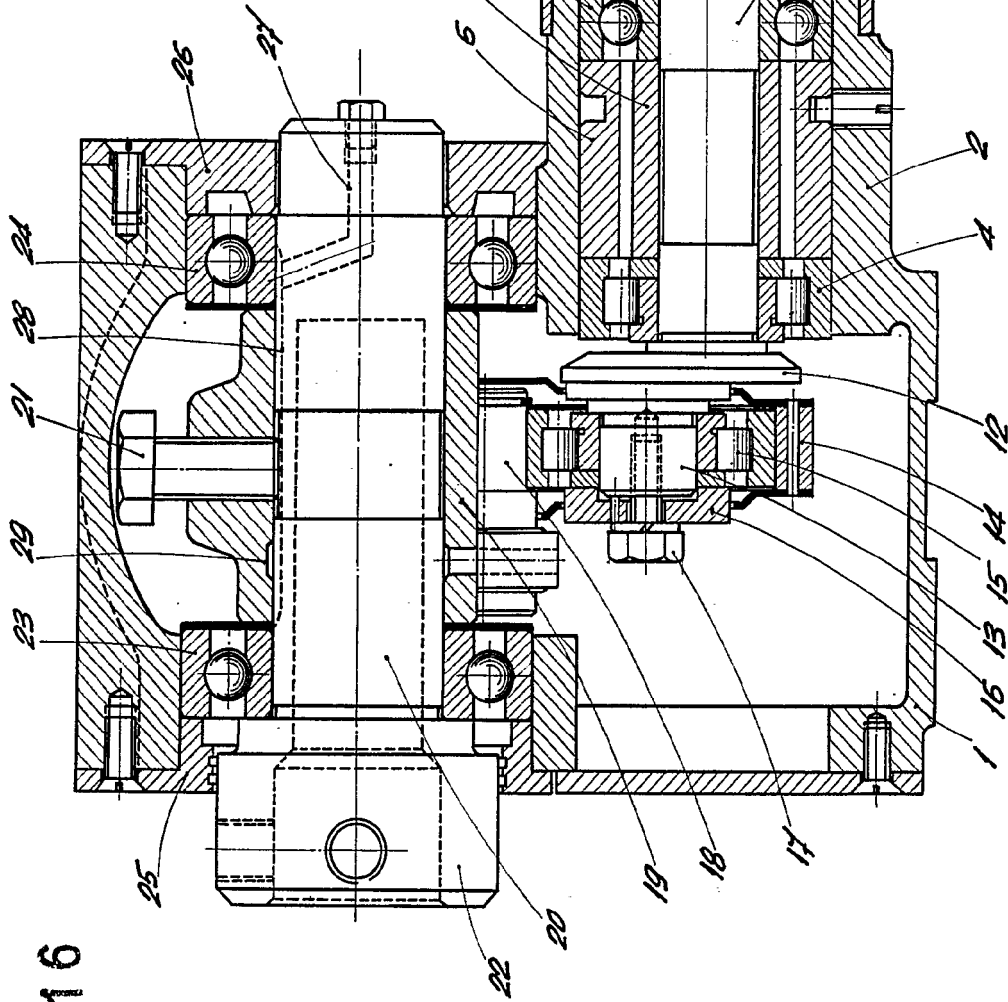


Fig. 1

BARCELONA, 10 JUN 1965
P. A.

ESCALA VARIABLE

D. JOSÉ RAGÓN MARSAL

514016

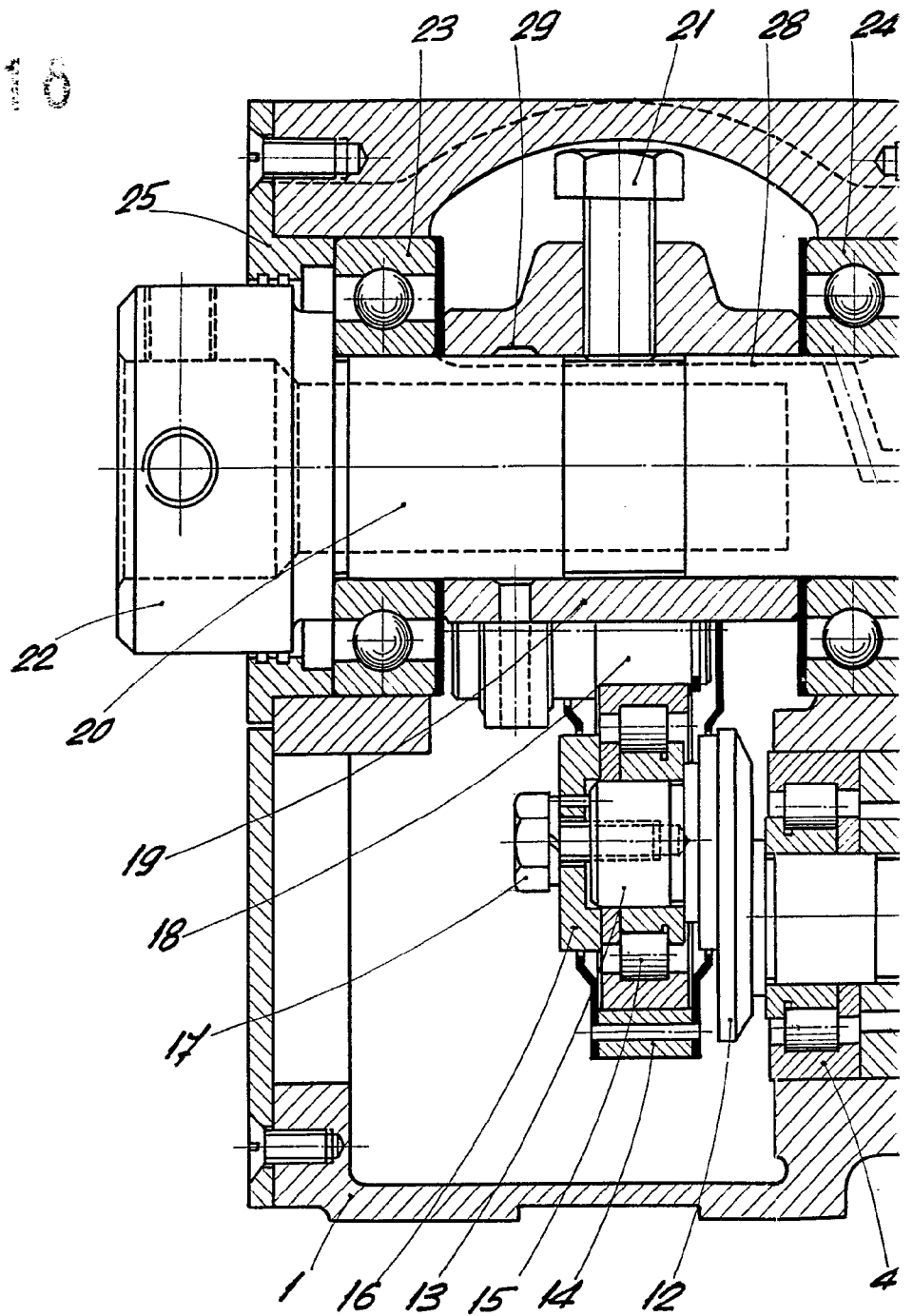


Fig. 1

ESCALA VARIABLE

314316

10 JUN 1965
16 216
GRANDE OTO

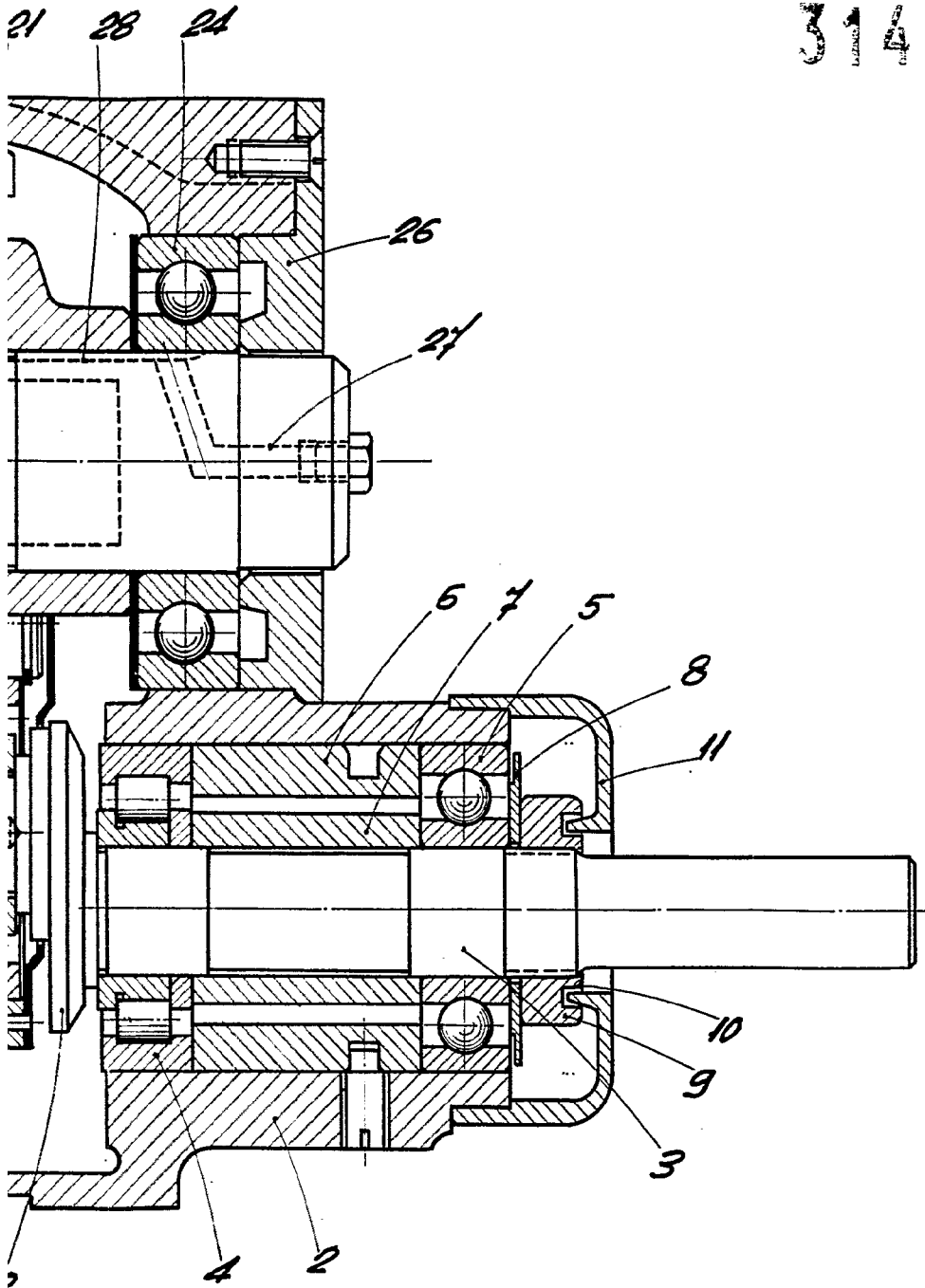


Fig. 1

BARCELONA, 10 JUN 1965
P. A.