

312622 24 AB



P A T E N T E
D E
I N T R O D U C C I O N

a favor de SOCIEDAD ANÓNIMA SANPERE DE PARACAIIDAS; entidad española, domiciliada en Barcelona, calle Amigó, 22, por "MECANISMO DE SUELTA RÁPIDA PARA HEBILLAS DE CINTURONES DE SEGURIDAD".

- . -

MEMORIA DESCRIPTIVA

La presente invención se refiere a un mecanismo de suelta rápida para hebillas de cinturones de seguridad del tipo de éstos preferentemente empleados en vehículos y sujetos al usuario sobre el correspondiente asiento, con cuyo mecanismo, al mismo tiempo que se mejora el efecto retenedor de dichas hebillas, se facilita extraordinariamente su manejo en orden a efectuar las operaciones de cierre y apertura.

Concurriendo a todo ello, el mecanismo que nos ocupa comprende, fundamentalmente, un cajetín de sección

312622

24 ABR.



en "U" susceptible de recibir el enlace de uno de los dos tramos del cinturón, hallándose articulado a uno de los extremos de dicho cajetín un escudo en disposición basculante y desplazable mediante un eje previsto en tal escudo y combinado con orificios colisos practicados en los laterales del propio cajetín, con el que se relaciona elásticamente el escudo para proporcionar la retención y el desacoplado de un cabezal macho vinculado al otro tramo del cinturón.

5.

10.

La relación elástica entre el escudo y el cajetín se establece por medio de un muelle helicoidal unido al primero en un punto extremo opuesto al de articulación y vinculado al segundo a través de una pestaña interpuesta sobre una de dos aberturas transversales que en la base del cajetín reciben el acoplamiento del cinturón.

15.

El cabezal tiene dos apéndices en gancho, que son introductibles en la abertura portadora de la pestaña para unión del muelle gracias a la basculación del escudo, que tiene lugar mediante un empuje ejercido por dichos apéndices contra una rampa prevista en el borde de articulación del mismo.

20.

Los dibujos adjuntos muestran, a título de ejemplo, no limitativo del alcance de la presente invención, una forma preferida de llevarla a la práctica, en representación esquemática.

25.

En dichos dibujos, la figura 1 ilustra una vista en perspectiva exterior de la hebilla y del cabezal macho, ambos elementos desacoplados; la figura 2 se refiere a un

312622 24



5. despiece, igualmente en perspectiva de los mismos; la figura 3 muestra el mecanismo en sección longitudinal alzada que permite apreciar como se lleva a cabo el acoplamiento del cabezal a la hebilla; la figura 4 los representa ya acoplados, en igual vista, y la figura 5 demuestra, también en sección longitudinal alzada, una forma de efectuar la suelta de la hebilla.

10. La presente realización comporta una hebillas que consta de un cajetín de sección en "U" -1- provisto de dos orificios -2- y -3- separados por un travesaño -4-. A través de estos orificios, y enlazando con dicho travesaño, se halla uno de los tramos del cinturón de seguridad.

15. Sobre el cajetín -1- se encuentra un escudo -6- montado en disposición basculante y desplazable por medio de un eje -7- insertado en un orificio extremo -8- del propio escudo y combinado con aberturas colisas laterales -9- del cajetín, en el que tiende a permanecer introducido dicho escudo gracias a un muelle -10- que, unido a un pasador -11- del último, se halla vinculado a un pestaña -12- del primero.

20. El mecanismo comprende un cabezal macho en el que figura una placa -13- a la que va conectado el otro tramo -14- del cinturón, que para ello pasa por una abertura -15- de dicha placa y se enlaza con un travesaño -16- portador de un recubrimiento -17- y sujeto mediante dos patillas elásticas -18- a la abertura -15-. La placa -13- presenta dos apéndices en gancho -19- separados por una

312622

24 má 9



muesca -20- de anchura ligeramente mayor que un saliente -21- formado a partir de una rampa -22- del borde de articulación del escudo -6-.

- El referido cabezal macho puede acoplarse a la
5. hebilla de la siguiente manera: Primero (figura 3) se sitúan los apéndices -19- entre el saliente -21- y sobre la base del cajetín -1-, en la que se hacen patinar tales apéndices, ejerciendo presión sobre la rampa -22- del escudo -6- que mediante su eje -7- bascula sobre las colisas
10. -9-, venciendo la resistencia del resorte -10- hasta que dichos apéndices son introducidos en la abertura -3- (figura 4). Una vez ello efectuado, el escudo -9- retorna en virtud de la recuperación del resorte -10-, de modo que el cabezal queda dispuesto entre el escudo y el cajetín, con
15. lo que los apéndices -19- quedan prendidos en la abertura -3-.

- Para soltar la hebilla se imprime al escudo -6- un desplazamiento hacia el exterior a lo largo de los orificios colisos -9- (figura 5), pudiendo entonces extraerse
20. rápidamente de la abertura -3- los apéndices -19-. Pero también se puede llevar a cabo la apertura actuando sobre el extremo libre del escudo y haciéndolo oscilar alrededor del eje -7- en forma parecida a como se aprecia en la figura 3, con lo que se obtiene el mismo efecto. Se aprecia
25. que esta disposición hace perfectamente accesible la hebilla aunque una cualquiera de las manos del usuario esté ocupada.

Serán independientes del alcance de la presente



312622

invención, los materiales empleados, formas y dimensiones empleadas en su puesta en práctica y en general todo cuanto no altere la esencialidad de las siguientes reivindicaciones.

- . -

N O T A

5. Se reivindica como objeto de la presente patente de introducción:

10. 1. Mecanismo de suelta rápida para hebillas de cinturones de seguridad, caracterizado esencialmente por el hecho de comprender un cajetín de sección en "U" susceptible de recibir el enlace de uno de los tramos del cinturón, hallándose articulado a uno de los extremos de dicho cajetín un escudo en disposición basculante y desplazable mediante un eje previsto en tal escudo y combinado con orificios colisos practicados en los laterales del propio cajetín, con el que se relacione elásticamente el escudo para proporcionar la retención y el desacoplamiento de un cabezal macho vinculado al otro tramo del cinturón.

20. 2. Mecanismo de suelta rápida para hebillas de cinturones de seguridad, de acuerdo con la reivindicación anterior, caracterizado por el hecho de que la relación elástica entre el escudo y el cajetín se establece por medio de un muelle helicoidal unido al primero por un punto extremo opuesto al de articulación y vinculado al segundo



742622

a través de una pestañita interpuesta sobre una de dos aberturas transversales que en la base del cajetín reciben el acoplamiento del cinturón.

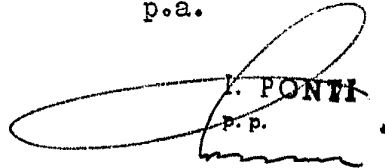
5. 3. Mecanismo de suelta rápida para hebillas de cinturones de seguridad, de acuerdo con las reivindicaciones 1 y 2, caracterizado por el hecho de que el cabezal tiene dos apéndices en gancho, que son introducibles en la abertura portadora de la pestañita para unión del muelle gracias a la basculación del escudo, que tiene efecto mediante un empuje ejercido por dichos apéndices contra una rampa prevista en el borde de articulación del mismo.
10. 4. Mecanismo de suelta rápida para hebillas de cinturones de seguridad.

15. La presente memoria consta de seis hojas foliadas escritas a máquina por una sola cara.

Barcelona, 24 de abril de 1.965

SOCIEDAD ANÓNIMA SANPERE
DE PARACAÍDAS.

p.a.


E. PONTI
p.p.

24 ABR 1955



Fig. 1

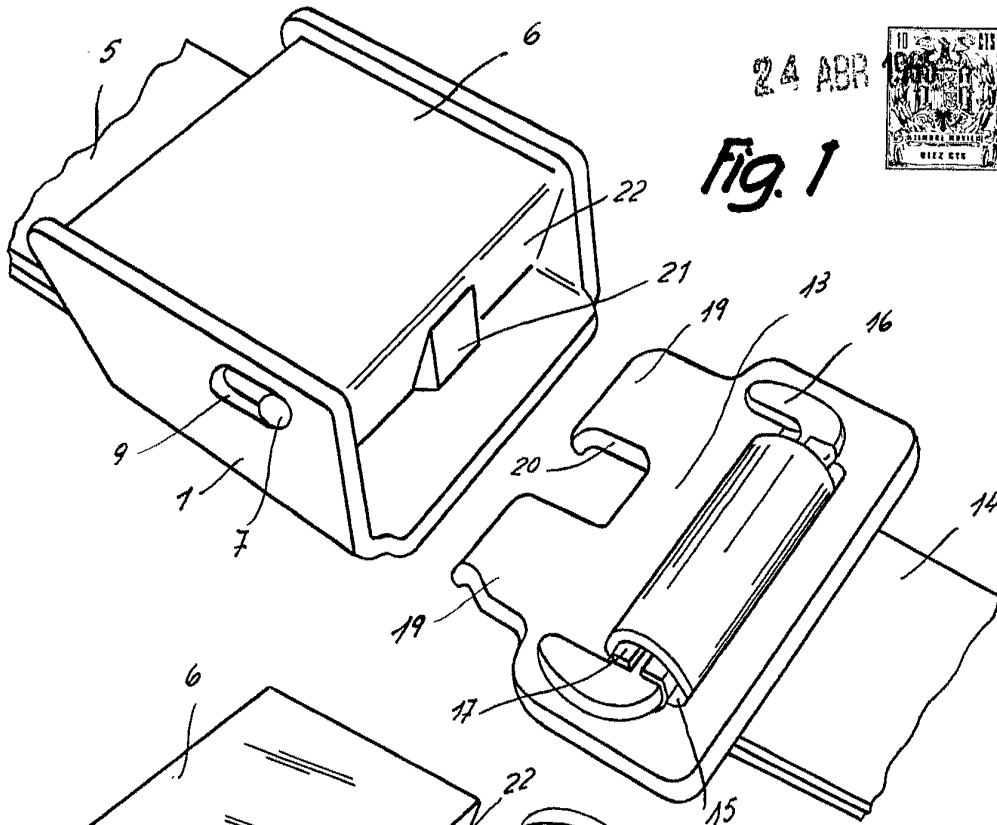
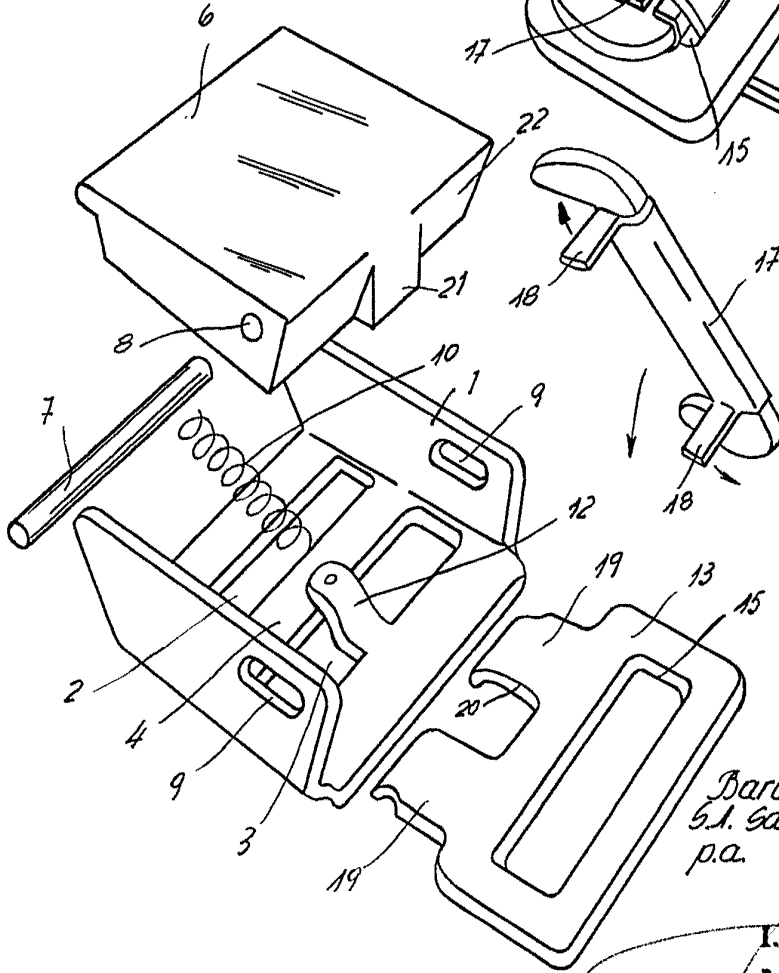


Fig. 2

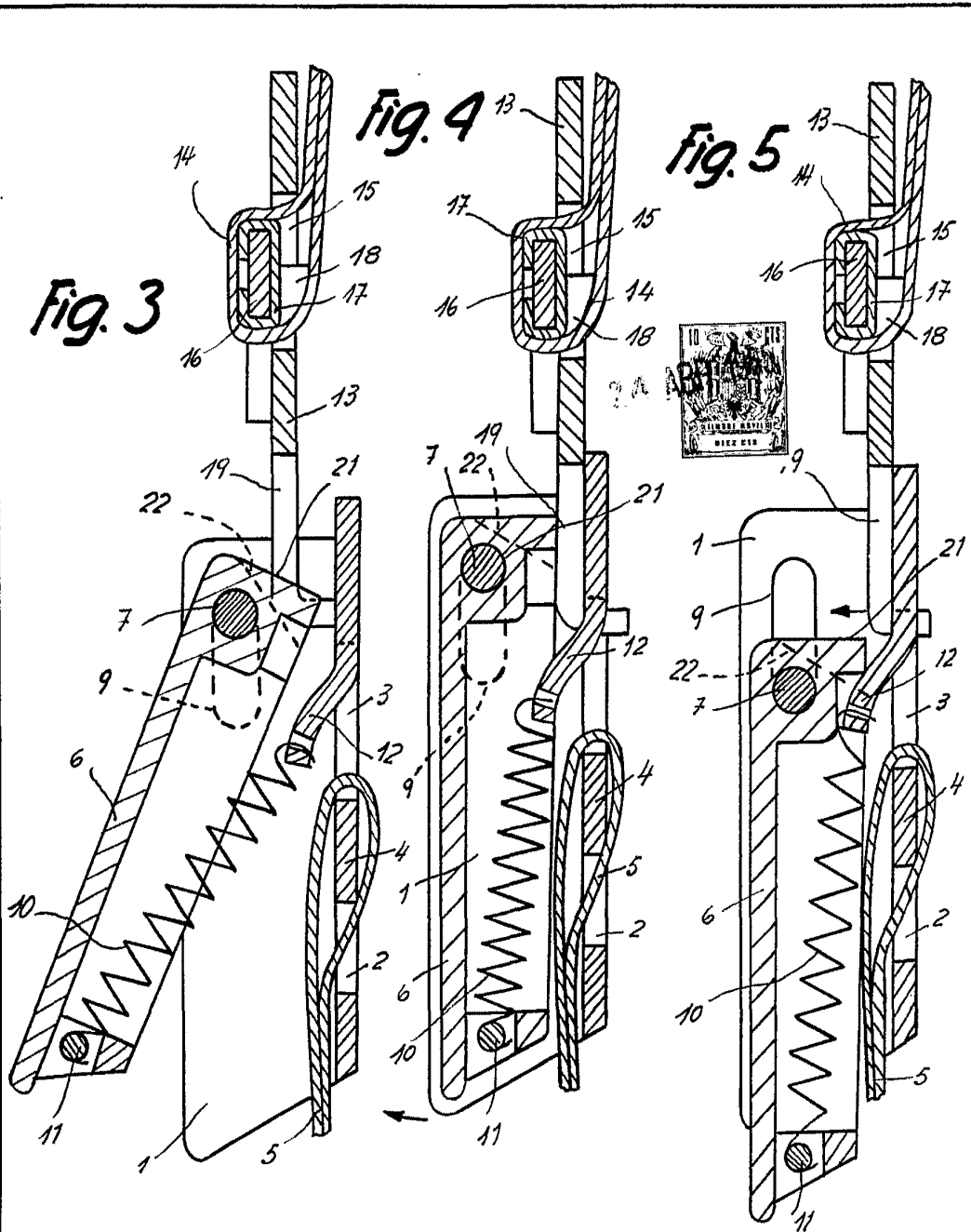


Barcelona, 24 ABR 1955
G. A. Sanpere de Paracaídas
p.a.

I. PONTI
P. R.

12272

12274



Barcelona, S.A. Sanpere de Paracaidas
 p.a.

I. PONTI
 P. D.