

311300



P A T E N T E  
D E  
I N T R O D U C C I O N

por "PERFECCIONAMIENTOS EN GRUAS DE PUENTE APTAS PARA DESPLAZAR A LO LARGO DE UNA VIA O CARRILL FIJO", a favor de la firma italiana SOCIETA' NAZIONALE DELLE OFFICINE DI SAVIGLIANO, 4, corso Mortara, TURIN (Italia).

= . =

MEMORIA DESCRIPTIVA

Este invento se refiere a gruas de puentes.

Es sabido que las jácenas portadoras de ruedas laterales de las gruas de puente están provistas en sus extremos de rodillos de guia aptos para empuñar las vias sobre las cuales está soportado el puente, siendo el propósito de tales rodillos de guia el proporcionar guia lateral para el puente.

Esta invención tiene como objeto principal el proporcionar un conjunto de rodillo de guia que es sencillo y fuerte en construcción y que permitirá situar rápidamente los rodillos de guia laterales con respecto a las vias soportantes



del puente con miras a acomodar cualquier variación en el ancho de tales vias.

- De acuerdo con la invención, en una grua de puente apta para desplazar a lo largo de una vía fija o railes se prevé,
5. en lados opuestos del bastidor del puente, rodillos de guía ajustables aptos para cooperar con caras laterales de la vía o rail, estando soportado giratoriamente cada uno de tales rodillos de guía sobre una espiga para rotación entorno de un eje compensado con respecto al eje longitudinal de la citada espiga,
10. siendo esta última soportada de modo que es capaz de ajuste rotatorio o angular alrededor de su eje longitudinal y siendo tal la disposición como para impartir movimientos apropiados rotatorios o angulares a las espigas respectivas, pudiéndose ajustar la posición de los rodillos de guía para acomodar las
15. vias o railes de diferentes anchos.

- De acuerdo con un aspecto ulterior de la invención, está previsto para aplicación a una grua de puente apta para desplazar a lo largo de una vía o rail, un conjunto de guía lateral ajustable que comprende un cojinete apto para ser fijado a un
20. miembro del bastidor del puente, una espiga soportada en el citado cojinete de modo que sea capaz de movimiento rotatorio o angular alrededor de su eje longitudinal y un rodillo montado sobre la citada espiga para rotación alrededor de un eje compensado con respecto al eje longitudinal de la última, siendo apto
25. el citado rodillo, cuando el montaje está en posición sobre un puente, para cooperar con una cara lateral de la vía o rail sobre el cual es soportado dicho puente, siendo tal la disposición que, por movimiento rotacional de la espiga en una y otra



dirección, el rodillo puede moverse hacia adentro y hacia afuera con respecto a la cara lateral del rail.

La invención se describirá con detalle haciendo referencia a los dibujos que se acompañan, los cuales muestran, a título de ejemplo, una de sus realizaciones preferidas.

5.

La Figura 1 es una vista en planta de una grua de puente provista de conjuntos de rodillo de guía laterales de acuerdo con esta invención.

la figura 2 es una vista lateral del puente;

10.

la Figura 3 es una vista en sección transversal, a mayor escala, de un conjunto de rodillo de guía lateral sobre la línea III-III de la Figura 1, y

la Figura 4 es una vista en planta del conjunto de rodillo.

15.

Con referencia a la figura 1, con 1 se indica la jácena principal de una grua <sup>de</sup>puente y con 2 sus jácenas laterales, estando provistas las últimas con ruedas de desplazamiento 4, aptas para rodar sobre railes 3 que actúan como las vías de soporte del puente.

20.

Las jácenas laterales 2 están provistas en cada extremo con un conjunto que comprende un cojinete hecho de dos carcassas 8, 8a, formada cada una por una cavidad semicilíndrica que se extiende longitudinalmente.

25.

Una carcasa 8 está provista de una ménsula o extensión 9 que permitirá la fijación del cojinete al extremo de una jácena lateral del puente 2.

Las carcassas 8, 8a, están interconectadas mediante una pluralidad de tornillos 15, y en su condición interconectada las carcassas 8, 8a definen una camisa de cojinete cilíndrica apta



para recibir una espiga cilíndrica 6 que es más larga que el cojinete formado por las citadas carcassas. El extremo inferior 6a de la espiga que se extiende más allá de las carcassas 8, 8a, lleva un rodillo 5 que está montado sobre cojinetes

5. 12, 13.

El extremo superior 6b de la espiga 6 que se proyecta más allá del extremo superior de las carcassas 8, 8a, está formado por una pluralidad de muescas 7 para recibir una herramienta para ocasionar el giro de la espiga 6 en su asiento.

10. El extremo superior 6b de la espiga 6 es mayor en diámetro que la porción de espiga remanente y actúa como tope para prevenir el movimiento descendente de la citada espiga con respecto a su soporte.

15. El extremo de fondo 6a de la espiga 6 que soporta el rodillo 5, está dispuesto excéntricamente con respecto a la porción principal de la citada espiga, la cual se sitúa en el cojinete definido por las carcassas 8, 8a, tal como muestran las figuras 3 y 4. En las Figuras 3 y 4, con E se indica la compensación del eje rotacional del rodillo y el eje de la espiga 6.

20.

Con la disposición antes descrita e ilustrada, cualquier rotación de la espiga 6 por medio de una herramienta apropiada, empuñada en las muescas 7 en su extremo superior 6b, efectuará una variación en el espaciado del reborde exterior del rodillo 5 de la superficie lateral 3a del rail 3 adyacente al rodillo.

25.

En las Figuras 1 y 4, con I se indica el ancho de la vía soportante del puente, por ejemplo el espacio entre los ralles 3. El mayor ajuste proporcionado por los pares de rodi-



llos correspondientes sobre las jácenas laterales opuestas del puente 2 será igual a dos veces la compensación E. Es decir, el espacio más amplio posible de dos rodillos correspondientes es igual a  $I + 2E$ , siendo el espacio mínimo  $I - 2E$ .

5. La espiga 6 se forma con un taladro axial 10, en cuya abertura superior se fija un engrasador 11 para lubricación de los cojinetes de antifricción 12,13.

El cojinete formado por las carcadas 8, 8a, tiene asegurado a su porción inferior un sombrerete protector 14, para cubrir la porción superior del rodillos 5.

10.

3-2-53



N O T A

Descrito el objeto del presente invento, se declaran como no divulgadas ni practicadas en España, las siguientes reivindicaciones:

1. Perfeccionamientos en gruas de puente aptas para desplazar a lo largo de una via o carril fijo caracterizados por la provisión, en laterales opuestos del bastidor de grua, de rodillos de guía ajustables aptos para cooperar con caras laterales de las vías o railes, estando soportado giratoriamente cada uno de dichos rodillos de guía sobre una espiga para rotación alrededor de un eje desalineado con respecto al eje longitudinal de la citada espiga, estando la última soportada de modo que sea capaz de ajuste giratorio o angular de su eje longitudinal y siendo la disposición tal que al impartir movimientos rotatorios o angulares apropiados a las espigas respectivas, la posición de los rodillos de guía puede ser ajustada para acomodar las vías o railes de calibres diferentes.

2. Perfeccionamientos, según la reivindicación 1, caracterizados por un montaje de rodillo de guía lateral ajustable que comprende un cojinete apto para fijarse a un miembro de bastidor de la grua, una espiga soportada en el citado cojinete de modo que sea capaz de movimiento rotatorio o angular alrededor de su eje longitudinal y un rodillo montado sobre la mencionada espiga para rotación alrededor de un eje desalineado con

312800



5. respecto al eje longitudinal de la última, siendo apto el citado rodillo, cuando el montaje se halla en posición sobre una grua, para cooperar con una cara lateral de la vía o raíl sobre la cual se soporta la mencionada grua, siendo la disposición tal que, por movimiento giratorio de la espiga en una dirección o en la otra, el rodillo puede ser movido interna o externamente con respecto a la cara lateral del raíl.

10. 3. Perfeccionamientos según la reivindicación 1, en los que el extremo de la espiga alejado del rodillo se proyecta más allá del cojinete y está formado con muescas que actúan como asientos para una herramienta, mediante lo cual pueden efectuarse los movimientos angulares requeridos de la espiga.

15. 4. Perfeccionamientos, según las reivindicaciones 2 o 3, en los que el cojinete comprende dos carcassas, formada cada una con una cavidad semicilíndrica, siendo las citadas carcassas aptas para ser dispuestas conjuntamente mediante pernos que sirven para fijar la espiga en el barrenado cilíndrico formado por las citadas cavidades semicilíndricas al montar las carcassas.

20. 5. Perfeccionamientos, según cualquiera de las reivindicaciones 2 a 4, en los que la espiga está constituida por un barrenado axial adecuado para la lubricación de los medios de cojinete interpuestos entre el rodillo y aquella parte de la espiga sobre la cual está montado.

6. Perfeccionamientos, según cualquiera de las reivin-



dicaciones 1 a 5, en los que el cojinete está provisto de un sombrerete protector apto para cubrir la porción superior del rodillo.

5. 7. Perfeccionamientos en gruas de puente aptas para desplazar a lo largo de una via o carril fijo.

Según se describe y reivindica en la presente memoria descriptiva que consta de 8 hojas foliadas y escritas a máquina por una sola de sus caras, acompañadas de dos láminas de dibujos.

Madrid, a 5 MAY 1965

p.a.

312600



Fig. 1

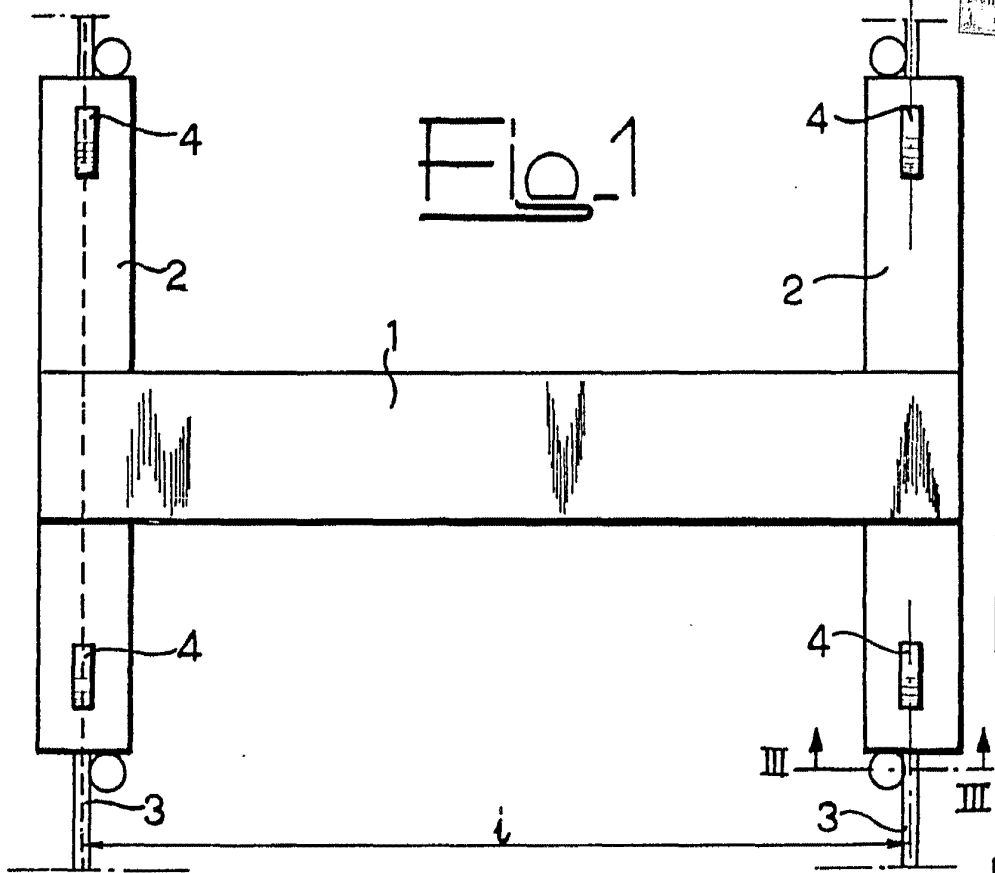
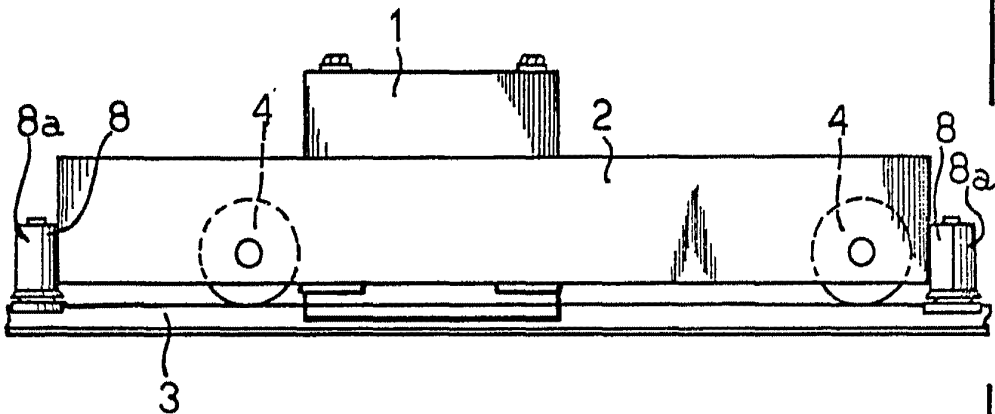


Fig. 2

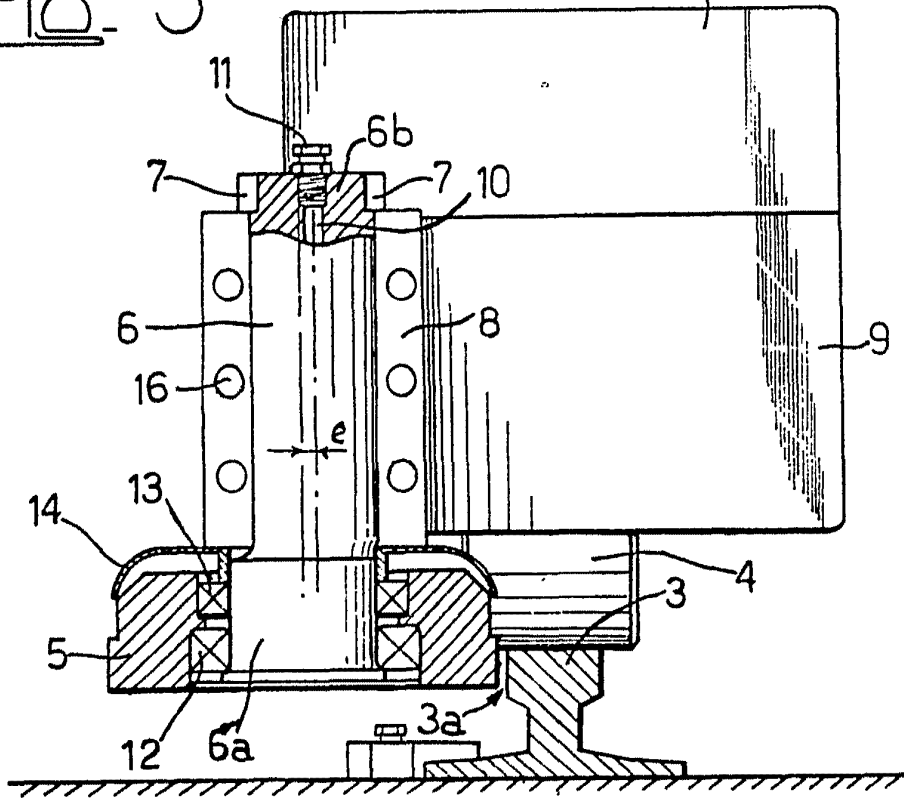


65-1432

MAY 1965  
Madrid, Jaime Isern  
P.D.  
*[Signature]*

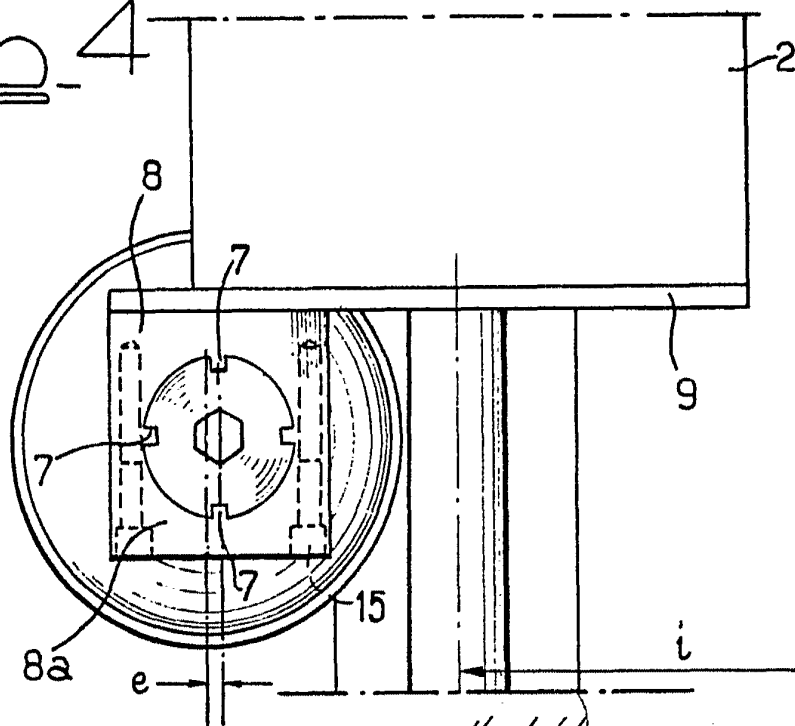
312600

Fig. 3



287-59

Fig. 4



Madrid, Jaime Izern  
P. P. Izern