



312414

P A T E N T E
D E
I N V E N C I Ó N

por "PERFECCIONAMIENTOS EN PERFILES METALICOS PARA CERRAMIENTOS", a favor de DON MARIO MASSACCESI, de nacionalidad italiana, domiciliado en TERMOLI (Campobasso), Italia.

- . -

MEMORIA DESCRIPTIVA

La presente se refiere a los perfiles metálicos para cerramientos, del tipo a sección cerrada, provisto de una aleta lateral para formar batidor.

5. La presente invención tiene el objeto de realizar un perfil del tipo indicado, de construcción sencilla y robusta, y conformado de modo de garantizar la máxima estabilidad de forma a sus partes bajo las sollicitaciones a las que es sometido el cerramiento durante el empleo.



312414

- Para realizar tal fin, la invención tiene por objeto un perfil metálico para cerramientos, del tipo a sección cerrada, constituido por una única pieza de plancha, plegado longitudinalmente y que presenta los propios bordes terminales superpuestos en correspondencia de un apéndice destinado a constituir un batidor, caracterizado por el hecho de que el enlace entre dichos bordes superpuestos se efectúa mediante asido de la
5. extremidad libre del apéndice, y que, en la base del apéndice, el perfil presenta un reentrante sobre cuyo fondo, que forma un
10. ángulo inferior a 90º con el plano del apéndice, se inicia la superposición entre los citados bordes terminales.

Ulteriores características y ventajas resultarán en el curso de la descripción detallada que sigue, con referencia a los dibujos anexos, facilitados a título de ejemplo no limitativo.

15. la figura 1, es una vista lateral en elevación de un cerramiento, realizado con el perfil según el invento;

la figura 2, es una sección transversal, realizada según la línea II-II de la figura 1, y que ilustra la disposición de los perfiles;

20. la figura 3 es una sección con las partes desgajadas, realizada según la línea III-III de la figura 1, y

la figura 4, es una vista en perspectiva que ilustra los medios de fijación del cerramiento a la estructura mural de sostén.

25. El perfil según la invención se utiliza para construir sea la parte fija, sea la parte móvil, del cerramiento, naturalmente con el auxilio de otros elementos accesorios tales como



312414

bisagras, cerraduras, cristales, estribos de anclaje a los muros, etc.

5. Con 1 se indica genéricamente el perfil según la invención, constituido por una única pieza de plancha, plegada en frío, mediante el empleo de máquinas perfiladoras, de modo que se constituya una sección cerrada que comprende substancialmente dos lados principales 2 y 3 y dos largueros 3a y 3b.

10. Uno de los lados principales 2 es a su vez plegado en diedro, estando constituido por dos pliegues inclinados, confluyentes hacia un reentrante central 2a que forma acanaladura, longitudinal. El lado opuesto 3 de la sección resulta dispuesto ligeramente inclinado respecto a la perpendicular que pasa entre el eje de simetría de la figura.

15. El perfil está provisto de dos bordes terminales 4 y 5 superpuestos o fijados entre sí por medio de asido a las respectivas extremidades 6, estando plegados dichos bordes de forma que constituyan un apéndice lateral compuesto por una orilla 7 y por un ala 8. La orilla 7 se extiende desde uno de los largueros 3b de la sección, con proyección substancialmente paralela al lado inclinado 3 y en posición atrasada con respecto a éste; el ala 8 está dispuesto substancialmente a escuadra con respecto a la orilla 7 y se proyecta paralelamente al plano de simetría, más allá del lado principal inclinado 3 del perfil.

20. El borde terminal 5 del perfil, que constituye la prolongación del lado inclinado 3, presenta, en las inmediatas adyacencias del trecho superpuesto, un reentrante 10; análogamente el otro borde terminal 4, solidario al larguero externo 3b, forma un reentrante 9, adyacente al trecho superpuesto, siendo dichos



312414

reentrantes 9 y 10 prácticamente adyacentes a la orilla 7 del apéndice. La conformación citada confiere una notable rigidez al apéndice y a la zona de perfil adyacente al mismo, ya que los bordes terminales 4 y 5 del perfil, superpuestos o plegados, junto con los reentrantes 9 y 10, determinan una estructura a doble encastre, apta para oponerse a las flexiones laterales del apéndice.

10. Cuando, en fase de empleo, el ala 8 del apéndice es sometida a solicitaciones tendentes a flexionarla en un sentido o el otro, la reacción de la orilla 7 y de los reentrantes 9 y 10, se opone a las deformaciones, garantizando al perfil la máxima estabilidad de forma en cualquier condición de ejercicio.

15. Como resulta de la figura 2, el perfil según la invención es utilizado para fabricar tanto la parte fija A como la parte móvil B del cerramiento, disponiendo los perfiles en posiciones contrapuestas, de modo que los respectivos lados oblicuos 3 resulten enfrentados y paralelos entre sí.

20. En la parte fija A, la acanaladura longitudinal 2a se utiliza para empujar la cabeza 14 de una pluralidad de estribos 13 aptos para permitir el anclaje del cerramiento a la estructura mural 16. A tal fin, el fondo de las acanaladuras 2a está provisto de aberturas 15, como se ilustra en la figura 4, en las cuales se introduce la cabeza 14 de los estribos 13, que tienen un perfil en forma de hongo. Las aberturas 15 presentan el eje mayor orientado paralelamente a la acanaladura 2b: las cabezas de los estribos 13 son introducidas a través de tales aberturas y sucesivamente giran en 90° para obtener el empuje con el perfil.



En la ejecución de la parte móvil del cerramiento, la acanaladura 2a se utiliza para alojar, con interposición de la guarnición de retenida R, los cristales 11 que constituyen la parte transparente del cerramiento 12.

5. Los apéndices laterales de que están provistos los perfiles, se utilizan para realizar el batidor entre la parte fija y móvil del cerramiento, con la interposición de guarniciones de retenida 17.

10. Es de observar como el ala 8 de cada uno de los apéndices, queda substancialmente contenida, en el montaje del cerramiento, dentro del plano pasante por los largueros de los perfiles enfrentados (A y B) y forman cada una de las caras del cerramiento. De esta manera, queda evitada la presencia de resaltes con respecto a las caras del cerramiento, cuyos resaltes podrían oponerse a las eventuales corrientes de aire que lamen el cerramiento y favorecen el paso de láminas de aire a través de las conexiones del propio cerramiento.

15. Por exigencias particulares de montaje, está prevista la ejecución del perfil en dos piezas, como se ilustra en la fig. 3. Según tal variante, el perfil se realiza en dos elementos distintos 1a y 1b, en sección cerrada, y conformados de manera que den lugar, por acercamiento, a un perfil unido de sección substancialmente similar a la descrita precedentemente.

20. Naturalmente, quedando firme el principio del invento, las formas de ejecución y las particularidades de construcción podrán ser variables ampliamente, sin por ello salirse del ámbito de la presente invención.



312414

N O T A

Descrito el objeto de la invención, se declara nuevas y de propia invención, las siguientes reivindicaciones, con prioridad italiana nº 8909/64 del 16 de abril de 1964:

5. 1. Perfeccionamientos en perfiles metálicos para cerramientos, del tipo a sección cerrada, constituidos por una pieza única de plancha, plegado longitudinalmente y que presenta los propios bordes terminales (4 y 5) superpuestos en correspondencia de un apéndice (7, 8) destinado a constituir un batiente, caracterizados por el hecho de que el enlace entre dichos bordes superpuestos se efectúa mediante aprisionado de la extremidad libre (6) del apéndice y que, en la base del apéndice, el perfil presenta un reentrante (10) sobre cuyo fondo, que forma un ángulo inferior a 90º con el plano del apéndice, se inicia la superposición entre los citados bordes terminales.
- 10.
- 15.

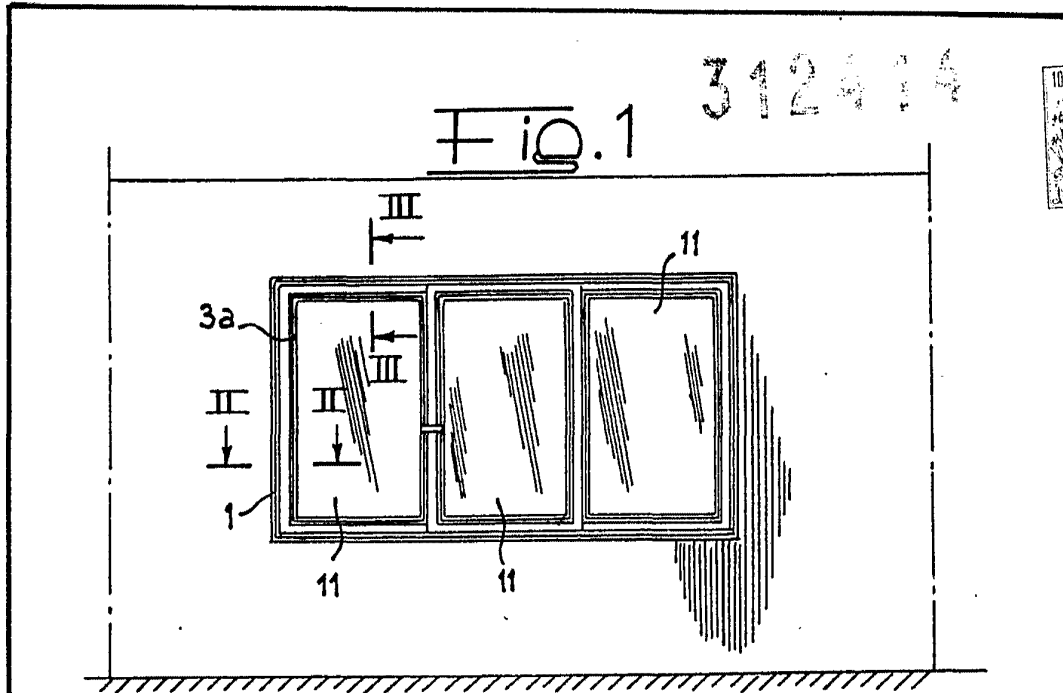
2. Perfeccionamientos en perfiles metálicos para cerramientos.

20. Según se describe y reivindica en la presente memoria que consta de 6 hojas, foliadas y escritas a máquina por una sola de sus caras, acompañadas de los dibujos reglamentarios.

Barcelona para Madrid, a 17 de abril de 1965

p.a.

JAMMI ISERN



Madrid, 17 abril 1965.

Jaime Wern

FIG. 2

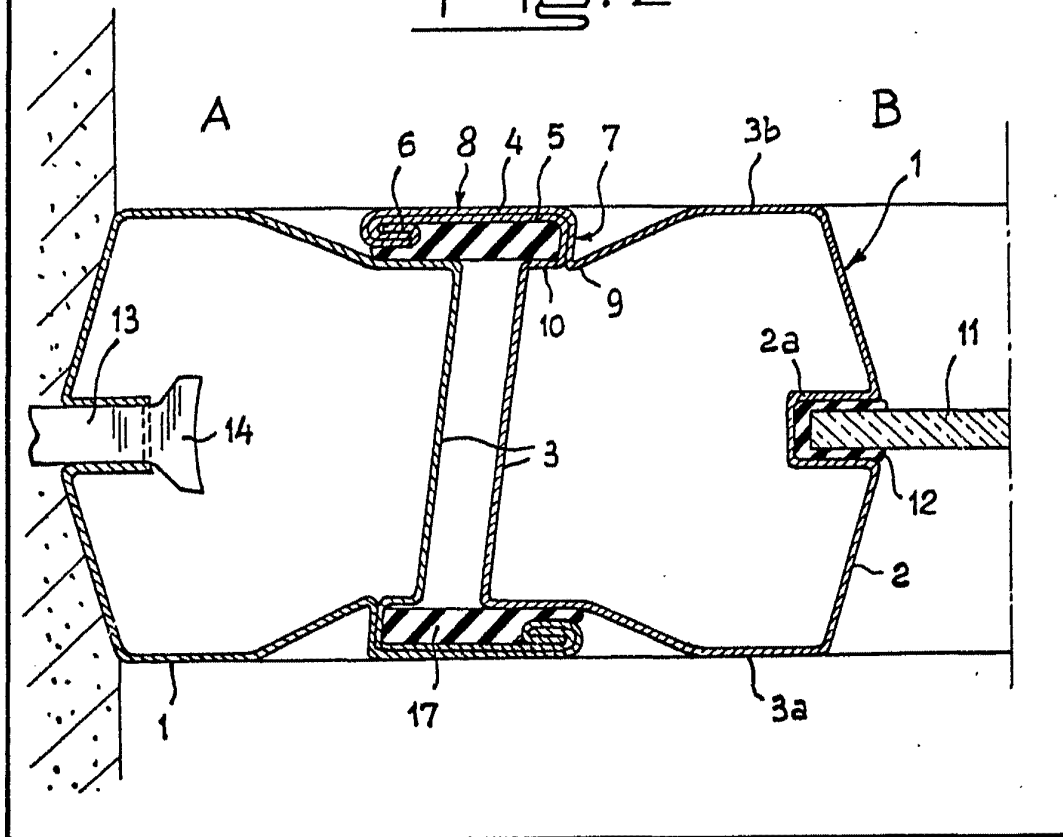


FIG. 3

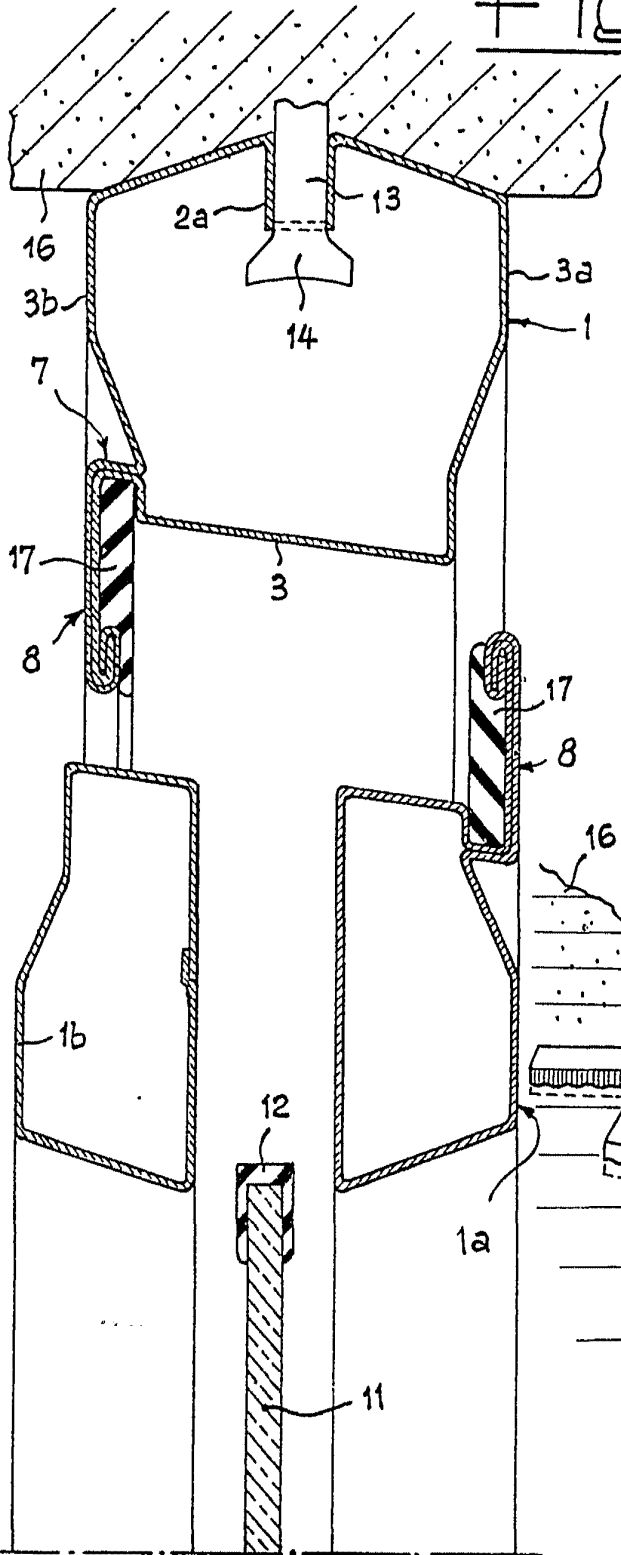
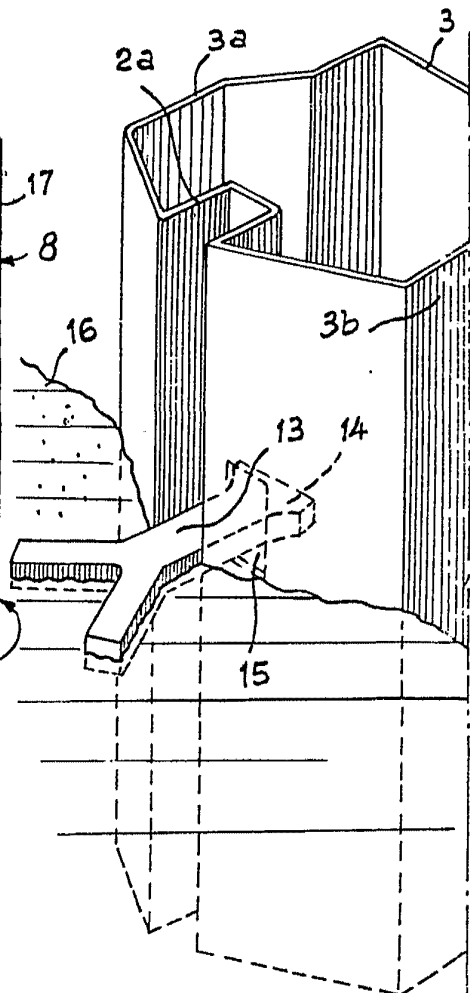


FIG. 4



Madrid, 17 abril 1965.
Jaime Isern
P.P.