

312360

MEMORIA DESCRIPTIVA

correspondiente a la solicitud de concesión de una

PATENTE DE INVENCION

SOLICITANTE: Don Juan Tiktin Ferreiro

RESIDENCIA: MADRID, Alcalá, 76

Inventor: El solicitante, de nacionalidad española

ENUNCIADO: PERFECCIONAMIENTOS EN MAQUINAS EXTENDE-

DORAS DE GRAVA

Prioridad: Patente n.º del



312360

1 La invención a que se refiere la presente memoria constituye
una novedad industrial con características y ventajas que la hacen
merecedora del privilegio de explotación exclusiva que por ella se
solicita, de acuerdo con las prescripciones del Estatuto vigente de
5 la Propiedad Industrial de fecha 26 de julio de 1929, texto refundi-
do publicado el 30 de abril de 1830.

 Según el invento, este se contrae como su enunciado indica
a una máquina extendora de grava que se ha proyectado para solu-
cionar el problema de extendido de áridos, cuyos tamaños no pueden
10 actualmenté ser extendidos mediante las máquinas preparadas para ári-
dos finos o gravilla.

 La descripción de la misma, se realiza con ayuda de los dibujos
que se adjuntan a base de los cuales se expone su estructura, al
propio tiempo que su funcionamiento.

15 Esta máquina, está preparada para ser arrastrada por camiones
basculantes, a los que se une por medio de una cadena, que se engan-
cha a las anillas 15, figura 5ª.

 Los elementos de apoyo de esta máquina, son dos patines 29,
figura 4ª, en forma de esquís, sobre los que se desliza.

20 A modo de timones, que la obligan a seguir una trayectoria
rectilínea, lleva dos ruedas 14, figura 5ª, con una separación tal
que nunca coinciden con las huellas dejadas por el camión.

 Basicamente, la máquina que estamos describiendo consta de
los elementos siguientes:

25 UNA CAJA formada por dos placas laterales 1, figura 1ª, en
las que se han practicado una ventana que permite la salida de los
áridos hacia los lados. Estas ventanas que se pueden cerrar median-
te compuertas, 21, figura 4ª, se inmovilizan a cualquier altura me-
diante los tornillos 22, figura 4ª.

30 UNA CHAPA, frontal 2, figura 1ª, con un fondo postizo 3,



312360

1 figura 1ª, que se pueda acoplar bajo la caja del camión, a fin de
evitar que los áridos se viertan fuera de la distribuidora. Este
fondo 2, figura 1ª, está inclinado de tal forma que los áridos se
deslizan sobre él. El fondo postizo 3, figura 1ª, se acciona me-
5 diante las palancas 26, fig. 1ª, y se inmoviliza mediante la palan-
ca 27, fig. 1ª.

La parte trasera de la máquina, está formada por una chapa
vertical 4, fig. 1ª, sobre cuyos extremos van colocadas dos regle-
tas dentadas 5, fig. 1ª.

10 La caja se cierra por su parte trasera mediante una compuerta
que en sus extremos lleva dos regletas 30, fig. 2ª, dentadas que se
acoplan sobre regletas 5, fig. 1ª, de la caja, mediante la presión
de las excéntricas 8, fig. 4ª, que se pueden inmovilizar mediante
las bielas dentadas 9, fig. 4ª.

15 Esta compuerta 6, fig. 2ª, lleva en su parte inferior otra pe-
queña compuerta 7, figs. 2 y 3.

El funcionamiento de la máquina, es como a continuación se
explica:

20 Mediante la palanca 10, fig. 4ª, y la biela dentada 11, fig. 4ª
se sujetará la compuerta 6, fig. 4ª, y 2ª, enganchando la biela
dentada 11, fig. 4ª en los bulones 32, fig. 4ª, y entonces se suel-
ta la palanca 9, fig. 4ª, y se levantan las excéntricas 8, fig. 4ª,
con lo que la compuerta 6, fig. 4ª y 2ª, quedará sujeta únicamente
por la palanca 10, fig. 4ª, mediante la biela dentada 11, fig. 4ª.
25 Actuando sobre esta palanca 10, fig. 4ª, se aproximará a grosso modo
la altura de la compuerta 6, fig. 4ª y 2ª, sobre el suelo, y enton-
ces se fija la compuerta 5, fig. 4ª, mediante la excéntrica 8, fig. 4ª.
La excéntrica se sujeta mediante la biela 9, fig. 4ª.

30 Para regular el espesor de la capa extendida, se utilizará
la pequeña compuerta 7, figs. 2 y 3, que se actúa mediante las pa-

312360

28



1 lancas 12, figs. 3ª y 2ª, las cuales, pueden moverse independiente-
mente o simultaneamente, colocando la barra 13, fig. 3ª. Estas palan-
cas 12, fig. 3ª, se pueden fijar sobre el sector almenado 34, fig. 3ª.
Mediante la acción de la palanca de bloqueo 37, fig. 3ª, que a su
5 vez puede fijarse en posición de desbloqueo mediante las anillas 38
fig. 3ª, que están articuladas en las palancas 12, fig. 3ª. El ancho
de extendido se puede regular mediante las compuertas 28, fig. 1ª.

En la parte inferior de la chapa 2, figs. 1ª y 4ª están coloca-
das las ruedas 14, fig. 5ª, a cuyos soportes 18, fig. 6ª, van unidas
10 las anillas 15, fig. 5ª, a las cuales se engancharán las cadenas de
arrastre. A fin de que las ruedas tengan un camino de rodadura lim-
pio y sin obstáculos, que al hacer elevar la máquina originase desi-
gualdades en la capa de áridos extendida, lleva delante de éstas, dos
cuchillas 17, figs. 7ª y 6ª, que van limpiando el camino. Estas cu-
15 chillas van protegidas por chapas de desgaste 19, figs. 7ª y 6ª, que
llevan taladros rasgados a fin de poder desplazarlas a medidas que
se vayan desgastando.

ENGANCHE AL CANTON. Los elementos de enganche están constituidos
por dos cadenas en uno de cuyos extremos llevan un gancho.

20 A ambos lados de la máquina, van rigidamente unidas las placas
de fijación de cadenas 16, fig. 5ª, y sobre los soportes de ruedas
14, fig. 5ª, unas anillas 15, fig. 5ª. La fijación de las cadenas
se consigue alojando un eslabon vertical de la cadena en la ranura
de la placa 16, fig. 5ª, quedando un eslabon horizontal a cada lado
25 de la placa de fijación 16, fig. 5ª.

La cadena permanece siempre en el orificio de la pieza 16, figs.
5ª y 11ª, ya que unicamente son los ganchos de la misma, los que han
de engancharse a las anillas 15, fig. 5ª.

La forma de enganchar es la siguiente: Se acerca el camión a la
30 máquina y se pasa el gancho por los acoplamientos del camión y se

312360



1 engancha luego a las anillas 15, fig. 5ª.

Se lleva el camión hacia atrás y se tensa la cadena, fijándola finalmente en la ranura de la pieza 16, fig. 5ª.

5 Para el remolcado en sentido contrario al de trabajo, esta máquina está provista de unos ganchos de remolcado 20, fig. 4ª.

A fin de facilitar los pequeños movimientos en obra, la máquina está asimismo provista de dos ruedas 22 fig. 8ª, que se pueden acoplar a cada uno de los patines 29, fig. 4ª, según la figura 8ª, eliminando así los problemas de maniobra en obra.

10 Para transporte remolcada por camión, se le acopla a esta máquina, mediante unos abarcones de chapa 29, fig. 9ª, un eje con dos ruedas neumáticas 23, fig. 9ª, y una lanza 24, fig. 10, de altura regulable, mediante un tubo telescópico 30, fig. 10. Ambos, se pueden desmontar fácilmente mediante la ayuda de un gato de que vá la máquina provista.

15 A modo de soporte que la mantenga en posición de enganche, esta máquina está equipada con una rueda orientable 25, fig. 10, que es retractil.

20 Hecha la descripción precedente hemos de añadir que los detalles de realización de la idea expuesta pueden variar, sin que por ello cambie la esencia de la invención, que es la que se desprende de los párrafos que anteceden y la que se reivindica en la siguiente:

N O T A

25 En resumen: La Patente de Invención que se solicita, recaerá sobre las reivindicaciones siguientes:

30 1ª.- PERFECCIONAMIENTOS EN MAQUINAS EXTENDEADORAS DE GRAVA, caracterizados porque afectan a una caja, formada por dos placas laterales, en las que se ha practicado una ventana que permite la salida de los áridos hacia los lados, y cuyas ventanas se pueden cerrar

312360



1 mediante compuertas que se inmovilizan a cualquier altura con tor-
 nillos.

 2ª.- PERFECCIONAMIENTOS EN MAQUINAS EXTENDEADORAS DE GRAVA, ca-
 racterizados porque afectan una chapa frontal con un fondo postizo
5 que se puede acoplar bajo la caja del camión, que se emplea para arras-
 trar este conjunto de máquina, a fin de evitar que los áridos se
 viertan fuera de la distribuidora, y cuyo fondo está inclinado de
 forma tal, que dichos áridos se deslizan sobre él, siendo accionado
 mediante unas palancas e inmovilizado por medio de otras.

10 3ª.- PERFECCIONAMIENTOS EN MAQUINAS EXTENDEADORAS DE GRAVA, carac-
 terizados según las reivindicaciones anteriores y porque la parte
 trasera de la máquina, está formada por una chapa vertical, sobre cu-
 yos extremos van colocadas dos regletas dentadas, cerrándose esta
 caja por su parte trasera, mediante una compuerta que en sus extremos
15 lleva dos regletas dentadas que se acoplan sobre las anteriormente
 citadas de la caja mediante la presión de unas excéntricas, que se
 pueden inmovilizar por medio de unas bielas dentadas; teniendo esta
 compuerta en su parte inferior, otra mas pequeña.

 4ª.- PERFECCIONAMIENTOS EN MAQUINAS EXTENDEADORAS DE GRAVA, carac-
20 terizados según las reivindicaciones anteriores, y porque los elementos
 de apoyo están constituidos por dos patines, en forma de esquis, so-
 bre los que se desliza la máquina, la cual está así preparada para ser
 arrastrada por camiones basculantes, a los que se une por medio de
 una cadena que se engancha en unas anillas, teniendo a modo de timones
25 que obligan a la máquina a seguir una trayectoria rectilínea, dos rue-
 das con una separación tal, que nunca coinciden con las huellas deja-
 das por el camión.

 5ª.- Se reivindica por último como objeto sobre el que ha de
 recaer la Patente de Invención que se solicita: PERFECCIONAMIENTOS EN
30 MAQUINAS EXTENDEADORAS DE GRAVA.

312360

28



1 Todo conforme queda descrito y reivindicado en la presente memoria
que consta de siete páginas escritas a máquina y dibujos adjuntos.

Madrid, 28 abril 1965

ALFONSO UNGRIA

5

Handwritten signature or initials

10

15

20

25

30

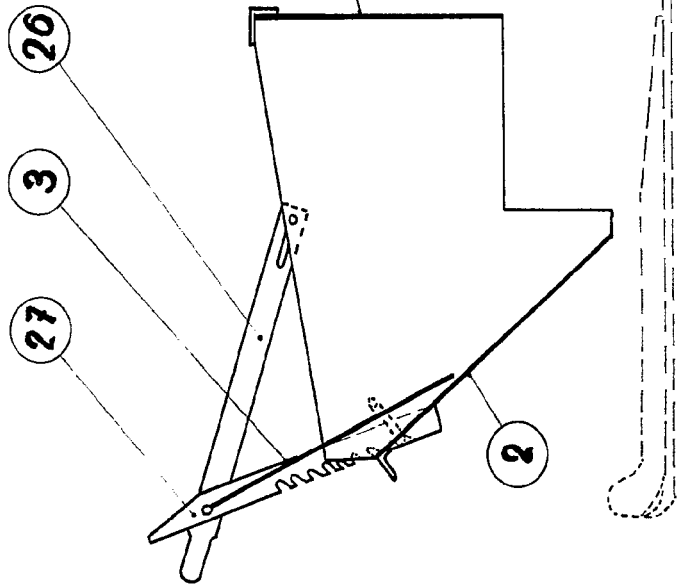
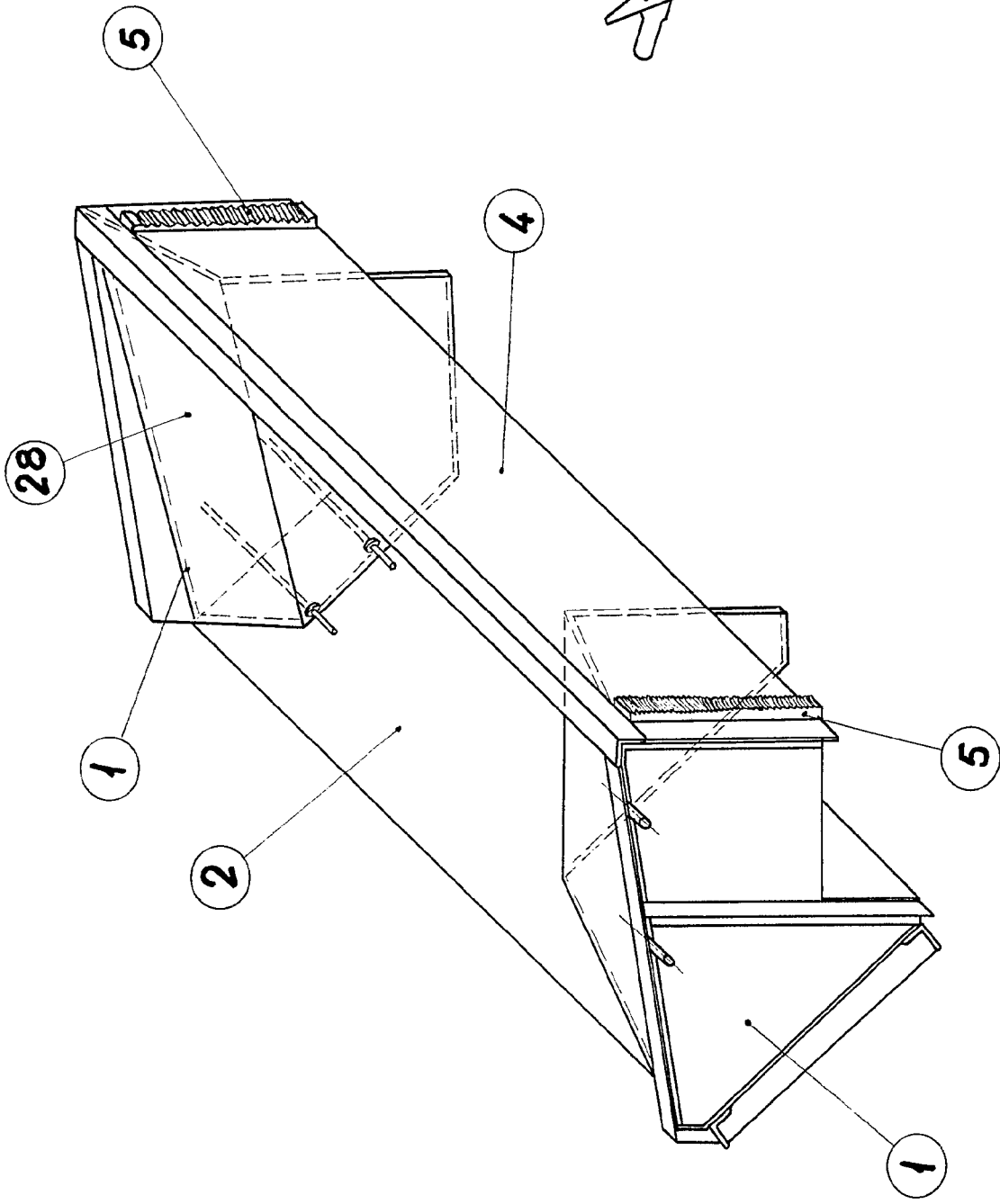


Fig. 1

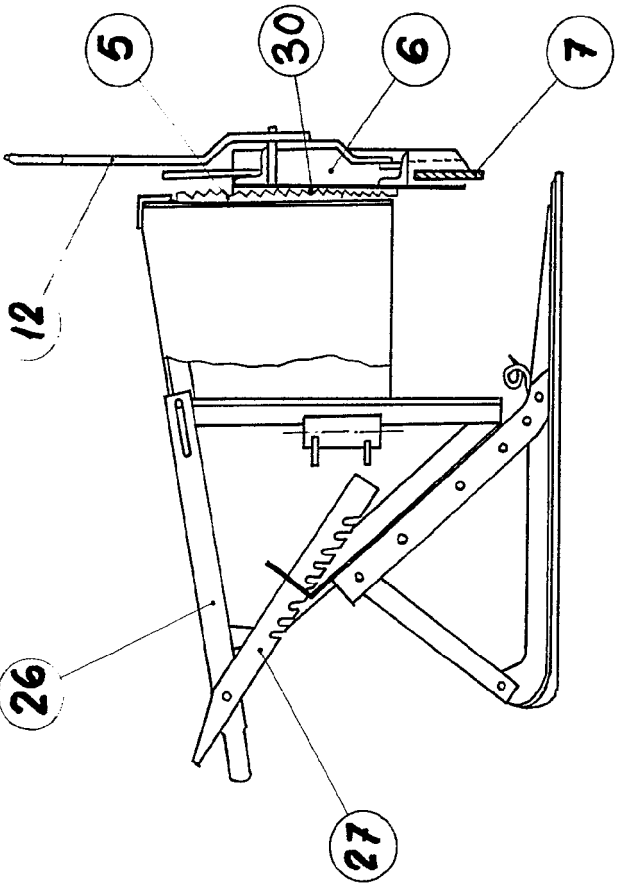


Fig. 2

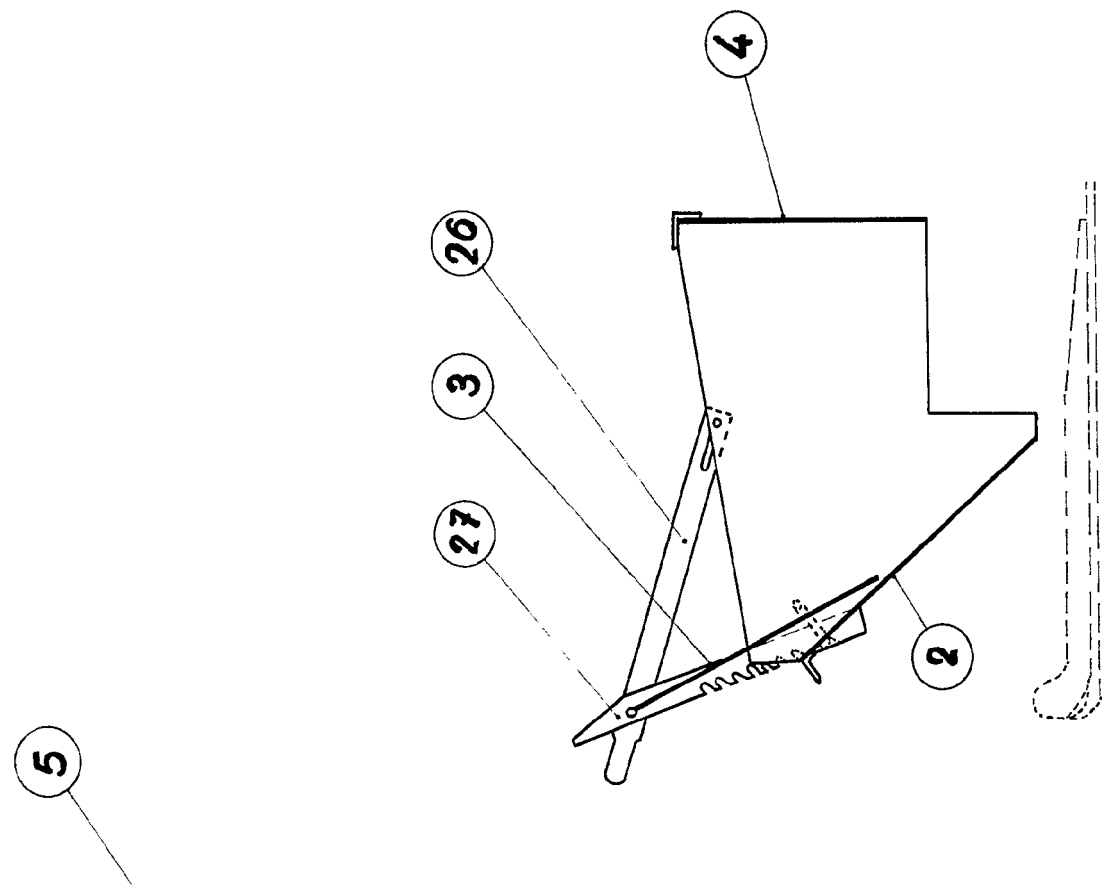
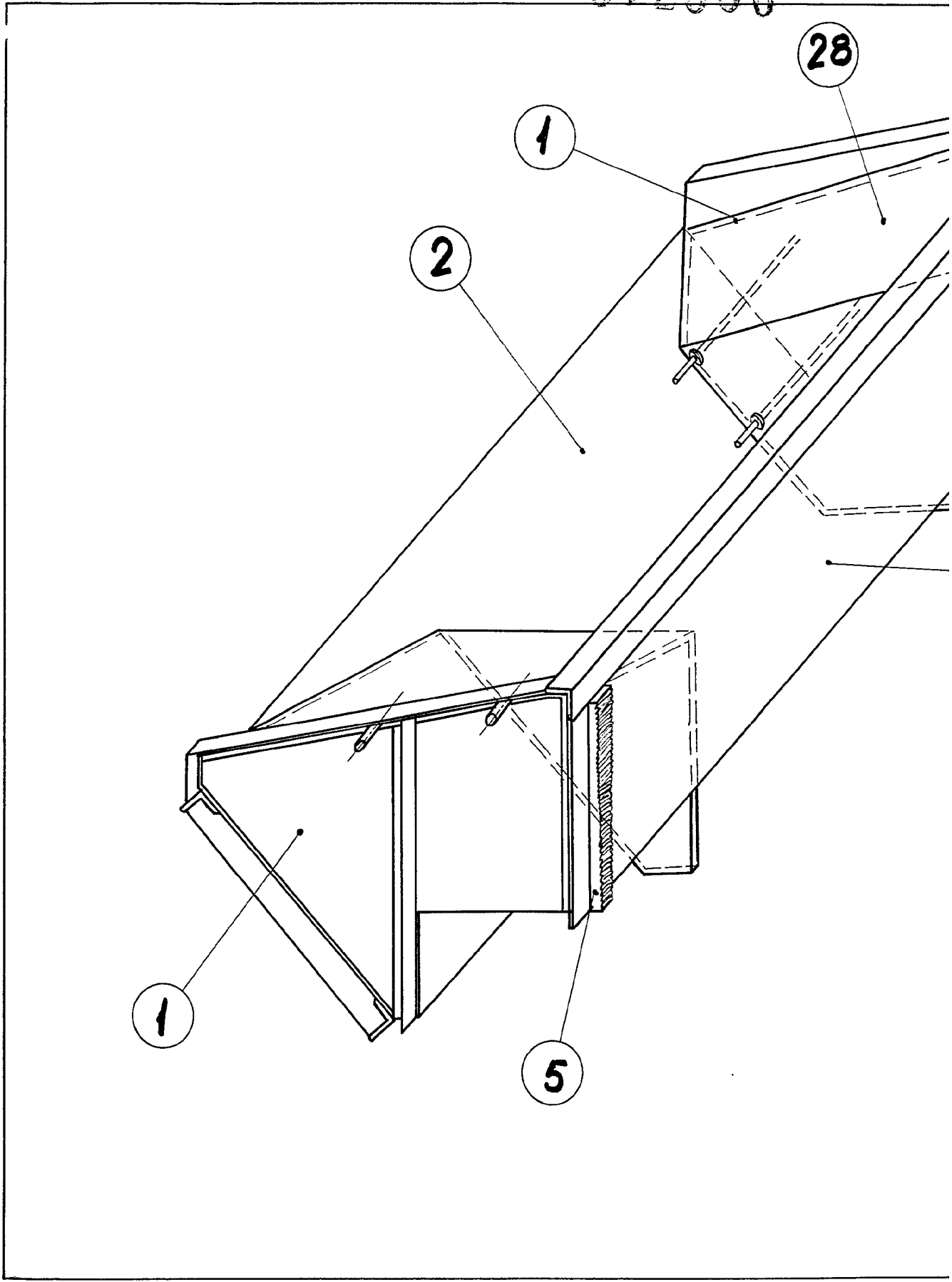


Fig. 1

ESCALA VARIABLE
 N.º DE ABRIL DE 1969
 REPUBLICA UNGRICA

Juan Tiktin Ferreiro

312360



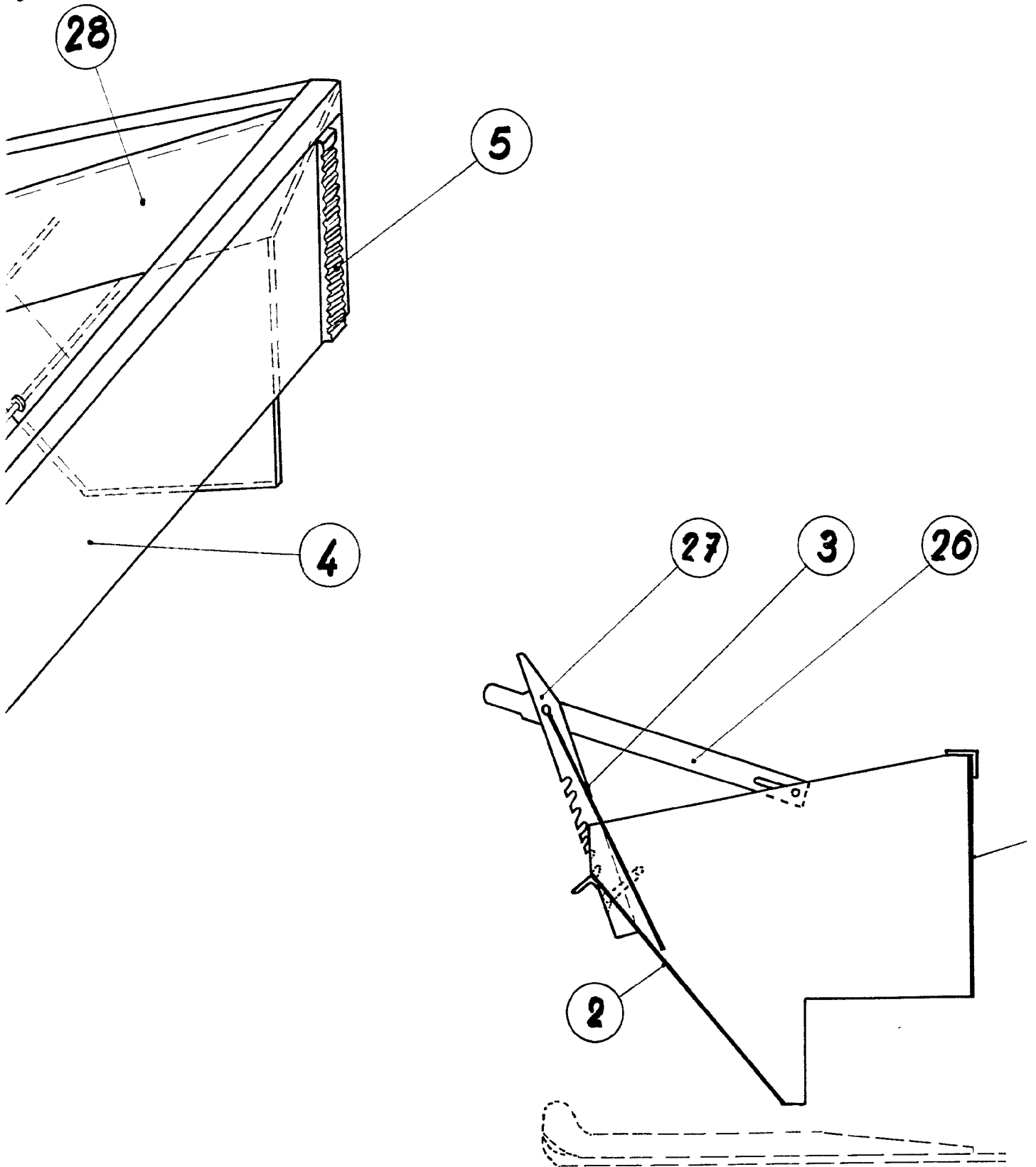
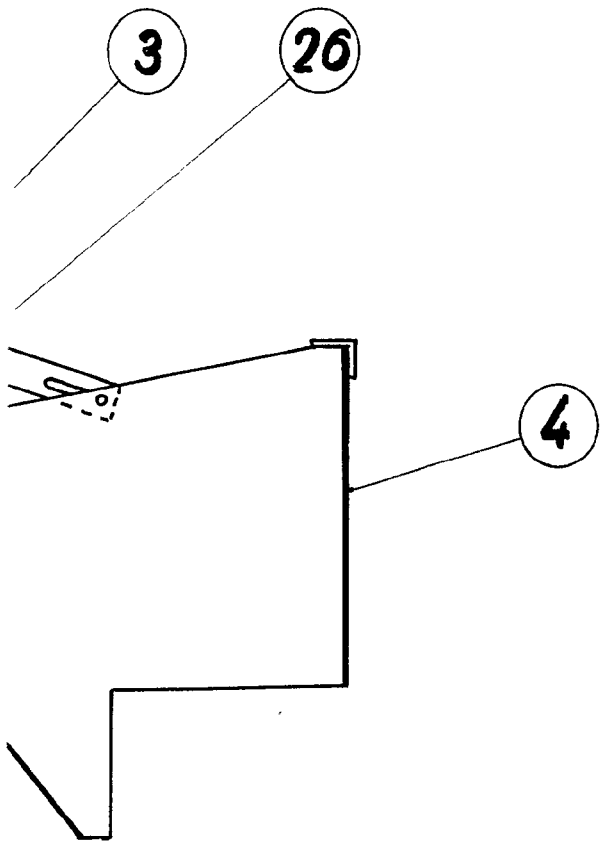


Fig. 1



g.1

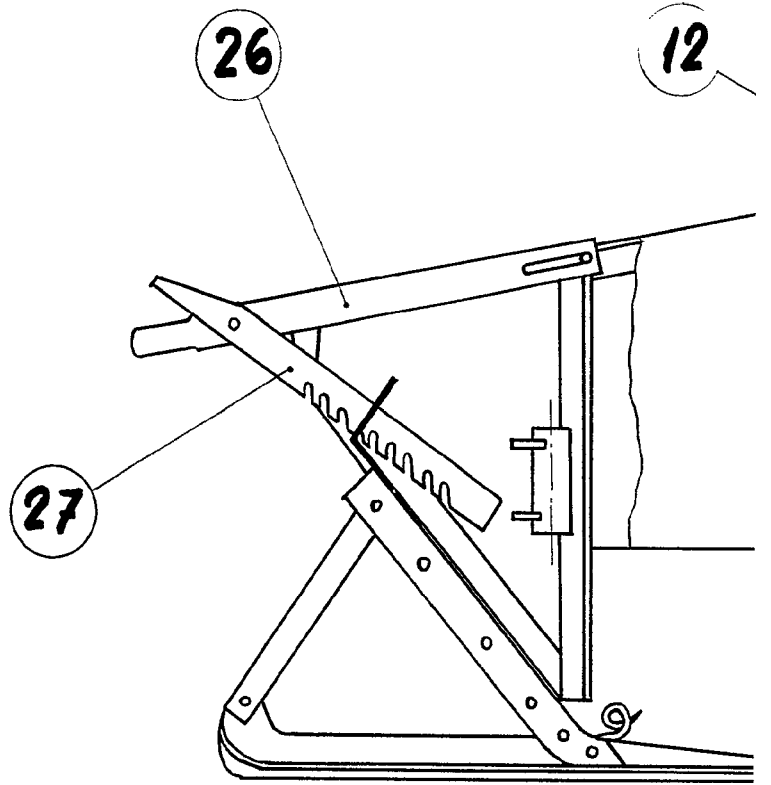


Fig. 2

ESCA
DIPLOMA 23
ALF

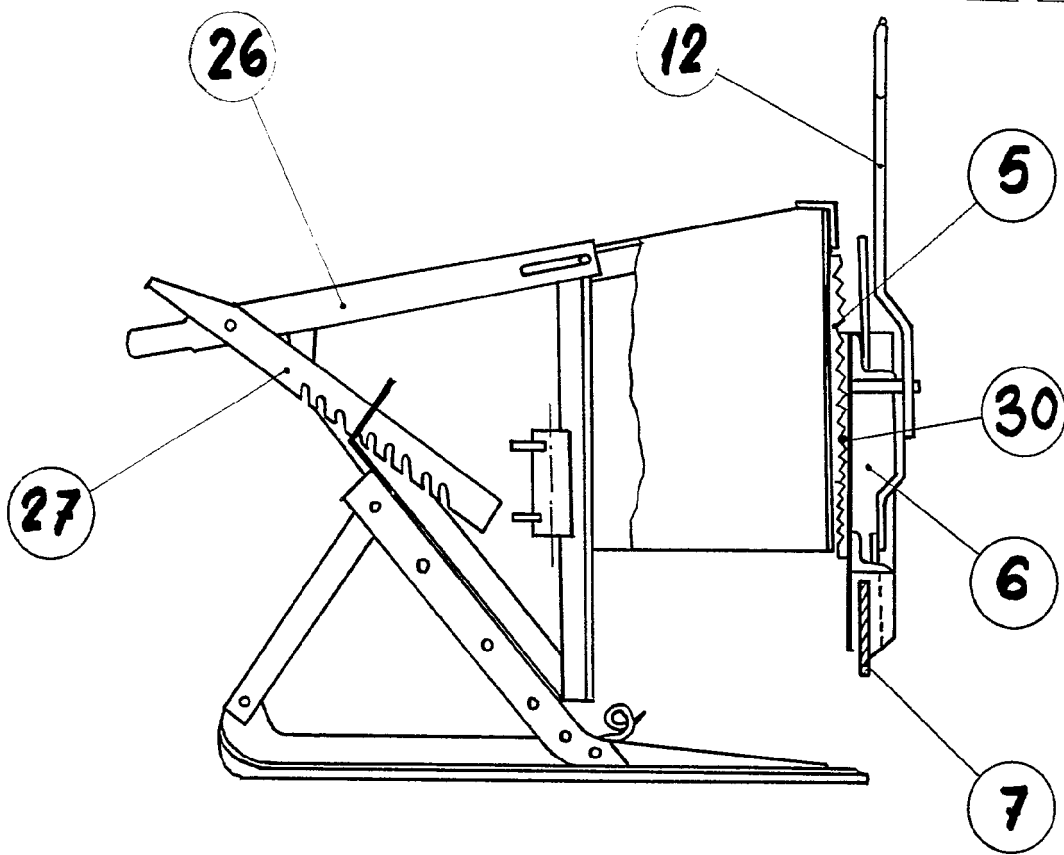


Fig. 2

ESCALA VARIABLE
ABRID, 28 DE abril DE 19 65
ALFONSO UNGRÍA

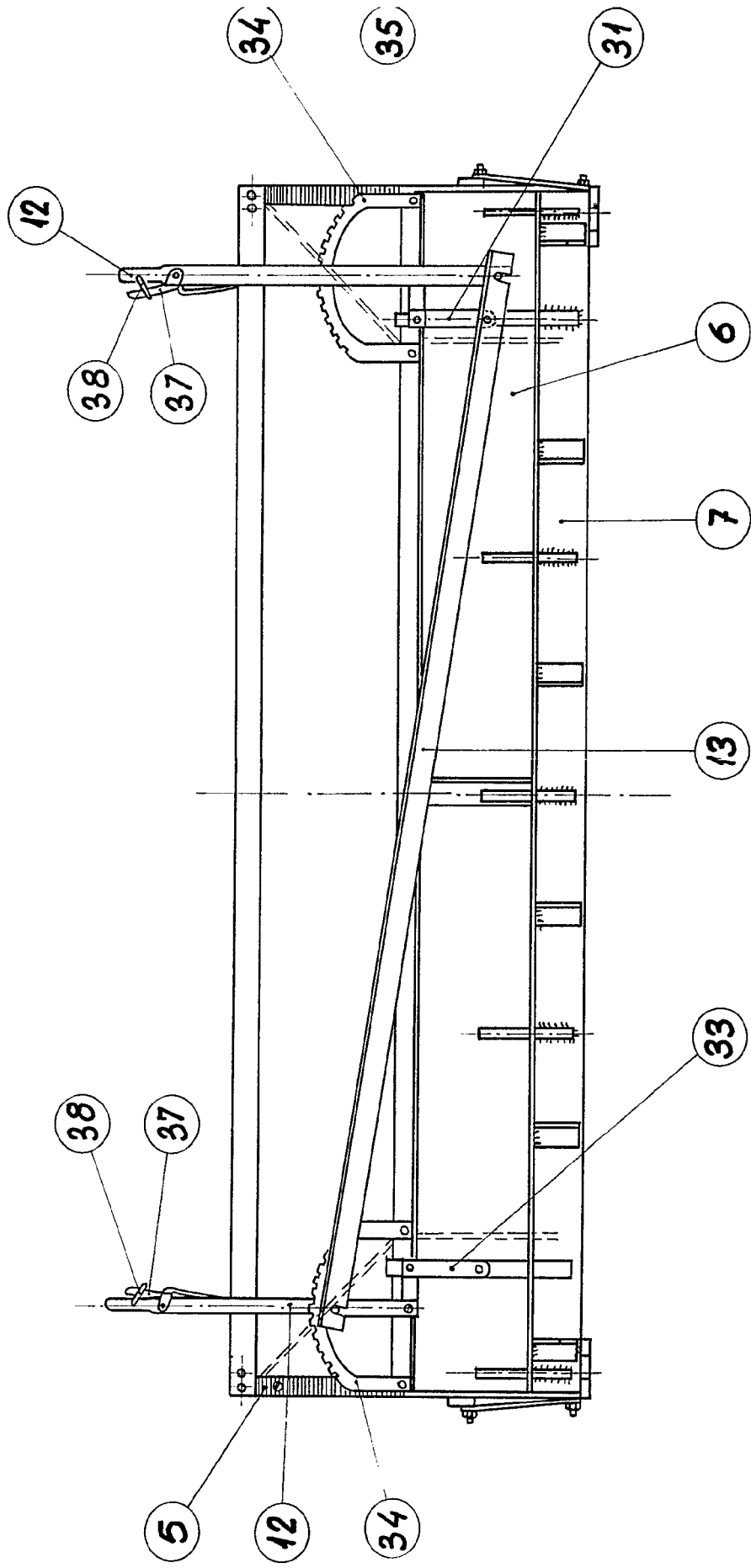
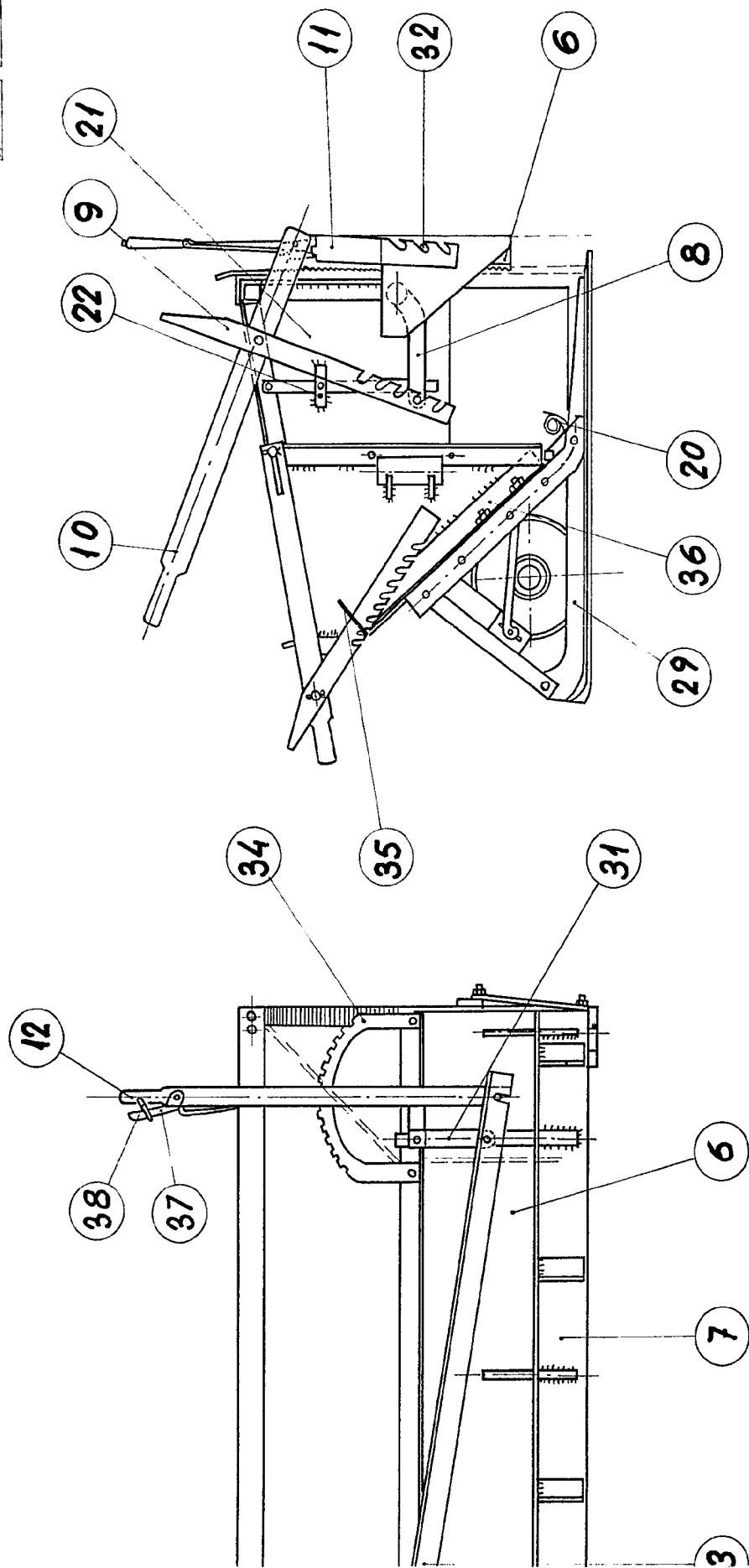


Fig. 3

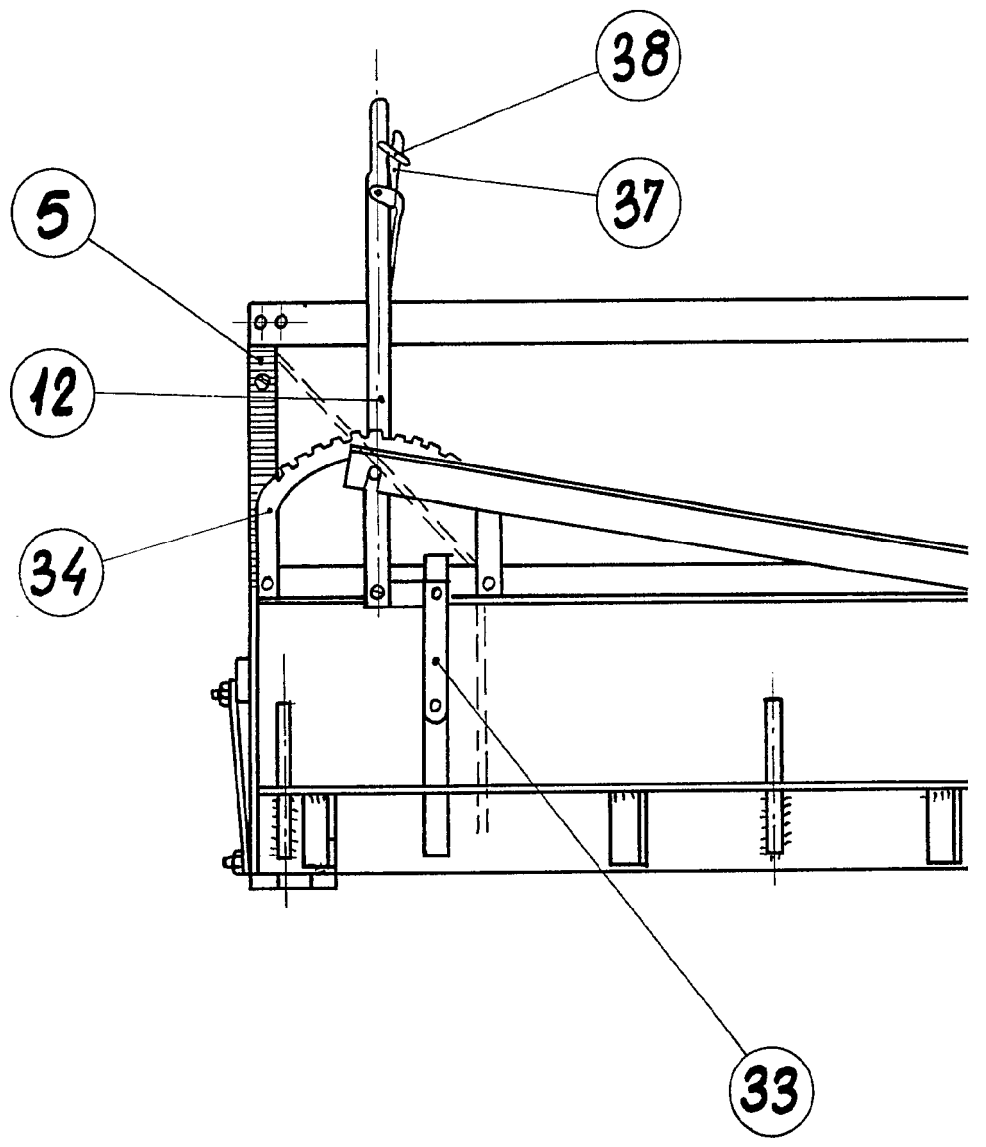


ESCALA VARIABLE
 RID. DE abril DE 1965
 FIDONCO UNGERÚ

Fig. 4

Juan Tiktin Ferreiro.

312350



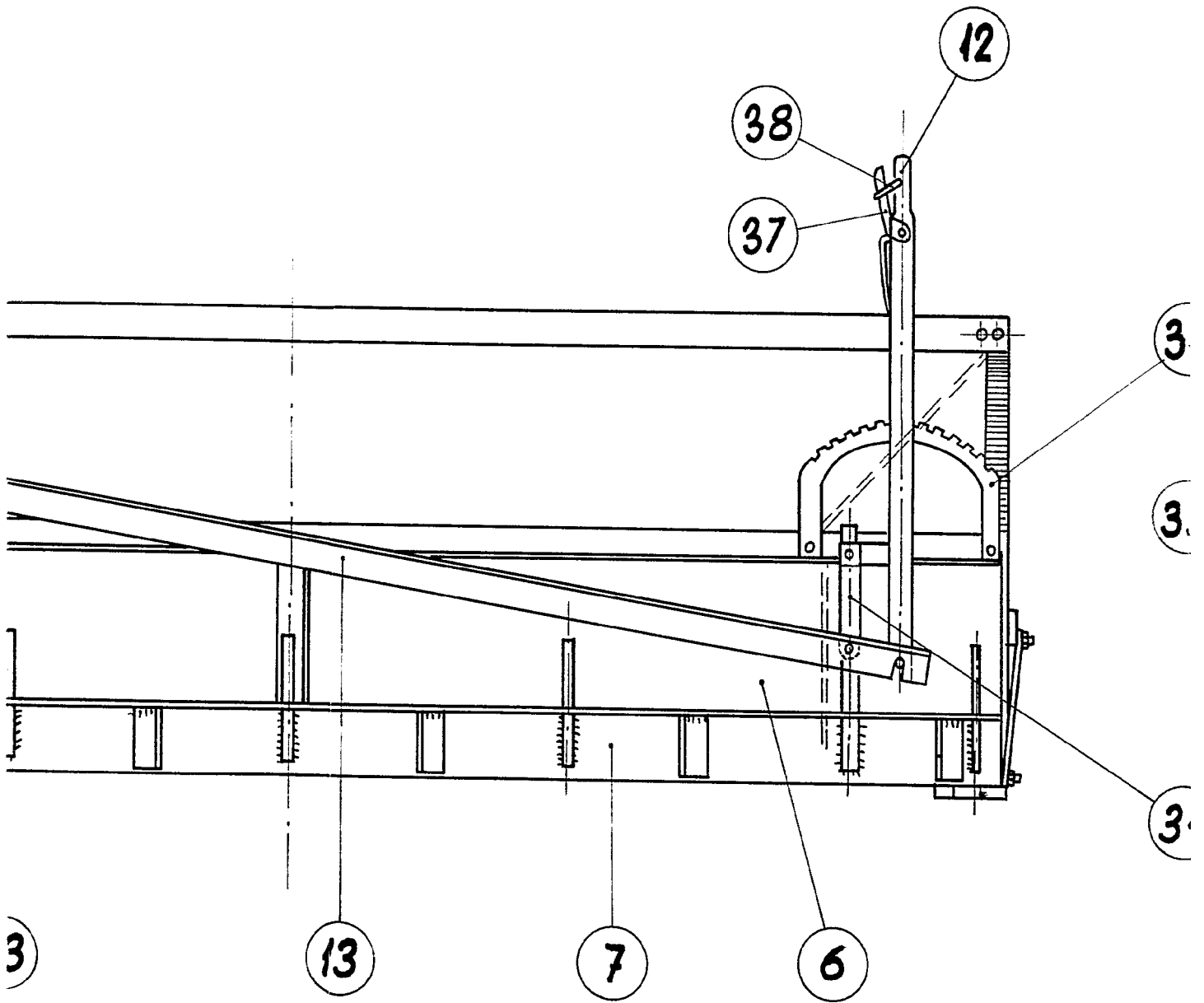


Fig. 3

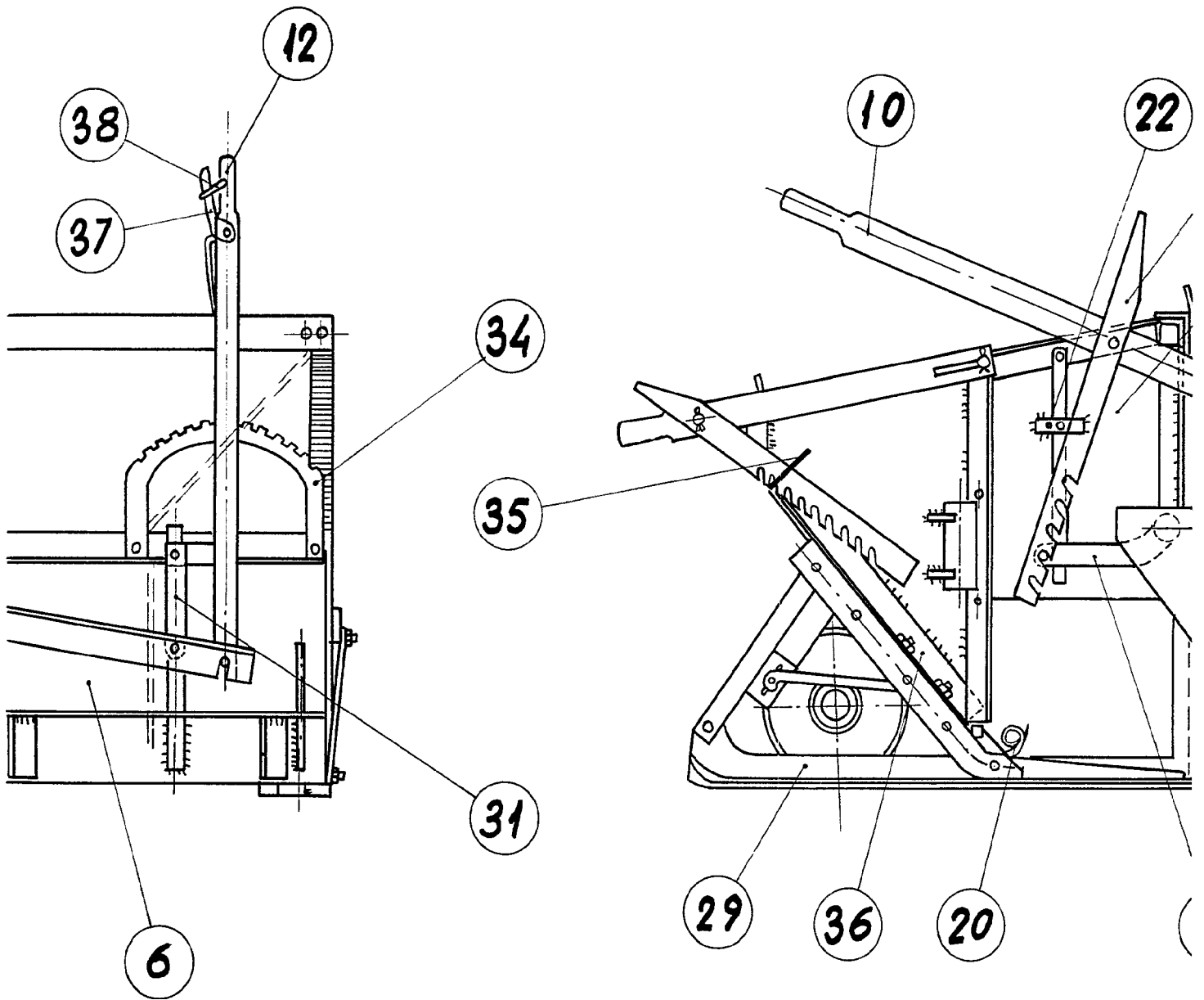


Fig. 4

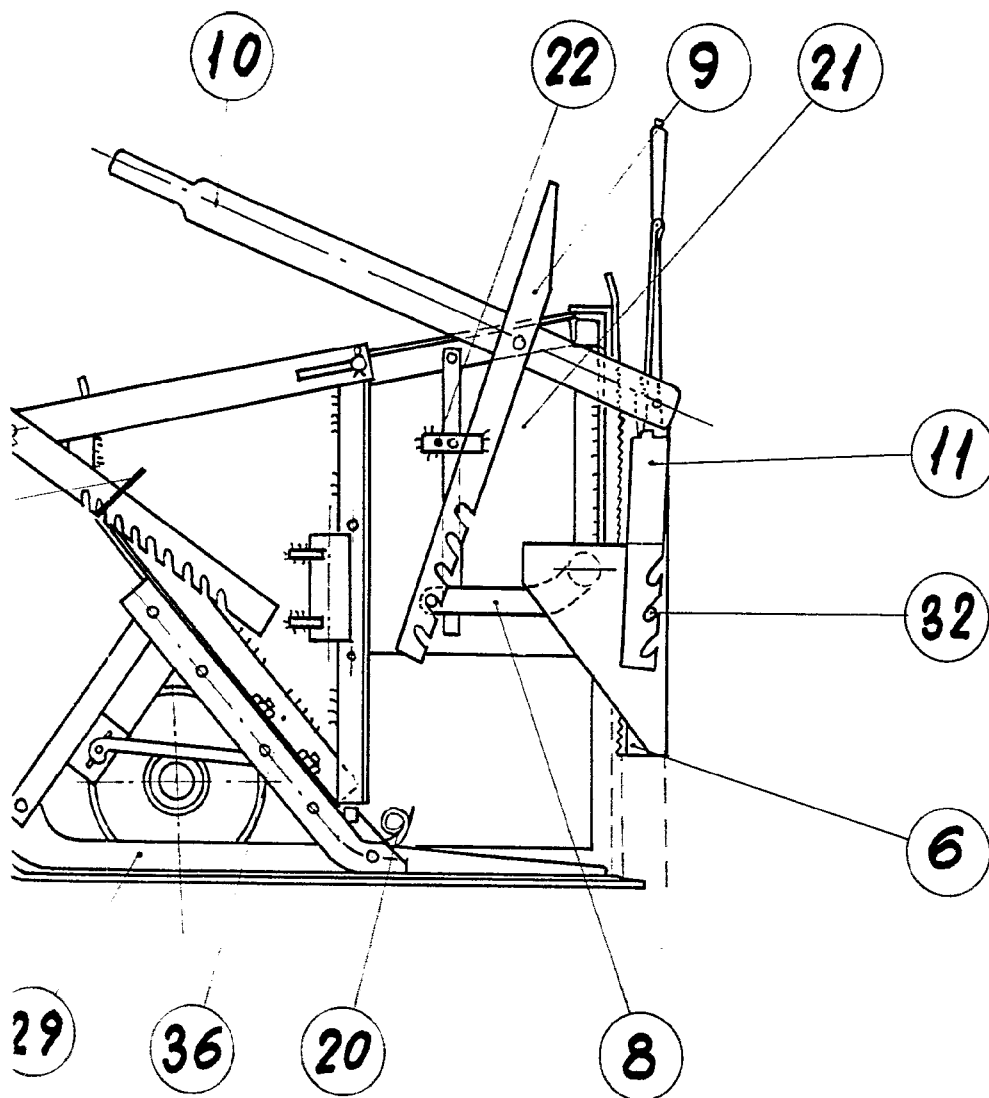
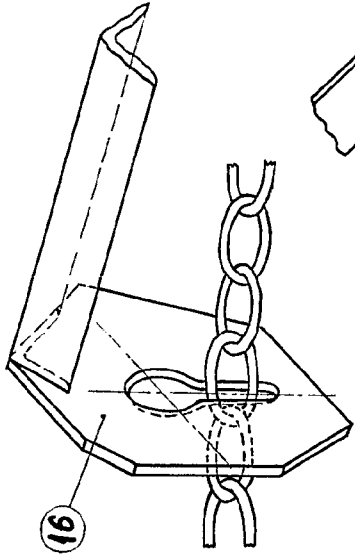


Fig. 4

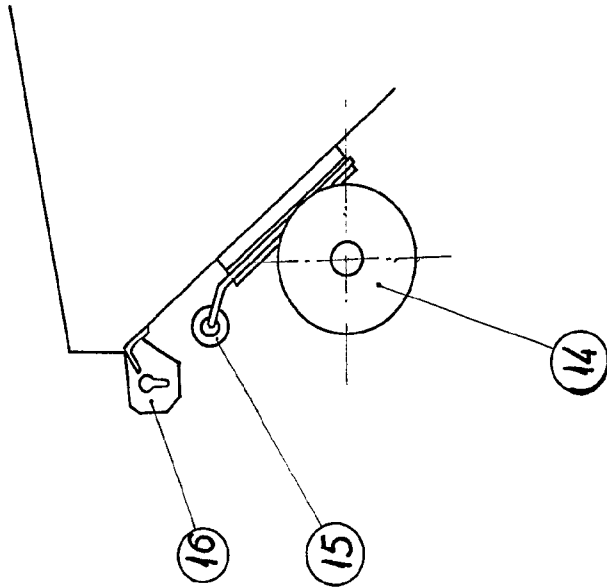
ESCALA VARIABLE

BRID, 28 DE abril DE 1965
EDMONDO UNGRÍA

Fig. 11



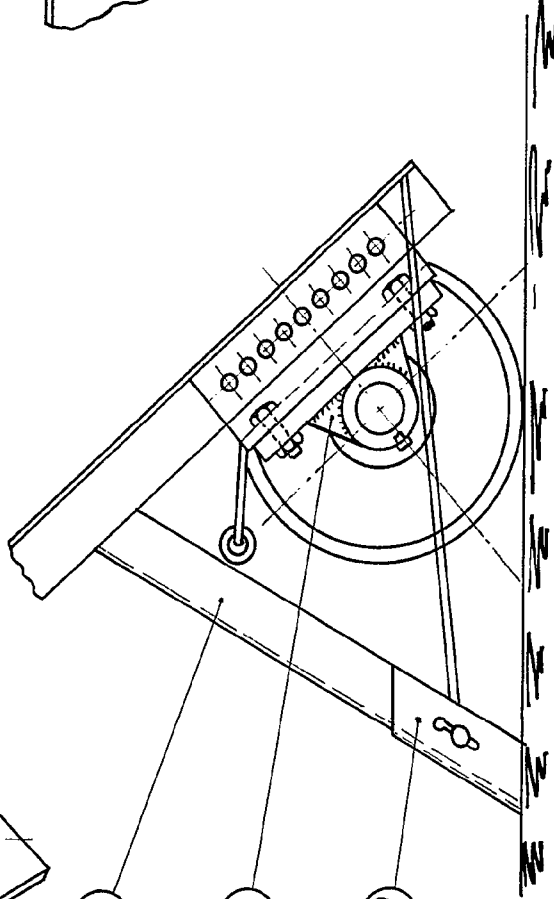
(16)



(16)

(15)

(14)



(17)

(18)

(19)

Fig. 5

Fig. 6

312360

312360

4 Hojas 3º

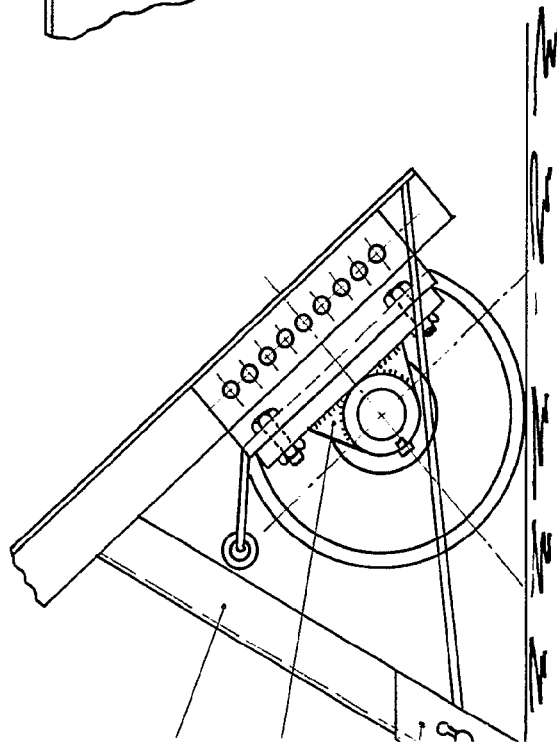
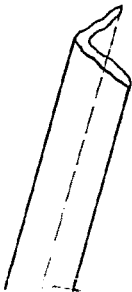


Fig. 6

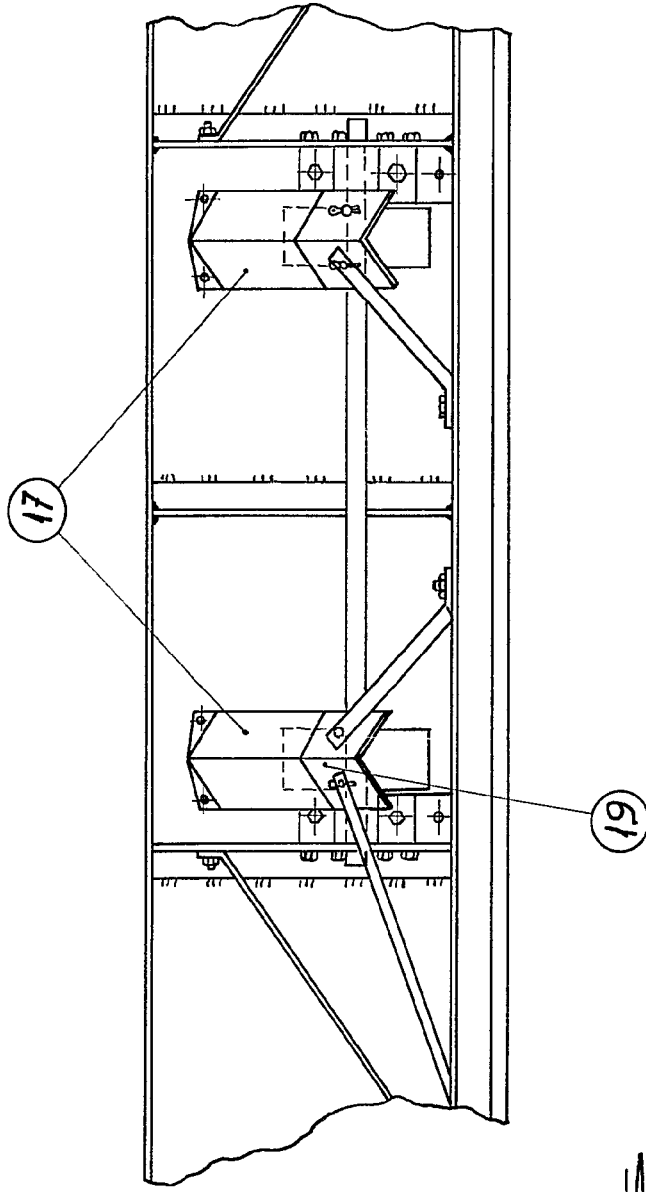


Fig. 7

ESCALA VARIABLE
 PINZ. COLLE. ANZANI DE 1954
 REPERIO UNGHRA

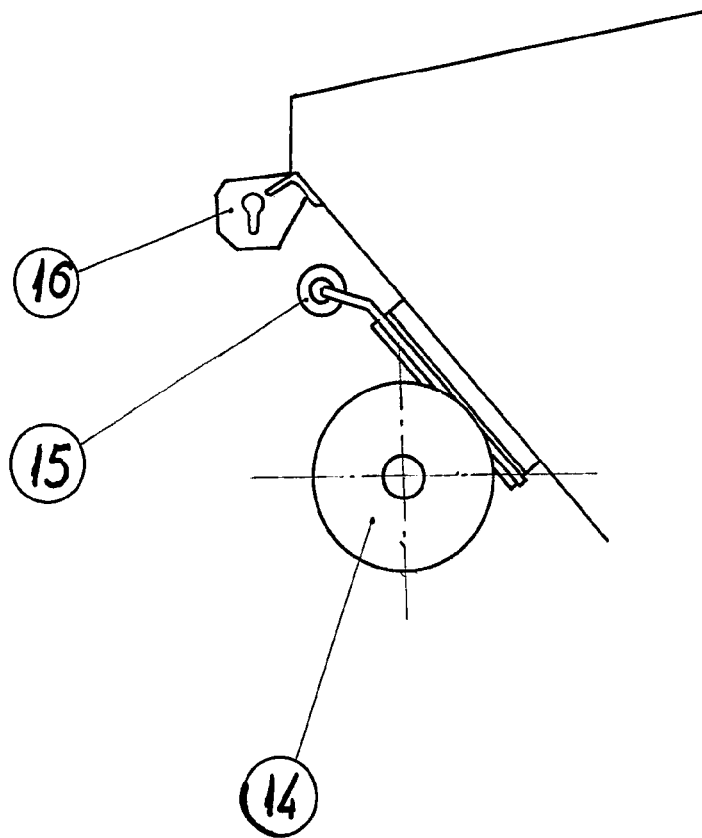


Fig. 5

Fig. 11

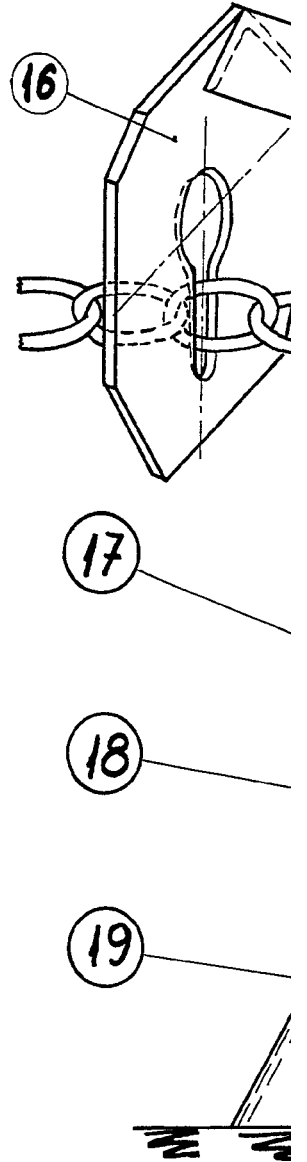
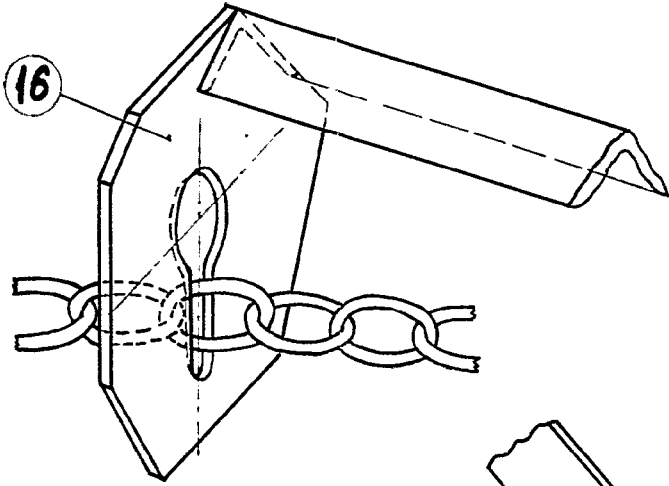


Fig. 11



17

18

19

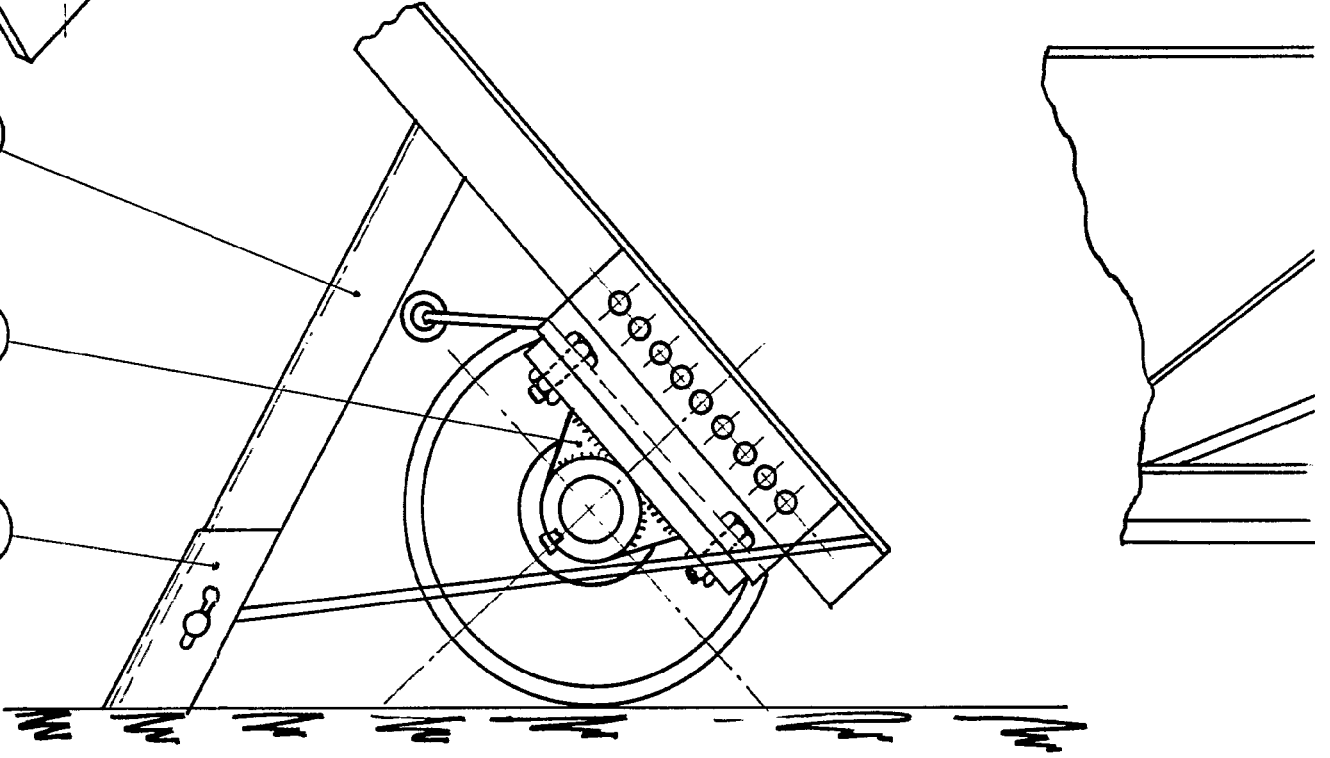


Fig. 6

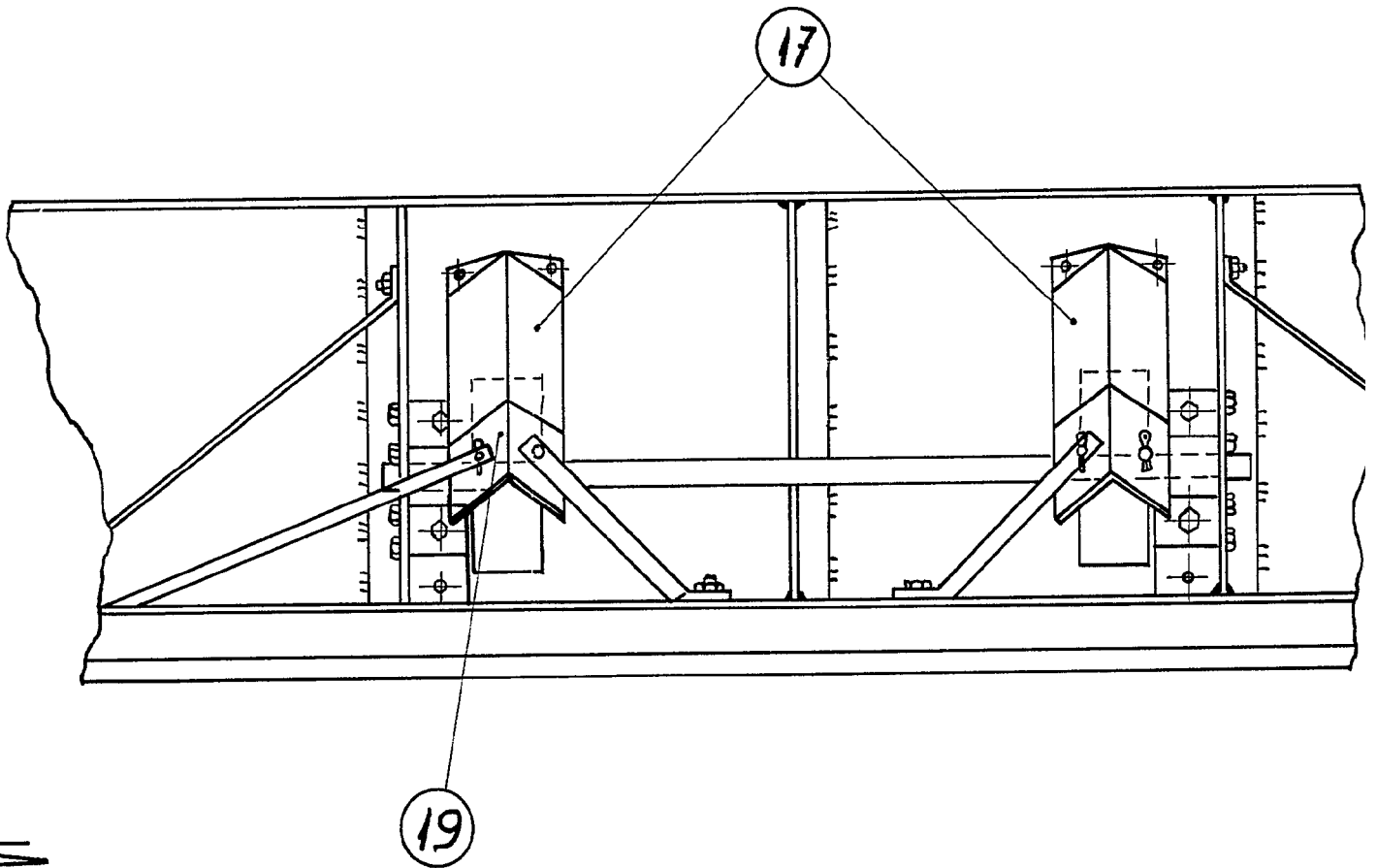


Fig. 7

ESCA
ORID, 33
REN

312360

4 Hojas 3^a

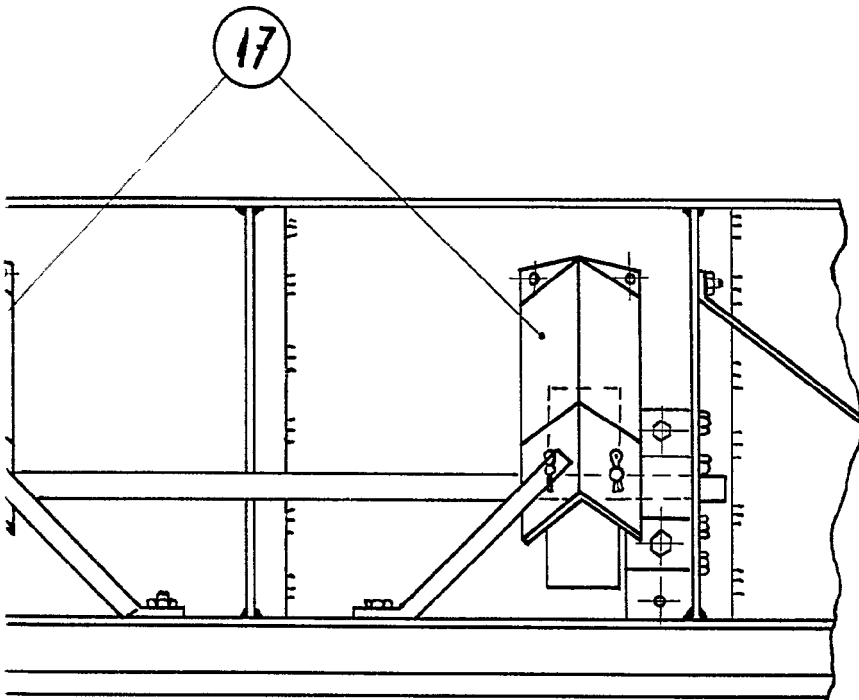


Fig. 7

ESCALA VARIABLE

MADRID, 28 DE abril DE 1958

ALFONSO UNGRÍA

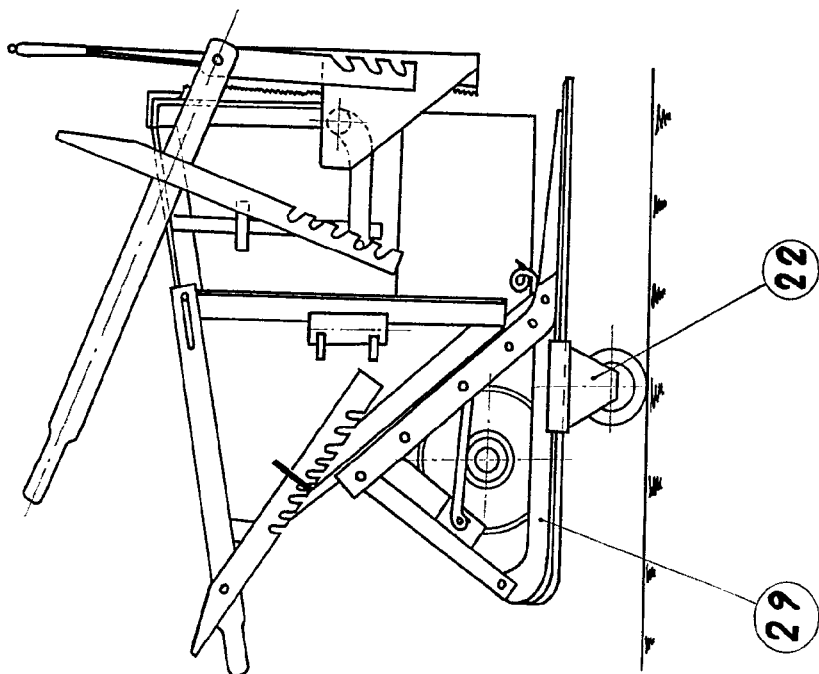


Fig. 8

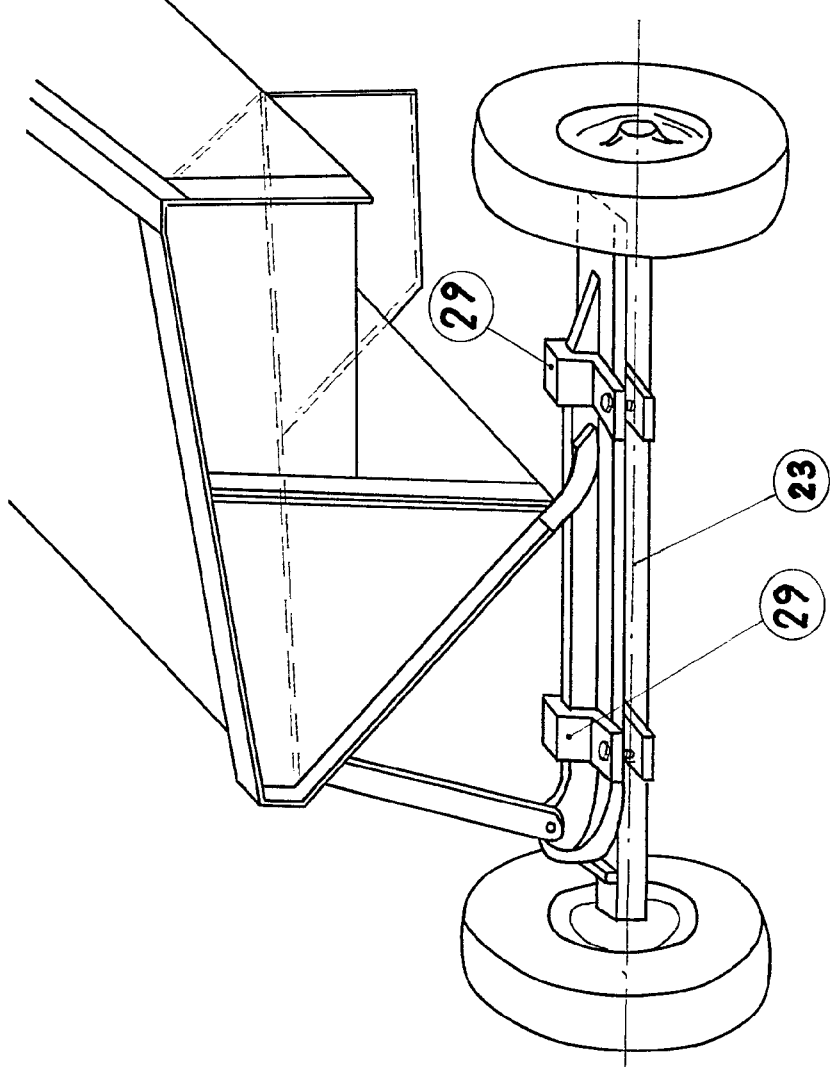


Fig. 9

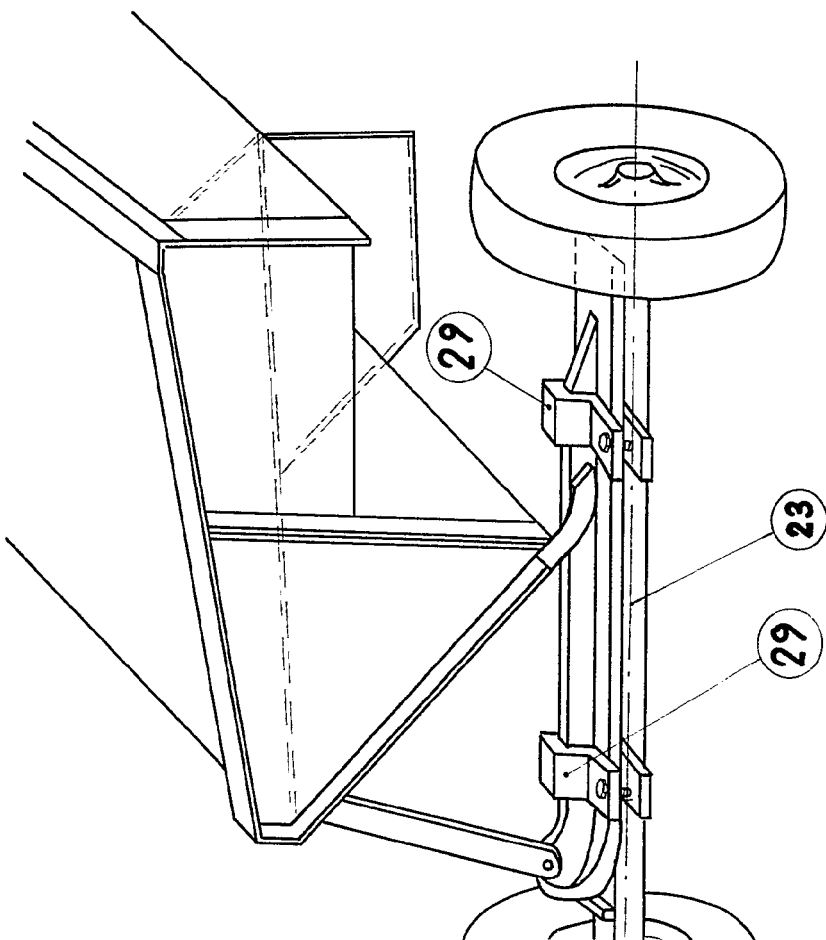
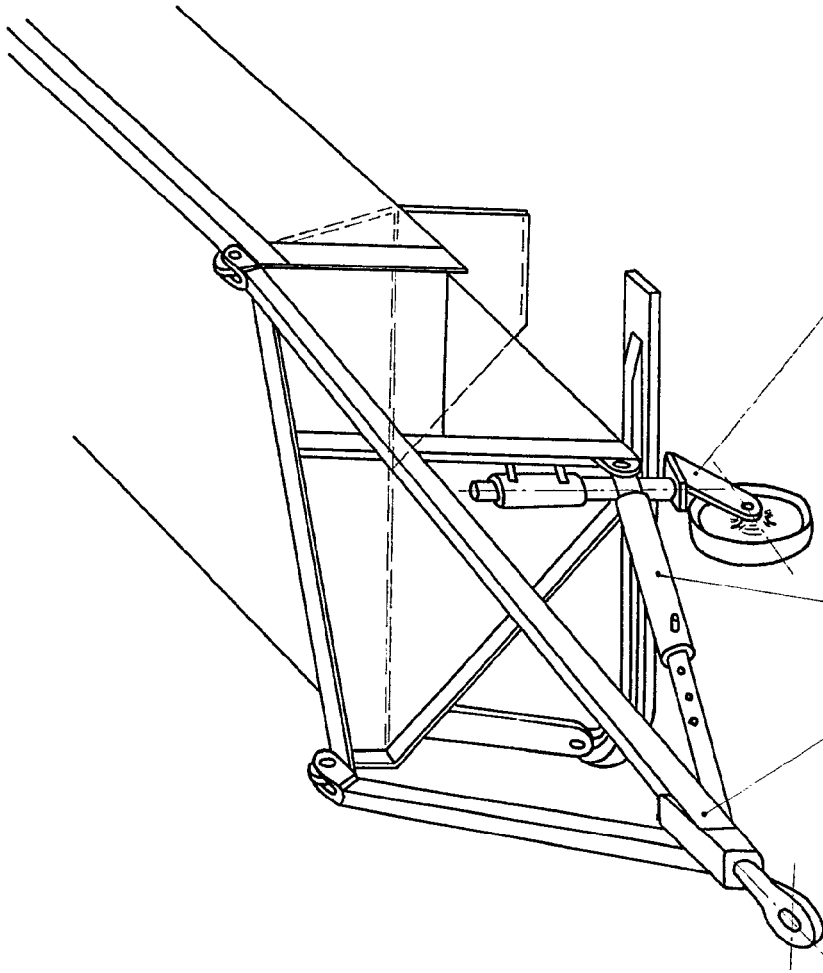


Fig. 9



25

30

24

ESCALA VARIABLE
 DE 1:100 A 1:1000
 DE 1:100 A 1:1000

Fig. 10

Juan Tiktin Ferreiro

2.10.50

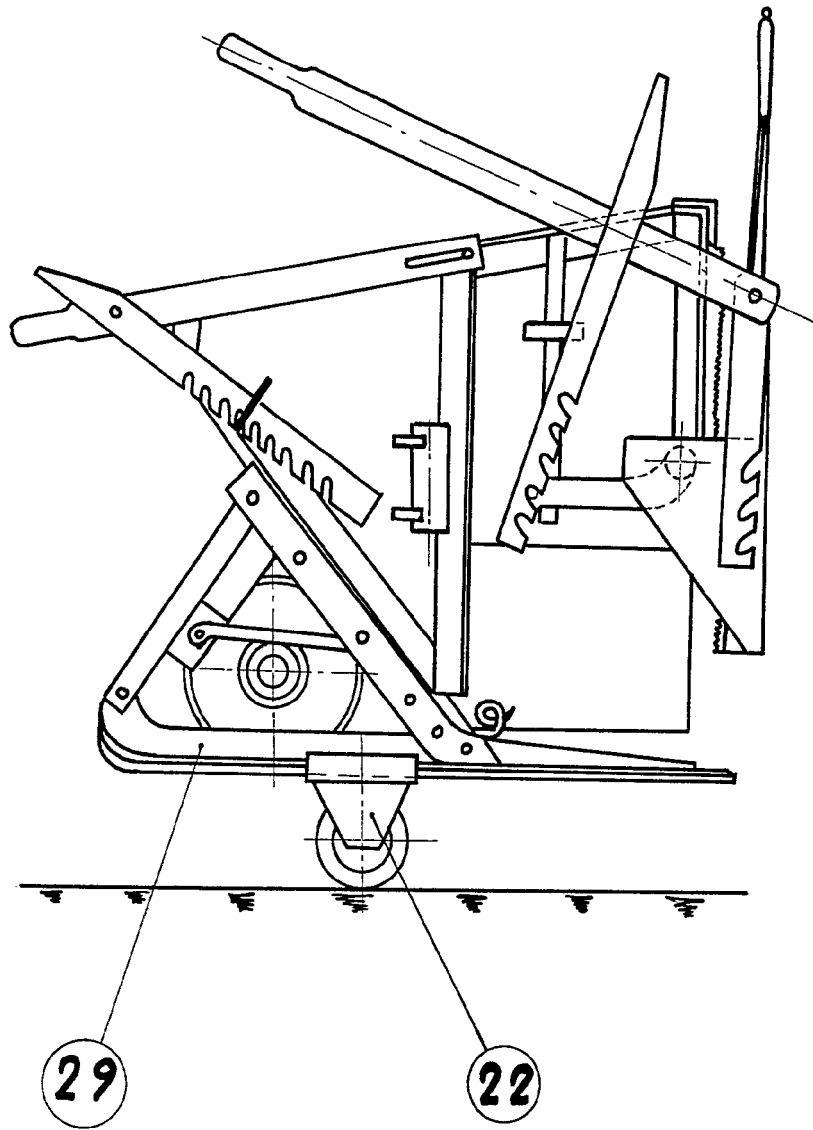


Fig. 8

312360

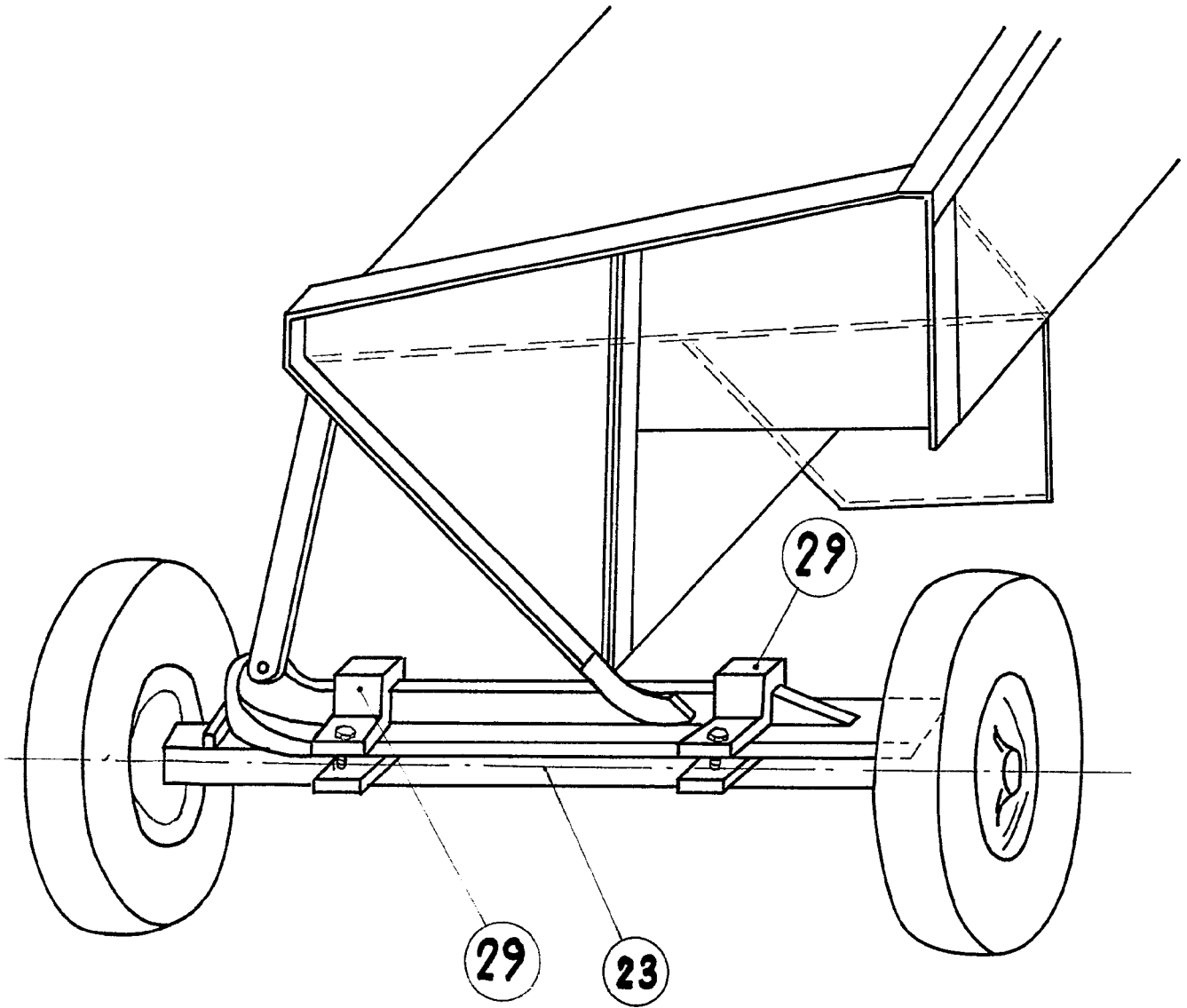


Fig. 9

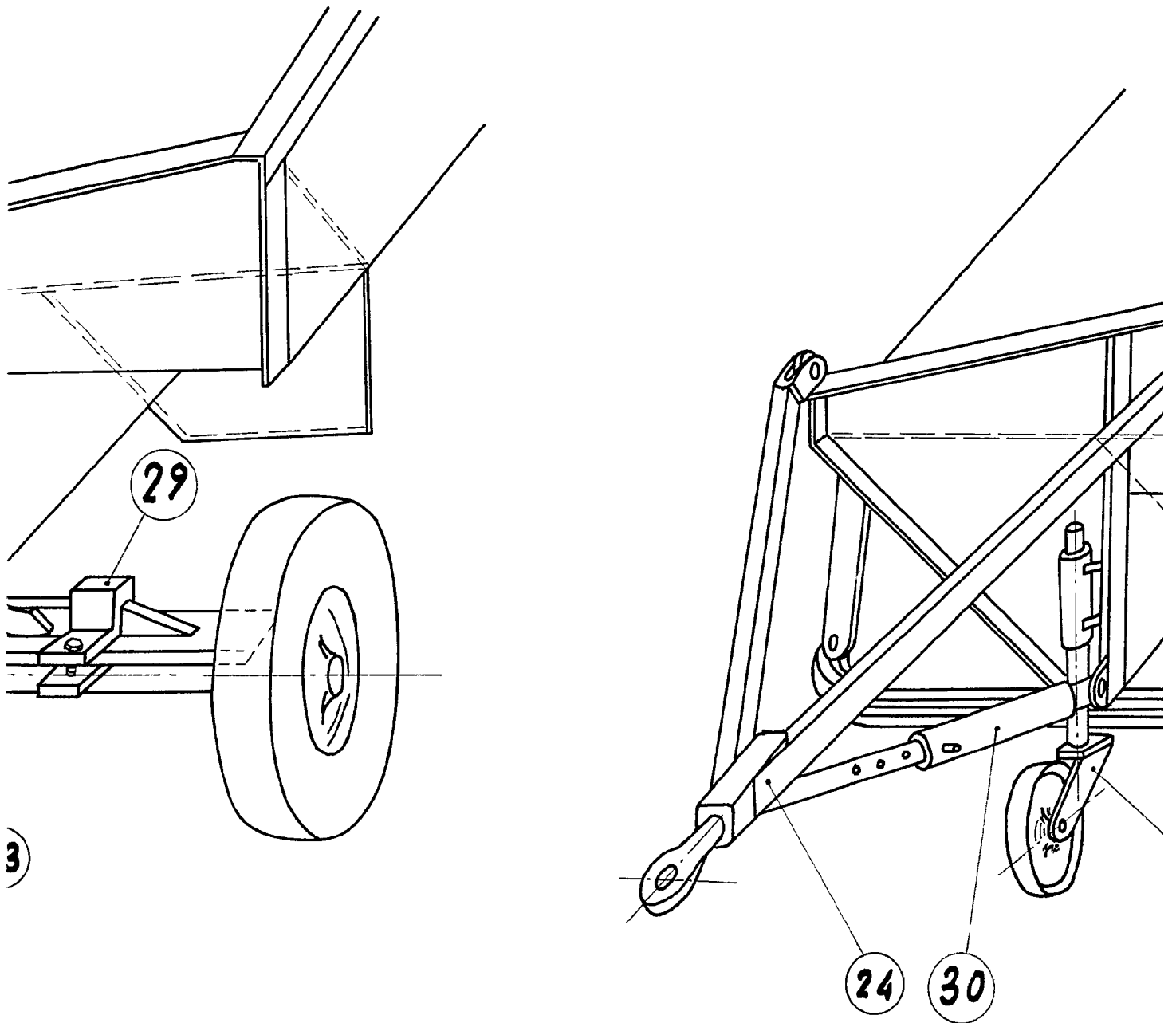
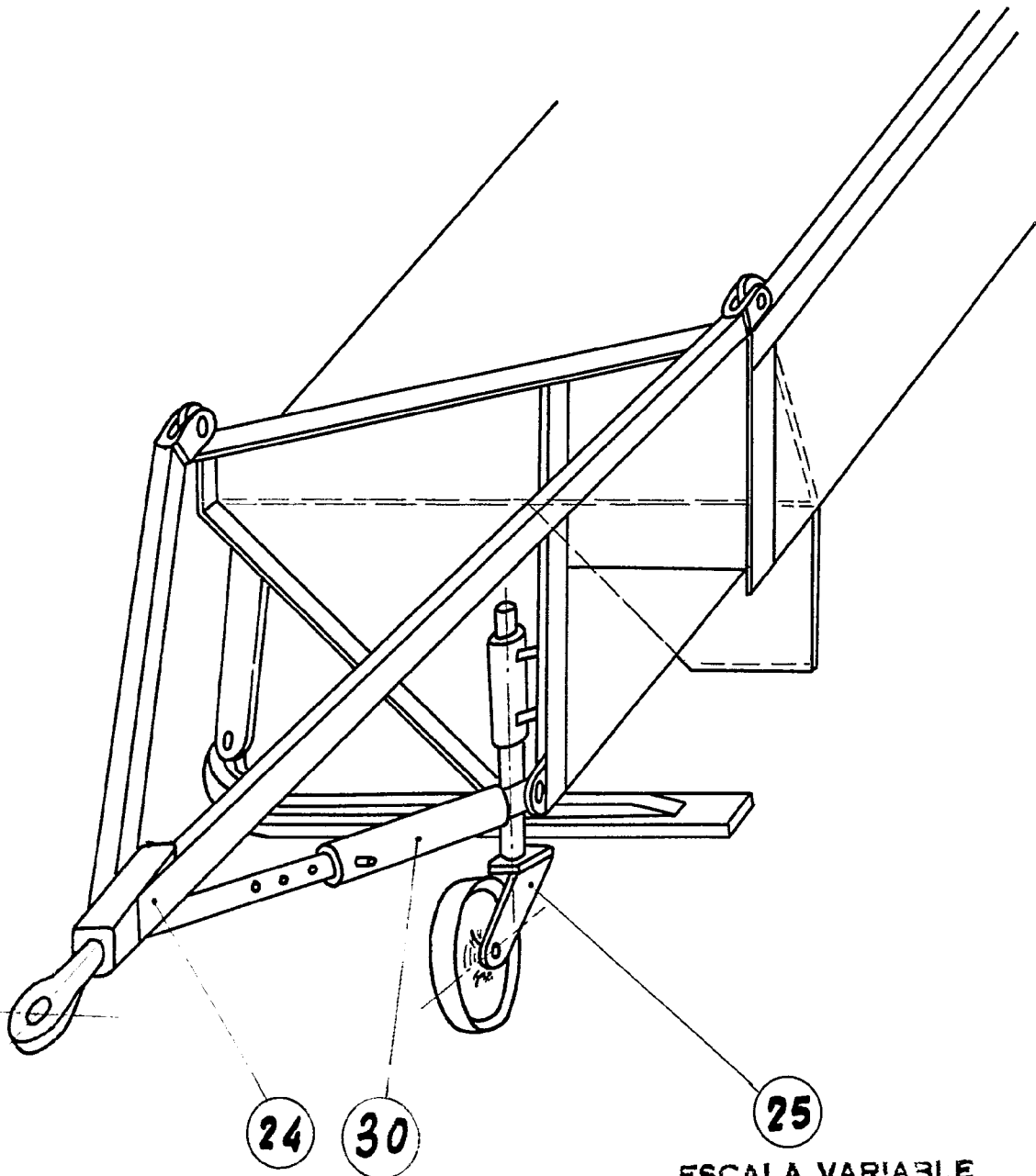


Fig. 10



24

30

25

Fig. 10

ESCALA VARIABLE

BRID, 23 DE abril DE 1965

ALFONSO UNGRÍA