



311907

MEMORIA DESCRIPTIVA

correspondiente a la solicitud de concesión de un.B

PATENTE DE INTRODUCCION

SOLICITANTE: BIG DUTCHMAN (INTERNATIONAL), A.G.
entidad de nacionalidad suiza

RESIDENCIA: CHUR (Suiza) Bahnhofplatz, 10

ENUNCIADO: "PERFECCIONAMIENTOS INTRODUCIDOS EN
EQUIPOS RECOLECTORES DE HUEVOS"

FUENTE DE ORIGEN: Equipo recolector de huevos
fabricado por la firma BIG
DUTCHMAN AUTOMATIC POULTRY
FEEDER CO. de Zeeland MICHIGAN

Prioridad: Patente n.º del

gl/me.

311907

1 La Patente de Introducción que se solicita reu-
ne las condiciones que señala el Estatuto vigente sobre -
Propiedad Industrial de fecha 26 de julio de 1.929, texto
refundido publicado el 30 de abril de 1.930.

5 El invento se refiere, como indica el enunciado
a unos perfeccionamientos introducidos en equipos recolec-
tores de huevos. La invención proporciona un equipo reco-
lector, de acuerdo con el cual esta fase operativa adque-
re un desarrollo fundamentalmente simplificado, compren-
10 diendo además el propio equipo una actuación funcional --
que modifica las condiciones esenciales de los procedimien-
tos conocidos para llevar a cabo la recolección de huevos
provenientes de una batería de ponedoras.

15 Los equipos recolectores conocidos comprenden,-
por lo común, una estructuración mecánica que exige un --
proceso fabril condicionado a una mecanización excesiva.
Consiguientemente, la relación de movimientos entre los-
distintos órganos componentes del equipo recolector acu-
sa fricciones excesivas que aportan recesos importantes a
20 su rendimiento.

La invención introduce decisivos perfecciona-
mientos en los equipos recolectores de huevos, mediante -
el aporte de un sistema recolector que inhibe controles -
rigurosos durante el traslado de estos elementos y, muy -
25 particularmente una gran proporción de la mano de obra --
presente en la explotación cuando se realiza esta fase --
operativa.

30 Un objeto del invento consiste en disponer varios
elementos transportadores de huevos, sustancialmente inci-
dentes sobre si, por ejemplo en el mismo plano, situando -

311907

1 en las zonas de incidencia de los citados elementos, sen-
dos órganos móviles operativamente dispuestos para trans-
ferir los huevos conducidos por un elemento transportador
hacia otro elemento transportador que incida sobre el pri-
5 mero, con la particularidad de combinar sustancialmente la
citada disposición de elementos con un mecanismo de ulte-
rior traslado de los huevos que imprime a estos últimos un
recorrido de elevación y descenso hasta que son tributados
a una superficie estática colectora.

10 Otro importante objeto del invento consiste en -
disponer a la salida de los elementos transportadores de
huevos sendas guías convérgentes que canalizan a estos úl-
timos hasta el mecanismo de ulterior traslado, estando di-
cho mecanismo sustancialmente combinado con un tope de con-
15 tención de dichos huevos, que queda desplazado de su posi-
ción bajo la fricción que le imprime el propio mecanismo-
de traslado en el momento en que cada parte elevadora de
éste tiende a coincidir con una repisa desde la cual reci-
ben los huevos conducidos por los elementos transportado-
20 res, retornando además el citado tope a su posición primi-
tiva, cuando dichas zonas elevadoras rebasan a la repisa-
colectora.

Una ulterior característica del invento consiste
en constituir el mecanismo de traslado de los huevos me-
25 diante un sistema de dobles peldaños dispuestos a distinta
altura sobre un soporte convencional, los cuales se despla-
zan con un movimiento vertical uniforme que incluye, cuan-
do menos, un recorrido curvilíneo de retorno en el punto de
su máxima elevación, disponiendo intercalado en este punto
30 un tambor rotativo cuya periferia se constituye por senos

311907

15



1 determinantes del traslado de los huevos entre los pelda-
fios que efectúan periódicamente dicho recorrido curvilíneo
y sometiendo además el recorrido de retorno del propio --
sistema a una bifurcación ventajosamente intermedia, a cu-
5 ya altura se sitúa un tambor, a la vez rotativo, que reco-
ge en su periferia, subsidiariamente compuesta por una su-
cesión de varillas paralelas, los huevos desprendidos de -
los peldaños de traslado, siendo finalmente tributados por
dicho tambor a una parrilla que comunica con la superficie
10 estática colectora.

Para ayudar a la comprensión de la idea expuesta
se ha confeccionado, a título explicativo y sin carácter -
restrictivo alguno, una lámina de dibujos. Ilustra la pre-
sente Memoria como un ejemplo de realización del objeto que
15 nos ocupa.

La figura 1ª corresponde a una vista en planta -
superior de un equipo recolector de huevos obtenido según
la invención. Como puede observarse varios elementos trans-
portadores de huevos, por ejemplo cintas -1-, -2-, -3-, y
20 -4- se disponen sustancialmente incidentes sobre si even-
tualmente en el mismo plano, haciendo converger a los ci-
tados elementos transportadores en una armadura -5- que -
se halla relacionada con una superficie estática colecto-
ra de referencia -6-. La citada armadura comprende una to-
25 rre -7- que dispone de un plano frontal inclinado -8- en -
el cual se sitúa una mirilla -9- a través de la cual resul-
ta posible vigilar el comportamiento de los huevos en el
mecanismo de traslado que se aloja en el interior de la -
citada torre -7-.

30 La figura 2ª corresponde a una vista esquemática



1 del propio equipo recolector según el invento. Según pode-
mos comprobar en las zonas de incidencia de los elementos
transportadores -1-, -2-, -3- y -4- se sitúan sendos órga-
nos móviles -10-, por ejemplo cepillos operativamente dis-
5 puestas para transferir los huevos conducidos por los ele-
mentos transportadores -2- y -3- hacia los elementos trans-
portadores -1- y -4- que inciden sobre los primeros. La ci-
tada disposición de elementos se dispone combinada con el
mecanismo de ulterior traslado de los huevos que se alojan
10 en la torre -7-, disponiendo a la salida de los propios --
elementos transportadores sendas guías convergentes -11- -
que canalizan a estos últimos hacia dicho mecanismo de ul-
terior traslado situándose los huevos en una repisa -12-
que quedan retenidos por un tope de contención -13- combi-
15 nado con dicho mecanismo de traslado.

Finalmente la figura 3ª corresponde a una vista
esquemática del mecanismo de traslado que se combina con -
las cintas transportadoras del equipo según la invención.
Como puede observarse este mecanismo se halla constituido
20 mediante un sistema de dobles peldaños -14- dispuesto a
distinta altura sobre un soporte convencional, por ejemplo
cadenas -15- en oposición engranadas en sus respectivos pi-
ñones. Dichos peldaños se desplazan con un movimiento ver-
tical uniforme que incluye, cuando menos un recorrido cur-
25 vilíneo de retorno en el punto de su máxima elevación. En
este punto se dispone intercalado un tambor rotativo -16-
cuya periferia se constituye por zonas -17- determinantes
del traslado de los huevos entre los peldaños -18-, -19-,
-20- y sucesivos que efectúan periódicamente dicho reco-
30 rrido curvilíneo.



1 El recorrido de retorno del propio sistema
somete además a una bifurcación ventajosamente
-21- a cuya altura se sitúa un tambor rotativo -22-
que recoge en su periferia, subsidiariamente compuesta
5 por una sucesión de varillas paralelas -23- los huevos
desprendidos de los peldaños -14- de traslado, siendo --
finalmente tributados por dicho tambor -22- a una parrilla
-24- que comunica con la superficie estática colectora
de referencia -6-.

10 Según se ha mencionado el mecanismo de traslado
se halla combinado con un tope de contención -13- de los
huevos sobre la parrilla -12- en la que convergen los --
huevos transportados por las cintas -1-, -2-, -3- y -4-.
Este tope de contención -13- queda desplazado de su posi-
15 ción bajo la fricción que le imprime el propio mecanismo
de traslado en el momento en que cada doble peldaño -14-
tiende a coincidir con la repisa -12- desde la cual recibe
los huevos conducidos por dichos elementos transportadores.
El propio tope de contención retorna además a su posición
20 primitiva bajo la acción del resorte -25- cuando dichos
peldaños -14- rebasan a la repisa colectora -12-.

Los resultados prácticos de los perfeccionamientos
descritos son decididamente ventajosos si consideramos
que el equipo industrial que se propone presenta una orga-
25 nización operativamente dispuesta, bajo un montaje simpli-
ficado, para producir la recolección de huevos bajo un sis-
tema de traslado que permite así converger en una superfi-
cie estática colectora los huevos provenientes de una bate-
ria de ponedoras, sometidos a un proceso de elevación
30 que facilita su ulterior recogida por la mano de obra en-

- 7 -
3 1907



1 cargada de esta fase operativa.

5 Hecha la descripción precedente es necesario añadir que los detalles de realización de la idea expuesta pueden variar sin que por ello cambie la esencia de la invención, que es la que se desprende de los párrafos que anteceden y lo que se reivindica en la siguiente

N O T A

10 En resumen: La Patente de Introducción que se solicita, ha de recaer sobre las reivindicaciones siguientes:

15 1ª.- PERFECCIONAMIENTOS INTRODUCIDOS EN EQUIPOS RECOLECTORES DE HUEVOS, esencialmente caracterizados porque consisten en disponer varios elementos transportadores de huevos, sustancialmente incidentes sobre sí, por ejemplo en el mismo plano, situando en las zonas de incidencia de los citados elementos, sendos órganos móviles operativamente dispuestos para transferir los huevos conducidos por un elemento transportador hacia otro elemento --- transportador que incida sobre el primero, con la particularidad de combinar sustancialmente la citada disposición de elementos con un mecanismo de ulterior traslado de los huevos que imprime a estos últimos un recorrido de elevación y descenso hasta que son tributados a una superficie estática colectora.

25 2ª.- PERFECCIONAMIENTOS, según reivindicación primera, esencialmente caracterizados porque consisten en disponer a la salida de los elementos transportadores de huevos sendas guías convergentes que canalizan a estos últimos hasta el mecanismo de ulterior traslado, estando dicho mecanismo sustancialmente combinado con un tope de

30



1 contención de dichos huevos, que queda desplazado de su po-
sición bajo la fricción que le imprime el propio mecanismo
de traslado en el momento en que cada parte elevadora de
5 éste tiende a coincidir con una repisa desde la cual reci-
ben los huevos conducidos por los elementos transportado--
res, retornando además el citado tope a su posición primi-
tiva, cuando dichas zonas elevadoras rebasan a la repisa -
colectora.

10 3ª.- PERFECCIONAMIENTOS, según reivindicaciones
anteriores, esencialmente caracterizados porque consisten
en constituir el mecanismo de traslado de los huevos median-
te un sistema de dobles peldaños dispuestos a distinta al-
tura sobre un soporte convencional, los cuales se despla-
zan con un movimiento vertical uniforme que incluye, cuan-
15 do menos, un recorrido curvilíneo de retorno en el punto
de su máxima elevación, disponiendo intercalado en este -
punto un tambor rotativo cuya periferia se constituye por
senos determinantes del traslado de los huevos entre los
peldaños que efectúan periódicamente dicho recorrido curvi-
20 líneo y sometiendo además el recorrido de retorno del pro-
pio sistema a una bifurcación ventajosamente intermedia,
a cuya altura se sitúa un tambor, a la vez rotativo, que
recoge en su periferia, subsidiariamente compuesta por una
sucesión de varillas paralelas, los huevos desprendidos de
25 los peldaños de traslado, siendo finalmente tributados por
dicho tambor a una parrilla que comunica con la superfi-
cie estática colectora.

30 4ª.- Se reivindica por último, como objeto sobre
el que ha de recaer la Patente de Introducción que se so-
licita "PERFECCIONAMIENTOS INTRODUCIDOS EN EQUIPOS RECOLEC



311907

1
5
10
15
20
25
30

TORES DE HUEVOS".

Todo tal y como queda descrito y reivindicado en la presente Memoria que consta de nueve hojas escritas a máquina por una sola cara y dibujos que se acompañan.

Madrid, 15 de abril de 1.965

ALFONSO UNGRIA

P.P. *[Handwritten signature]*

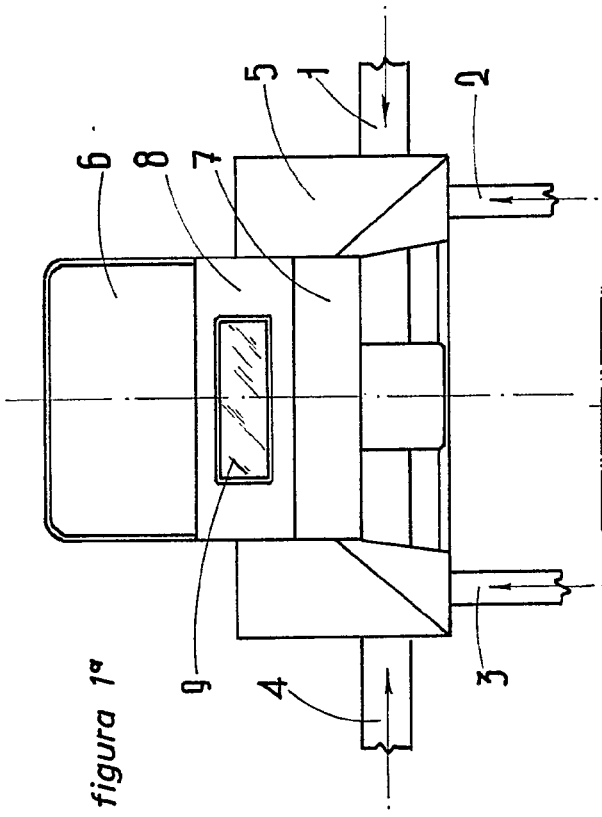


figura 1ª

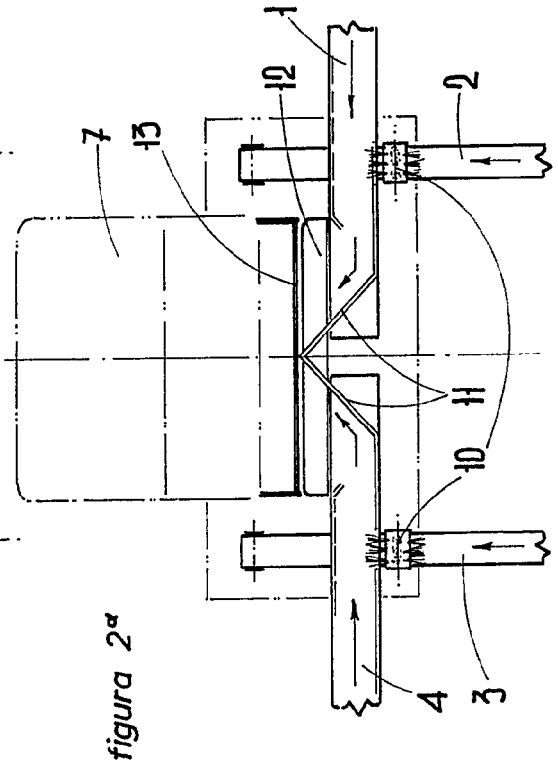


figura 2ª

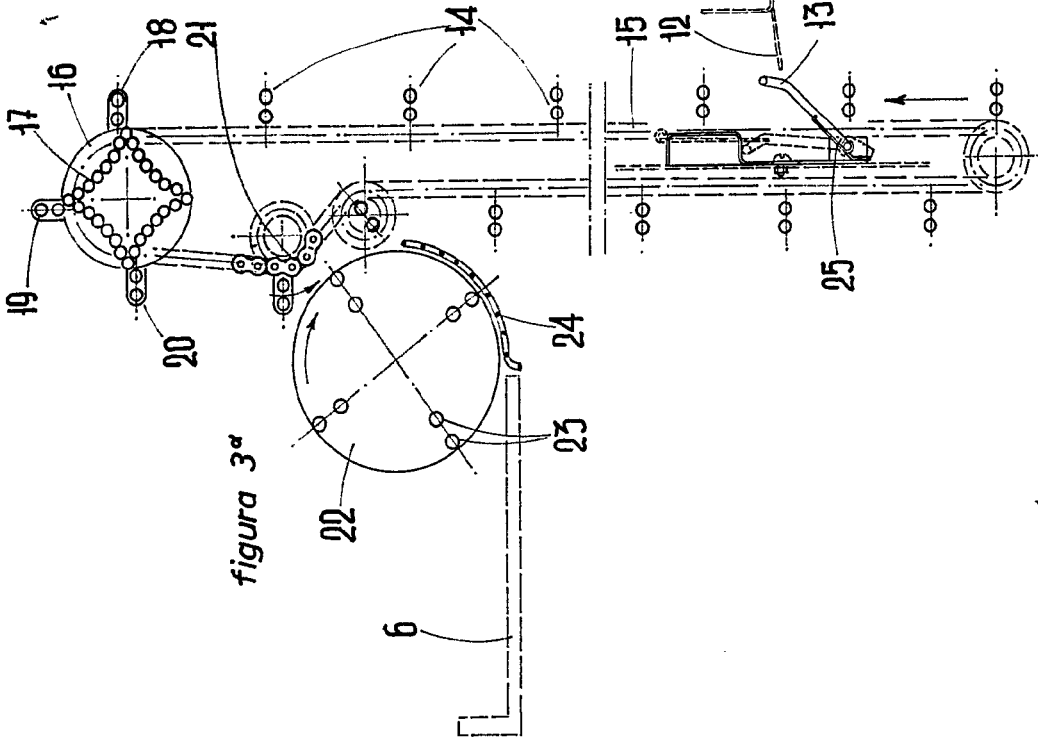


figura 3ª

ESCALA VARIABLE
de 1:1
de 1:2
de 1:3
de 1:4
de 1:5
de 1:6
de 1:7
de 1:8
de 1:9
de 1:10
de 1:15
de 1:20
de 1:30
de 1:40
de 1:50
de 1:60
de 1:70
de 1:80
de 1:90
de 1:100
de 1:150
de 1:200
de 1:300
de 1:400
de 1:500
de 1:600
de 1:700
de 1:800
de 1:900
de 1:1000

Madrid, 15 de Julio de 1964
ALFONSO UNGRIA
P.R.

de 1964

figura 1^a

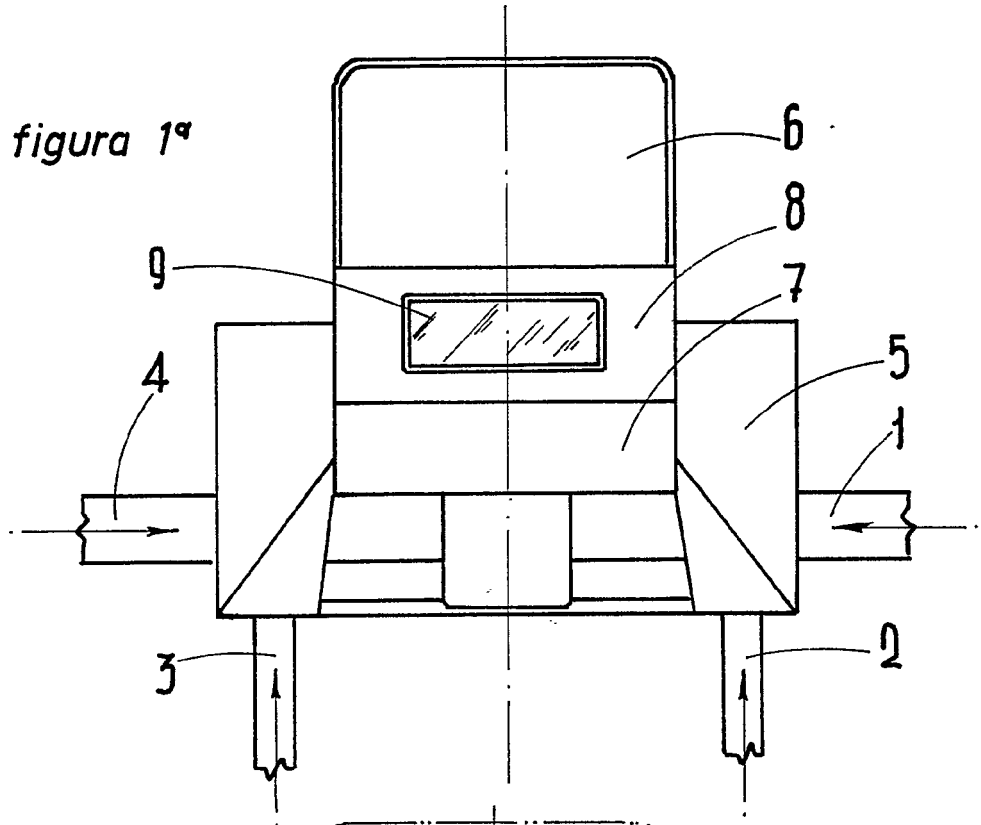
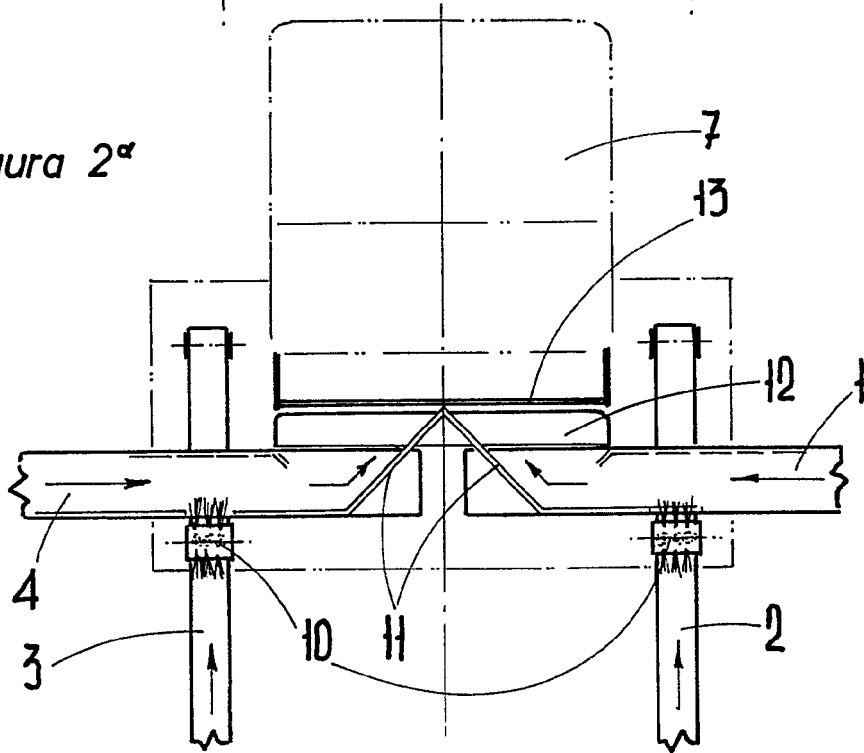
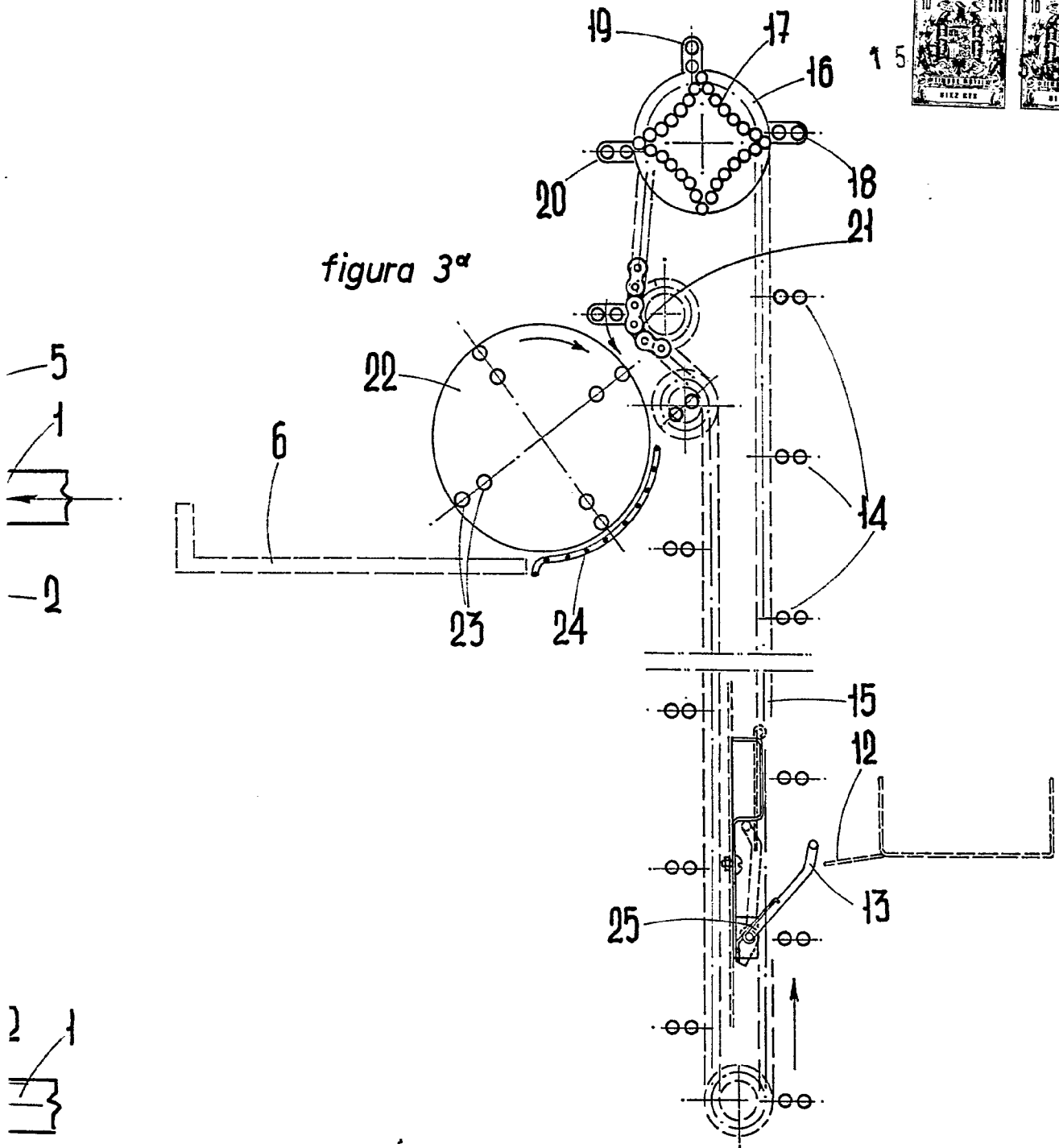
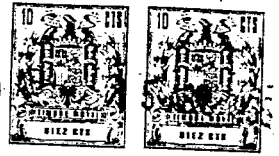


figura 2^a





ESCALA VARIABLE

Madrid, 15 de abril de 1965
ALFONSO UNGRIA
P.P.