

311494



MEMORIA DESCRIPTIVA

del CERTIFICADO DE ADICION, a favor de Don Alberto VIVES Galtés, de nacionalidad Española, residente en Barcelona, Coll y Vehi num. 47 y 49, por MEJORAS en la Patente Principal numero 282.112 por " PERFECCIONAMIENTOS EN EL BLOQUEO DE CAJONES DE MESAS DE OFICINA ".

El presente Certificado de Adición a la patente principal numero 282.112, tiene por objeto garantizar el derecho a la fabricación y explotación exclusiva de perfeccionamientos en el bloqueo de cajones de mesas de oficina.

5 El primer perfeccionamiento se caracteriza porqué la leva de cierre ascendente y descendente presenta en su extremo superior dos salientes horizontales que determinan una escotadura o marco de tres lados, en el que se encaja el disco giratorio según un plano vertical, cuyo movimiento determina el ascenso o descenso
10 de la leva de cierre, que presenta una serie de salientes perpendiculares al plano de la palanca entre los que hay unos escotes.

En los laterales de los cajones hay solidarias unas piezas salientes. Al descender o ascender la leva de cierre, se hace que
15 coincidan o no los salientes laterales de los cajones con los escotes de la leva, con lo que pueden desplazarse o no los cajones. El bloqueo de los cajones se efectúa cuando los salientes



de los cajones quedan situados enfrente de los salientes laterales de la leva de cierre.

20 El segundo perfeccionamiento, se caracteriza porqué el disco encajado en el marco marcial superior de la leva, es giratorio alrededor de un eje excéntrico, con lo que se determina por sucesivos giros de 180° el paso de la posición de cierre a la de apertura y viceversa. El eje excéntrico de giro del disco se acciona
25 por medio de una cerradura, en cuya llave de mando se actúa desde el exterior.

En la hoja gráfica adjunta y a título de ejemplo, se representa un caso de realización práctica de los perfeccionamientos en el bloqueo de cajones, objeto del presente Certificado de Adición
30 a la patente principal numero 282.112.

En la fig. 1, se ve el dispositivo en el caso en que el cajón está cerrado. La fig. 2, es el caso en que el cajón está abierto. La fig. 3, muestra el conjunto de cierre de disco con las dos posiciones de cierre y apertura según vistas laterales. La fig. 4,
35 muestra un corte transversal del detalle de la cerradura y disco según un plano vertical.

Siguiendo los dibujos se ve la leva de cierre vertical -1- que presenta una serie de escotaduras en forma de T -2-, que constituyen las ranuras que se atraviesan por los salientes que actúan
40 de guías de la leva de cierre en su movimiento ascendente. Entre dos de estas escotaduras consecutivas, la leva de cierre presenta unos salientes en el plano perpendicular al plano -1-, que son los que en la posición adecuada hacen tope en unos salientes laterales de la guía del cajón, impidiendo su salida.

45 El extremo superior de la guía de la leva, presenta un marco formado por el ala -3- de la parte principal de la leva de cierre y las dos piezas angulares horizontales paralelas -4- y -5-, entre las que se sitúa el disco -6- que es accionado exteriormente a



base de hacerlo girar alrededor del eje -7- de la cerradura, que
 50 es excéntrico respecto al disco. Si se gira el disco en el senti -
 do de las flechas,-8-, se produce el levantamiento de la leva de
 cierre cuyo marco superior pasa a ocupar las posiciones -3'-,-4'-
 y -5'-, con lo que ha pasado a la posición de apertura de los ca -
 jones, en la que el disco está en la posición -6'- tal como se
 55 indica en la fig. 2. El sentido para cerrar es precisamente el
 de la flecha -9-.

Se advierte la guía -10- del cajón el montante -10'- y, en
 cuanto a la cerradura, se ve la montura exterior -11- dispuesta en el
 lateral -12- del mueble, estando contenida la cerradura en el ci -
 60 lindro coaxial -13- con el eje -7- que acciona el disco -6-. En
 el mismo disco se advierten las perforaciones -14- que correspon -
 den a otras posiciones excéntricas según el tipo y excentricidad
 que se requiere para la cerradura.

Se fabricarán los perfeccionamientos en el bloqueo de cajones
 65 de mesas de oficina, con los materiales apropiados a sus elementos
 componentes, pudiendo variar su forma, acabado y dimensiones, y
 cuantos detalles no alteren, cambien o modifiquen su esencialidad.

===== N O T A =====

Se reivindica:

1ª.- Mejoras en el objeto de la Patente numero 282.112, por " Per -
 70 feccionamientos en el bloqueo de cajones de mesas de oficina " ca -
 racterizado porqué la leva/ascendente y descendente presenta en
 su extremo superior dos salientes horizontales que determinan una
 escotadura o marco de tres lados en el que se encaja el disco gi -
 ratorio según un plano vertical cuyo movimiento determina el ascen -
 75 so o descenso de la leva de cierre, que presenta una serie de salien
 tes perpendiculares al plano de la palanca entre los que hay unos
 escotes. En los laterales de los cajones hay solidarias unas piezas
 salientes. Al descender o ascender la leva de cierre se hace que



3 ABR

coincidan o no los salientes laterales de los cajones con los
80 escotes de la leva, con lo que pueden desplazarse o no los cajones. El bloqueo de los cajones se efectúa cuando los salientes de los cajones quedan situados enfrente de los salientes laterales de la leva de cierre.

2ª.- Mejoras en el objeto de la Patente nº 282.112 por "Perfeccionamientos en el bloqueo de cajones para mesas de oficina, caracterizadas porqué el disco encajado en el marco parcial superior de la leva, es giratorio alrededor de un eje excéntrico, con lo que se determinan por sucesivos giros de 180 º el paso de la posición de cierre a la de abertura y viceversa. El eje excéntrico de giro del disco se acciona por medio de una cerradura en
90 cuya llave se actúa desde el exterior.

3ª.- Mejoras en el objeto de la Patente numero 282.112, por "Perfeccionamientos en el bloqueo de cajones de mesas de oficina".

95 Consta la presente memoria descriptiva de cuatro hojas foliadas, escritas de una sola cara.

Barcelona, 3 de ABRIL de 1.965.

P. A.

M. LLORT.

P. P.

J. Allana

FIG. 1

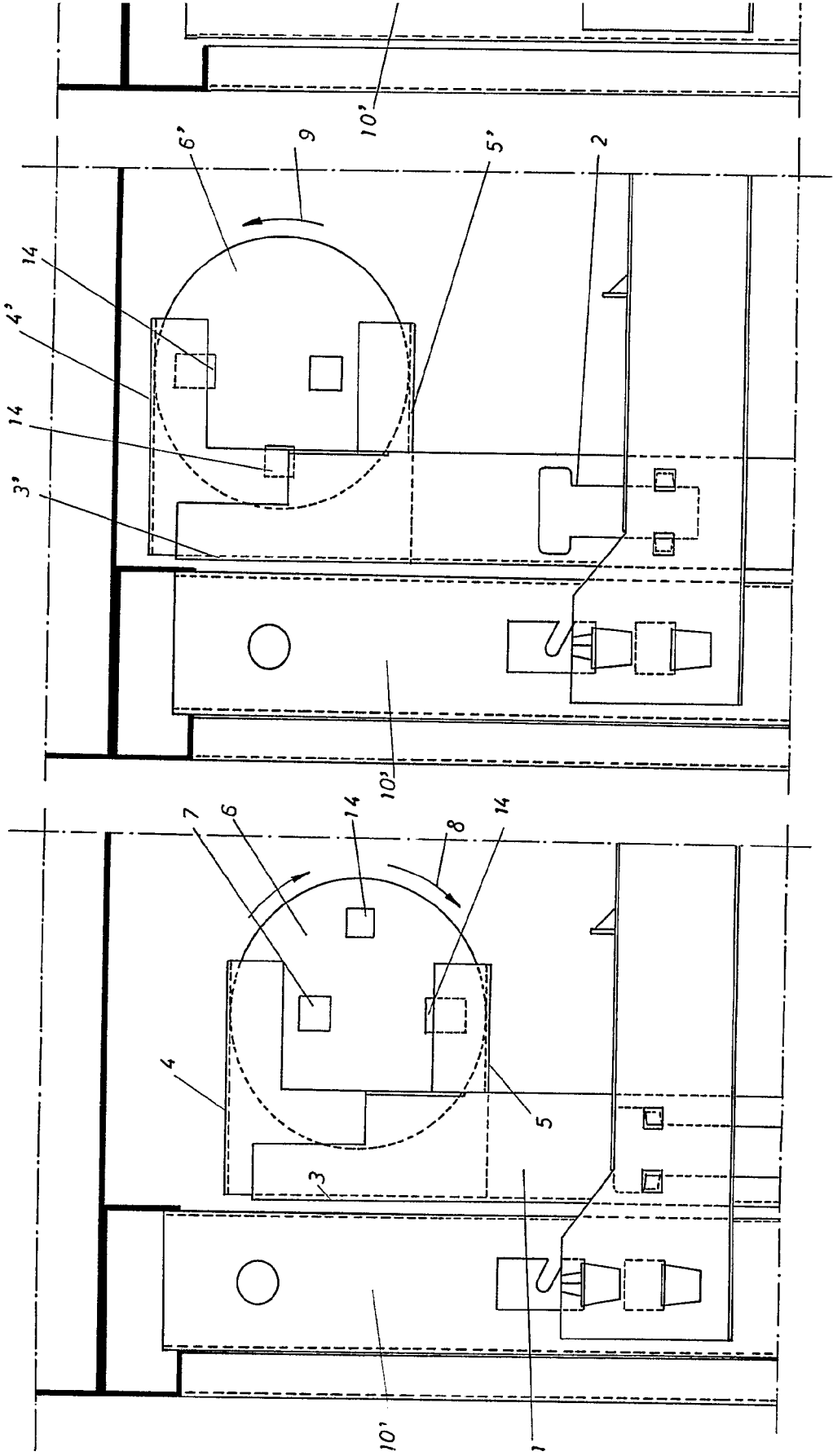


FIG. 2



FIG. 2

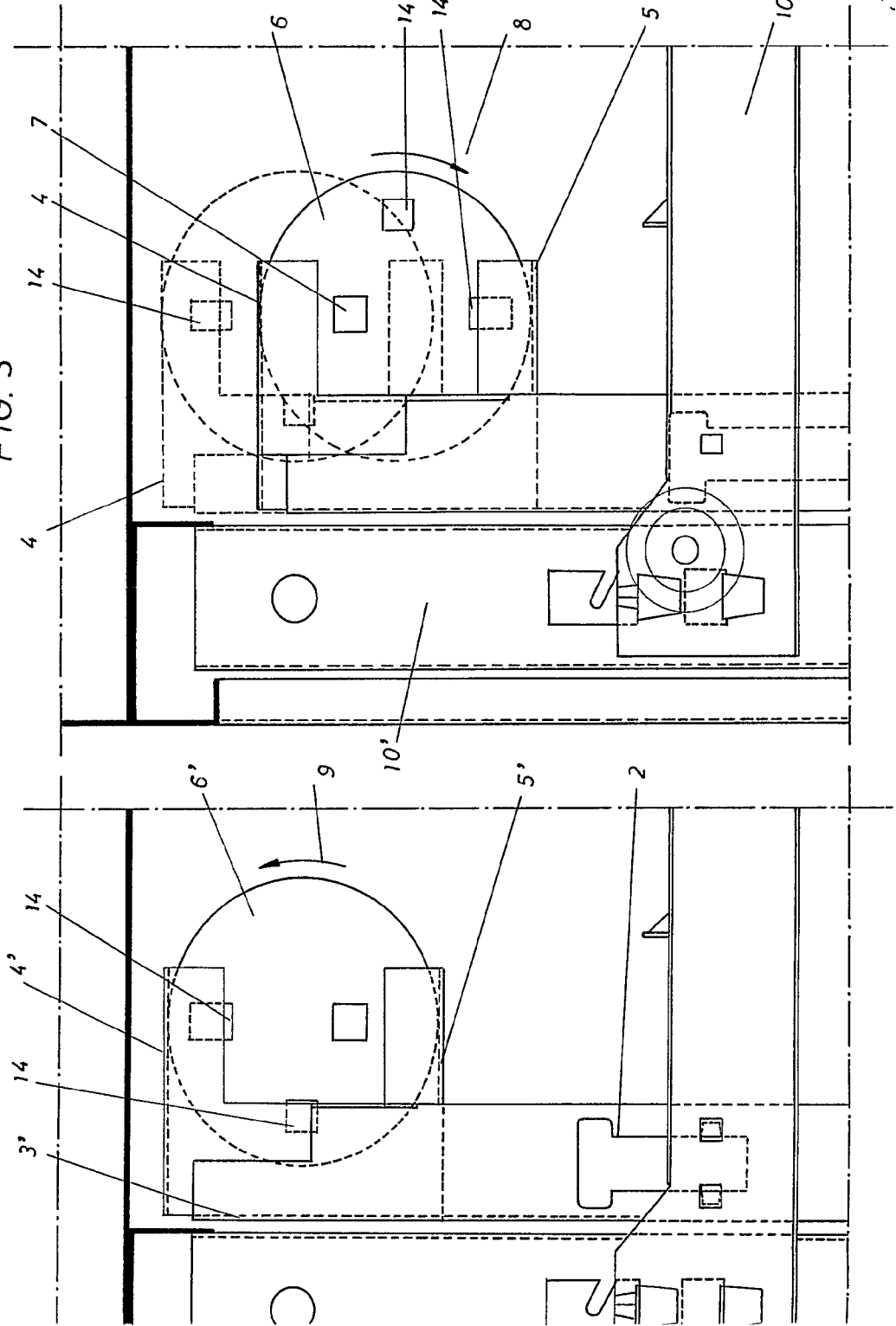


FIG. 3

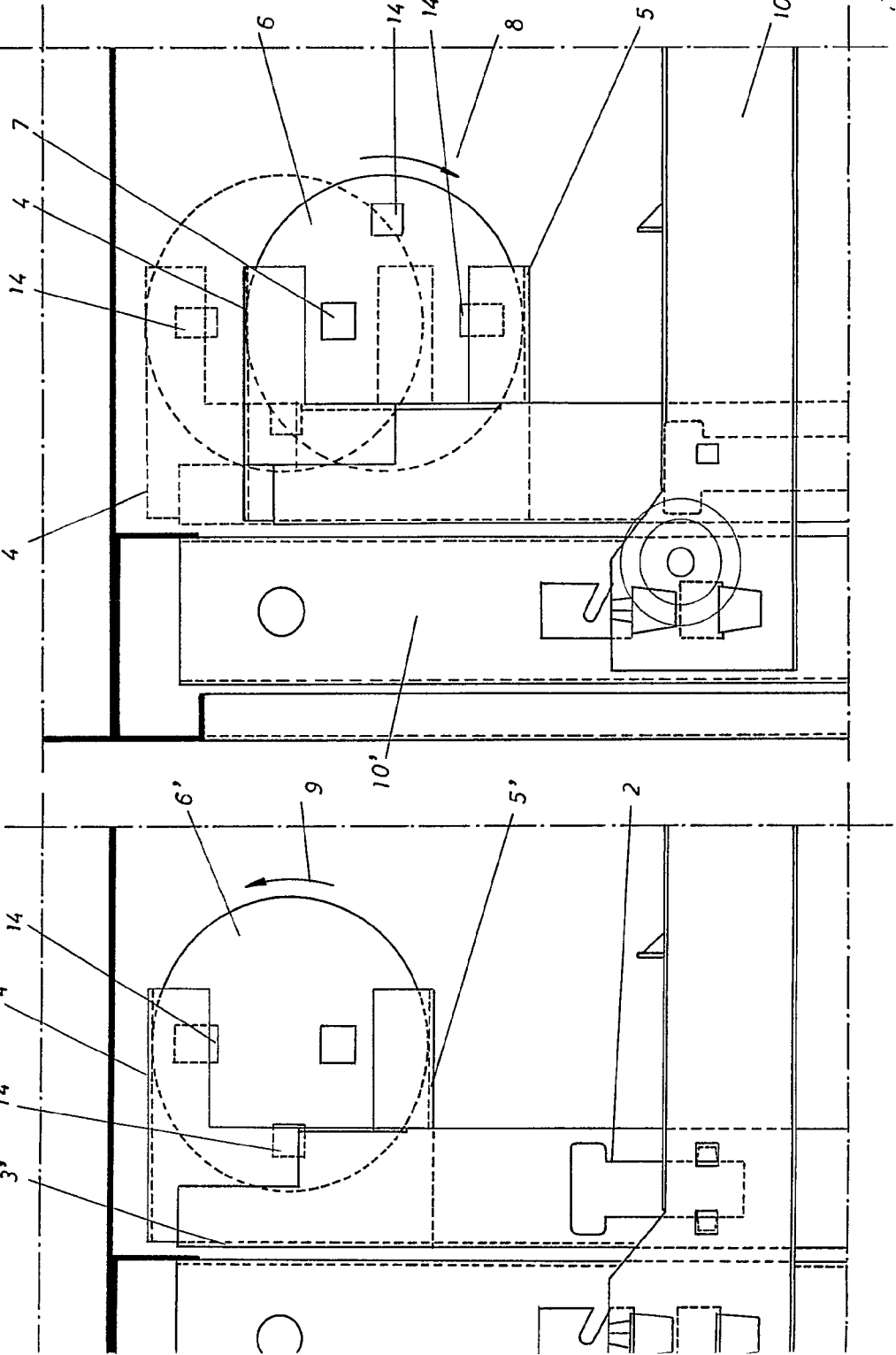
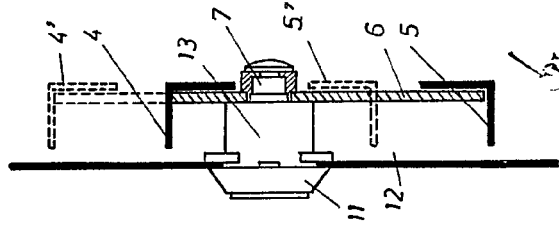


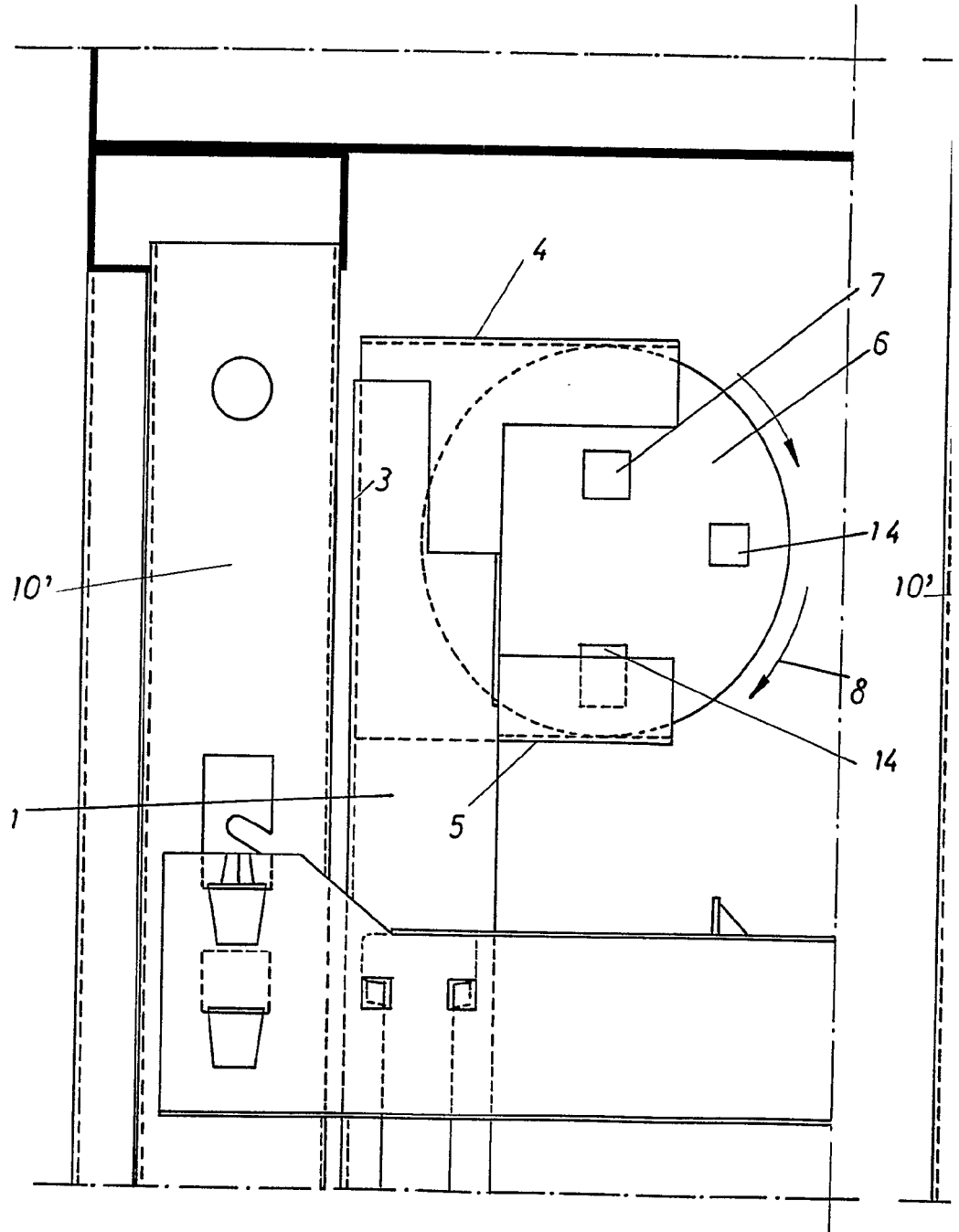
FIG. 4



M. LLORT
 P. R. 10/30
 8/28

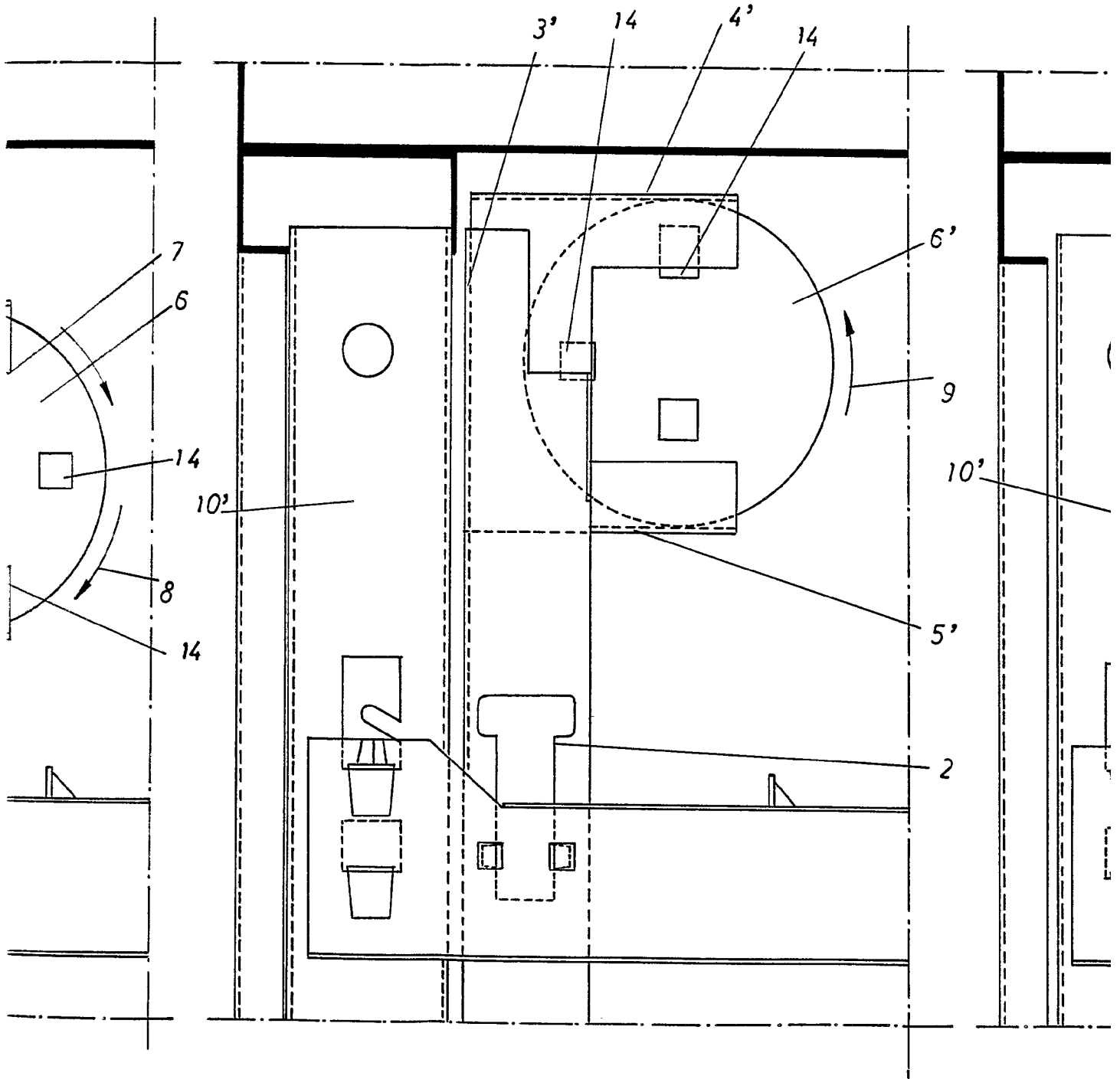
3 2 1 0 1 2 3
DON ALBERTO VIVES GALTES.

FIG. 1



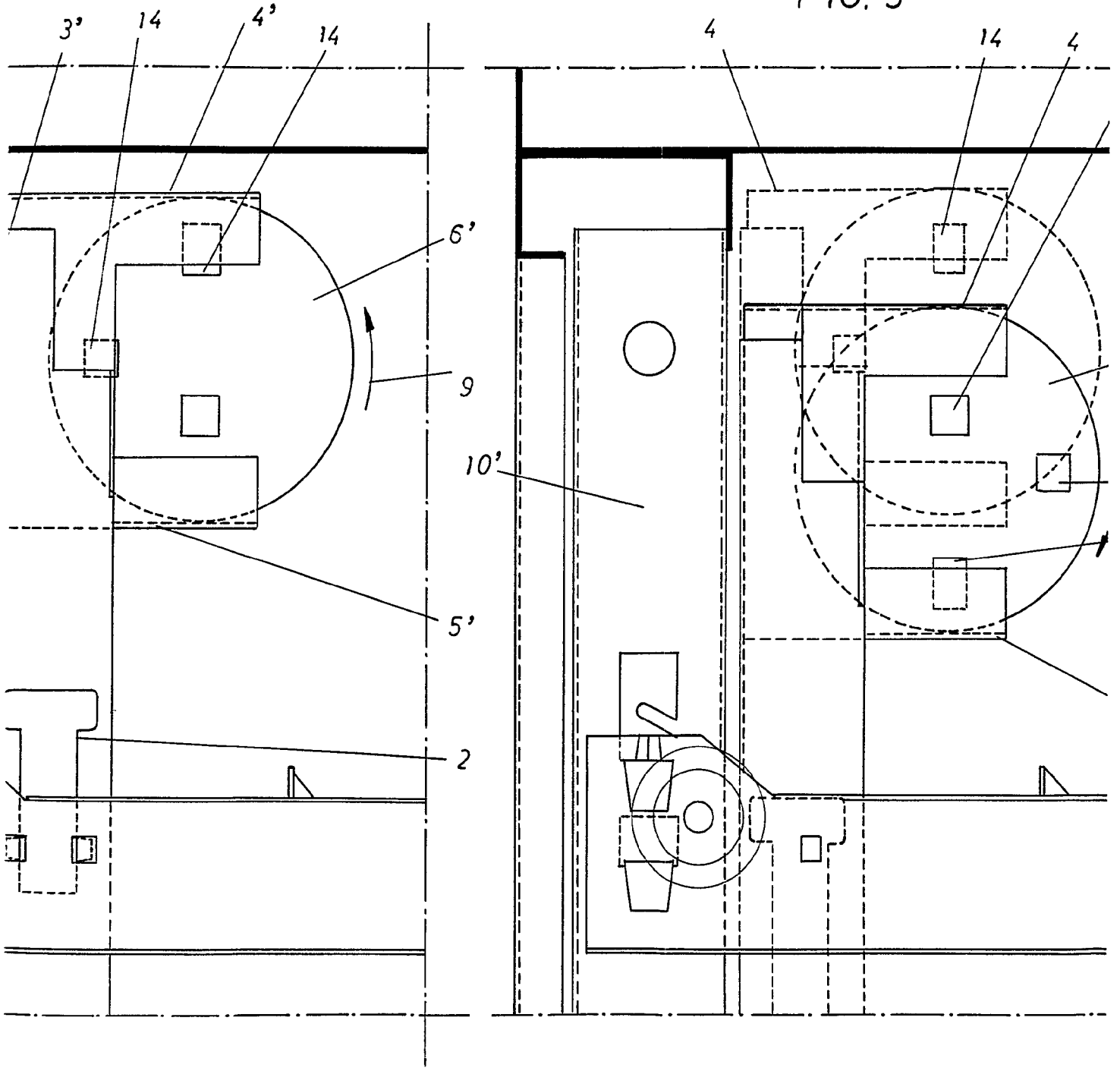
ESCALA VARIABLE.

FIG. 2



2

FIG. 3



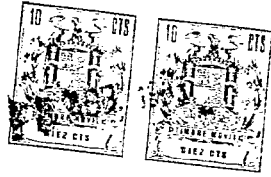


FIG. 3

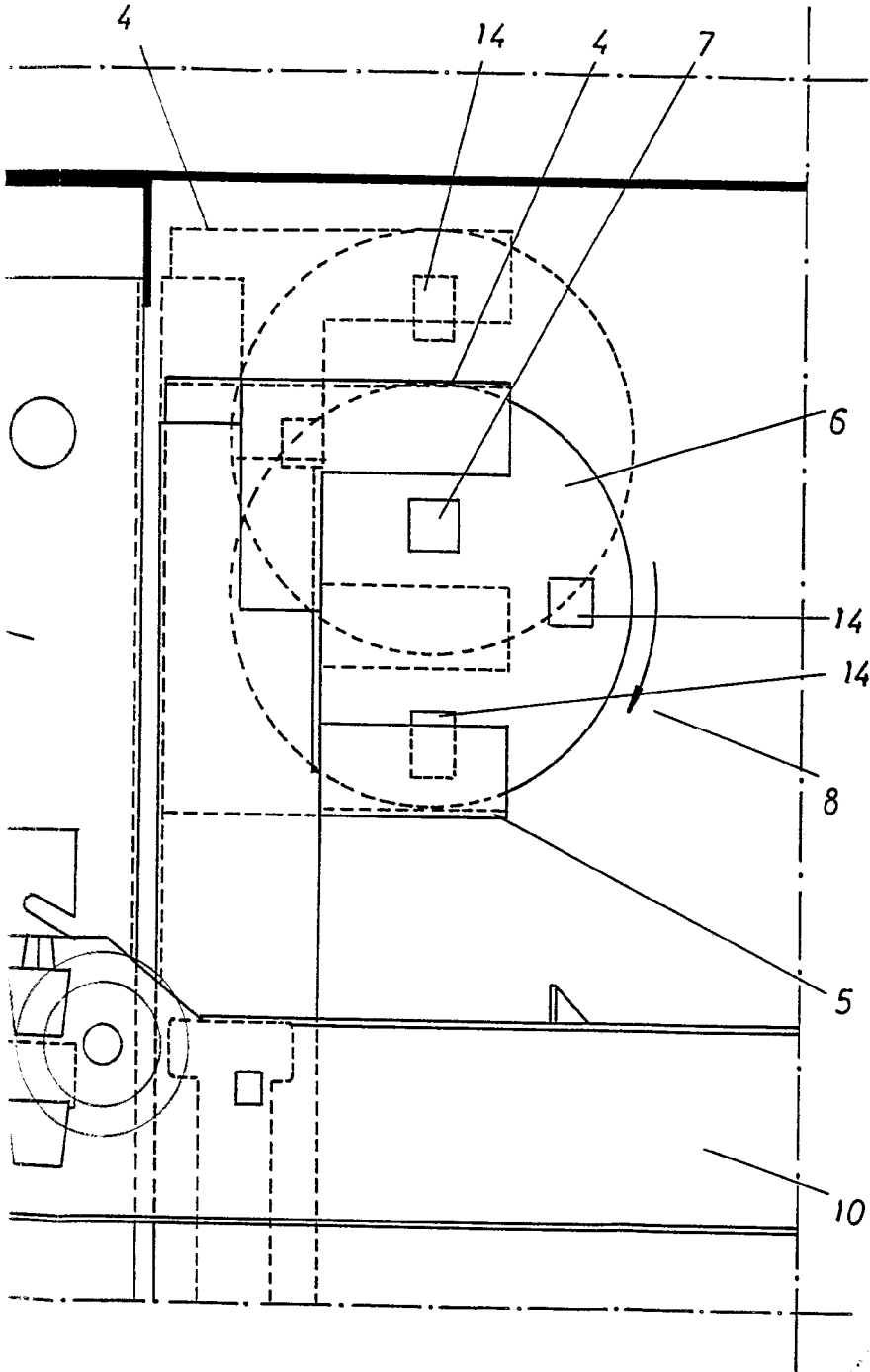
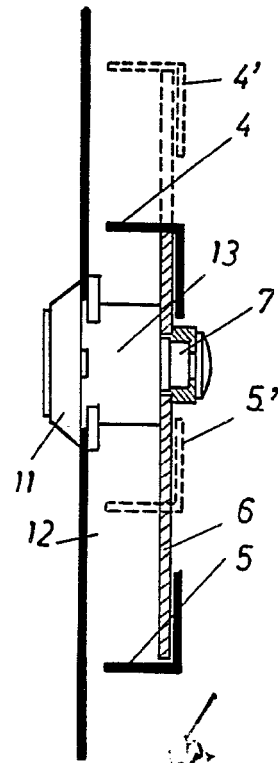


FIG. 4



Alvin
1919
M. LORT
1919