

CZ-MP.- 18365-AD.

511136



P A T E N T E  
D E  
I N T R O D U C C I O N

a favor de POREX HISPANIA, S.A., entidad española, domiciliada en Barcelona, calle Gerona, 34, por "PROCEDIMIENTO PARA LA FORMACION DE PAREDES DE ELEMENTOS PREFABRICADOS CON ALMA AISLANTE".

- . -

MEMORIA DESCRIPTIVA

La presente patente de introducción se refiere a un procedimiento para la formación de paredes de elementos prefabricados con alma de material aislante, por ejemplo poliestireno expandido, el cual consigue, de manera sencilla y rápida, levantar cualquier tipo de construcción por elementos, de propiedades de resistencia y aislamiento óptimas.

Para ello, el presente procedimiento para la formación de paredes se caracteriza por el hecho de partir de una estructura metálica de acuerdo con el tipo de construc-



311136

ción que se desea levantar, sobre cuyos perfiles se coloca paneles formados por una lámina de espesor variable de aislante entre dos revestimientos rígidos e impermeables, los cuales presentan en su cara interna y próximos a sus bordes, una pluralidad de escotaduras enfrentadas entre sí las correspondientes a paneles adyacentes en la posición de montaje, en las cuales están provistos elementos de fijación ajustables y medios de unión a la estructura metálica. Dichas escotaduras de los paneles se dotan de orificios que, al quedar enfrentados en la posición de montaje, determinan el paso de un tornillo a ambos lados del cual ajustan de manera regulable dos tuercas, quedando de esta manera íntimamente fijados.

De acuerdo con otra característica importante del presente procedimiento, la unidad estructural de la pared formada se asegura por el hecho de dotar los bordes adyacentes de los paneles de respectivas canales complementarias longitudinales para introducción de un perfil de junta elástico, o de una mesilla plástica.

Para la unión de los paneles a la estructura, se dota algunas de las escotaduras de éstos de unas láminas fijadas a ellas junto con las tuercas de ajuste cuyas láminas poseen un orificio extremo para introducción de un gancho que por su extremo opuesto, lleva análogamente fijada una grapa laminar en U para apoyo en las aristas de los perfiles de la estructura.

Por último, dichas escotaduras de los paneles se dotan de tapas externas complementarias que se colocan, una

311136

20



vez realizada la operación de ajuste, para protección de los medios de fijación y mejor acabado del conjunto.

Los dibujos adjuntos muestran a título de ejemplo no limitativo del alcance de la presente invención, un caso práctico de realización de dichas paredes de acuerdo con el presente procedimiento.

5. En dichos dibujos: Las figuras 1 y 2 muestran un fragmento de la estructura metálica y un detalle de la colocación de los paneles en ella, respectivamente; la figura 3 es una sección transversal de la pared formada; la figura 4 muestra las escotaduras de los paneles y el elemento de fijación íntimo de éstos; la figura 5 es una sección por el plano V-V de la figura anterior; la figura 6 es una vista en perspectiva del dispositivo de fijación a la estructura; las figuras 7 y 8 son respectivamente secciones por los planos VII-VII y VIII-VIII de la figura 6, y la figura 9 muestra un tornillo de fijación de dos paneles adyacentes y, al lado, una tapa ajustable prevista para la protección de aquél y un mejor acabado del conjunto.

10. Para la formación de paredes de acuerdo con el presente procedimiento, en primer lugar, se alza una estructura metálica -1- constituida a base de perfiles en U -2- y en H -3-, hecho lo cual se procede a su recubrimiento con paneles -4- prefabricados de una resina sintética expansi-  
15. nada, por ejemplo de poliestireno, los cuales están dotados exteriormente de una lámina de un material rígido impermeable -5- protector y de un marco 4a.

Dichos paneles -4- se hallan fijados íntimamente

3 1 1 1 3 6 <sup>20</sup>



5. mediante tornillos -6- y tuercas -7- con intermedio de láminas de ajuste -8-, todo lo cual se halla previsto en las escotaduras o alojamientos -9- que los paneles -4- pœen próximos a sus bordes, estando dotados, además, en sus cantos adyacentes -10-, de sendas canales complementarias longitudinales -11- en las que se introduce el perfil de junta elástico -12- que asegura la unidad de la pared -13- formada, las aberturas -9- de cuyos paneles -4- se dotan, una vez efectuado el ajuste, de tapas -14- protectoras de los

10 tornillos y de rematado.

En lo que se refiere a la unión de los paneles -4- a la estructura -1-, se prevé unos dispositivos de fijación, señalados con la referencia general -15-, los cuales se colocan espaciados en algunas alojamientos -9-, por

15. ejemplo en los alternos, y comprenden una placa -16- fijada juntamente con el tornillo -6- y la tuerca -7-, cuya placa posee en su extremo libre un orificio -17- para introducción del gancho -18- fijo por su extremo opuesto a la grapa laminar en U -19- la cual se apoya en las aristas

20. -20- de los perfiles -2- y -3- de la estructura -1-, quedando de esta manera fuertemente unidos ambos elementos, estructura y pared.

Como se desprende de la presente descripción, la formación de paredes de acuerdo con el presente procedimiento es sumamente sencilla, lo cual no va en detrimento de sus características constructivas que, como se ve, son óptimas.

25.

Por lo demás, serán independientes del alcance de la presente patente de introducción, los detalles y ca-

311136

20 MAR



- racterísticas accesorias de los elementos empleados en su puesta en práctica, formas y dimensiones de los mismos tanto absolutas como relativas, maquinaria y medios empleados y, en general, cuantos detalles accesorios puedan presentarse en el curso de su realización, siempre que no alteren el espíritu de las siguietas reivindicaciones.
- 5.

- . -

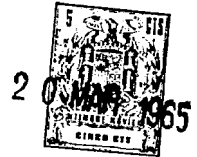
N O T A

Se reivindica como objeto de la presente patente de introducción:

10. 1. Procedimiento para la formación de paredes de elementos prefabricados con alma aislante, caracterizado por el hecho de levantar una estructura metálica de acuerdo con el tipo de construcción que se desea obtener, sobre cuyos perfiles se coloca paneles formados por una lámina de espesor variable de una resina sintética expansionada entre
15. dos revestimientos rígidos e impermeables, los cuales presentan en su cara externa y próximos a sus bordes una pluralidad de escotaduras enfrentadas entre sí las correspondientes a paneles adyacentes en la posición de montaje, en las cuales está previstos elementos de fijación ajustables
20. y medios de unión a la estructura metálica.

2. Procedimiento para la formación de paredes de elementos prefabricados con alma aislante, según la reivindicación 1, caracterizado por el hecho de dotar las escota-

311136



- duras de los paneles de orificios que, al quedar enfrentados en la posición de montaje, determinan el paso de un tornillo a ambos lados del cual se ajustan de manera regulable dos tuercas quedando de esta manera fijados los paneles.
- 5.
3. Procedimiento para la formación de paredes de elementos prefabricados con alma aislante, según la reivindicación 1, caracterizado por el hecho de dotar los bordes adyacentes de los paneles de respectivas canales complementarias longitudinales para introducción de una junta que asegura la unidad estructural de la pared formada.
- 10.
4. Procedimiento para la formación de paredes de elementos prefabricados con alma aislante, según las reivindicaciones 1 y 2, caracterizado por el hecho de llevar fijadas algunas de las escotaduras de los paneles, junto con una de las tuercas de ajuste, unas láminas dotadas de un orificio extremo para introducción de un gancho el cual, por su extremo opuesto lleva análogamente fijada una grapa laminar en U para apoyo de las aristas de los perfiles de la estructura metálica, quedando asegurada la unión de ésta con las paredes formadas.
- 15.
- 20.
5. Procedimiento para la formación de paredes de elementos prefabricados con alma aislante, de acuerdo con las reivindicaciones 1 y 2, caracterizado por el hecho de dotar las escotaduras de los paneles de tapas externas complementarias las cuales se colocan, una vez acabada la operación de ajuste, para protección de los medios de fijación y un mejor acabado del conjunto.
- 25.

- 7 -

311136



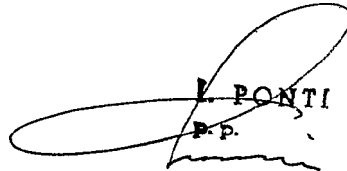
6. Procedimiento para la formación de paredes de elementos prefabricados con alma aislante.

La presente memoria consta de siete hojas foliadas escritas a máquina por una sola cara.

Barcelona, 20 de marzo de 1965.

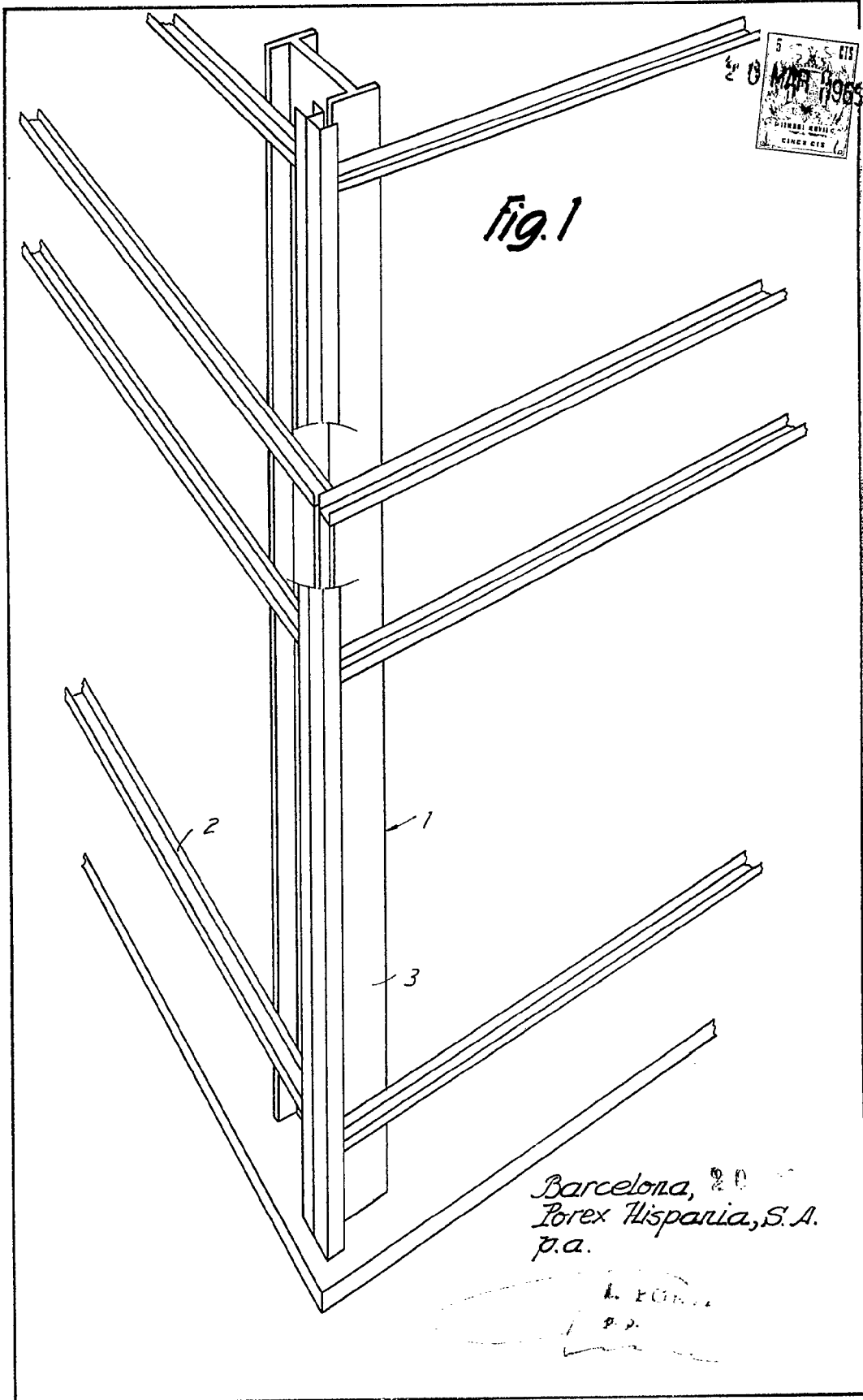
POREX HISPANIA, S.A.

p.a.

  
L. PONTI  
P.P.

POREX HISPANIA, S. A.

Cuatro hojas  
hoja n.º 1



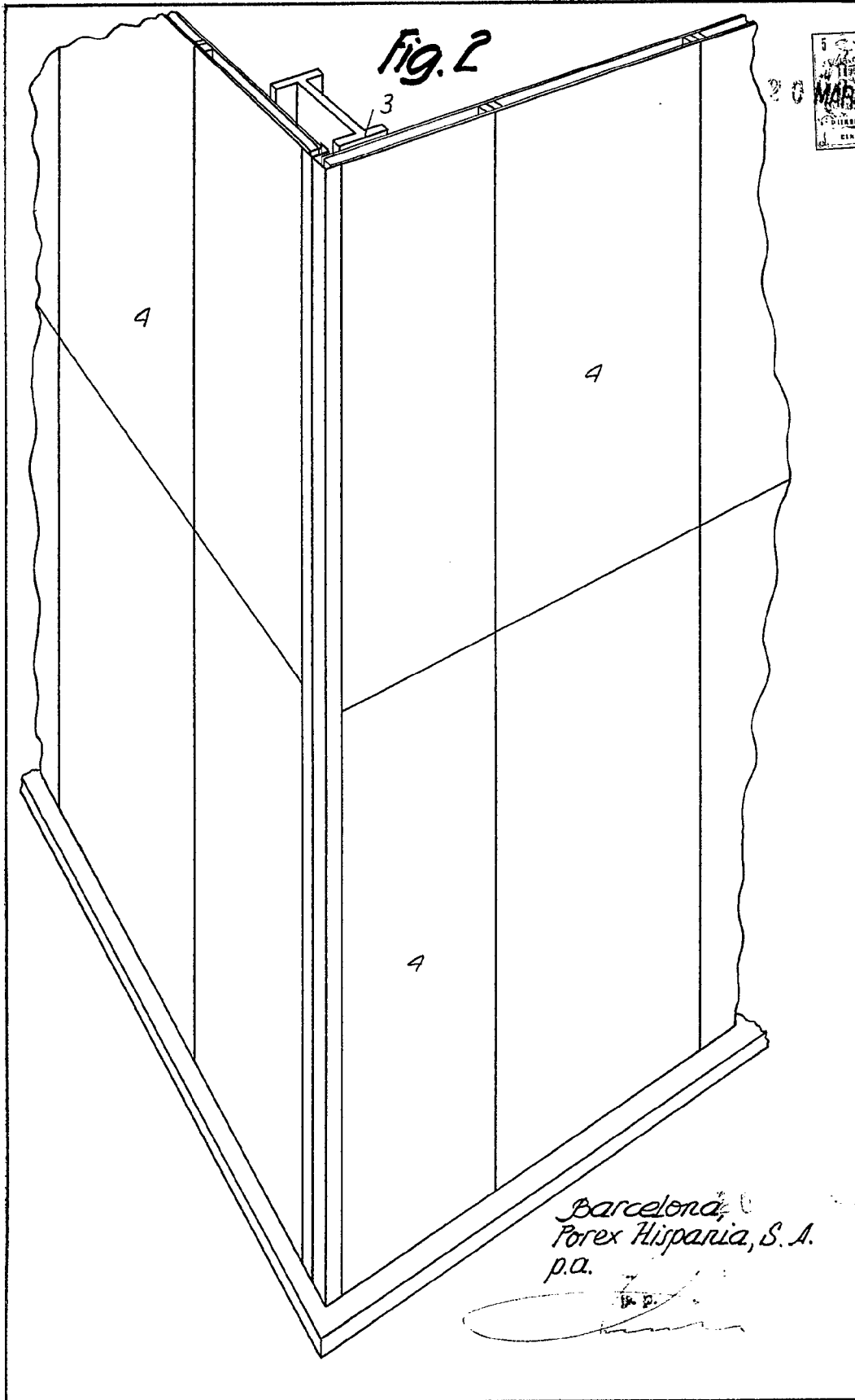
12292

Barcelona, 20  
Porex Hispania, S. A.  
p.a.

1965

POREX HISPANIA, S. A.

Cuatro hojas  
hoja n.º 2



12242

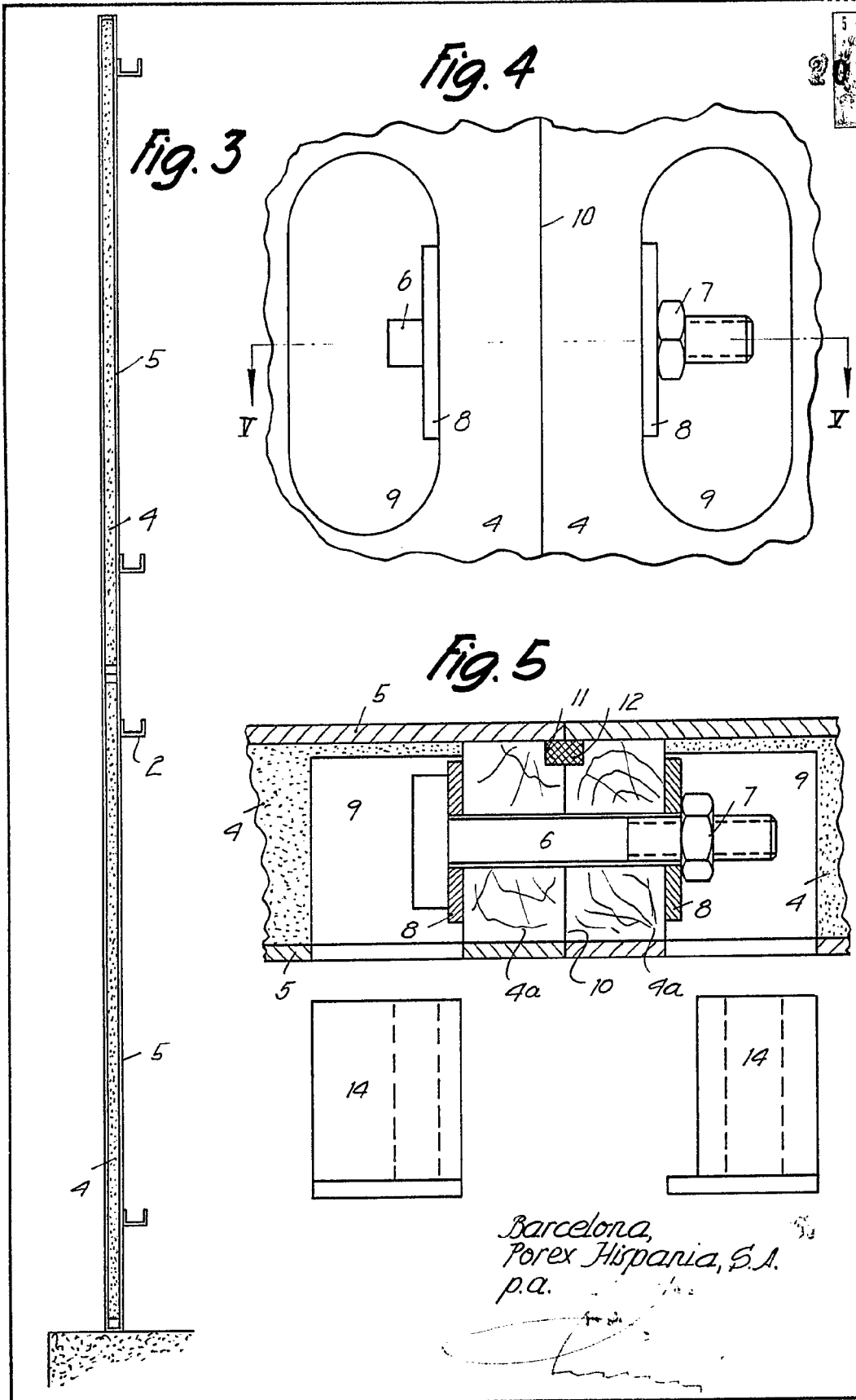
Barcelona,  
Porex Hispania, S. A.  
p.a.

A handwritten signature or mark, possibly a stylized name, located below the printed text in the bottom right corner of the drawing area.

POREX HISPANIA, S. A.

Cuatro hojas  
hoja n° 3

12242



Barcelona,  
Porex Hispania, S.A.  
p.a.

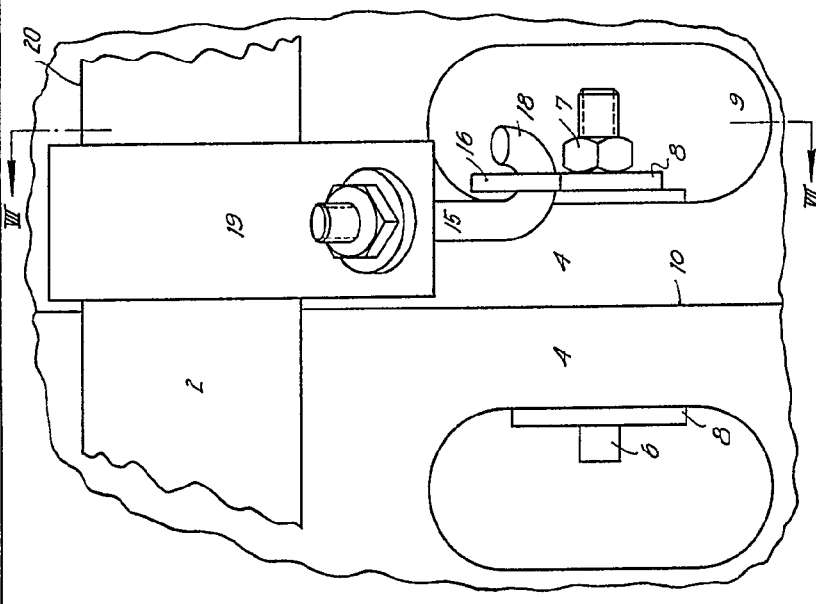


Fig. 6

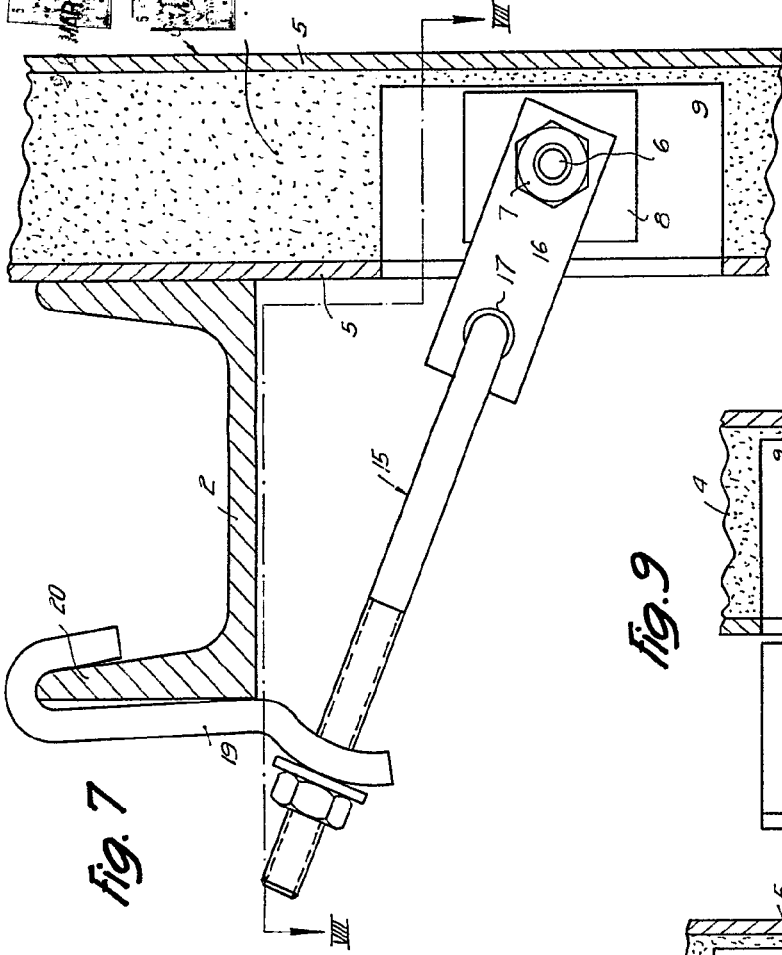


Fig. 7

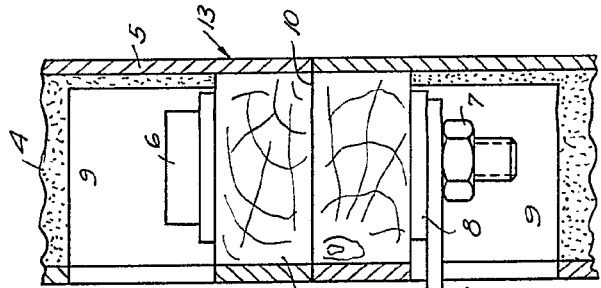


Fig. 8

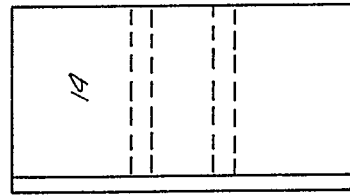


Fig. 9

Barcelona,  
Torex Hispania, S.A.  
P.A.



Fig. 7

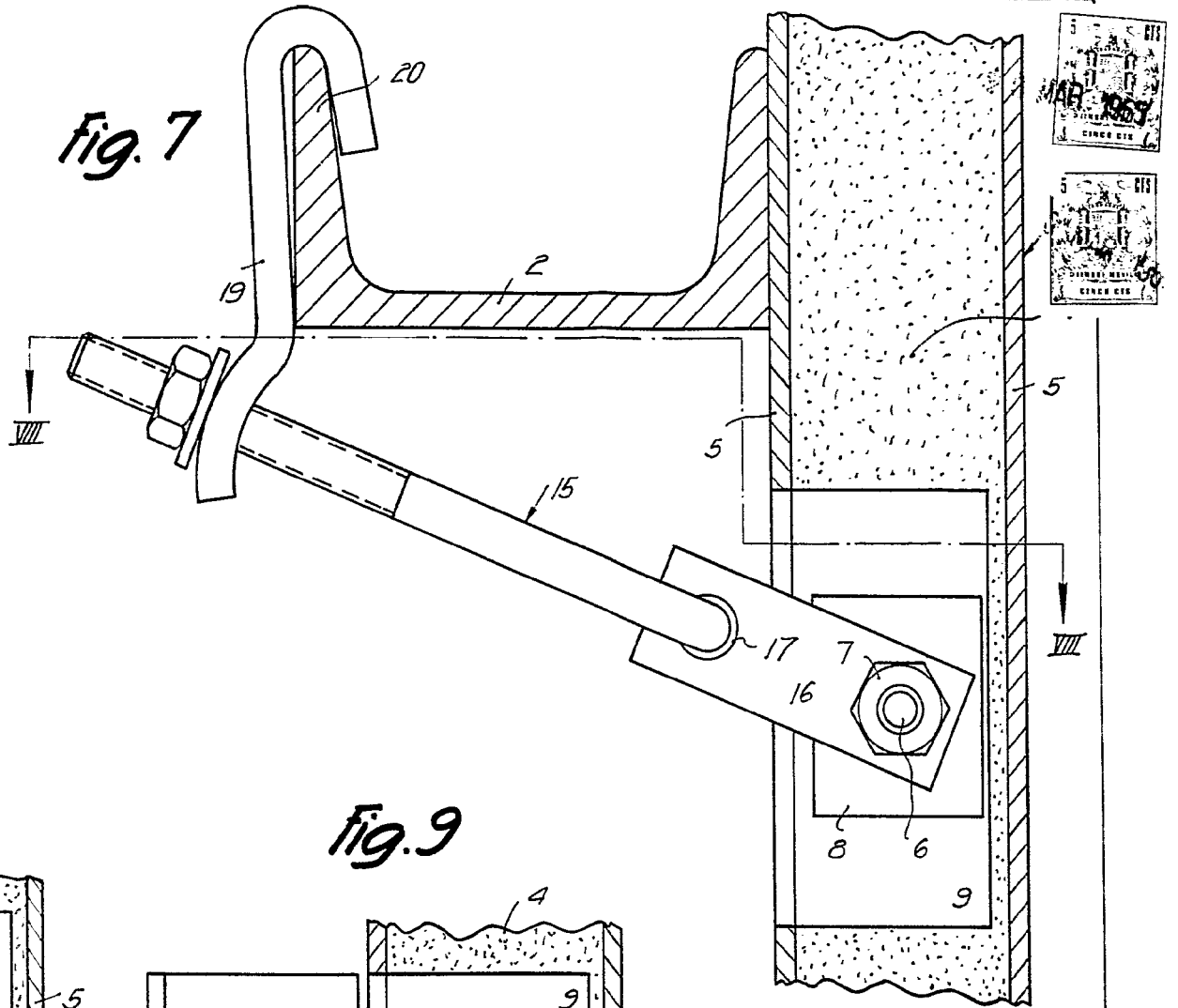
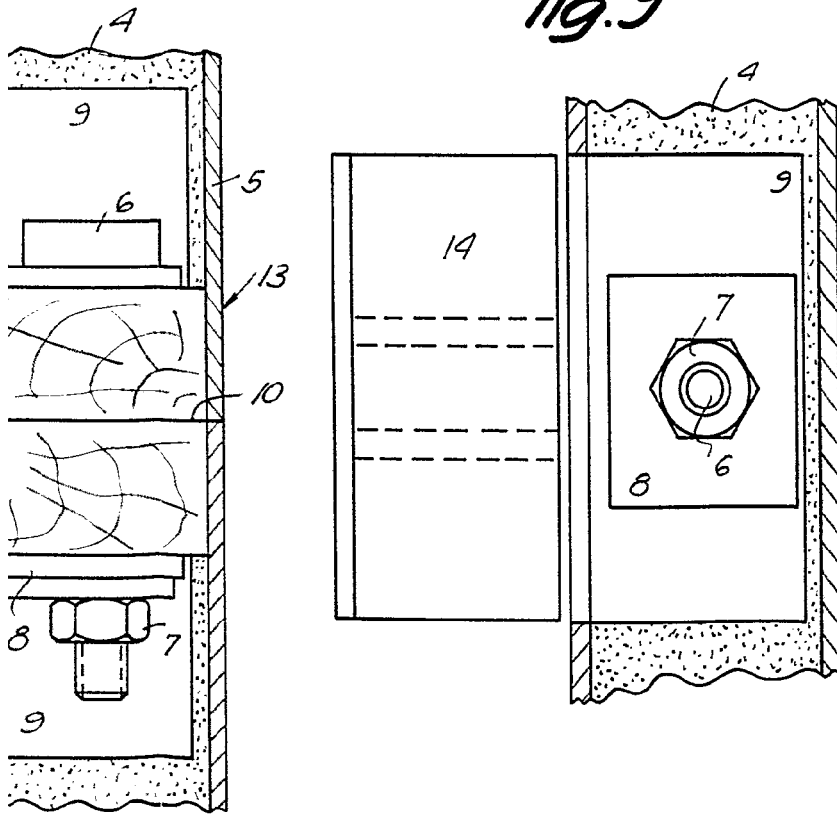


Fig. 9



Barcelona,  
Porex Hispania, S.A.  
p.a.