

311029

17



311029

P A T E N T E  
D E  
I N V E N C I O N

a favor de Don Jorge RECTORRET COMAS, de nacionalidad española, residente en Mataró (Barcelona), calle San Agustín, 59 C, por "MECANISMO VARIADOR PARA TRICOTOSAS".

- . -

MEMORIA DESCRIPTIVA

La presente invención se refiere a un nuevo mecanismo variador para tricotosas, el cual amplía considerablemente las posibilidades selectivas de dichas máquinas para la formación de dibujos, aventajando sin embargo en sencillez constructiva a otros mecanismos conocidos de características funcionales más deficientes, siendo el presente mecanismo variador para tricotosas de funcionamiento totalmente positivo y exento de fallos o falsas maniobras.

10. Para ello, el mecanismo variador para tricotosas

17 MAR 1958



- objeto de la invención, presenta la particularidad de poseer un mecanismo de juego de levas constituido por dos discos de levas determinativos de las posiciones de avance de la fontura por ser dichos discos susceptibles
5. de coincidir selectivamente con unos topes previstos en la barra de mando de la fontura, cuyos discos de leva son coaxiales a través del mecanismo citado, con un plato ranurado estabilizador y una rueda de trinquete solidaria de dos gatillos dotados de un avance longitudinal
10. que los pone en posición de trabajo, y de otro avance angular que condiciona las posiciones angulares de la rueda de trinquete y elementos solidarios citados, siendo comunicado dicho movimiento angular por un dispositivo conectado con el mecanismo de accionamiento de la máquina
15. que establece contacto entre dicho dispositivo, consistente en una regla colisa solidaria de los gatillos, y una rueda de cadena portadora de la cadena de dibujo provista de topes de diversas dimensiones.

- Una de las características esenciales de la invención estriba en el hecho de que los topes con los cuales son susceptibles de coincidir selectivamente las superficies de los discos de leva, están alojados regulables
20. en dos dados fijos a ambos extremos de una regla colisa prevista en un alojamiento de una tapa, cuya regla colisa constituye la barra de mando de la fontura.
- 25.

Por último, el mecanismo de avance angular de los gatillos, consiste, concretamente, en una regla ajustada corredera al soporte de la máquina, la cual posee

311029



5. dos aletas que hacen de tope de avance para los gatillos, al final de cuya regla se halla previsto un trinquete solidarizado a una corredera selectora conectada a un dispositivo de leva, de manera que solicita el trinquete hacia una rueda de trinquete fija junto con otra rueda de cadena portadora de la cinta de dibujo cuyos eslabones poseen topes de diferentes dimensiones en correspondencia con el dibujo que se desea obtener con la máquina tricotosa, con cuyos topes es susceptible de tocar un rodillo previsto en
10. el extremo de la citada regla.

15. Los dibujos adjuntos muestran a título de ejemplo no limitativo del alcance de la presente patente de introducción, un caso práctico de realización de un mecanismo variador para tricotosas de acuerdo con las características descritas.

20. En dichos dibujos: La figura 1 es un despiece del juego de levas que determina el avance y posición de la fontura, y la figura 2 muestra los restantes mecanismos solidarizados al juego de levas citado.

25. Según se desprende de los dibujos, en una base -1- susceptible de ser fijada en una parte adecuada de la máquina, se prevé el alojamiento -2- provisto de las aberturas laterales -3- y de la escotadura -4-, en el cual se coloca el juego de levas -5-, consistente en el árbol -6- alrededor del cual están dispuestos libremente giratorios la rueda de trinquete -7- con dos zonas de dentado -8- diametralmente opuestas determinativas de tres posiciones angulares de dicha rueda, el plato ranurado estabilizador.

311029

- 4 -



5. -9- la tapa -10- poseedora de la barra de mando de la fon-  
tura -11-, colisa, a ambos extremos de la cual se hallan  
fijados los dados -12- portadores de los topes -13- regu-  
lables por los prisioneros -13a-. La barra -11- es fijada  
por la contratapa -14-, sobre la que se encuentran los  
discos de leva -15- y -16- fijos al casquillo -17-, asi-  
mismo solidario del eje -6-.

10. El juego de levas descrito -5- previsto en el  
alojamiento -2- de la base -1-, lleva asociado el disposi-  
tivo de trinquete -18- consistente en los dos gatillos  
-19- cuyos extremos -20- actúan sobre la rueda de trinquete  
-7- a través de las aberturas -3- del alojamiento -2-,  
estando dichos gatillos -19- fijados por sus extremos  
opuestos -21- a la cruz -22- de la corredera de mando -23-  
15. mantenida en posición sobre la base -1- del mecanismo me-  
diante la tapeta -24- fijada por tornillos -24a- a los pi-  
lares -25- que forma dicha base, de manera que el movimien-  
to de la corredera de mando -23- conectada al mecanismo  
de accionamiento de la máquina condiciona el avance longi-  
tudinal de dichos gatillos -19- hacia la rueda de trinquete  
20. -7-. Debajo de los dos gatillos -19- se encuentra una  
regla transversal -26- que posee las aletas -27- interme-  
dias regulables sobre la misma, las cuales mantienen una  
distancia conveniente entre ambos gatillos -19-, solicita-  
dos entre sí por el dispositivo de resorte -28-, siendo  
25. además, dicha regla -26- corredera gracias a las aberturas  
colisas -29- y a los tornillos -30- ajustables a la base  
-1- previstos en ella.

311029



Por otra parte, sobre la base -1- de la máquina se halla dispuesta mediante la tapeta -31- la corredera selectora -32- provista del dispositivo de leva -33- extremo y montada sobre cojinetes -34-, la cual posee

5. en su extremo -35- el eje -36- alrededor del cual va dispuesto el resorte -37- asociado a la palanca -38- poseedora del trinquete -39-, el cual actúa sobre la rueda de trinquete -40- a la que pone en movimiento, así como a la rueda de cadena -41- fijada a ella, la cual es portadora de la cadena de dibujo -42- cuyos eslabones -43- poseen topes -44- de diferentes dimensiones con los cuales

10. es susceptible de tocar el rodillo -45- previsto en el extremo -46- de la regla -26-, de manera que cuando esto ocurre, dicha regla -26- se desplaza de acuerdo con las

15. longitudes que determinan los topes, traduciendo dichos desplazamientos en las distintas posiciones angulares de los gatillos -19-.

El funcionamiento del mecanismo consistente en esencia en variar las posiciones de la fontura para formar

20. dibujos, es como sigue. Previamente adelantada la corredera de mando -23-, y por consiguiente, establecido contacto entre los gatillos -19- y la rueda de trinquete -8-, se consigue las tres posiciones de ésta por accionamiento del dispositivo de avance transversal que comporta la regla -26-. Para ello, existe la corredera selectora -32-

25. que, mediante el trinquete extremo -39- pone en funcionamiento la rueda de trinquete -40-, con lo cual lo hace asimismo la rueda de cadena -41-, coaxial y fija a la an-



terior, los topes -44- de cuya cadena de dibujo -42- tocan con el rodillo -45- de que es poseedora dicha regla -26-, la cual consigue sus diversas posiciones por ser dichos topes -44- de dimensiones de acuerdo con el dibujo que se desea conseguir, quedando éste determinado.

5. Como se desprende, dichos desplazamientos de la regla -26- se traducen en posiciones angulares de la rueda de trinquete -8- del juego de levas -5- por intermedio de los gatillos -19-, quedando de ésta manera en funcionamiento la fontura asociada a dicho juego de levas -5-, el cual comporta asimismo los discos de levas -15- y -16-, cuyas superficies al actuar sobre los topes -13- regulables y fijados mediante los dados -12- a la regla colisa constitutiva de la barra de mando de la fontura -11-, producen el desplazamiento de ésta y, por consiguiente, de la fontura conectada.

10. Por lo demás, serán independientes del alcance de la presente patente de introducción, los detalles y características constructivas accesorias de los elementos empleados en su puesta en práctica, formas y dimensiones de los mismos tanto absolutas como relativas, materiales empleados y, en general, cuantos detalles accesorios puedan presentarse siempre y cuando no alteren el espíritu de las siguientes reivindicaciones.

15. 20. 25.

311029



N O T A

Se reivindica como objeto de la presente patente de invención:

1. Mecanismo variador para tricotosas, caracterizado por el hecho de comprender un juego de levas constituido por dos discos de levas determinativos de las posiciones de avance de la fontura por ser dichos discos susceptibles de coincidir selectivamente con unos topes previstos en la barra de mando de la fontura, cuyos discos de leva son coaxiales a través del dispositivo citado, con un plato ranurado estabilizador y una rueda de trinquete solidaria de dos gatillos dotados de un movimiento de avance longitudinal que los pone en posición de trabajo, y de otro de avance angular que condiciona las posiciones angulares de la rueda trinquete y elementos solidarios citados, siendo comunicado dicho movimiento angular por un dispositivo conectado con el mecanismo de accionamiento de la máquina que establece contacto entre dicho dispositivo, consistente en una regla colisa solidaria con los gatillos, y una rueda de cadena portadora de la cadena de dibujos provista de topes de diversas dimensiones en correspondencia con la clase de dibujos que se quiere lograr con la máquina tricotosa.

2. Mecanismo variador para tricotosas, según la reivindicación 1, caracterizado por el hecho de estar alojados los topes con los cuales son susceptibles de coincidir

311029



selectivamente las superficies de los discos de leva, de manera regulable en dos dados fijos a ambos extremos de una regla colisa prevista en el alojamiento de una tapa, cuya regla colisa constituye la barra de mando de la fontura.

5.

3. Mecanismo variador para tricotosas según la reivindicación 1, caracterizado por el hecho de que el mecanismo de avance angular de los gatillos consiste esencialmente en una regla ajustada corredera al soporte de la máquina, la cual es poseedora de dos aletas que hacen de tope de avance longitudinal de los mismos, al final de cuya regla se halla previsto un trinquete solidarizado a una corredera selectora conectada a un dispositivo de leva, de manera que solicita el trinquete hacia una rueda de trinquete fija junto con otra rueda de cadena portadora de la cadena de dibujo cuyos eslabones poseen topes de diferentes dimensiones en correspondencia con el dibujo que se quiere obtener, con cuyos topes es susceptible de tocar un rodillo previsto en el extremo de la citada regla.

10.

15.

20.

4. Mecanismo variador para tricotosas.

La presente memoria consta de ocho hojas foliadas escritas a máquina por una sola cara.

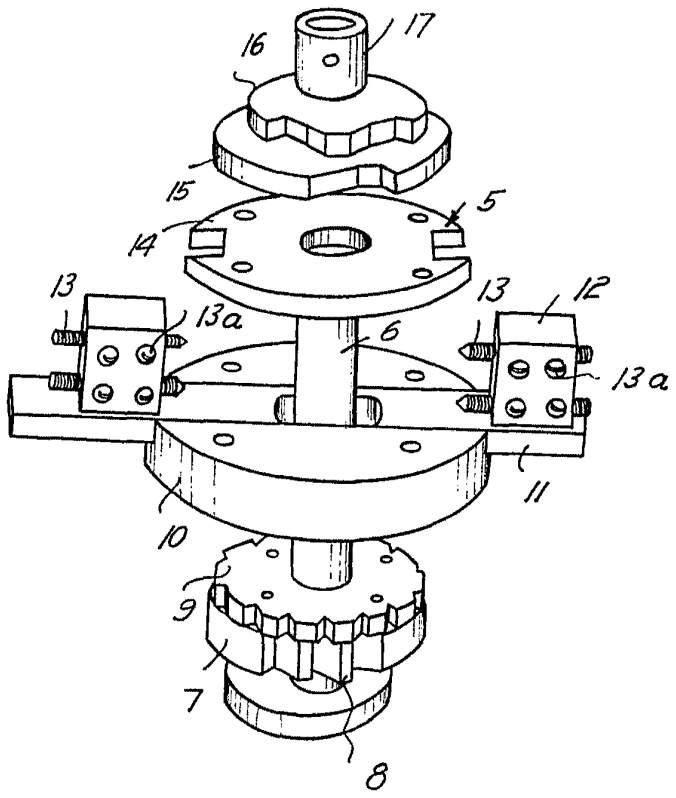
Barcelona, 17 de marzo de 1965.

Jorge RECTORER COMAS

p.a.

17 MAR 1955

Fig. 1

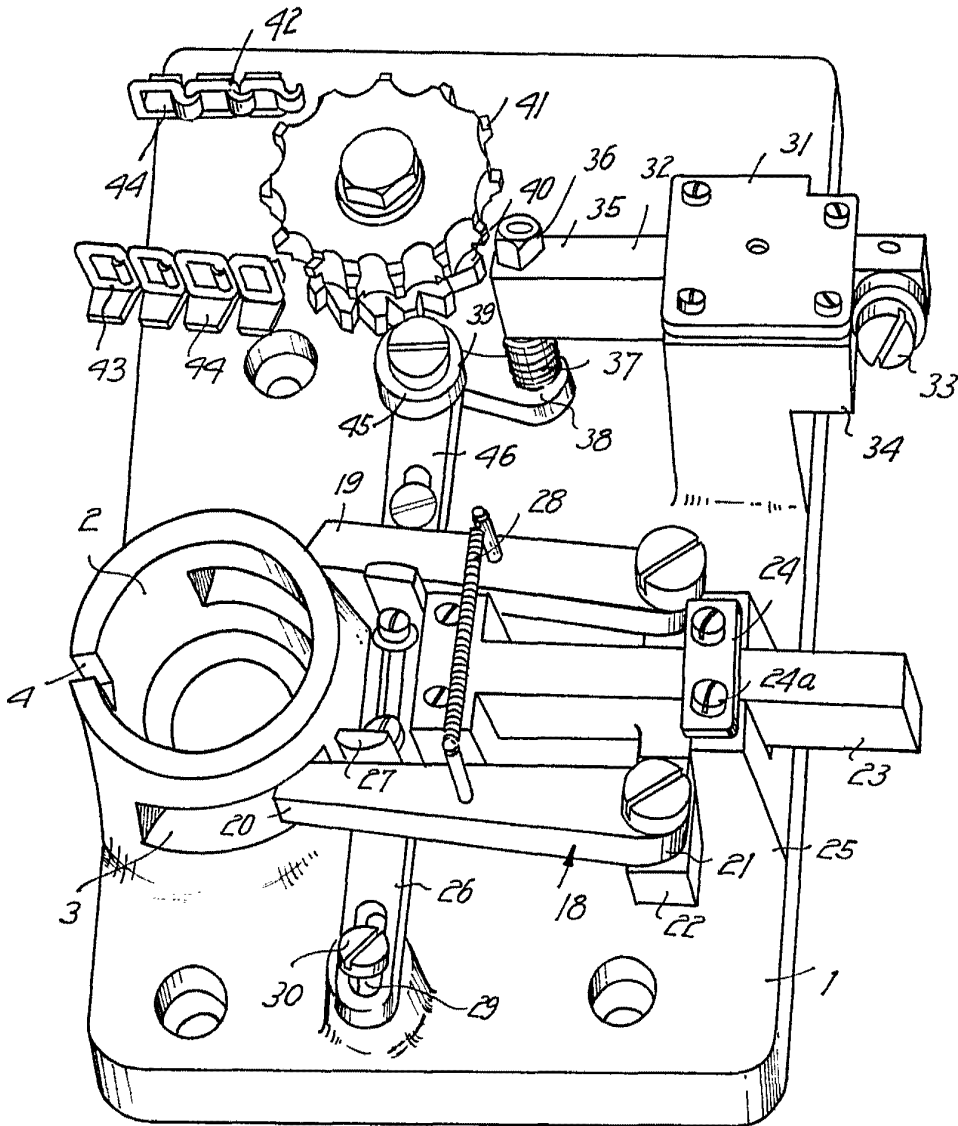


12074

BARCELONA, 67 MAR 1955  
JORGE RECTORET COMAS  
P.A.



Fig. 2



12074

BARCELONA,  
JORGE RECTORET COMAS  
P.A.