

97



310684

P A T E N T E
D E
I N T R O D U C C I O N

por "DESVIO GIRATORIO PARA MATERIAL MOVIL FERROVIARIO", a favor de la firma italiana ZERBINATI, S.p.A., Costruzioni Meccaniche e Ferroviarie, domiciliada en MILAN (Italia), Via Grazzini nº 14.

= . =

MEMORIA DESCRIPTIVA

La presente invención se refiere a un desvío giratorio para material móvil ferroviario.

En las construcciones de material móvil ferroviario se manifiesta la tendencia a distanciar cada vez más los ejes de ruedas.

5. Tal tendencia impone a los usuarios de los empalmes ferroviarios, allí donde no sea posible recorrer una desviación normal o con vías en curva con escape externo en rampa, y debido a la nueva modalidad, a adoptar la común plataforma (en la cual el vagón rueda con sus propios medios hasta el centro de la misma) de un
10. diámetro considerable o bien, debido al aplazamiento de la ins-

310684 17 MAR.



talación, a sustituir la plataforma existente por otra de mayor diámetro. Por otra parte el elevado coste propio de la plataforma y del foso impide o prohíbe la adopción de semejante solución por su incompatibilidad con los impedimentos impuestos por los fabricantes o por los obstáculos próximos a las vías.

5.

Ya se ha tratado de resolver (Patente francesa nº 779071) el problema adoptando un carro de torno independiente, combinado con una plataforma de modo que la mitad de los ejes del vagón se apoyan sobre la plataforma y la otra mitad sobre el carro del torno, el cual puede circular alrededor de la plataforma, pero esta solución resulta complicada y cara.

10.

Se ha encontrado ahora que el problema puede ser resuelto con la máxima simplicidad mediante un desvío giratorio, el cual constituye el objeto de la presente invención, el cual comprende; un brazo horizontal giratorio alrededor de un eje vertical en correspondencia con uno de sus extremos; medios para soportar a este brazo en correspondencia con dicho punto de apoyo, en la otra extremidad; sobre el citado brazo un tramo de carril para establecer la continuidad alternativa entre el tramo de vía dimanante de la plataforma, formando entre sí un ángulo cualquiera.

15.

20.

En la lámina de dibujos anexa se ilustra, a título de ejemplo, una forma de realización y en ella:

la fig. 1, representa esquemáticamente una vista en corte del conjunto del dispositivo; y

25.

la fig. 2, una vista en planta del mismo.

Un elemento, que comprende un armazón formado por vigas de paso 6, mantenidas paralelas y rigidamente unidas por tirantes distanciadores 7, y vinculado en uno de sus extremos a un plato circular 10 formado por un anillo de hierro, en doble T, indicado en 1, vinculado a dos vigas, igualmente en doble T, de ala an-

30.

3 1 0 8 8 4

1711



cha, a las cuales, en su parte inferior se ha fijado una plancha reforzada 2, con un orificio central de diámetro correspondiente al del perno 3. Sobre el citado perno está ensartado un disco 11 al cual están vinculados una serie de tirantes de hierro 12, dispuestos en estrella y equidistantes entre sí, los cuales llevan en cada una de sus extremidades un rodamiento 13 que rueda sobre un carril circular 14 concéntrico al perno 3. El diámetro de este carril circular es igual al del plato circular. Un soporte cilíndrico de hierro colado 5 y empotrado en un basamento sirve para fijar al perno 3 en su asiento. La extremidad libre del elemento 6 está provista inferiormente de rodamientos 8 que ruedan según un arco de circunferencia concéntrico al perno 3 formado por un carril 9 empotrado sobre una bancada de hormigón.

El plato, en su parte superior lleva el carril 4 de la via, que se prolonga por un solo lado en toda la longitud del citado elemento.

El desvío así constituido puede ser aumentado mediante la vinculación de otro elemento en serie, con ruedas sustentadoras análogamente sobre otro arco de carril dispuesto concéntricamente al perno 3. Para el vinculamiento de estos elementos se unen las cabezas de los carriles de la via del eje de paso, mediante los órganos normales de unión en uso corriente.

El plato está recubierto por plancha estriada y de la misma forma está recubierta la entreevia del elemento o de los elementos añadidos.

El mecanismo así formado puede ser hecho girar en vacío o con carga, sea a mano, como por medio de cabrestante; también puede hacerse girar por medio de un motocompresor eléctrico.

El desvío según la invención tiene la particularidad de ser mas económico, bien porque necesita menores obras de constitución

316084



y mantenimiento en comparación con los actuales mecanismos en uso para el giro del material rodante.

N O T A

Hecha la descripción del presente invento, lo que se declara como no practicada ni puesto en ejecución en España, comprende

5. las reivindicaciones siguientes:

10. 1.- Desvio giratorio para material movil ferroviario, c a r a c t e r i z a d o por el hecho de que comprende: un brazo horizontal giratorio alrededor de un eje vertical en correspondencia de uno de sus extremos; medios para soportar este brazo en correspondencia con este punto de apoyo, en la otra extremidad; sobre el citado brazo, un tramo de carril para establecer la continuidad entre los tramos de via complementarios a empalmar y formando entre sí un ángulo cualquiera.

15. 2.- Desvio, según la reivindicación 1, c a r a c t e r i z a d o por el hecho de que el brazo, en el extremo en que se sitúa el punto de apoyo, se ensancha formando un plato circular teniendo su centro sobre el eje del punto de apoyo y provisto inferiormente y perifericamente de rodamientos para apoyo y rodaje sobre un carril circular.

20. 3.- Desvio, según la reivindicación 1 o 2, c a r a c t e r i z a d o por el hecho de que el brazo está provisto en su otra extremidad e inferiormente de rodamientos de apoyo y rodadura sobre un arco de carril concéntrico con el punto de apoyo central de fijación sobre el terreno.

25. 4.- Desvio, según una de las precedentes reivindicaciones, c a r a c t e r i z a d o por el hecho de que el brazo está constituido por elementos radiales vinculados en serie, habiendo en la

310384



extremidad de cada elemento e inferiormente, previsto un rodamiento de apoyo y rodadura sobre un arco concéntrico de carril fijado al suelo.

5.- Desvío giratorio para material movil ferroviario.

5. Según se describe y reivindica en la presente memoria que consta de cinco hojas foliadas y mecanografiadas por una sola cara y de una lámina de dibujos.

Madrid, a 17 de Marzo de 1965

Z E R B I N A T I, S.p.A.

Costruzioni Meccaniche e Ferroviarie

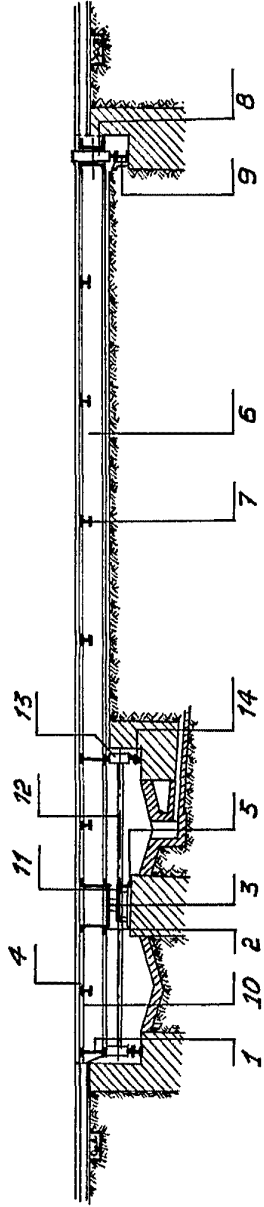
p. a.

JAIIME IGERTZ
P. P.



17
310-84

Fig. 1



310-84

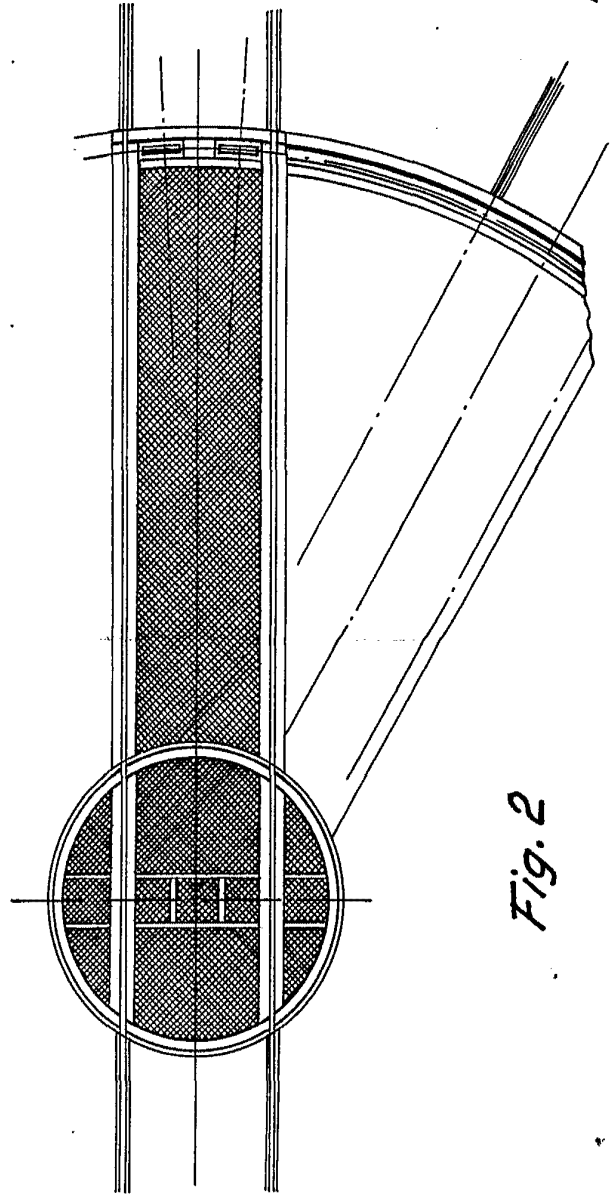


Fig. 2

Madrid, 17 Marzo 1965

pp. Jaime Iserrn

Fig. 1

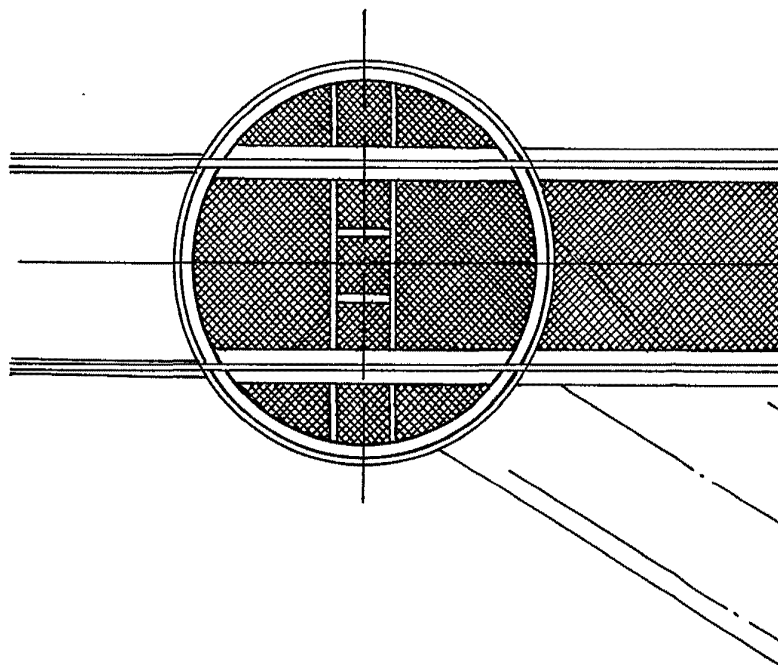
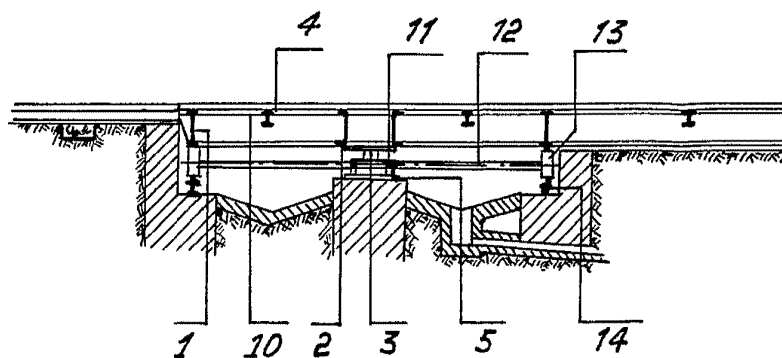
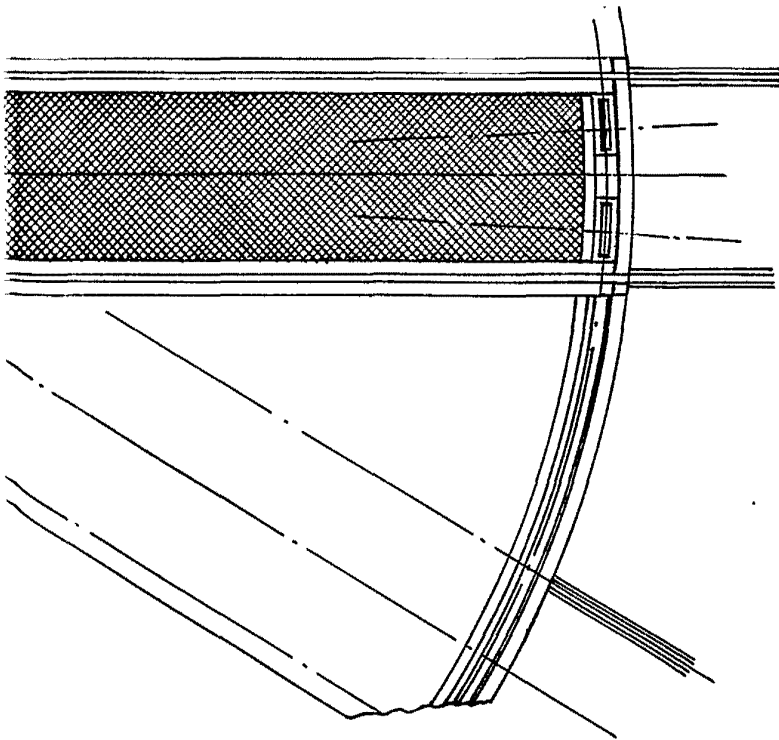
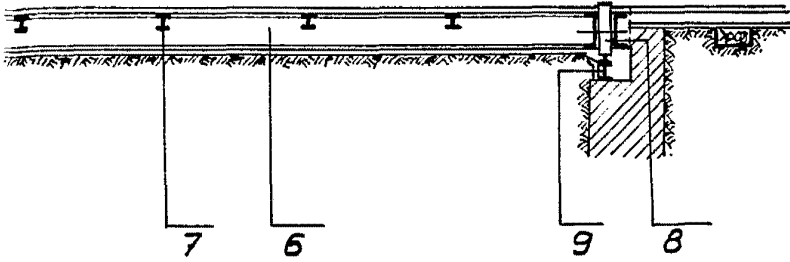


Fig. 2

1



Madrid, 17 Marzo 1965
p.p. Jaime Isern
[Signature]