

31 0337

3 10337



MEMORIA DESCRIPTIVA
DE UNA
PATENTE DE INVENCIÓN

por VEINTE AÑOS, a favor de D.Vicente Flores Barba, de nacionalidad española, con domicilio en Barcelona, calle de Vilamarí, 106-108, por:

"SISTEMA DE CIRCUITO AMPLIFICADOR DE FRECUENCIA INTERMEDIA, LIMITADOR, DISCRIMINADOR Y AMPLIFICADOR DE SONIDO PARA RECEPTOR DE TELEVISION".

El circuito representado en la hoja de dibujos que se acompaña a esta memoria descriptiva, es un circuito amplificador de frecuencia intermedia mediante una válvula (1), que es un pentodo cuya salida de placa ataca a la
5 rejilla de otra válvula pentodo (3), es además un circuito limitador y la válvula final que es un triodo-pentodo y está representada en el dibujo en dos partes separadas(4) y (5) respectivamente, aunque ambas están
contenidas en una misma ampolla.

10 La marcha de la señal desde su entrada en el circuito por el punto (6) y procedente del detector de video es



la siguiente:

15 La señal llega al transformador (7) sintonizado a 5,5 megaciclos cuyo secundario la aplica a la rejilla de la válvula (1) que la amplifica y a través del transformador (2) también sintonizado a 5,5, megaciclos la aplica a la rejilla de la válvula (3) donde es nuevamente amplificada. La salida de esta válvula (3) llega al transformador (8) donde hay un detector de relación (9) del cual se saca la baja frecuencia, que sale de este circuito por el punto (10) para entrar por el punto (11) después de haber pasado por el circuito de control del televisor y ser aplicada a la rejilla del triodo (4) cuya salida de placa se aplica nuevamente a la rejilla del pentodo (5) de la misma válvula, que es un amplificador de sonido acoplado a resistencias, llegando finalmente al altavoz (12) a través del transformador del mismo (13) o igualmente a los altavoces (14) si el televisor fuera de 23 pulgadas.

30 Tanto los filamentos de las válvulas como un gran número de resistencias, condensadores, representados en circuito de la forma habitual en electrónica, ni están marcados de forma específica en el dibujo, ni se describen en la memoria la misión de cada uno de ellos, para evitar una complicación excesiva de ambos. Lo mismo sucede con una serie de puntos de conexión de este circuito con el resto del televisor y que aparecen en el dibujo en la forma del punto (15).

REIVINDICACIONES.-

40 PRIMERA.- SISTEMA DE CIRCUITO AMPLIFICADOR DE FRECUENCIA INTERMEDIA, LIMITADOR, DISCRIMINADOR Y AMPLIFICADOR DE SONIDO PARA RECEPTOR DE TELEVISION", caracterizado por disponer de una válvula pentodo que amplifica una señal de F.I. (frecuencia intermedia) reci-

- 310337



45 bida a través de un transformador sintonizado a 5,5, Mc.
(megaciclos).

SEGUNDA.- SISTEMA DE CIRCUITO AMPLIFICADOR DE FRECUENCIA
INTERMEDIA, LIMITADOR DISCRIMINADOR Y AMPLIFICA-
DOR DE SONIDO PARA RECEPTOR DE TELEVISION, según
50 reivindicación anterior, caracterizado además por disponer
de un segundo paso amplificador de F.I. constituido por otra
válvula pentodo y que recibe la señal a través de un trans-
formador tambien sintonizado a 5,5 megaciclos.

TERCERA.- SISTEMA DE CIRCUITO AMPLIFICADOR DE FRECUENCIA
55 INTERMEDIA, LIMITADOR DISCRIMINADOR Y AMPLIFICA-
DOR DE SONIDO PARA RECEPTOR DE TELEVISION, según
las reivindicaciones anteriores, caracterizado además por
disponer de un detector de relación que proporciona una
señal de bana frecuencia.

60 CUARTA.- SISTEMA DE CIRCUITO AMPLIFICADOR DE FRECUENCIA
INTERMEDIA, LIMITADOR DISCRIMINADOR Y AMPLIFICA-
DOR DE SONIDO PARA RECEPTOR DE TELEVISION, según
las reivindicaciones anteriores, caracterizado además por
disponer de un amplificador de salida de sonido, formado
65 por una válvula triodo-pentodo y los elementos necesarios
conectados convenientemente para obtener a su salida la
adecuada potencia sonora.

QUINTA.-SISTEMA DE CIRCUITO AMPLIFICADOR DE FRECUENCIA IN-
TERMEDIA, LIMITADOR DISCRIMINADOR Y AMPLIFICADOR
70 DE SONIDO PARA RECEPTOR DE TELEVISION, según las
reivindicaciones anteriores, caracterizado además por dis-
poner de uno o varios altavoces, encargados de reproducir
el sonido mencionado en la reivindicación anterior.

SEXTA.- SISTEMA DE CIRCUITO AMPLIFICADOR DE FRECUENCIA IN-
75 TERMEDIA, LIMITADOR DISCRIMINADOR Y AMPLIFICADOR
DE SONIDO PARA RECEPTOR DE TELEVISION, según las
reivindicaciones anteriores, caracterizado además por dis-
poner de una serie de resistencias, condensadores y choques

310337



- 4 -

80 sintonizados o no y dispuestos de forma adecuada para completar el circuito total y con una serie de puntos de unión con el resto de los circuitos del televisor.

SEPTIMA.- SISTEMA DE CIRCUITO AMPLIFICADOR DE FRECUENCIA INTERMEDIA, LIMITADOR DISCRIMINADOR Y AMPLIFICADOR DE SONIDO PARA RECEPTOR DE TELEVISION.

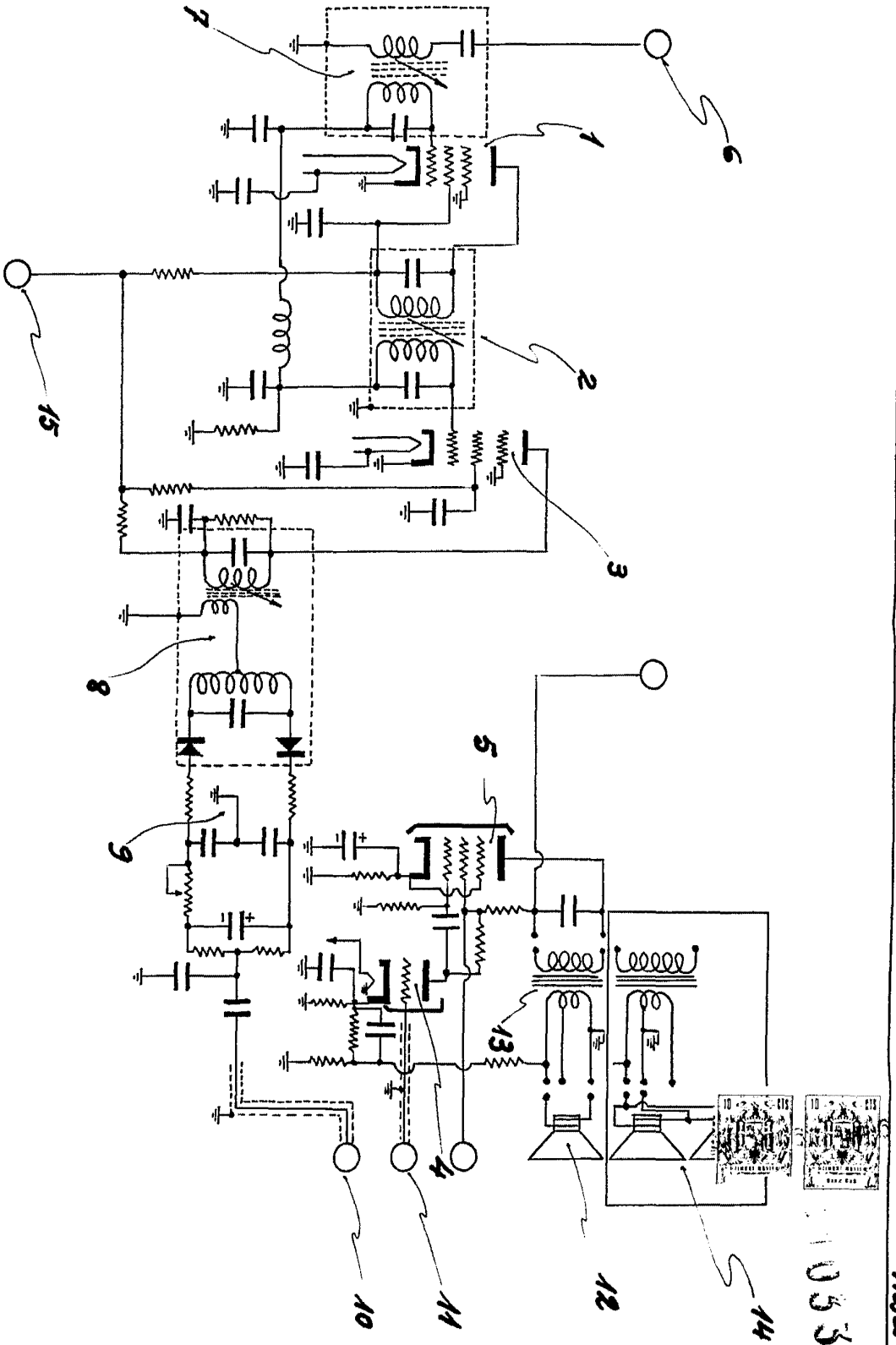
85 Tal y como se aprecia en la presente memoria, que consta de cuatro hojas foliadas y mecanografiadas por una sola cara, y otra de planos para su mejor comprensión.

89 Madrid, diez de Mayo de mil novecientos sesenta y cinco.

P.A.

INGENIERO TELEFONICA
FRANCOS-FLOREZ

310337

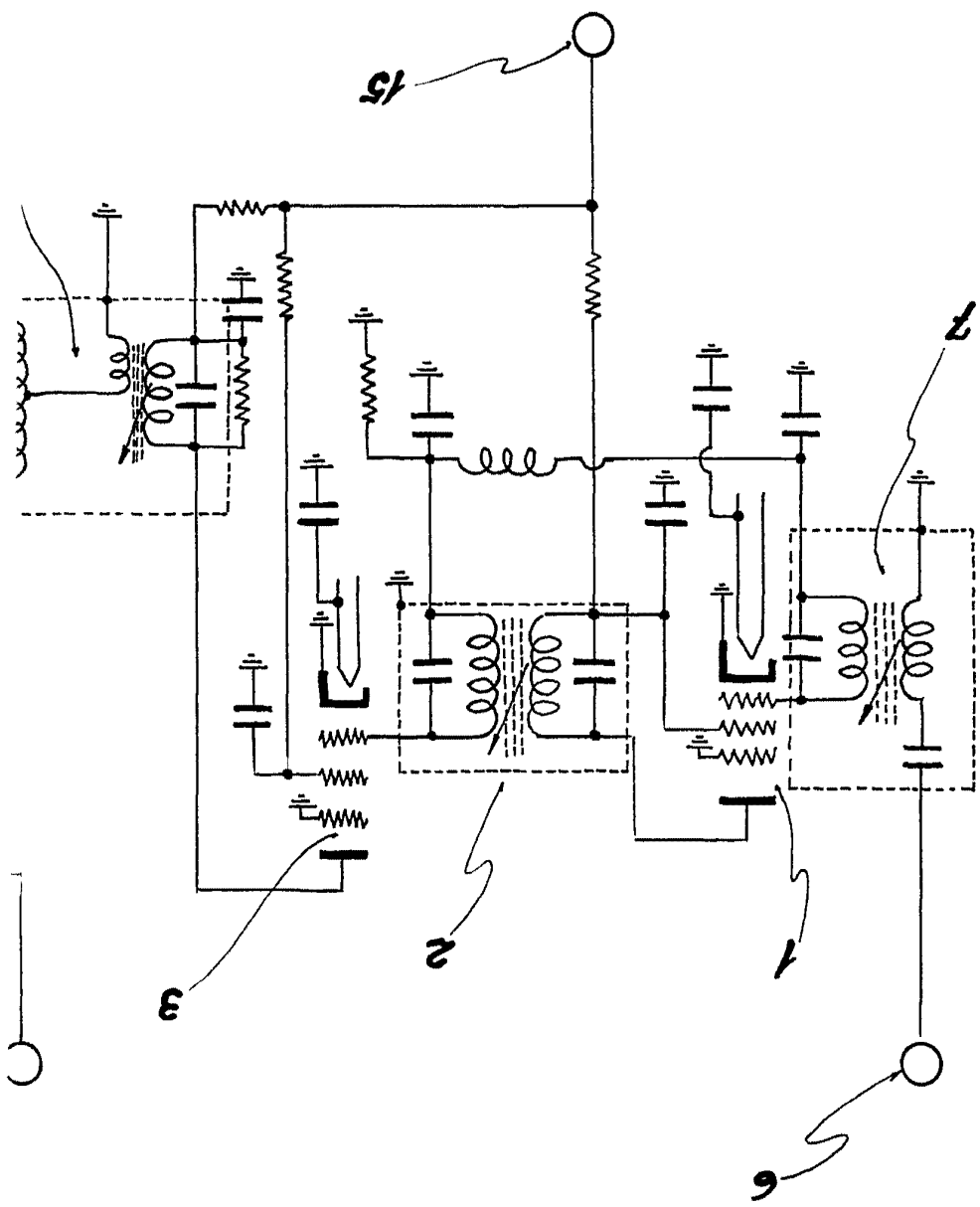


Escala variable
Madrid:

PRASINCO
1967

310337

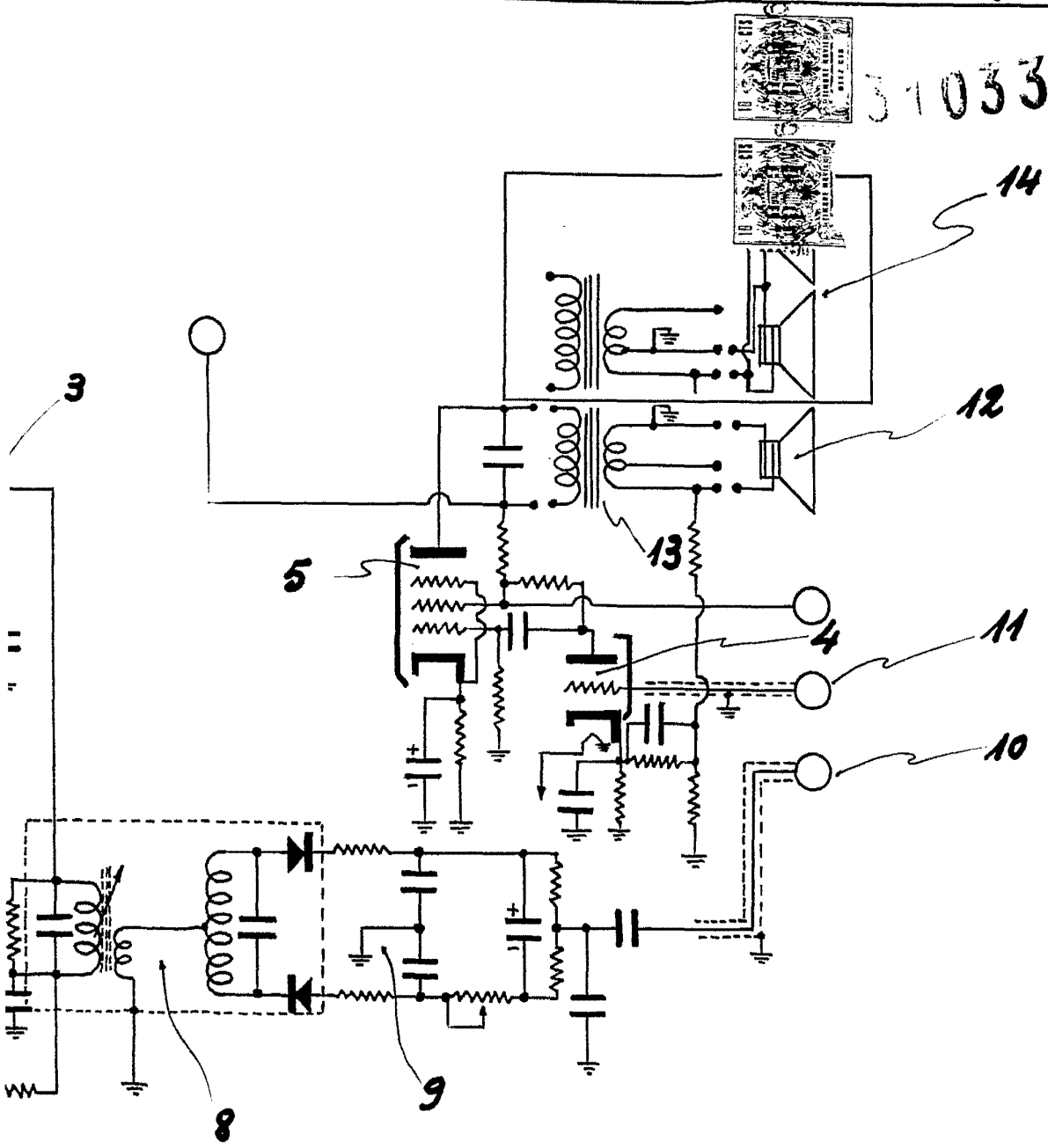
-Haja única-



31 0337

-Hoja única-

310337



Escala variable
Madrid:

1950 MAY 1950
JEICIA
FRANCO
MORREZ