

opos. plaus. (art. 2)

20 FEB



309954

PATENTE DE INVENCION

por 20 años

por "UNAS MEJORAS EN LAS BANDEJAS PARA COCCION DE PASTAS ALIMENTICIAS", a favor de D. Juan Requena Calatayud, de nacionalidad española, domiciliado en Barcelona, Valencia, 328, 4º, 1ª.

=====

MEMORIA DESCRIPTIVA

5. La presente Patente de invención se refiere a unas mejoras introducidas en la fabricación de bandejas para la cocción de pastas alimenticias, especialmente las del tipo que tienen dos caras sensiblemente paralelas determinadas por el galgado más o menos perfecto producido por las propias bandejas.

En las bandejas actualmente utilizadas para la cocción de pastas alimenticias del tipo dicho, se disponen

3 09954

- 2 -

20 FEB



- en una fase de dosificado, múltiples porciones de la masa que debe constituir las pastas, de modo uniforme sobre una bandeja plana o dotada de las debidas separaciones, coincidiendo sobre la primera, la segunda bandeja determinadora
5. del galgado y formando un conjunto que posteriormente pasa al interior del horno de cocción, pudiendo adoptar una disposición de funcionamiento continuo. En este tipo de bandejas aparecen algunos inconvenientes debidos a la gran superficie que las mismas poseen, lo cual da lugar a bandejas
10. sensiblemente aplanadas, que deben determinar el galgado correcto en toda su superficie por combinación de las dos que integran cada pareja, siendo ello especialmente engorroso puesto que el uso continuado de dichas bandejas unido a las fatigas de tipo térmico que las mismas deben soportar,
15. que son más sensibles debido a sus grandes dimensiones, determinan importantes deformaciones que se traducen en un galgado imperfecto de las pastas, cuya cocción se desea. Para obviar este inconveniente, se ha tendido en algunos casos a conferir mayor rigidez a las bandejas con medidas constructivas que aumentan notablemente el peso de las mismas, lo que
20. dificulta notablemente el funcionamiento de la instalación, haciendo necesaria una mayor potencia para la impulsión de las bandejas y reportando mayores esfuerzos para los medios de guiado y otros, que integran el conjunto de la instalación.
25. Las mejoras objeto de la presente Patente pretenden solucionar de un modo satisfactorio los inconvenientes dichos, facilitando la construcción de bandejas de grandes dimensiones y peso reducido, a la vez que dotadas de una gran rigidez, lo cual es primordial para lograr un funcionamiento satisfactorio de dichas bandejas durante un tiempo largo.
- 30.

De un modo esencial, las mejoras objeto de la pre-



- sente Patente estriban en la constitución de dos bandejas conjugadas, que trabajan conjuntamente y cada una de las cuales comprende un marco exterior o armazón, en cuyo interior se alojan múltiples elementos en U, de notable anchura individual y cuyas alas levantadas hacen tope por sus extremos con los elementos constitutivos del marco, quedando adyacentes entre sí y en contacto por sus alas levantadas, consiguiéndose la coincidencia de unos elementos con otros por la acción centradora del marco externo, no requiriéndose por lo tanto soldadura de los elementos en U, con lo cual se evita un importante motivo de deformación de la bandeja. A la vez, la constitución dicha, a base de múltiples elementos en U, hace que la bandeja tenga una gran rigidez, puesto que las alas levantadas de todos ellos constituyen efectivos nervios de refuerzo.
- 5.
- 10.
- 15.

- Para la colocación relativa de una bandeja sobre otra, se acude a la disposición de dos orificios en vértices opuestos de la bandeja inferior, en los cuales llegan a coincidir sendos centradores de la bandeja superior, determinando por lo tanto que en todos los casos la posición relativa de una bandeja con respecto a la otra sea constante. Para simple apoyo de la bandeja superior sobre la inferior y a la vez para galgado de la separación entre ambas, logrando por lo tanto una medida constante de espesor en las pastas, cuya cocción se desea, los centradores poseen, cerca de su arranque, sendos topes de igual altura que otros dos topes dispuestos en los dos vértices restantes, de modo que al coincidir una bandeja sobre otra, la separación entre las zonas planas de las mismas es constante.
- 20.
- 25.

30. Se comprende la gran importancia que reviste el vertido de las porciones de masa sobre los ejes longitudi-

3 09954

- 4 -



nales de simetría de los elementos en U, integrantes de la bandeja, tendiendo a impedir que una vez colocada la bandeja superior, la pasta sobresalga de los bordes laterales de dicho elemento, con lo que se evita el marcado de las mismas.

Para su mejor comprensión, se adjuntan a título de ejemplo, unos dibujos explicativos de las mejoras objeto de la presente Patente.

La figura 1 es una vista en planta de la bandeja superior.

Las figuras 2 y 3 son secciones por los planos de corte respectivamente C-C y D-D.

La figura 4 es una vista en planta de la bandeja inferior, correspondiendo las figuras 5 y 6 a secciones por los planos de corte A-A y B-B de la figura 4.

La figura 7 es una detalle en sección que muestra el montaje de una bandeja sobre otra y la posición de una pasta.

La figura 8 es un detalle en sección por el plano de corte E-E de la figura 7.

Tal como se representa en las figuras, la presente Patente se basa en la constitución de la bandeja superior por medio de un marco rígido, integrado por los elementos en U o angulares -1-, -2-, -3- y -4-, los cuales están unidos rígidamente entre sí por soldadura u otros medios, determinando un espacio para el montaje de múltiples elementos en U -5-, iguales entre sí y de estructura aplanada, de modo que las zonas planas de fondo quedan enrasadas entre sí formando una superficie plana única, mientras que las alas laterales -6-, coinciden en toda su longitud constituyendo nervios transversales resistentes. El montaje de todos los



elementos por simple centrado en el interior del marco principal, evita la existencia de cordones de soldadura, los cuales son causa de fuertes deformaciones.

- La bandeja inferior queda constituida de modo análogo por un marco rígido exterior, integrado por los
5. elementos en U y angulares -7-, -8-, -9- y -10-, contando asimismo con múltiples elementos en U -11-, de estructura análoga a la anteriormente explicada. El marco inferior posee asimismo dos orificios -12- y -13- en vértices opuestos de la planta rectangular, los cuales son
10. apropiados para la introducción de los centradores -14- y -15-, figura 1, los cuales están montados asimismo en vértices opuestos de la bandeja superior y coinciden en posición con los orificios -12- y -13-. De este modo se
15. consigue un centrado correcto de una bandeja con relación a la otra, complementándose este efecto con la terminación apuntada o troncocónica -16- de cada uno de dichos centradores.

- Estas mejoras prevén también el galgado correcto
20. de las pastas cocidas por las bandejas dichas, para lo cual es muy importante que la separación entre ambas sea constante en todos sus puntos, disponiéndose para ello en la base de arranque de los centradores -14- y -15-, unos topes -17- y -18-, los cuales se complementan con otros
25. dos topes -19- y -20-, dispuestos en los otros dos vértices de la planta rectangular de la bandeja. Mediante esta disposición se consigue que una bandeja quede siempre centrada con respecto a la otra y, además, que la separación entre las dos bandejas que integran un par sea constante,
30. con lo que una pasta -21-, figura 7, que queda aprisionada entre las dos bandejas, posee necesariamente un espesor

3 09954

- 6 -



máximo constante.

Todo cuanto no afecte, altere, cambie o modifique la esencia de las mejoras anteriormente descritas, será variable a los efectos de la actual Patente.

5. N O T A.

Se reivindica como objeto de esta Patente de invención:

- 1.- Unas mejoras en las bandejas para cocción de pastas alimenticias, caracterizadas por comprender la constitución de la bandeja superior e inferior de las que integran una pareja, por medio de sendos marcos rígidos que retienen en su interior por ajuste, múltiples elementos en U, aplanados, de modo que las alas dobladas de dos elementos sucesivos coinciden en toda su longitud, dando lugar a nervios transversales de la bandeja, que confieren rigidez a la bandeja y evitando uniones soldadas en la estructura.
15. 2.- Unas mejoras en las bandejas para cocción de pastas alimenticias, según la reivindicación 1, caracterizadas porque el marco de la bandeja superior posee en vértices opuestos, sendos centradores apuntados, destinados a introducirse en orificios que, en posición correspondiente, posee la bandeja inferior, determinando de este modo el centrado constante de una con relación a otra.
20. 3.- Unas mejoras en las bandejas para cocción de pastas alimenticias, según la reivindicación 2, caracterizadas porque la bandeja superior posee en los arranques de cada uno de los centradores, unos topes de altura constante e igual a la de otros dos topes existentes en los dos vértices restantes de la planta rectangular de la bandeja, determinando
25. cuatro puntos de contacto con el marco de la bandeja inferior, con lo que la separación entre ambas se hace cons-
- 30.

3 09954

- 7 -



tante.

Sean cuales fueren las circunstancias que concurren en la esencialidad de la Patente definida en las anteriores reivindicaciones, cuyo objeto es:

5. 4.- "UNAS MEJORAS EN LAS BANDEJAS PARA COCCION DE PASTAS ALIMENTICIAS".

Consta la presente memoria de siete hojas foliadas, mecanografiadas por una sola cara y de los dibujos adjuntos.

10.

Barcelona, 20 FEB 1965

P.A. de D. Juan Requena Calatayud,

jc.

D. JUAN REQUENA CALATAYUD

30995A

3 HORAS
NOVA 1965

309953

C-C

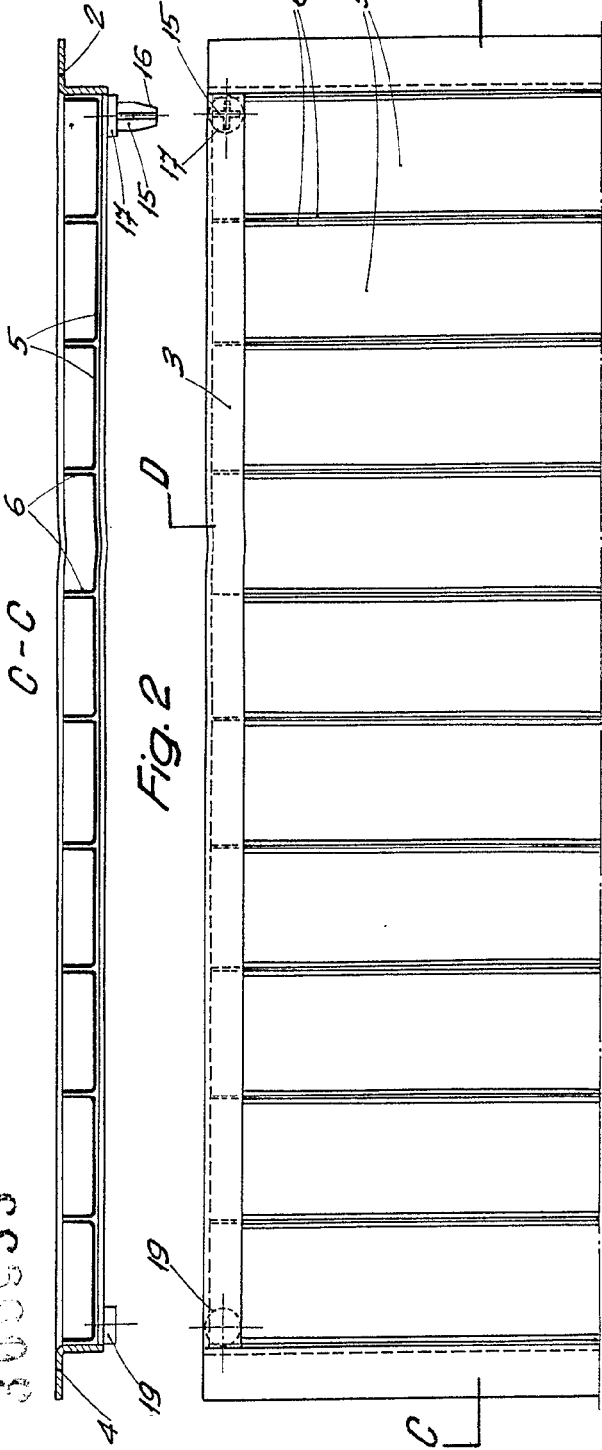


Fig. 1

D-D

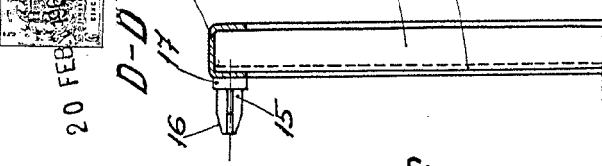


Fig. 2

C

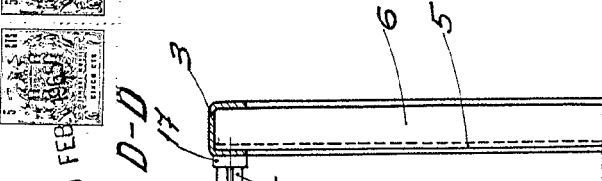


Fig. 3

BARCELONA 20 FEB 1965
P. A.

Fig. 1

ESCALA VARIABLE

D. JUAN REQUENA GALATAYUD

309955

C-C

6

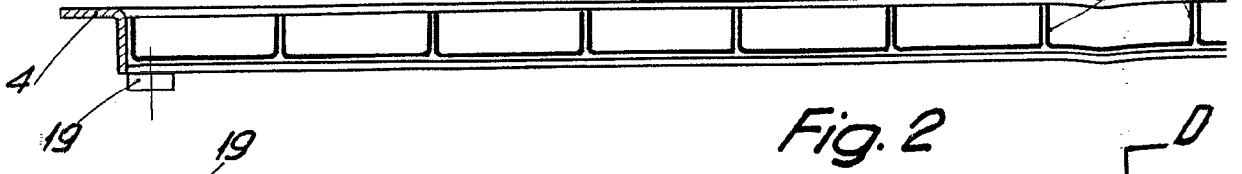


Fig. 2

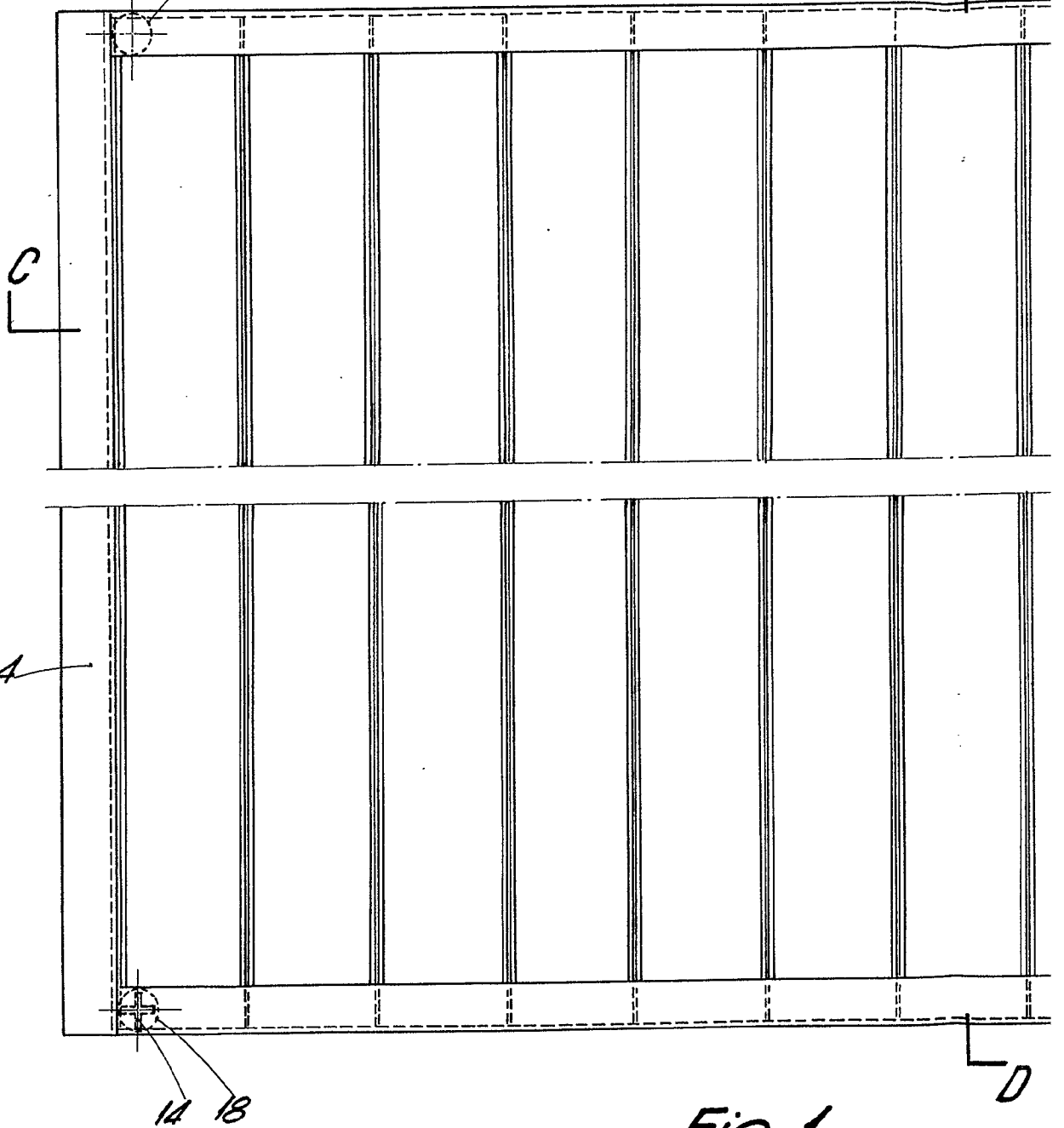


Fig. 1

ESCALA VARIABLE

30995A

3 HOJAS
HOJA N.º 1

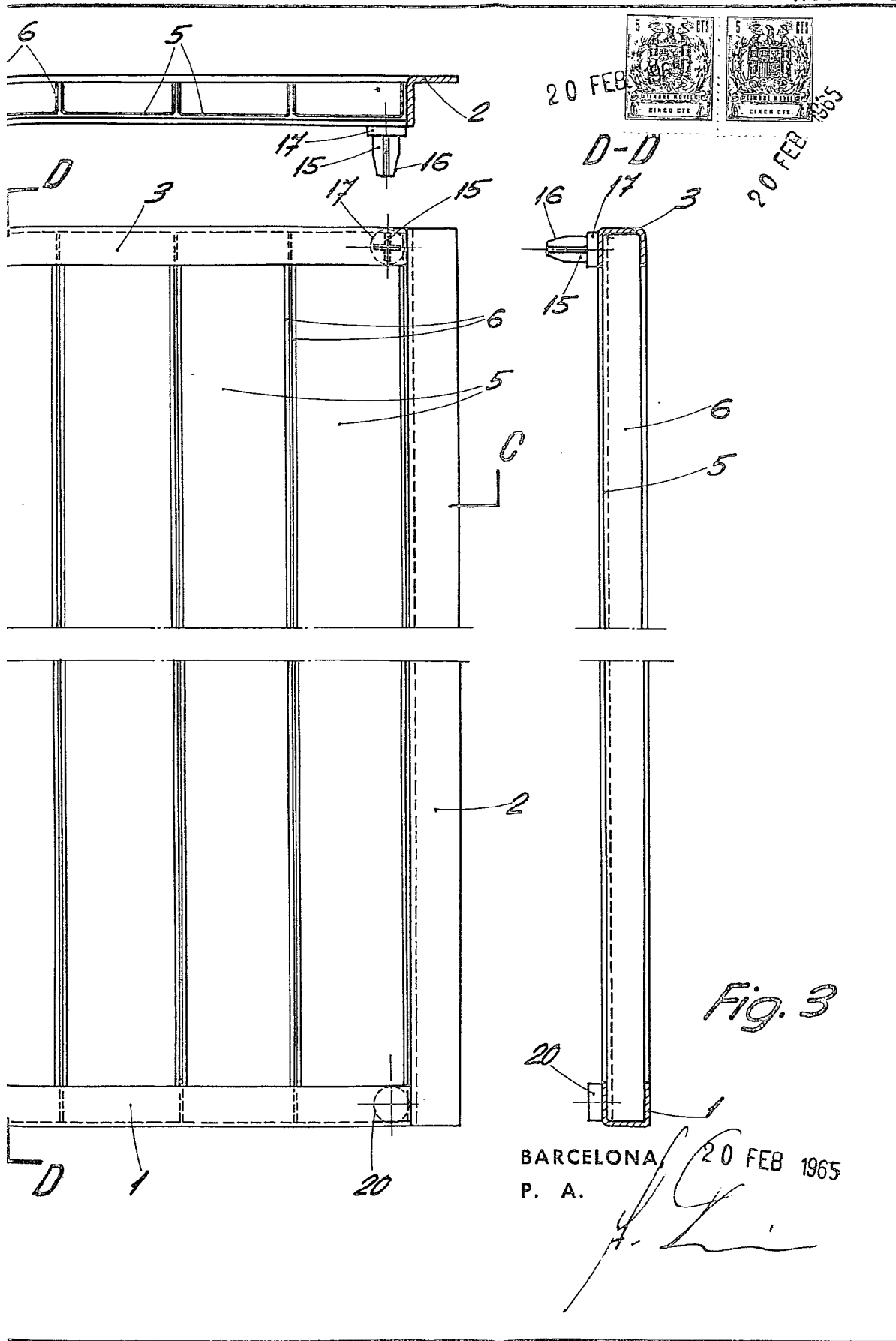


Fig. 3

BARCELONA, 20 FEB 1965
P. A.

D. JUAN REQUEENA CALATAYUD

309954

3 HORAS
ADUAN N.º 2

309955

A-A

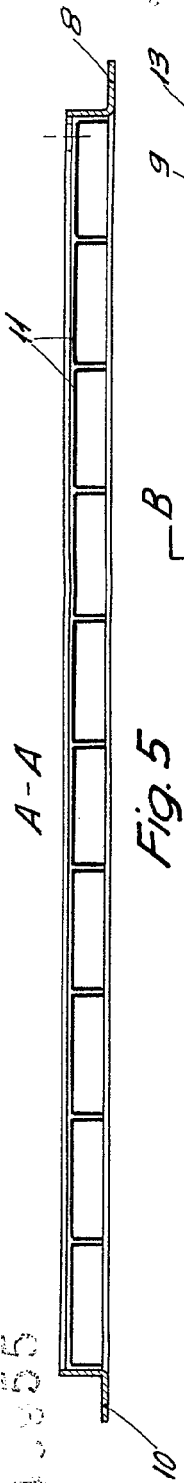


Fig. 5



B-B

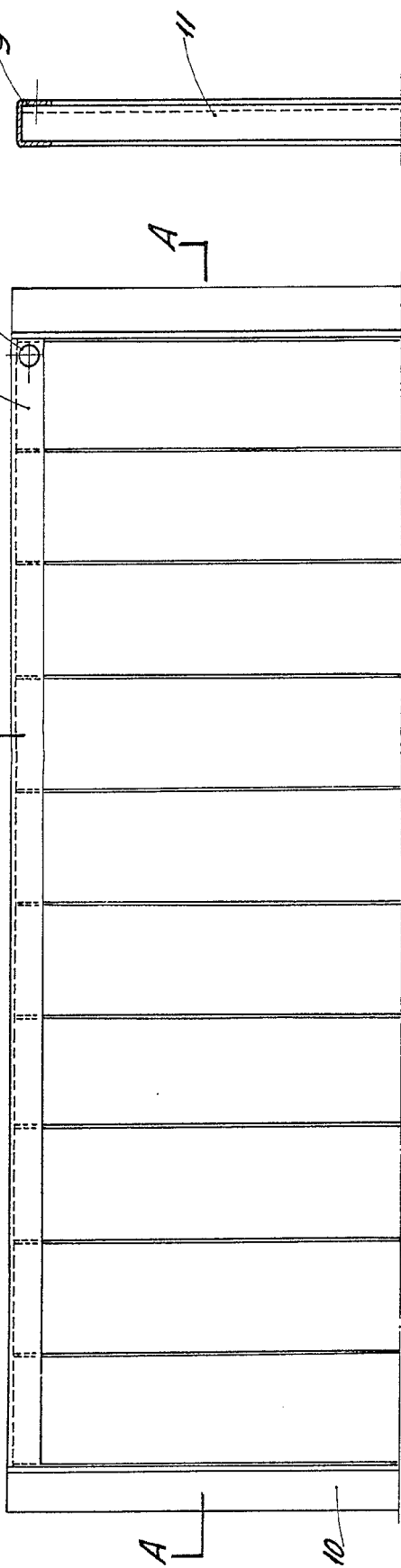


Fig. 4

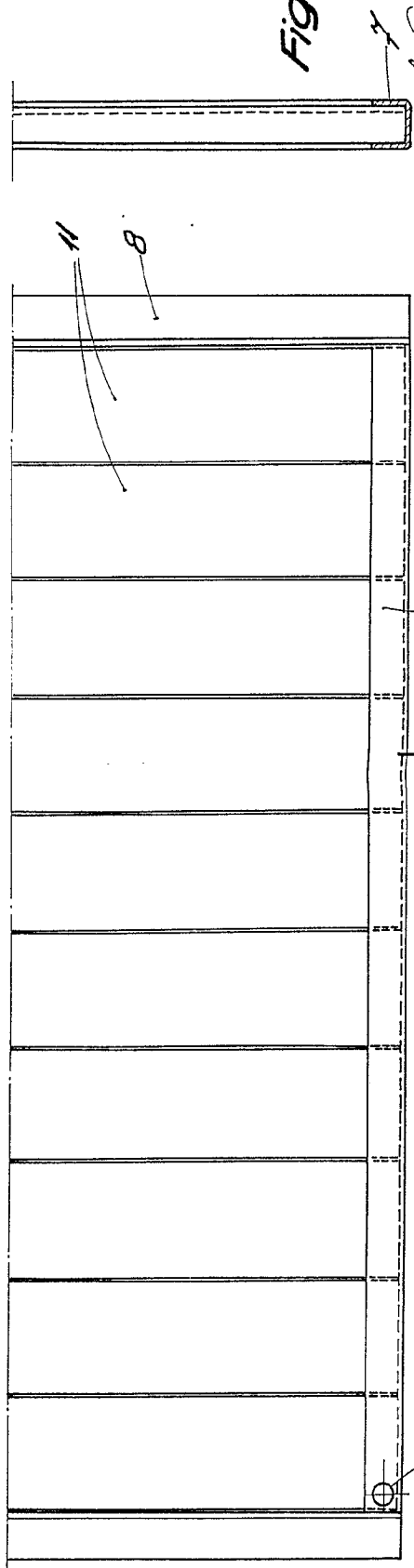
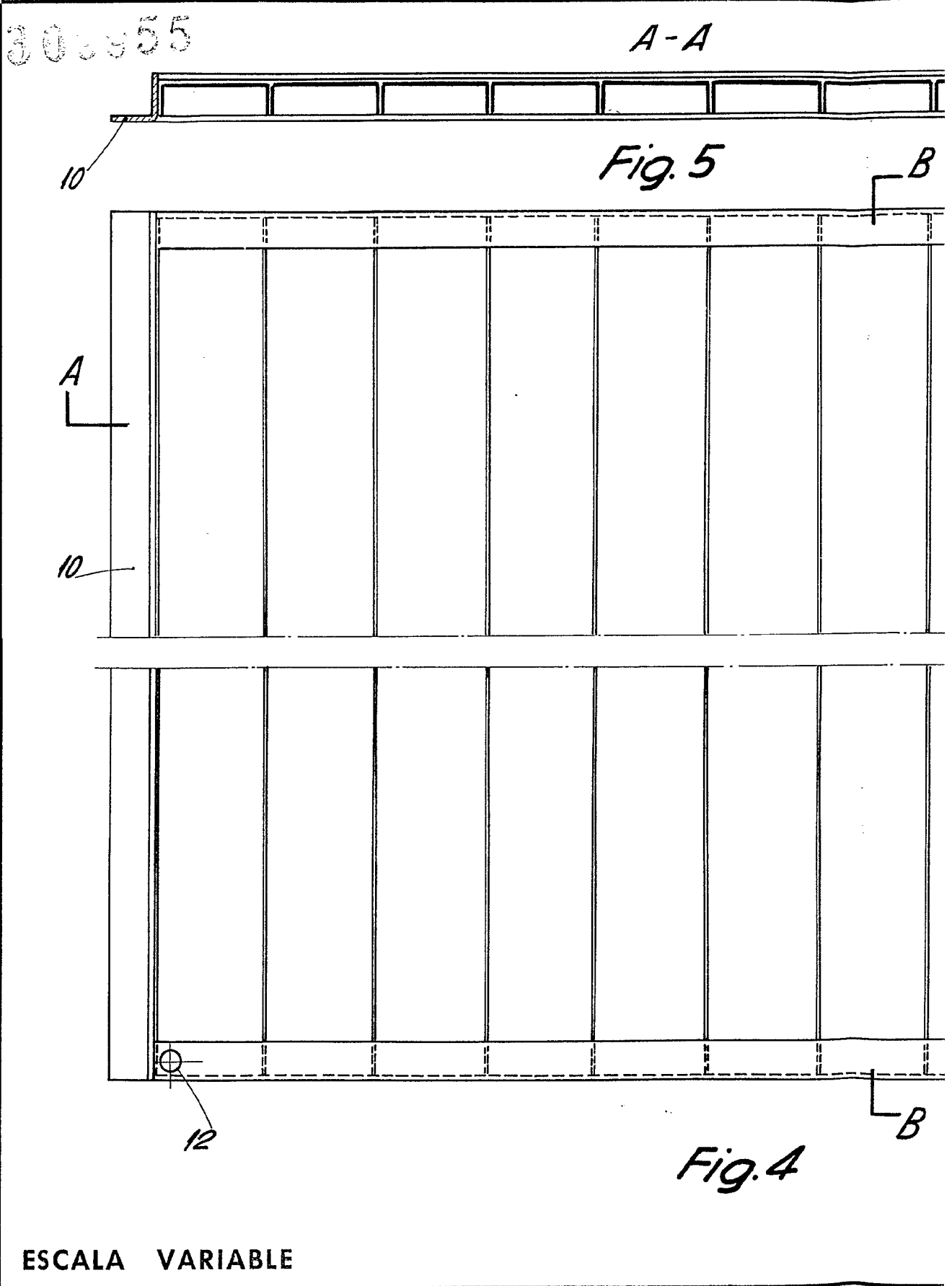


Fig. 6

BARCELONA 20 FEB 1965
P. A.

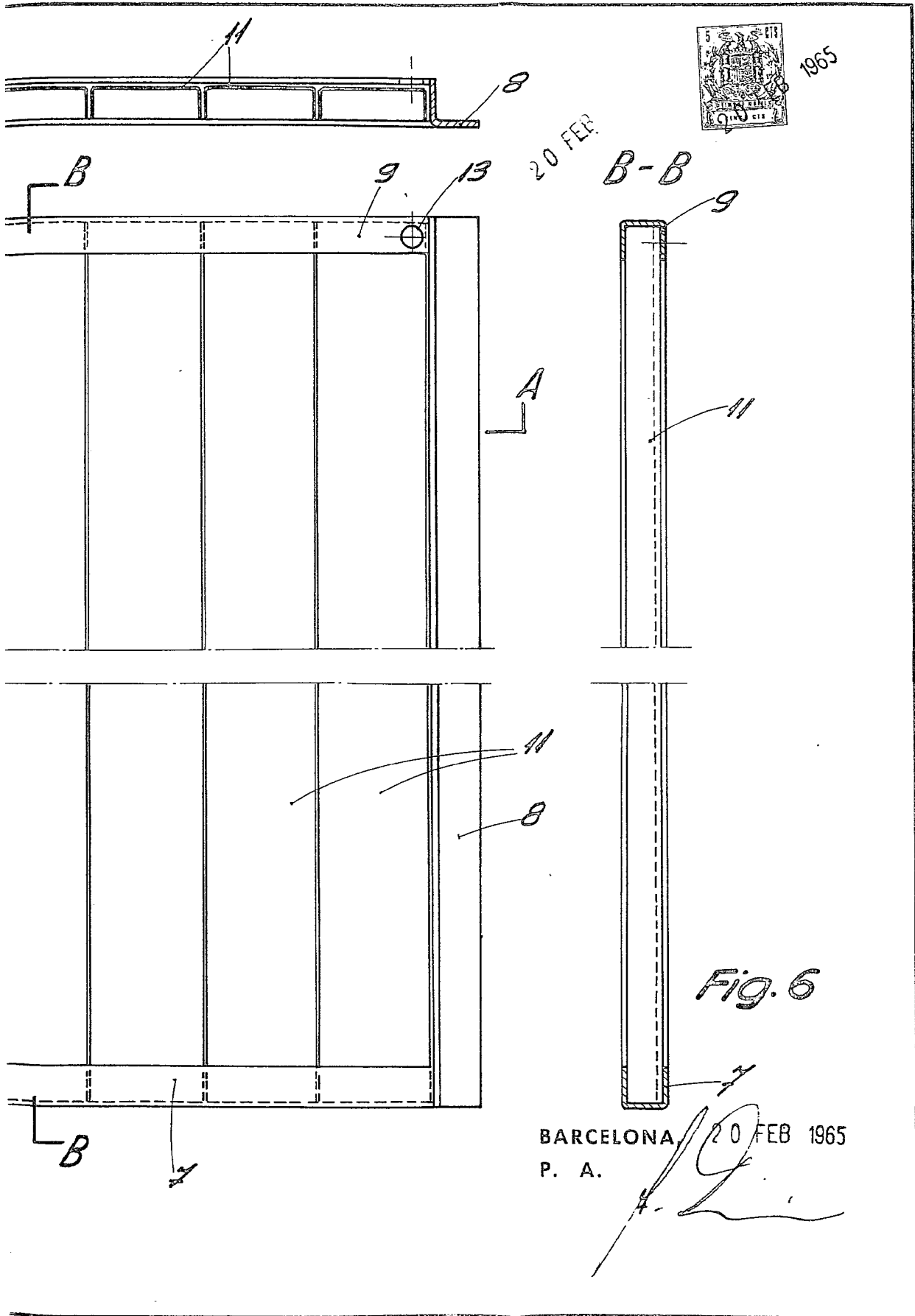
ESCALA VARIABLE

D. JUAN REQUENA CALATAYUD



609954

3 HOJAS
HOJA Nº 2



D. JUAN REQUENA CALATAYUD

408954

3 HOJAS
HOJA Nº 3

300355

1965

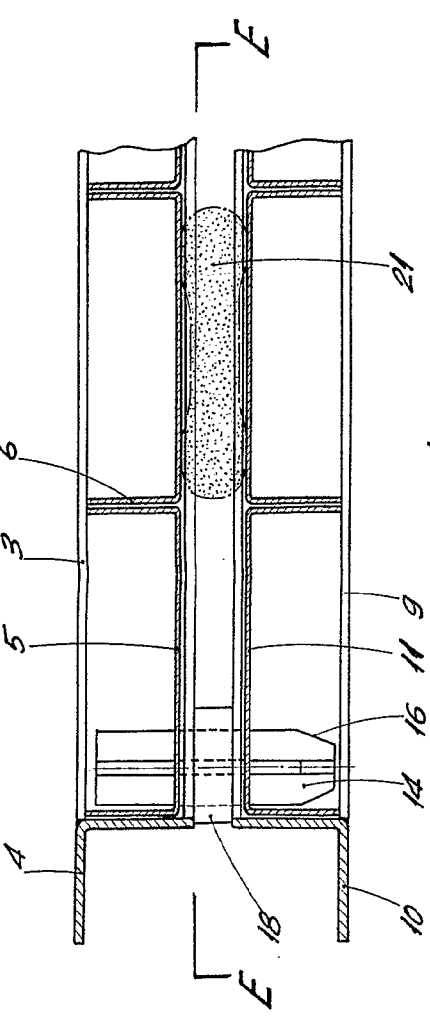


Fig. 7

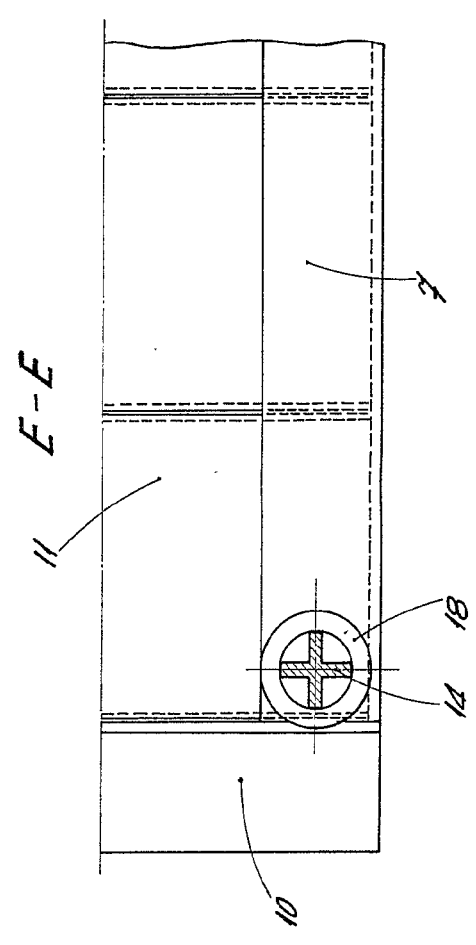


Fig. 8

20 F

BARCELONA, 20 FEB 1965.
P. A. *[Signature]*

ESCALA VARIABLE

D. JUAN REQUENA CALATAYUD

333955

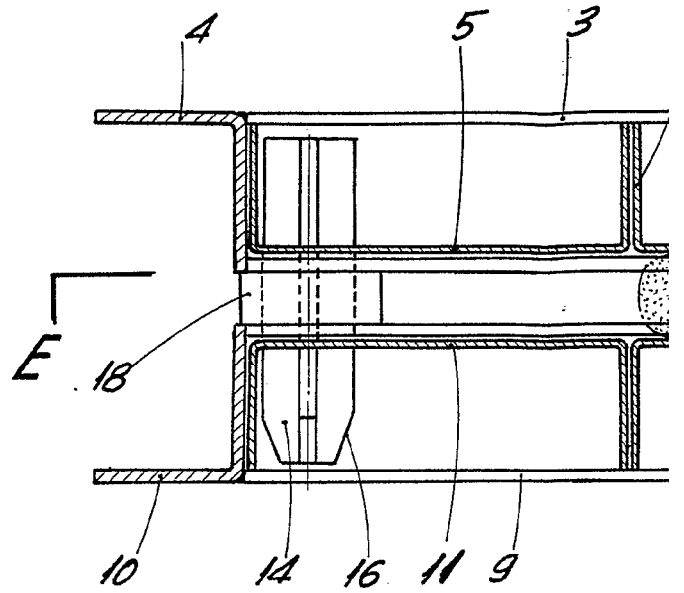


Fig. 1

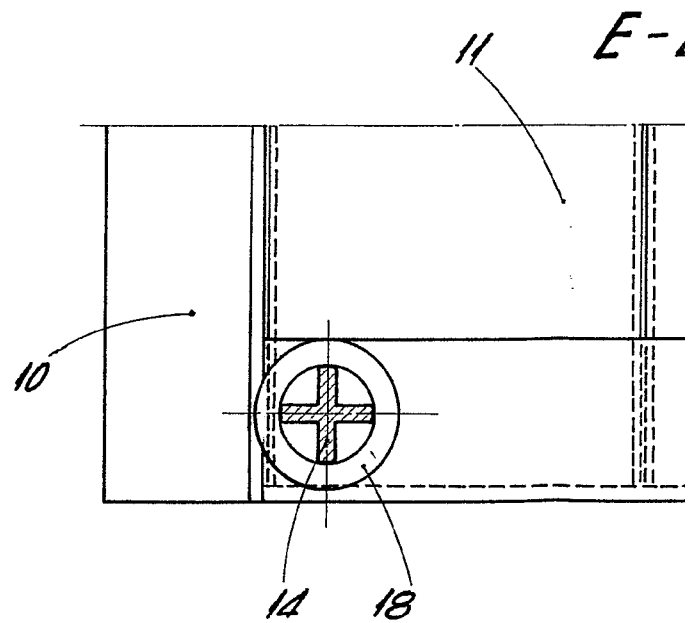


Fig. 2

ESCALA VARIABLE

003504

3 HOJAS
HOJA Nº 3

1965

20 F.

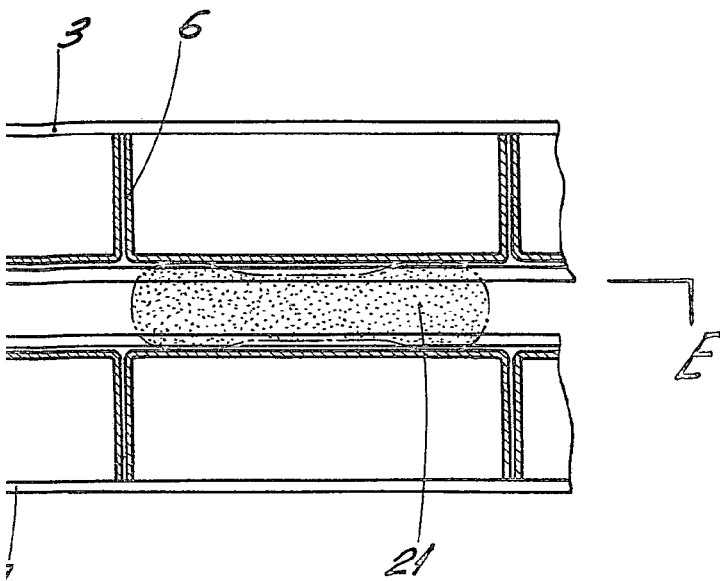


Fig. 7

E-E

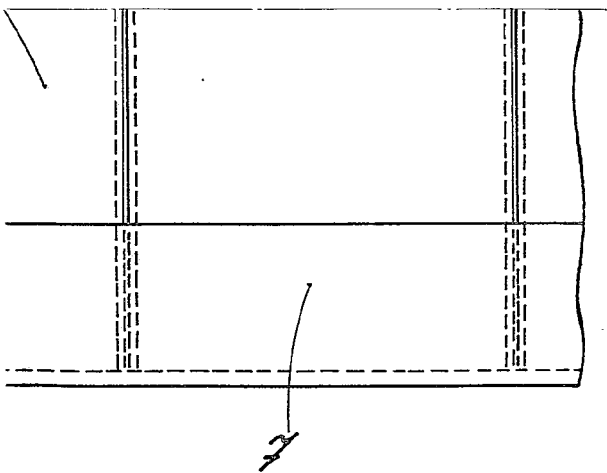


Fig. 8

BARCELONA, 20 FEB 1965.
P. A.