

309929



MEMORIA DESCRIPTIVA

que se acompaña a una solicitud de Patente de Invención por veinte años, para España y sus Posesiones, por

PERFECCIONAMIENTO EN MAQUINAS CLASIFICADORAS Y PREPARADORAS DE FRUTAS PARA SU ENVASADO

Solicitante: D. José María ARESTE JOVE
Nacionalidad: Española
Residencia: SEROS (Lérida)
Domicilio: Calle Mayor, Nº 6

**POOR
QUALITY**



MEMORIA DESCRIPTIVA

3 09929

5 La presente invención se refiere a perfeccionamientos en máquinas clasificadoras y preparadoras de frutas para su envasado, y aporta una máquina de este tipo, - en la que se han previsto dos cuerpos esenciales: uno de - ellos, el cuerpo clasificador de frutas por el tamaño de - las mismas; y el otro el cuerpo confeccionador donde se - prepara la fruta debidamente acondicionada, para entregarla a su embalaje.

10 La máquina ofrece notables ventajas por su estructura mecánicamente sencilla pese a la clase de trabajos que realiza y, asimismo, por su eficacia funcional superior a la de otras máquinas destinadas a realizar trabajos de - clasificación de frutos.

15 Para mejor comprensión de esta memoria se acompaña una hoja de dibujos que muestra un ejemplo de realización no limitativo del objeto de la invención en la que - debe entenderse que caben cuantas variantes constructivas sean posibles sin que se altere el cuadro general de la misma. El dibujo citado muestra una vista esquemática en perspectiva del objeto de dicha invención.

20 De acuerdo con dicha realización referida al dibujo mencionado, la máquina está constituida por dos cuerpos esenciales: uno de ellos, el clasificador y el otro - el confeccionador.

25 De ellos el clasificador está formado por dos armarios (1-2) de los cuales uno de ellos (1) están las poleas y los tensores de las correas de clasificación de la fruta; en la parte superior de este mismo cuerpo se halla la tolva de alimentación por la que entra el género de la máquina.

30



35

En el otro armario (2) va un grupo electrónico moto-reductor, las poleas y los tensores de arrastre de las correas de clasificación, las cuales son trapezoidales y se desplazan sobre unas guías metálicas graduables a las medidas deseadas para la perfecta clasificación de tamaños.

40

Entre los dos citados armarios y bajo las guías y correas, van tres bandejas dispuestas para recibir el género ya clasificado.

45

La primera bandeja en la que cae la fruta de menor tamaño la conduce directamente a las cajas; la segunda bandeja conduce su género, mediante una canal inclinado, al primer piso del segundo cuerpo de la máquina; y la tercera bandeja por mecanismo análogo, traslada la fruta al segundo piso del segundo cuerpo de la máquina.

50

Este segundo cuerpo o grupo confeccionador de la máquina está también constituido por dos armarios metálicos (3-4) unidos por dos anchas correas que giran parejas pero en direcciones contrarias. En cada uno de estos armarios hay un grupo eléctrico motorreductor, los bombos transportadores de las correas sus tensores correspondientes y dos curros de goma colocados en ángulo obtuso por encima de las correas, con la misión de desviar el género de una a otra, consiguiendo así su circulación para pasar una y otra vez ante las embaladoras.

55

La separación entre la parte superior y la inferior de cada correa, es decir entre los pisos primero (A) y segundo (B) del grupo confeccionador, es tal que cualquiera embaladora podrá retirar de ambos el género que precise desde su posición, sentada ante la máquina, teniendo a la vista la máquina ya clasificada por el grupo clasificador, por tamaños, circulando una hacia la de

60



recha y otra hacia la izquierda ya que de cada correa se aprovecha la cara superior y la inferior.

65 Desde uno de los armarios de este segundo grupo (4) al otro armario (3) del mismo, va un carril por su parte superior, a desnivel, para las cajas vacías previamente empapeladas y preparadas para el envasado, quedando también al alcance de la embaladora.

70 A ambos lados de este grupo confeccionador, inmediatamente detrás de las embaladoras, hay un carril para depositar las cajas ya confeccionadas.

La longitud del cuerpo confeccionador dependerá de la cantidad de personal que se desee dedicar al envasado, construyéndose la máquina a escala variable según las necesidades de aplicación en cada caso.

75 Sólo dos hombres, uno para alimentar la telva clasificadora y otro retirando las cajas ya confeccionadas y llenando el carril de las vacías, son suficientes para poder abastecer el trabajo de la máquina y el de las mujeres confeccionadoras cuyo número depende de la cantidad de producción. El ahorro de mano de obra de esta máquina sobrepasa un 40% de las existentes hasta ahora en el mercado.

85 Finalmente, sólo resta señalar que en la presente invención caben cuentas variantes de realización sean posibles sin que se altere la esencia de la misma, pudiéndose fabricar en toda clase de tamaños, formas y materiales adecuados, sin limitación

- - - - -

90 NOTA - Descrito suficientemente lo que antecede sólo resta señalar que lo que se declara propio y nuevo del solicitante es lo contenido en las siguientes:

3 09929

- 5 -

REIVINDICACIONES



- 95 1.- Perfeccionamientos en máquinas clasificadoras y preparadoras de frutas para su envasado, caracterizados por el hecho de haberse provisto una máquina que consta de dos cuerpos: uno de ellos, el clasificador de frutas, por tamaños de éstas; y el otro, el confeccionador, que prepara la fruta debidamente acondicionada para su embalaje.
- 100 2.- Perfeccionamientos, según reivindicación 1ª caracterizados porque el cuerpo clasificador está formado por dos armarios, de los cuales, en uno de ellos se hallan las poleas y los tensores de las correas de clasificación de las frutas, estando en su parte superior la tolva de alimentación por la que el género entra a la máquina.
- 105 3.- Perfeccionamientos, según reivindicaciones 1 y 2 caracterizados porque en el otro armario va un grupo eléctrico motorreductor las poleas y los tensores de arrastre de las correas de clasificación, las cuales son trapecoidales y se desplazan sobre unas guías metálicas graduables a las medidas deseadas para la perfecta clasificación de tamaños.
- 110 4.- Perfeccionamientos, según reivindicaciones de 1 a 3 caracterizados porque entre los dos citados armarios y bajo las guías y correas, van tres bandejas dispuestas para recibir el género ya clasificado.
- 115 5.- Perfeccionamientos según reivindicación 4ª caracterizados porque en la primera bandeja es donde cae el fruto de menor tamaño que es conducida directamente a las cajas.
- 120 6.- Perfeccionamientos, según reivindicación 4ª caracterizados porque la segunda bandeja conduce el género a través de un canal inclinado al primer piso del segundo

3 09929

- 6 -



cuerpo de la máquina.

125

7.- Perfeccionamientos, según reivindicación 4^a caracterizados porque la tercera bandeja, a través de un canal inclinado, conduce su género al segundo piso del segundo cuerpo de la máquina.

130

8.- Perfeccionamientos, según reivindicación 1^a caracterizados porque el segundo cuerpo, o confeccionador de la máquina está también constituido por dos armarios metálicos, unidos por dos anchas correas que giran paralelamente en direcciones contrarias.

135

9.- Perfeccionamientos, según reivindicación 8^a caracterizados porque en uno de estos armarios, así como también en el otro, hay un grupo eléctrico motorreductor, los bombos transportadores de las correas, sus tensores correspondientes y dos curros de goma colocados en ángulo obtuso por encima de las correas, cuya misión es desviar el género de una a otra, consiguiendo así su circulación para pasar una y otra vez ante las embaladoras.

140

145

10.- Perfeccionamientos, según reivindicaciones 1^a, 8^a y 9^a caracterizados porque la separación entre la parte superior y la inferior de cada correa, es decir, entre los pisos primero y segundo del grupo confeccionador, está prevista para que cualquier embaladora pueda retirar el género que precise, desde su posición sentada ante la máquina, teniendo a la vista el fruto ya clasificado por el grupo clasificador. por tamaños, circulando hacia la izquierda y hacia la derecha, ya que en cada correa se aprovecha la cara superior y la inferior.

150

11.- Perfeccionamientos, según reivindicaciones de 8^a a 10^a caracterizados porque desde uno de los armarios de este segundo grupo de la máquina, al otro, va un carril por su parte superior y a desnivel, para las cajas vacías



155 previamente empapeladas y preparadas para el envasado, q ue
dando también al alcance de la embaladora.

12.- Perfeccionamientos según reivindicaciones 1
y de 9 a 11 caracterizados porque a ambos lados de este gru
po confeccionador, hay un carril para depositar las cajas
160 ya confeccionadas, es decir, con su carga y debidamente pre
paradas.

13.- Perfeccionamientos en máquinas clasificado-
ras y preparadoras de frutas para su envasado.

- - - - -

165 Todo según va descrito en la presente moria, que
consta de siete hojas foliadas y escritas por una sóla ca-
ra con un total de ciento sesenta y ocho líneas y hoja de
dibujos anexos.

Madrid, 26 de Febrero de 1965

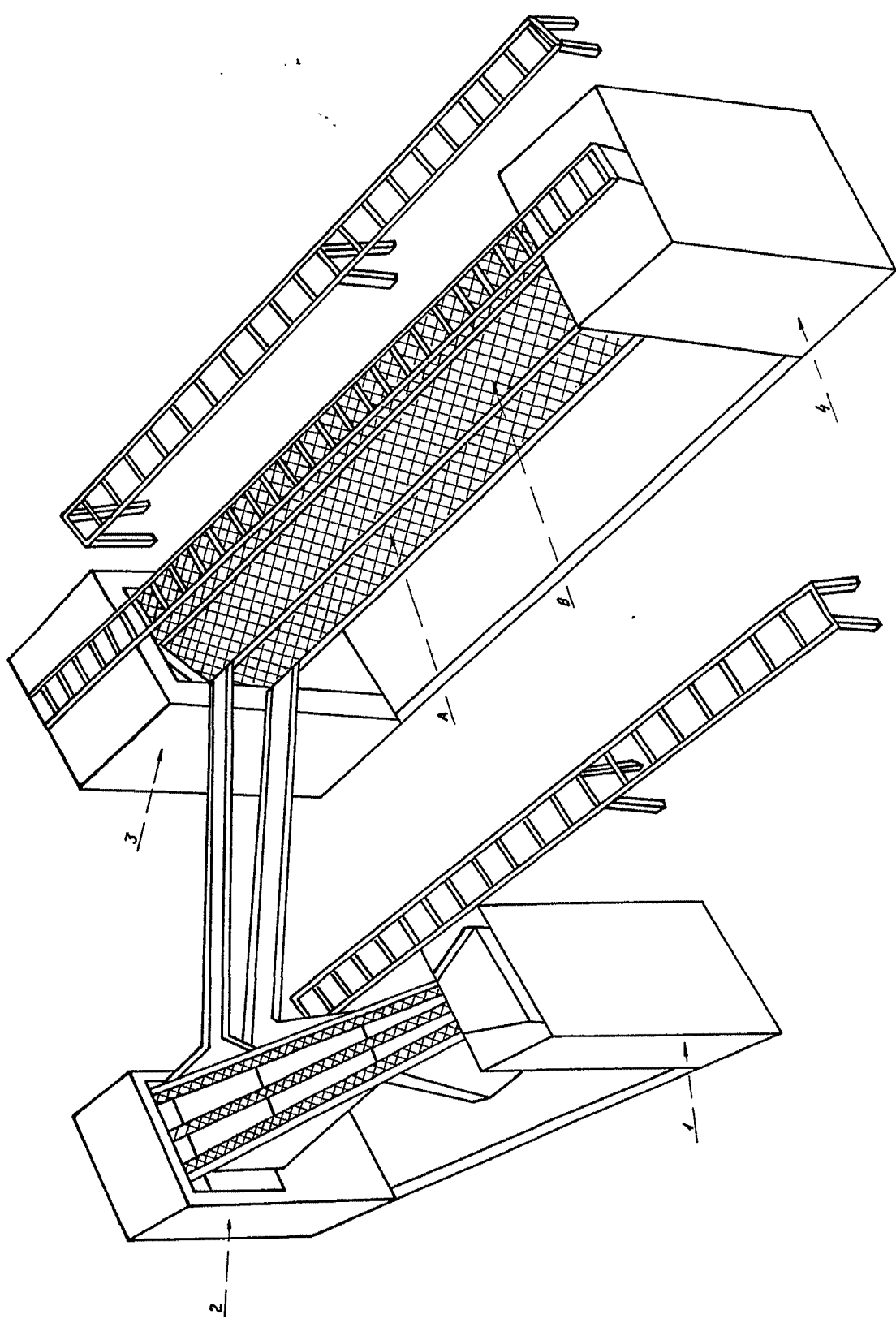
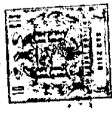
p.a.

U U U U U

000029

HOJA UNICA

D. JOSE MA ARIESTE JOVE

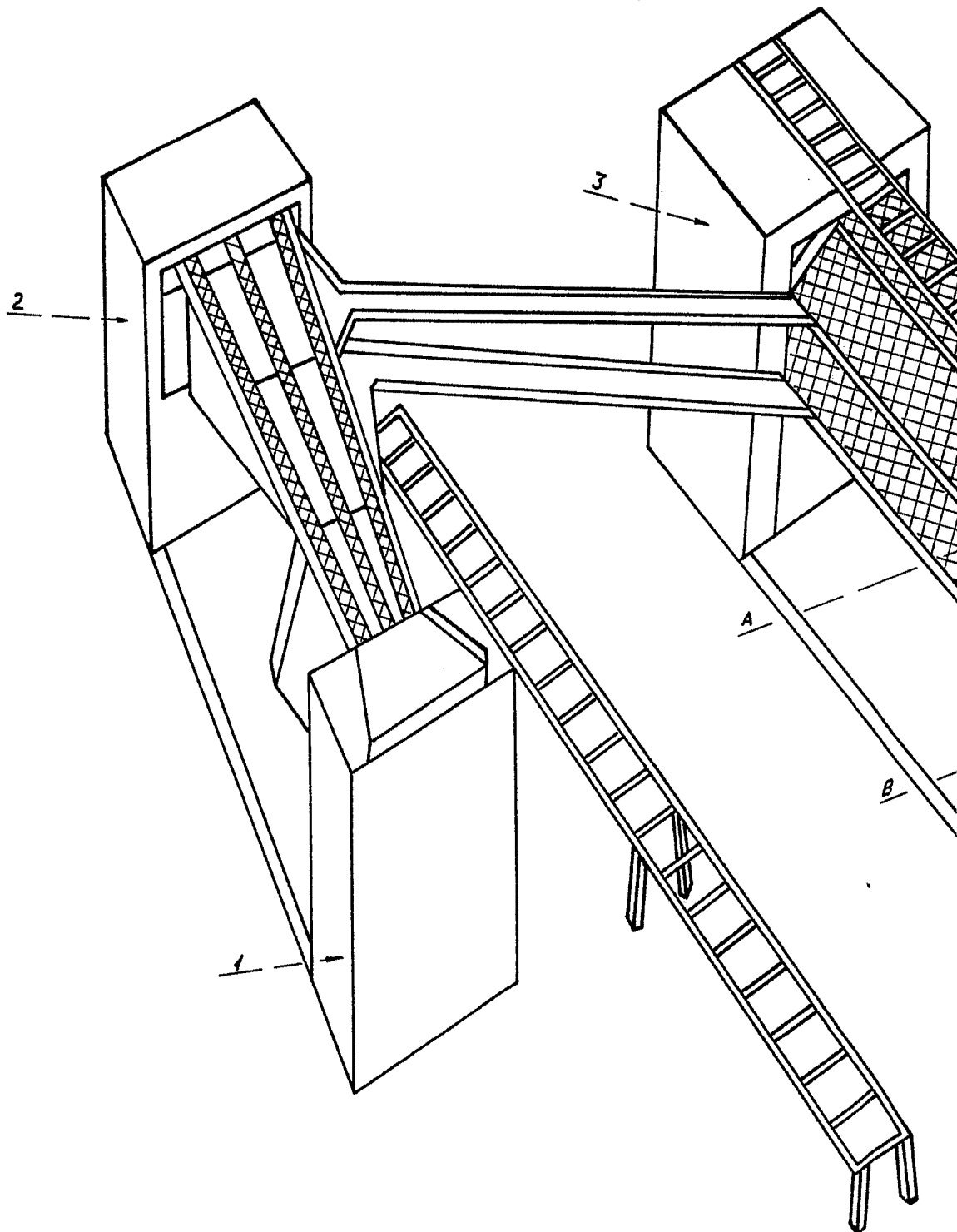


MADRID 27 FEBRERO 1965

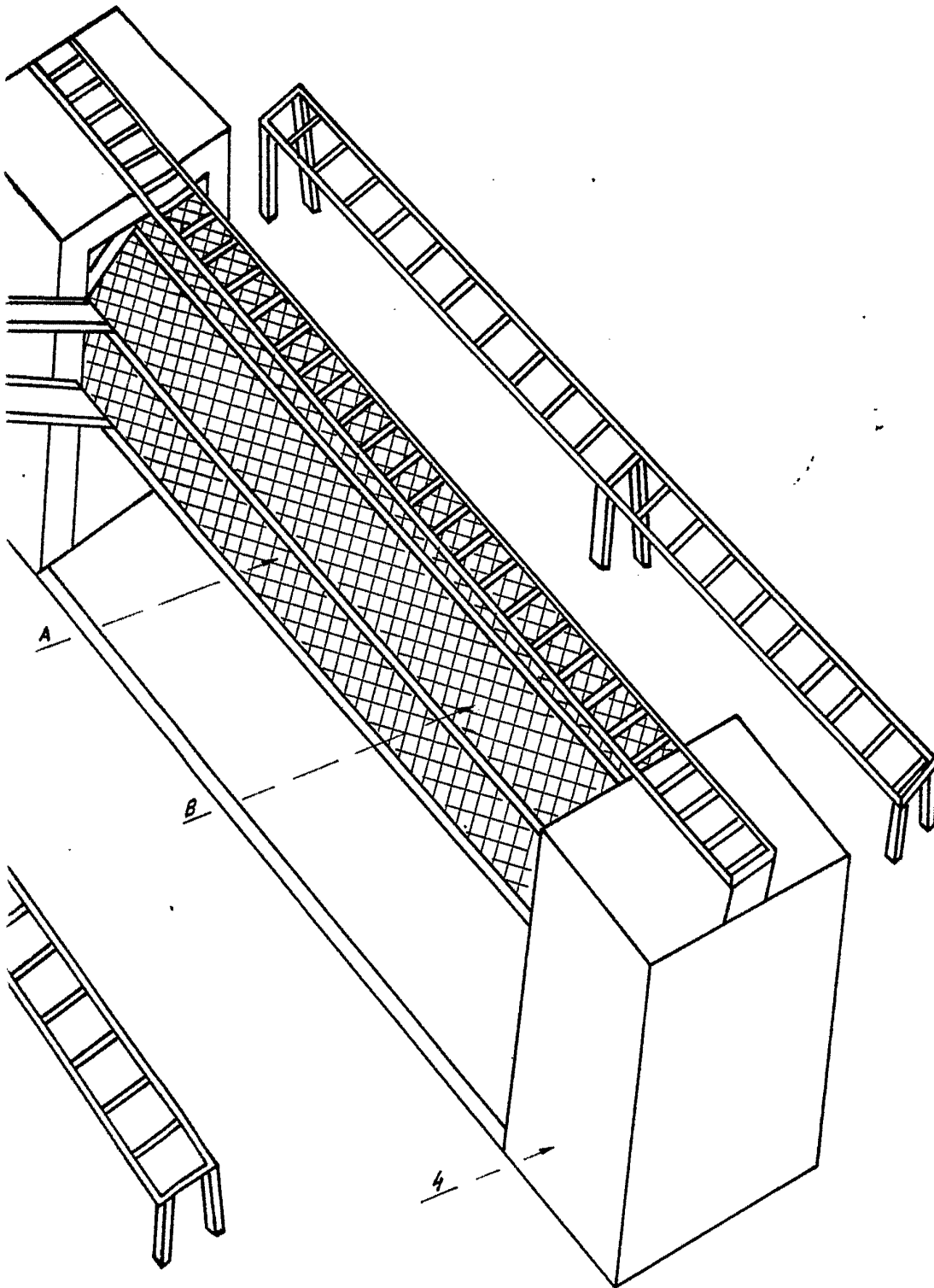
ESCALA VARIABLE

309929

D. JOSE MA ARESTE JOVE



ESCALA VARIABLE



MADRID 27 Febrero 1965
[Handwritten signature]