

309917



27 FEB.

MEMORIA DESCRPTIVA

Correspondiente a una PATENTE DE INVENCION cuyo registro se solicita por veinte años.

A favor de

D. Francisco Echave Sarrasola, de nacionalidad española.

Residente en ANDOAIN (Guipúzcoa). - Carretera de Bazkardo, 17

p o r :

"MÁQUINA PARA EL ENDEZADO DE CHAL. Y PERFILES METÁLICOS DESIGNADOS".

**POOR
QUALITY**



La presente memoria descriptiva tiene como fin la declaración del objeto sobre que ha de recaer el privilegio de explotación industrial y comercial exclusiva en el territorio nacional de una Patente de Invención, conforme a la legislación

5.- vigente en materia de Propiedad Industrial que, según expresa el enunciado, trata de una máquina para el enderezado de chapa y perfiles metálicos.

La presente máquina tiene principal aplicación en la reparación de carrocerías de automóviles, ya que simplifica notablemente el trabajo al evitar toda clase de herramientas de percusión y la aplicación siempre complicada de simples gatos hidráulicos.

Actualmente existen dispositivos hidráulicos para el enderezado de chapa consistentes en unas pinzas de acción inversa, es decir, movimiento de trabajo divergente, que se introducen entre las partes de la chapa plegada para facilitar su separación.

Tales dispositivos cumple perfectamente su función pero no son adecuados para el enderezamiento de partes de la carrocería de gran tamaño y para el enderezado de perfiles.

El objeto del invento es facilitar el enderezamiento de las partes mayores de carrocería que, por efecto de un choque han sufrido deformaciones.

Consiste en esencia en una base susceptible de ser fijada en el suelo o formar parte de una bancada, que tiene articulado en un extremo una palanca. Dicha palanca está además ligada con la citada base mediante un cilindro hidráulico fijo cuyo cilindro está articulado a la base y el vástago del pistón en la palanca de manera que la acción expansiva de dicho cilindro hidráulico se comuniquen a la palanca.



Evidentemente el gato hidráulico puede ser sustituido por cualquier dispositivo mecánico equivalente, por ejemplo un husillo.

35.- La palanca presenta una fila de orificios longitudinales que sirven para fijar a la altura adecuada una pieza corredera dotada de dos orificios laterales en los cuales se aloja unos casquillos destinados a servir de elementos de retención a la altura adecuada y por tanto con el brazo de palanca requerido, de las dos ramas de una cadena.

40.- La citada cadena pasa a través de una pieza que soporta una pinza en su extremo, o medio adecuado para fijación a la parte que se ha de enderezar.

45.- Una de las ventajas de la máquina es que puede ser aplicada de forma que ejerza su acción en sentido inverso a la fuerza que produjo la deformación de la carrocería, es decir, en el sentido inverso del impacto. De esta forma se obtiene una acción enderezadora eficaz.

50.- Con el fin de facilitar la interpretación más exacta del objeto sobre que ha de recaer el presente privilegio, en el plano adjunto complementario de la presente exposición, se representa una forma práctica para la realización industrial y únicamente a título de ejemplo y, por consiguiente, sin carácter exhaustivo sino meramente informativo.

En este plano:

55.- La fig. 1ª, es una vista lateral de la máquina enderezadora según el invento.

La fig. 2ª, es una vista en planta de la misma máquina.

60.- De acuerdo con las citadas figuras, la máquina está constituida por una base (3) que presenta un extremo en forma de horquilla en el cual se articula el extremo de la palanca (1), me-

27 FEB



65.- diante el eje (2). Dicha palanca presenta una fila de orificios longitudinales destinados a fijar en la posición adecuada la pieza corredera (4), dotada de dos salientes laterales con orificios para el alojamiento de casquillos (5), que actúan como elementos de retención de los correspondientes extremos de la cadena (6).

La palanca se articula en un saliente mediante el eje (9) el extremo del vástago (8) del cilindro hidráulico (7), que se encuentra articulado por su otro extremo en la base (3) mediante el eje (10).

70.- La citada base se fija en un carril de sección rectangular (11) mediante las bridas (14), fijadas por medio de los tornillos (15), de manera que es posible desplazar la citada base transversalmente a lo largo del citado carril que, por otra parte, se encuentra apoyado y fijado en el suelo mediante las piezas soporte (16).

75.- Para permitir el citado acoplamiento, la base (3) presenta los dos salientes (12 y 13) entre los cuales pasa el citado carril (11).

80.- La cadena (6) pasa a través de un orificio extremo de la pieza (17), que sirve de soporte a las dos bridas (18), que constituyen una pinza fijable mediante los dos tornillos (19). La citada pinza sirve para fijar la chupa (20) a enderezar.

85.- Evidentemente otras variantes de realización del invento pueden ser introducidas. Por ejemplo, la forma de fijación de la base al carril puede perfeccionarse mediante tornillos mas accesibles, que en forma de husillo con una manivela extrema. Asimismo, pueden introducirse variantes en el elemento de fijación, sustituyendo a la pinza.

- - - - -



REIVINDICACIONES

27/11/6

90.- 1a).-"MAQUINA PARA EL ENDEREZADO DE CHAPA Y PERFILES METALICOS DOBLADOS" que se caracteriza porque comprende una base o bancada fijable al suelo en forma susceptible de desplazamiento transversal que articula en uno de sus extremos una palanca, cuya palanca está además ligada con la citada base mediante un dispositivo multiplicador de fuerza; la citada palanca acopla, en forma susceptible de desplazamiento longitudinal y fijación en la posición adecuada, una corredera dotada de dos alojamientos para alojamiento de casquillos destinados a servir a su vez de fijación a las ramas de una cadena que, a manera de bucle pasa a través de un elemento soporte de un medio para fijación en la parte que se desea enderezar, de manera que actuando sobre el dispositivo multiplicador de fuerza se tiene un efecto tractor en la parte deformada y en sentido inverso a la fuerza que produjo la deformación.

105.- 2a).-"MAQUINA PARA EL ENDEREZADO DE CHAPA Y PERFILES METALICOS DOBLADOS" según la anterior reivindicación, que se caracteriza porque como elemento de accionamiento la máquina dispone de un cilindro hidráulico, articulado por un extremo a la base y por el extremo del vástago del pistón a la palanca, de manera que la fuerza expansiva de dicho cilindro hidráulico se comunica en sentido de aumentar el ángulo formado entre la base y la palanca.

110.- 3a).-"MAQUINA PARA EL ENDEREZADO DE CHAPA Y PERFILES METALICOS DOBLADOS" según las anteriores reivindicaciones, que se caracteriza porque la bancada se acopla por un extremo a un carril en forma susceptible de fijación en cualquier punto a lo largo del mismo, mediante elementos de apriete adecuados.

115.- 4a).-"MAQUINA PARA EL ENDEREZADO DE CHAPA Y PERFILES METALICOS DOBLADOS".

- 6 - 3 09917



La presente memoria descriptiva consta de seis hojas fo-
liadas y mecanografiadas por una sola cara, componiendo un to-
tal de ciento veintiuna líneas, incluidas éstas.

Madrid, 27 de Febrero de 1.955.-

[Handwritten signature or mark]

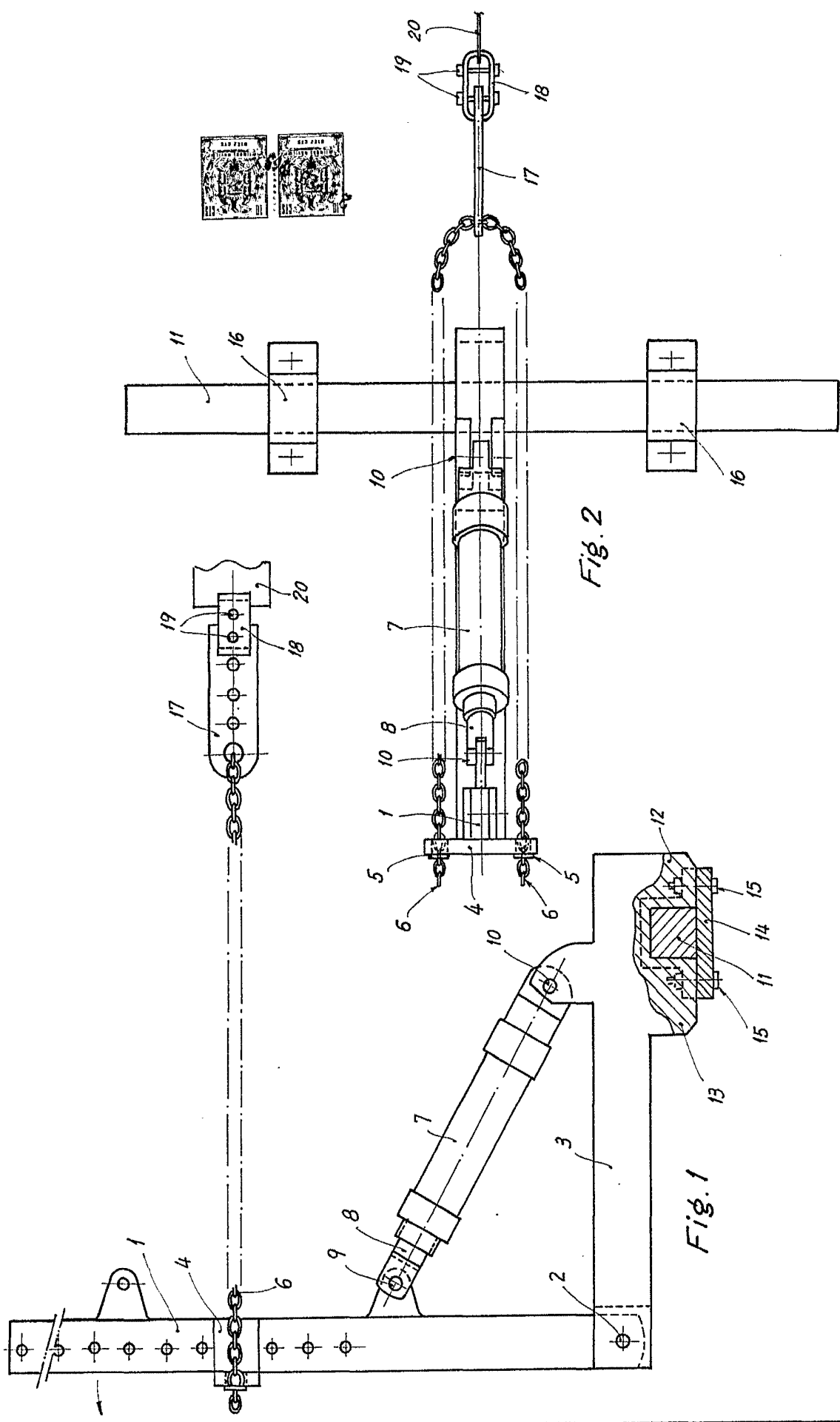


Fig. 2

Fig. 1

Madrid, de Febrero de 1965
P.A.

D. Francisco Echave Sarasola

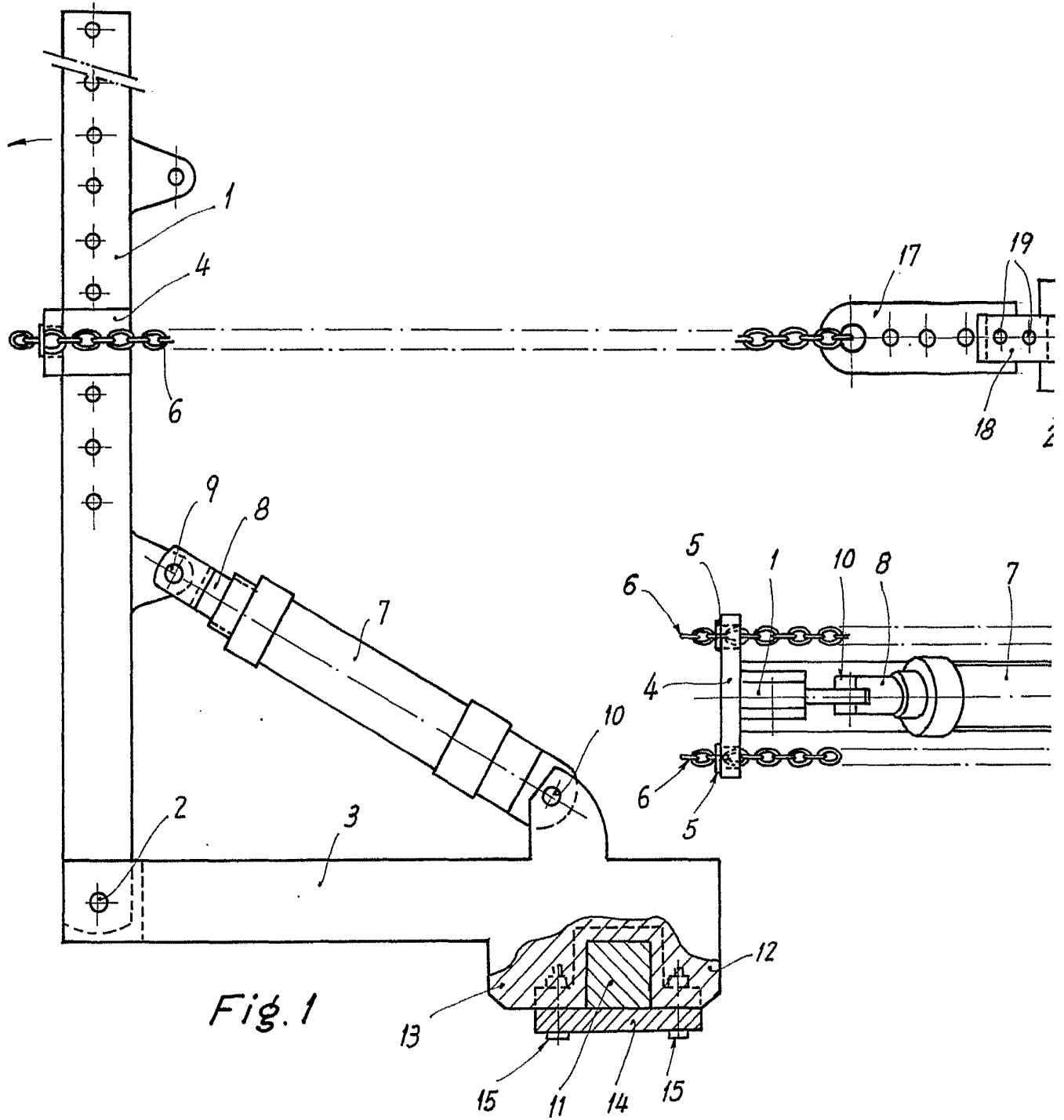


Fig. 1

Madrid, 20 de Febrero
P.A.

Escala variable

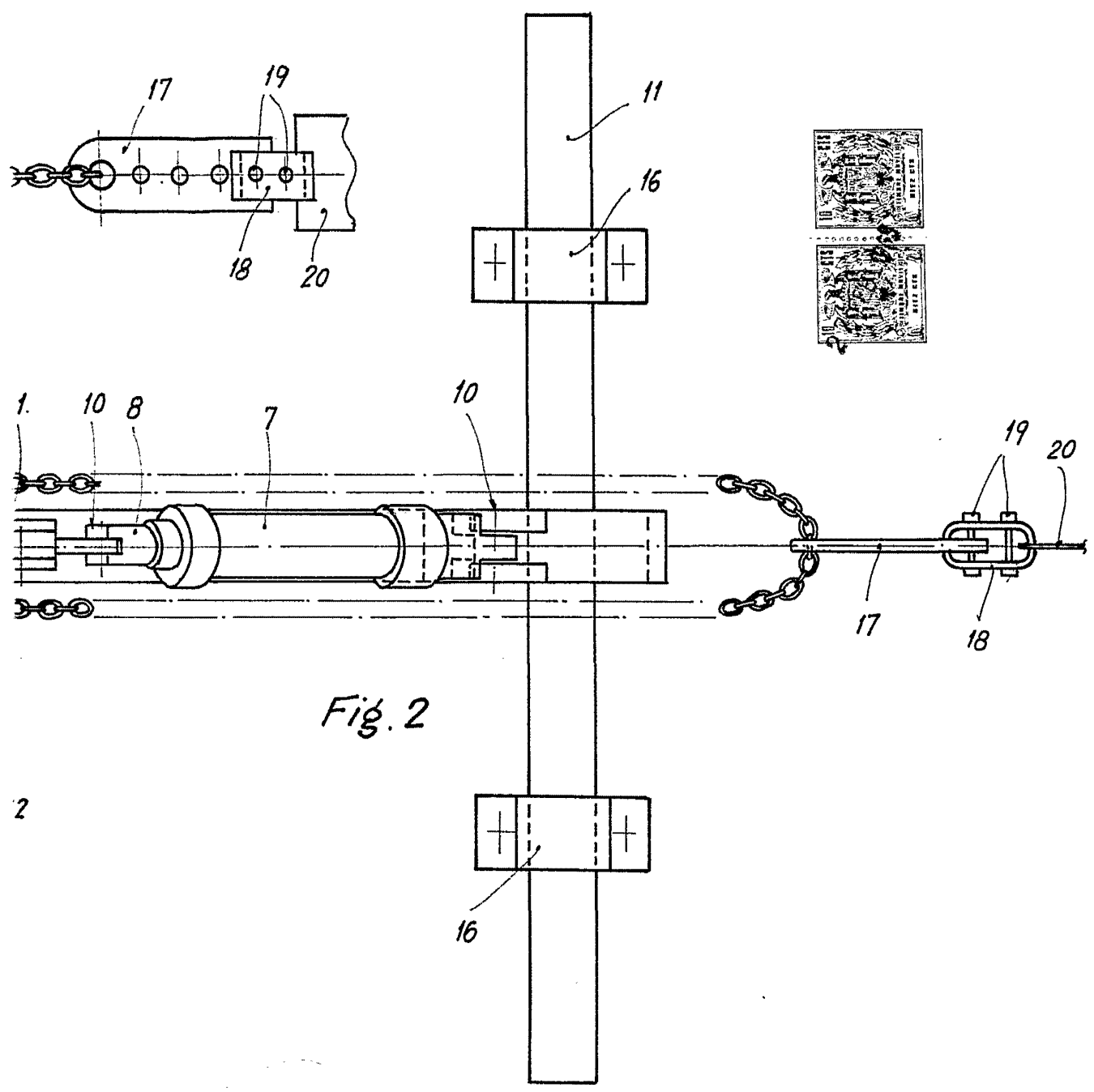


Fig. 2

Trid. de Febrero de 1965