



los productos correspondientes del modo mas favorable, según sea su condición o embalado.

- 5.- Para esta finalidad se conoce ya una repisa, que presenta un saliente curvado hacia arriba en forma de gancho y un dentado inferior en forma de segmento, que conjuntamente engranan en una de las muchas estalladuras, dispuestas unas encima de otras, en el lado frontal de un carril de ajuste. Durante el ajuste de inclinación se alza esta repisa, descendién-dola de nuevo despues del giro y ser establecida la inclinación deseada, al tiempo que un diente del dentado engrana contra el borde horizontal inferior de la entalladura correspondiente, en tanto que el saliente en forma de gancho se extiende tanto hacia arriba, para que aun en posición de descenso de la repisa toque contra la parte posterior del carril de ajuste, situada encima del borde horizontal superior de la entalladura correspondiente, de modo que quede garantizada un apoyo de la repisa en el borde superior e inferior de la entalladura del carril de ajuste.
- 10.-
- 15.-
- 20.-

25.- Esta ejecución conocida tiene, sin embargo el gran inconveniente, que las entalladuras, en las que engrana la repisa con saliente curvado hacia arriba en forma de gancho y dentado en forma de segmento, han de presentar una altura relativamente --



grande, a fin de garantizar un apoyo suficientemente estable de la repisa, es decir, poder admitir -- anaqueles para estanterías de peso relativamente -- considerable.

- 5.- Esta gran altura de las entalladuras dispuestas en el lado frontal del carril de ajuste -- tiene por consecuencia, que un ajuste de altura -- de las repisas y, como resultante, de la altura -- de los anaqueles, solo es posible con escalones --
- 10.- bastante distantes, muy inconvenientes para un aprovechamiento óptimo del recinto en presencia de géneros diversos con una variada altura de almacenamiento de los distintos anaqueles.

- 15.- Para conseguir un remedio a este inconveniente, se dispone ya de una repisa con inclinación ajustable con saliente en la parte superior, curvado hacia abajo en forma de gancho y un dentado inferior en forma de segmento, entre las que queda -- libre una entalladura en forma de segmento de modo,
- 20.- que el saliente en forma de gancho y el dentado en forma de segmento engranen en entalladuras separadas, dispuestas en el lado frontal del carril de -- ajuste con la correspondiente distancia entre sí. Gracias a este acabado es posible aminorar las dimensiones en altura de las entalladuras dispuestas
- 25.- en el carril de ajuste, y, como resultante, la dis-



tancia desde centro de entalladura a centro de entalladura, lo que, en comparación con la construcción mencionada en primer lugar, hace posible un ajuste más fino.

- 5.- Pero también en esta última construcción se han presentado fallos, ya que los bordes horizontales inferiores de las entalladuras, contra las que se apoya el dentado situado en el borde inferior de la repisa, suelen deformarse al cabo de un tiempo -
- 10.- de uso relativamente breve, sobre todo en aquellos casos, donde en las estanterías se depositen géneros pesados, lo que puede tener por resultado incluso, - que el dentado resbale por encima del borde inferior de las entalladuras, de modo que no es posible es--
- 15.- tablecer las repisas de un modo fijo en una posición determinada.

- En evitación de estos fallos y para conseguir un ajuste aun más fino en comparación con repisas de igual capacidad de carga, y para mantener un
- 20.- escalonamiento siempre constante, en comparación con repisas de menor capacidad de carga, para tales repisas de inclinación ajustable, con un saliente superior en forma de gancho y un dentado inferior en -
- 25.- forma de segmento, entre los que queda libre una -- entalladura en forma de segmento de modo, que el --



- saliente en forma de gancho y el dentado en forma de segmento engranen en entalladuras separadas, dispuestas en el lado frontal del carril de ajuste con la correspondiente distancia entre sí, se propone conforme a la invención, que se dispongan una bajo la otra ahora por lo menos dos dentados en forma de segmento con una entalladura en forma de segmento intercalado. De este modo pueden ser reducidas aún más las dimensiones en altura de las diferentes entalladuras del carril de ajuste o, de mantener el escalonamiento previsto, pueden ser apoyados con toda seguridad anaqueles con bastante más peso, existiendo al mismo en el carril de ajuste varios puntos de apoyo de la repisa, lo que permite un mejor reparo de la carga y reduce considerablemente o lo excluye en su totalidad el desgaste o la deformación de los bordes horizontales inferiores de las entalladuras del carril de ajuste. Este acabado permite por lo tanto, fabricar repisas aptas para cargas practicamente ilimitadas, preservando al mismo tiempo grandemente los elementos de ajuste, y conseguir un ajuste fino de altura extraordinariamente favorable y mantenerlo también para anaqueles pesados.
- 5.-
- 10.-
- 15.-
- 20.-
- 25.-
- Conforme a la invención se propone, además, que en estas repisas, en las que un saliente en --



- forma de gancho y por lo menos un dentado en forma de segmento engranen en entalladuras dispuestas en el lado frontal de un carril de ajuste con la correspondiente distancia entre sí, curvarlas en forma parecida hacia arriba como se conoce ya de las repisas que engranan en una sola entalladura, en su saliente en forma de gancho, que éste engrane en posición descendida de la repisa, es decir, al engranar los dentados con el borde inferior de las entalladuras del carril de ajuste, contra el lado posterior del carril, de ajuste, por encima del borde superior de la entalladura ocupada por el saliente en forma de gancho.

- Este acabado resulta muy ventajoso en las repisas que engranan en varias entalladuras, por lo tanto permite que despues de introducido el saliente en forma de gancho en la entalladura a la altura deseada, la persona encargada del ajuste dirija su atención a los dentados y sus entalladuras correspondientes, porque no puede presentarse ya el caso de deslizarse el saliente en forma de gancho, una vez introducido en su entalladura correspondiente y alzada la repisa para su reajuste, por cuanto el saliente en forma de gancho aprieta contra el lado posterior del carril de ajuste por encima del borde



5.- superior de la entalladura correspondiente. Además, con el saliente curvado hacia arriba, se ofrece un apoyo considerablemente mejor de la repisa en posición descendida, lo que es de suma importancia para repisas que han de alojar anaqueles pesados, para los que la invención resulta especialmente apta.

A continuación se describe más detalladamente la invención a la vista del dibujo.

10.- En un carril de ajuste vertical -1- se han previsto diversas entalladuras -2- de altura relativamente reducida.

15.- La repisa -3-, que a modo de ejemplo -- puede estar unida a un carril soporte, a base de un hierro angular, para recibir los anaqueles, presenta en su extremo posterior superior un saliente - en forma de gancho curvado hacia arriba -5-, así como, a modo de ejemplo, dos resaltes -6-, dispuestos debajo, presentando estos últimos dentados en forma de segmento -7-, a la vez que entre el saliente en forma de gancho -5- y el primer resalte -6-, así como entre el primer resalto y entre el segundo resalto han sido escotados entalladuras en forma de segmento -8-, estando dispuestos los diferentes dientes de ambos dentados con distancias angulares --

20.-

25.- correspondientes entre sí.



- Conforme se aprecia, la introducción de la repisa -3- en las entalladuras -2- del carril de ajuste, es posible del modo más simple por el hecho, de que primero se engarza en saliente en --
- 5.- forma de gancho -5- en una de las entalladuras al nivel deseado, alzándose entonces la repisa en la zona del saliente -5-, y se introducen los resaltes -6- con los dentados -7- tanto en las dos entalladuras situadas debajo, hasta conseguirse la inclinación deseada, y a continuación se suelta simplemente la repisa, que desciende, llegando los dentados -7- a un engarce de apoyo seguro con los bordes inferiores de las entalladuras -2- quedando la repisa en posición firme.
- 10.-
- 15.- Con la forma de acabado reproducida por el dibujo es posible, por ejemplo, que conservando los mismos carriles de ajuste con iguales distancias entre sí en vertical de las entalladuras se puedan apoyarse, en comparación con repisas con un
- 20.- solo dentado, anaqueles de un peso triple con -- absoluta seguridad, ya que el brazo palanca del dentado inferior, es casi el doble mayor que el saliente superior en forma de gancho, referido como momento de carga, de modo que el dentado inferior puede --
- 25.- recibir nuevamente casi el doble de carga en compa-



- ración al dentado primero, sin que resulte una carga mayor del borde horizontal inferior de la correspondiente entalladura del carril de ajuste, lo que significa, que la capacidad de ajuste a productos de diversa clase y, como resultante, el aprovechamiento de los recintos se mejora con estanterías equipadas conforme a la invención, y que asimismo queda garantizado en las repisas el soporte de anaqueles especialmente pesados, del mismo modo que
- 5.- tiene lugar con anaqueles ligeros. Añádase, como ya antes se menciona, que el desgaste en los bordes inferiores de las entalladuras del carril de ajuste, como asimismo en el dentado de la repisa, por las razones antes expuestas es menor con el acabado
- 10.- conforme a la invención, que en las demás repisas de esta clase conocidas hasta ahora.
- 15.-

N O T A.-

- Se declaran como de novedad y propiedad para todo el territorio español el contenido de las siguientes:
- 20.-

R E I V I N D I A C I O N E S

- 1ª.- "Perfeccionamientos en repisas de inclinación ajustable, para estanterías, y otros usos" del tipo que comprende un saliente superior en forma de gancho, y un dentado inferior en forma
- 25.-

3 09794



- de segmento, entre los que queda libre una entalladura en forma de segmento de modo, que el saliente en forma de gancho y el dentado en forma de segmento, engranen en entalladuras separadas, dispuestas en el lado frontal del carril de ajuste con la correspondiente distancia entre sí, caracterizados por cuanto están dispuestas uno debajo del otro, - por lo menos, dos dentados en forma de segmento - en cada caso, con una entalladura intercalada.
- 5.-
- 10.- 2ª.- "perfeccionamientos en repisas de inclinación ajustable, para estanterías, y otros usos" con un saliente en forma de gancho, que engrana en entalladuras separadas del carril de guía y por lo menos un dentado en forma de segmento
- 15.- especialmente conforme a la reivindicación 1ª, caracterizados, por cuanto el saliente en forma de gancho, está de tal forma curvado hacia arriba, que en situación descendida de la repisa, es decir, al engranar los dentados con el borde inferior de las entalladuras del carril de guía, apriete contra el lado posterior del carril de guía, por encima del borde superior de la entalladura ocupada por el saliente en forma de gancho.
- 20.-
- 25.- 3ª.- "PERFECCIONAMIENTOS EN REPISAS DE INCLINACION AJUSTABLE, PARA ESTANTERIAS, Y OTROS USOS".

- 11 -
309794

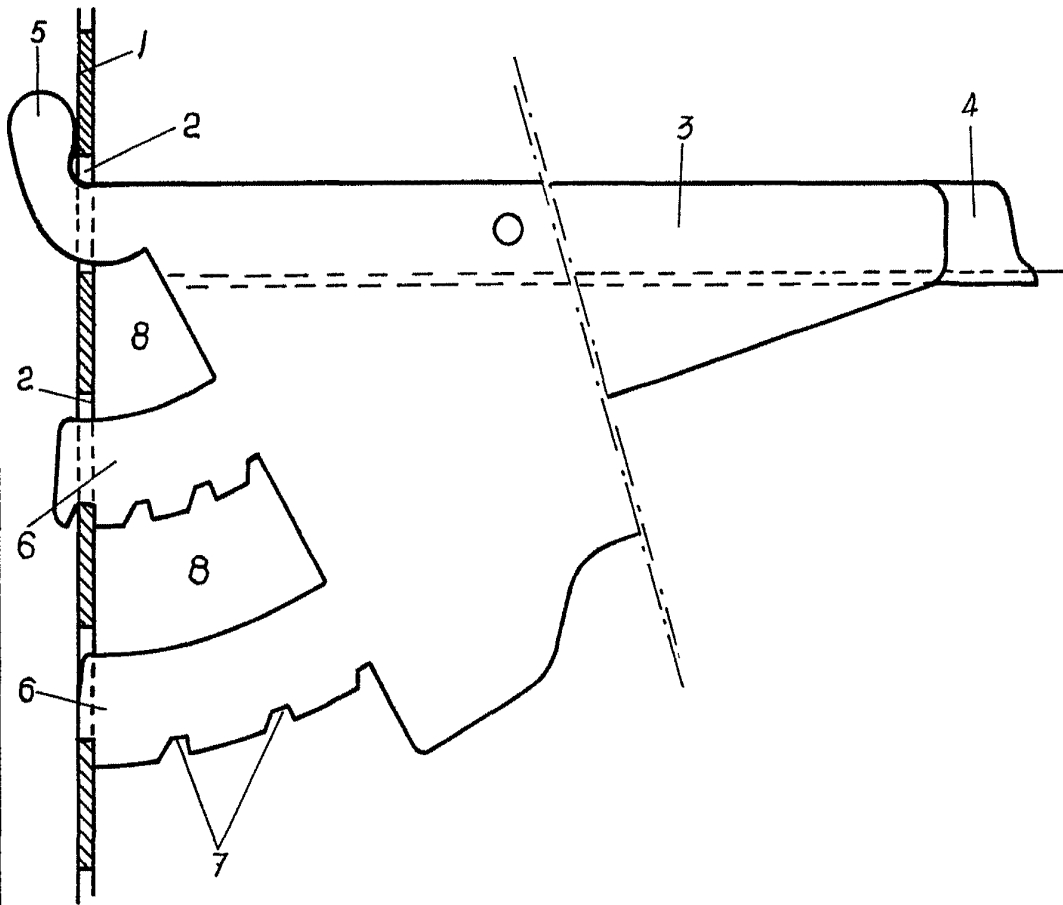


Todo ello, conforme se describe y reivindica en la presente memoria que consta de ONCE hojas escritas a máquina por una sola de sus caras y dibujos que la ilustran.

Madrid, 24 de Febrero de 1.965

E. GONZALEZ VACAS
P. P.

309794



MADRID 24 FEBRERO DE 1965

[Handwritten signature]

ESCALA VARIABLE