

3 09540



P A T E N T E
D E
I N V E N C I O N

por "PERFECCIONAMIENTOS EN LOS SINTONIZADORES PARA RADIO Y TELEVISION", a favor de DON ANTONIO BANFI, de nacionalidad italiana, domiciliado en Via Monte Spluga 10, Baranzate di Bollate (Italia).

= . =

MEMORIA DESCRIPTIVA

La presente invención se refiere a un sintonizador para radio y televisión el cual se halla realizado y dispuesto de modo que permita que sus órganos de mando puedan orientarse en una posición deseada en relación a las exigencias de uso que de vez en cuando se verifican.

5. Los sintonizadores conocidos están constituidos por una envoltura metálica que aloja los diversos órganos, parte de los cuales se conectan cinemáticamente a mandos accionables por el usuario. De acuerdo con las exigencias del uso, tales mandos
10. deben sobresalir de la envoltura según determinadas posiciones



y deben presentar orientaciones requeridas en dependencia al espacio disponible y a la ubicación de los mandos remanentes previstos por el aparato de radio o de televisión. Así es necesario disponer diversos tipos de sintonizadores en relación a los diversos tipos de televisores.

5.

La invención resuelve el problema en el sentido de que con un solo sintonizador es posible disponer los órganos de mando de tal sintonizador en diversas posiciones, con el fin de satisfacer las exigencias que de vez en cuando se verifican

10.

El sintonizador según la invención, que comporta una caja, una de cuyas paredes laterales presenta un platillo agujereado para el paso de pernos coaxiales que conectan entre si los órganos de mando con los mandados, parte de cuyos pernos están combinados con engranajes de transmisión, se caracteriza por el

15.

hecho de que parte de los citados engranajes están retenidos por un órgano de soporte provisto de un ala agujereada apta para empuñarse con una de las paredes de la envoltura, mediante órganos a tornillo empuñables en una serie de orificios

20.

presentados por dicha ala y pared y dispuestos según circunferencias concéntricas con el eje de los pernos salientes por la pared de la envoltura misma, de forma tal para permitir la orientación angular del soporte, haciéndolo girar alrededor del eje de dichos pernos.

25.

En una forma ventajosa de realización del sintonizador, la pared lateral de la caja presenta un platillo agujereado provisto en su periferia de por lo menos una serie de orificios, dispuestos según circunferencias concéntricas al eje de los pernos salientes de dicha envoltura; reteniendo tal ala,



mediante tornillos, la correspondiente ala presentada por el soporte y que puede orientarse con respecto a la caja.

Las cajas de los sintonizadores usuales preven en correspondencia de su abertura, un borde replegado a escuadra, provisto de orificios para tornillos que atornillan a la misma caja la respectiva tapa, asimismo provista de borde replegado.

La realización de estas partes en los sintonizadores conocidos resulta laboriosa y requiere el empleo de material, en cuanto a la ejecución de los orificios fileteados en el borde replegado, de forma que por razones constructivas las dimensiones de tal borde no puedan reducirse más allá de un cierto límite, aún cuando tal borde podría ser restringido considerada su función en relación a la tapa.

Según la presente invención este inconveniente viene superado, proporcionando apéndices laterales o aletas, en el borde replegado de la caja en correspondencia de los orificios fileteados, cuyos apéndices extienden la anchura del borde solo en correspondencia de los citados orificios fileteados, mientras que la tapa resulta de dimensiones reducidas y prevé, en correspondencia de su borde replegado, muescas que alojan las citadas aletas agujereadas.

La invención será ahora explicada por la siguiente descripción que hace referencia al dibujo anexo, el cual ilustra, a título de ejemplo, una forma preferida del sintonizador según la invención.

La figura 1 ilustra el sintonizador en alzado lateral con partes en sección.

La Figura 2 muestra, a mayor escala, la vista de extremi-

309540



dad del sintonizador con partes en sección.

La Figura 3 es una sección horizontal de la Fig. 2.

En relación con estas Figuras, A indica la caja, B la tapa y C el dispositivo de mando.

5. Con referencia a las Figuras 2 y 3, el dispositivo C está constituido por un platillo 10 con una ala 12 de anchura adecuada, provista de orificios 14 parte de los cuales, por lo menos, están fileteados.

10. Estos orificios están dispuestos según una o más circunferencias concéntricas entre sí, por ejemplo, tales orificios 14 podrán estar constituidos por dos grupos dispuestos sobre diferentes circunferencias; los orificios de uno de tales grupos estarán fileteados en dependencia de cuanto ahora se explicará.

15. El platillo 10 en correspondencia de su fondo presenta un orificio moldurado 16, provisto lateralmente de un resalte 18 para constituir un tope para alguno de los órganos de mando del sintonizador. Además, tal platillo prevé dos o más resaltes 20, realizados mediante punzonado parcial de este platillo y que se empeñan en respectivos orificios 21 practicados en una de las
20. paredes laterales 22 de la envoltura A, como se ilustra en las Figuras 2 y 3 del dibujo; se asegura así el posicionado recíproco del orificio 16 del platillo 10 con respecto a un orificio 23 previsto en la citada pared 22, para el paso de los pernos que se dirigen a las diversas partes móviles del sintonizador.

25. El platillo 10 viene pues fijado a la envoltura A de modo adecuado, por ejemplo mediante remachado, soldadura o de cualquier manera conocida.

Con el ala 12 del platillo 10 se empeña una aleta 24 que

309540



constituye una contra-ala y que se corresponde a una escuadra de soporte 26, que presenta en posición adecuada un resalte tubular 28 para un manguito 30 apto para conectar, de modo oportuno y conocido, el órgano de mando, como por ejemplo un botón o similar con el órgano de mando dispuesto en el interior de la envoltura A.

5. En el manguito 30 se enfila giratoriamente un perno 32 que se conecta a otro órgano de mando mediante un par de riedas dentadas 34-35, que engranan entre sí y cuyos ejes son ortogonales; la rueda 35 es solidaria de un perno 36 enfilado en el orificio 16 y que se conecta con el otro de los órganos de accionamiento del sintonizador.

10.

La aleta 24 presenta en posición oportuna un par de orificios 38 aptos para alinearse con dos orificios diametralmente opuestos del grupo de orificios 14, precedentemente considerados, para así atornillar, a través de los tornillos 40, la escuadra del soporte 26 al ala 12. Además, la aleta 24, en correspondencia de su cara posterior, presenta resaltes 42 dispuestos en posición diametralmente opuesta. Estos resaltes están realizados practicando en el material de dicha aleta punzonados parciañes, de modo que el platillo sobresalga parcialmente por la cara posterior de la aleta 24.

15.

20.

Los resaltes 42 están dimensionados de modo que su diámetro corresponda al diámetro interno de los orificios fileteados 14, para así poderlos empeñar en dichos orificios y constituir órganos de referencia. Los tornillos 40 atornillan la aleta 24 al ala 12.

25.

Dada esta disposición, es evidente que la escuadra 26 puede fijarse a la envoltura A disponiéndose en cualquier posición

3 0954 J



angular; es decir, el perno 32 soportado por tal escuadra, puede asumir todas las posiciones angulares establecidas por los pares de orificios 14, precedentemente considerados, manteniendo siempre el enlace cinemático entre los engranajes 34 y 35.

5. La abertura de la envoltura 4 está delimitada por un borde replegado 50, de anchura limitada, y apto para retener la tapa B, con una cierta estanqueidad. Tal tapa viene sujeta al borde 50 mediante tornillos 52, los cuales se empuñan en relativos orificios fileteados 54 presentados por aletas 56 que se extienden en correspondencia de las extremidades del borde 50. Así es posible limitar la anchura de tal borde, pero permitiendo el uso de tornillo 52 de dimensiones apropiadas, mientras que es posible reducir las dimensiones de la tapa B. Además, los apéndices 56 se utilizan para constituir topes y órganos de referencia para la tapa B, cuyo borde replegado 58 es apto para enfilarse sobre el borde 50 de la envoltura y presenta muescas 60 previstas en correspondencia de los apéndices 56, para alojar a estos últimos.
- 10.
- 15.
20. Así es posible realizar una caja que, satisfaciendo todos los requisitos requeridos por el sintonizador, presenta bordes de anchura reducida sin que sean perjudicadas la estanqueidad y la unión de la tapa a la caja.



N O T A

Descrito el objeto del presente invento, se declaran nuevas y de propia invención, las siguientes reivindicaciones, con prioridad de la solicitud de patente italiana nº 10852/ del 12 de Febrero de 1964.

5. 1. Perfeccionamientos en los sintonizadores para radio y televisión, que comportan una caja, una de cuyas paredes laterales presenta un platillo agujereado para los pernos coaxiales, que conectan entre si los organos de mando a los órganos mandados, parte de cuyos pernos están combinados con engranajes de transmisión, caracterizados por el hecho de que parte de los
10. citados engranajes están retenidos por órganos de soporte provistos de ala agujereada empenable con una de las paredes laterales de la envoltura, mediante órganos a tornillo, empenables en una serie de orificios presentados por dicha ala y paredes y que
15. están dispuestos según circunferencias concéntricas con el eje de los pernos salientes de la pared de la envoltura, de modo que permita variar la orientación angular del soporte para los engranajes.

20. 2. Perfeccionamientos según la reivindicación 1, caracterizados por el hecho de que la pared lateral agujereada de su caja, retiene un platillo con ala, con por lo menos un grupo de orificios dispuestos según relativas circunferencias coaxiales entre si y coaxiales al eje de los pernos salientes por la pared de la citada caja.



3. Perfeccionamientos según las reivindicaciones 1 y 2, caracterizados por el hecho de que el soporte para los engranajes está constituido por un escuadra, una de cuyas alas coopera con el ala del platillo y presenta prificios alineables con una parte de los orificios de dicha ala.
- 5.
4. Perfeccionamientos según las reivindicaciones 1 a 3, caracterizados por el hecho de que la escuadra de soporte presenta resaltes de referencia empeñables en orificios presentados por dicha ala para establecer las posiciones angulares requeridas de dicho soporte con respecto a la caja.
- 10.
5. Perfeccionamientos según la reivindicación 4, caracterizados por el hecho de que los resaltes de referencia están constituidos por fondos practicados, mediante punzonado parcial, por el material de la escuadra y que se empeñan con orificios fileteados presentados por el platillo con ala.
- 15.
6. Perfeccionamientos según las reivindicaciones 1 a 5, caracterizados por el hecho de que el borde replegado de la caja, previsto de anchura limitada, presenta apéndices que se extienden lateralmente y aptos para retener los orificios fileteados para los tornillos apriete de la tapa.
- 20.
7. Perfeccionamientos según la reivindicación 6, caracterizados por el hecho de que el borde replegado de la tapa prevé muescas, en las que se alojan los apéndices agujereados presentados por los bordes de la caja.
- 25.
8. Perfeccionamientos en los sintonizadores para radio y televisión.

3 0 9 5 4 0



Según se describe y reivindica en la presente memoria descriptiva que consta de nueve hojas foliadas y escritas a máquina por una sola de sus caras, acompañadas de los dibujos reglamentarios.

5.

Barcelona, para Madrid, a 12 de Febrero de 1965

p.a.

JAIME ISERN

P. P.

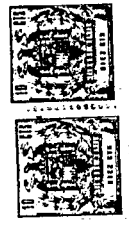


Fig. 1

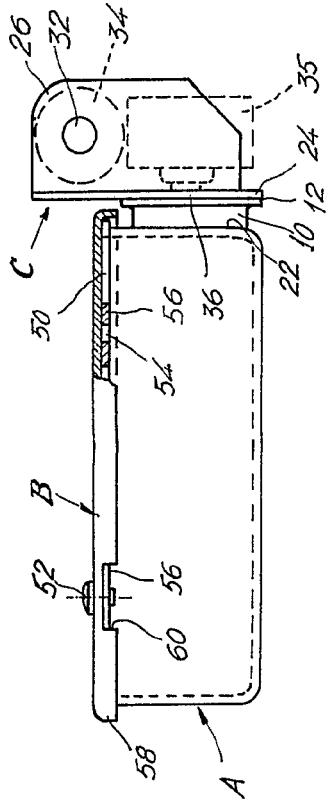


Fig. 3

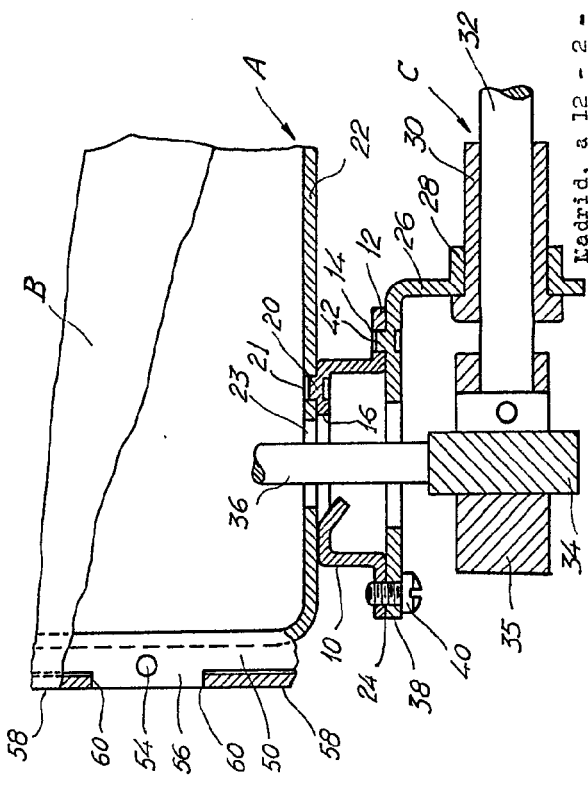
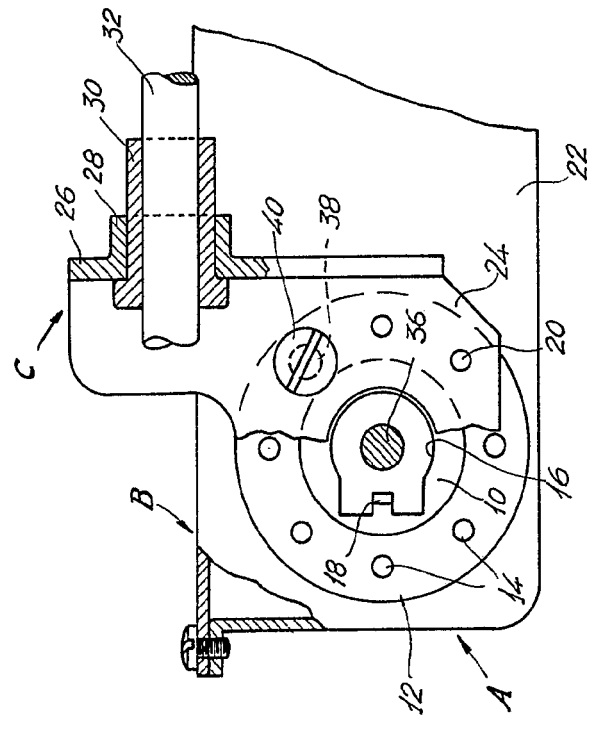


Fig. 2



Madrid, a 12 - 2 - 1965.
JAIME ISEERN
P.º E.

D. Antonio Banfi

300540

Fig. 1

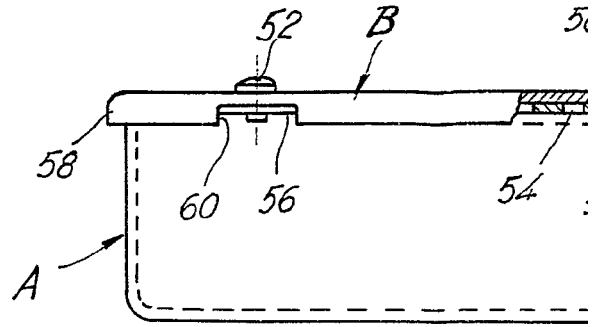
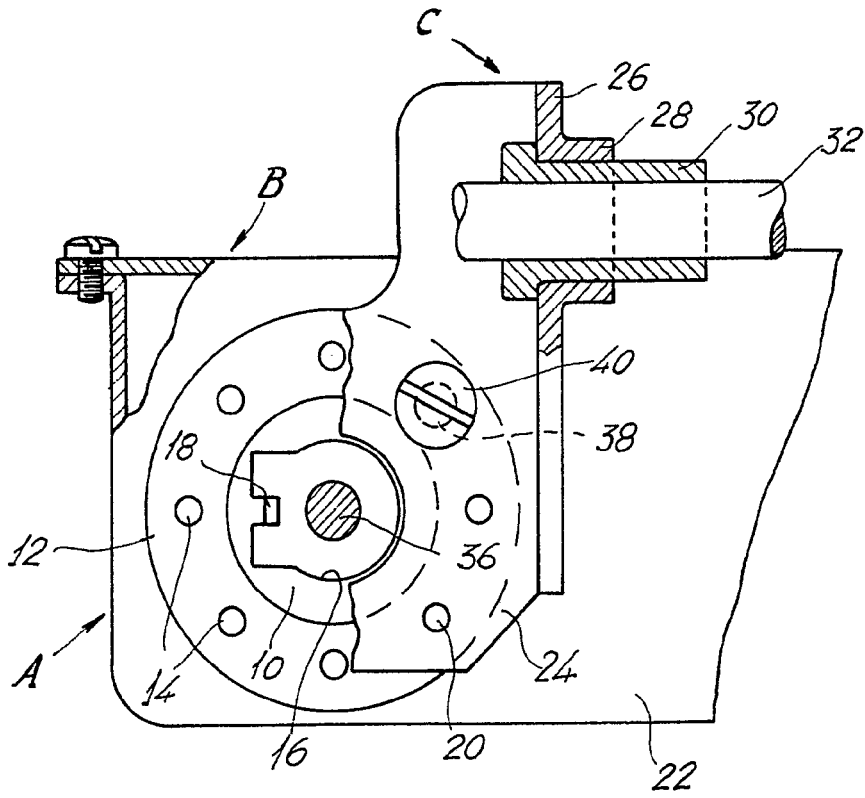


Fig. 2



5
60
54
56
60
50
50



Fig. 1

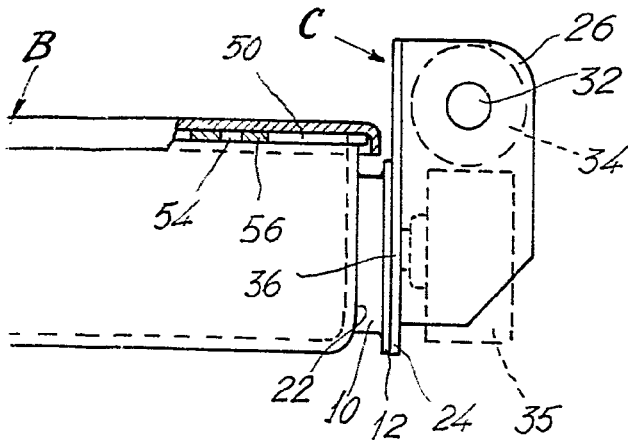
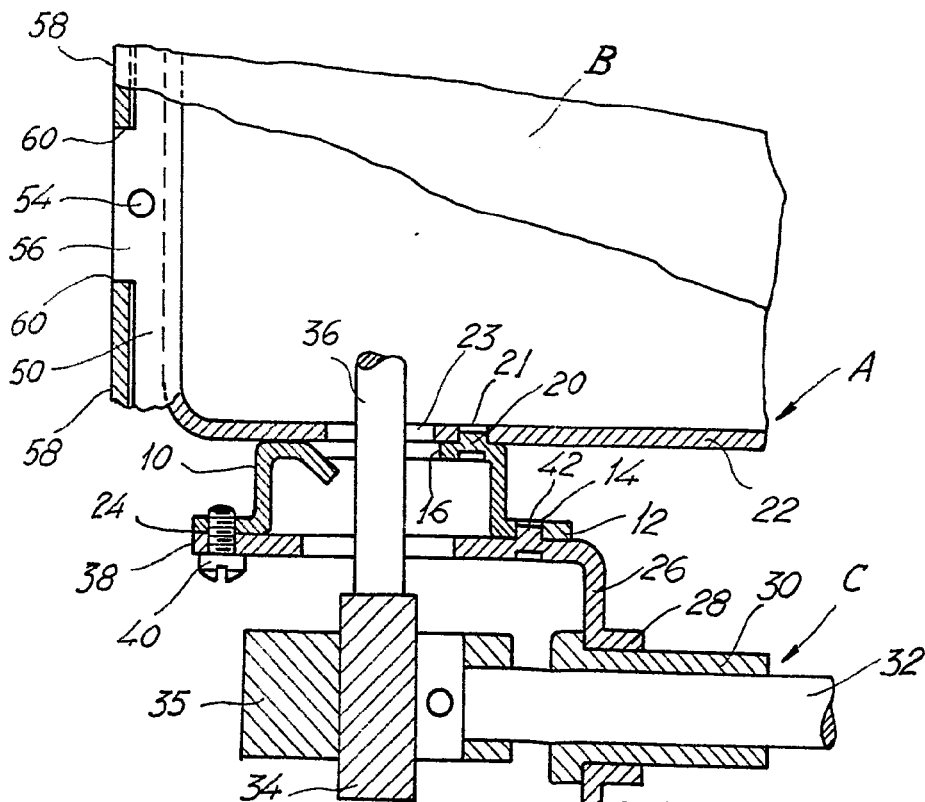


Fig. 3



Madrid, a 12 - 2 - 1965.
 JAIME ISERN
 D.P.