



309499

PATENTE DE INVENCION
POR VEINTE AÑOS
EN ESPAÑA

solicitada a favor de D. Luis Seguí Tomás, de nacionalidad
española, domiciliado en Valencia, Calle Lepanto Nº 23

por

====="ZARANDA PERFECCIONADA"====
[Illegible decorative flourish]

MEMORIA DESCRIPTIVA

5 La Patente de Invención a que se refiere la presente
memoria descriptiva y los dibujos adjuntos, consiste en u -
na zaranda perfeccionada para dosificar, alimentar y clasifi
car arenas, gravillas y gravas, así como cualquier otro ma -
terial que precise limpieza o clasificación, cuya esencial
disposición hace de ella una máquina nueva en el mercado,
además de útil y práctica, por las que su solicitante, se
hace acreedor al privilegio de exclusividad que implica esta
Patente.



10 Esta zaranda, es de efecto oscilante y funcionamiento silen-
cioso por ballestas triples de acero por cada punto de apo-
yo,,llevando en total seis puntos; con ello se gana en elas-
ticidad y resistencia, respecto a las zarandas ya conocidas
de ballestas de madera, presentando ademas la ventaja, de -
15 que en el improbable caso de rotura de alguna de las ballestas,
puede seguir igualmente trabajando su jornada normal-
mente, y unicamente reponerla en rapidisima operación al ter-
minar el trabajo.

Por su sistema de chasis en forma de cufia, las -
20 bandejas oscilantes llevan ya su inclinación correspondien-
te, y por lo tanto todas sus ballestas están unificadas en
medidas iguales; dichas ballestas, van asimismo ligeramente
inclinadas para ganar en su movimiento, el salto y desobs-
trucción de telas o mallas.

25 El movimiento oscilante se efectua por un eje ex-
céntrico unido a dos volantes equilibrados y contrapesados.
En éste eje, se fija articuladamente una biela de empuje,
cuyo extremo opuesto queda fijado en la parte inferior cen-
tral de las cribas, para su mejor compensación de esfuerzo.

30 Las bandejas de clasificación y de rechazo, son
facilmente recambiables, por estar sujetas mediante cufias
con espárragos al exterior, y sus bocas de salida, son di-
reccionadas convenientemente para evitar el mezclado de las
arenas ya clasificadas.

35 El motor que acciona ésta zaranda, es basculante
y se encuentra montado sobre una plancha soporte, fijada -
articuladamente al chasis, disponiendo entre el extremo opues-
to de la plancha y otro punto del chasis, de un tensor con
tirantes roscados, que puede regularse en cualquier momento
40 tensando las correas entre el motor y el volante.



Para una mas clara comprensión de las caracteristicas generales que se dejan expuestas, se acompañan dos láminas de dibujos que muestran un ejemplo de realización de la zaranda con los perfeccionamientos objeto de la invención,
45 con la observación de que a dichos dibujos debe dárseles una amplia interpretación, de ningún modo restrictiva, dada su condición de mero ejemplo informativo.

Las figuras de las dos hojas de dibujos, son como sigue:

50 Fig. 1ª.- Proyección lateral en alzado de ésta zaranda, con sección longitudinal de las bandejas superiores.

Fig. 2ª.- Proyección en perspectiva del conjunto que comprende ésta máquina.

55 Fig. 3ª.- Vista frontal en alzado de la figura 1ª por las bocas de salida de las arenas ya clasificadas.

Fig. 4ª.- Proyección en planta de la figura 3ª, observandose la posición alternada de las bocas de salida, para evitar el mezclado de las arenas.

60 Fig. 5ª.- Sección transversal A-B en alzado de la figura 1ª por uno de los puntos de fijación de las bandejas.

Fig. 6ª.- Sección transversal C-D en alzado de la figura 1ª, por el punto de fijación articulada entre la biela y los soportes montados en el plano inferior de las bandejas.

65 Las acotaciones reflejadas en las figuras de las hojas de dibujos, están relacionadas con las descripciones que se realizan a continuación, facilitando de este modo su localización, siendo -1-, el chasis que soporta la máquina que presenta su parte superior inclinada -2- a modo de cuña
70 siendo ésta inclinación, la propia adoptada por las bandejas de clasificación -3- y rechazo -4-.



En el interior del chasis -1-, y hacia la parte posterior, se dispone la bancada -5-, con la que se soporta mediante cojinetes, los volantes paralelos -6-, sirviendo uno de ellos, como medio de arrastre por poseer la transmisión -7-
75 con el motor -8-, el cual se encuentra montado sobre la plancha -9- que se fija articuladamente por el lado -10-, al propio chasis.

La articulación del motor -8-, sirve para el tensado de la transmisión -7-, y para ello, nos servimos del tensor -11- que se fija por un extremo al chasis, y por el otro al enganche -12-, dispuesto en el lado de la plancha -9-, -
80 opuesto al que se fija al chasis.

Los volantes paralelos -6-, se fijan entre si por medio de un eje excéntrico, donde queda montada la biela -13-
85 de modo que al girar los volantes, ésta biela efectua un movimiento de avance y retroceso, encontrandose montada articuladamente por el punto -14-, a las bridas -15-, las cuales a su vez son solidarias del puente -16- montado a los laterales de las bandejas -3- y en el centro de las mismas.
90

En los laterales del conjunto formado por las bandejas de clasificación, se encuentran los bloques -17- formando un empilaje y sujetando las ballestas -18- que se sustentan inferiormente de igual modo, a los bloques -19- montados a los
95 soportes -20- solidarias del chasis -1-; estas ballestas, se disponen ligeramente inclinadas hacia atras partiendo de abajo arriba, para que al ser empujadas las bandejas hacia adelante, se produzca un ligero salto que desobstruye las telas o mallas.

Las telas perforadas -21- se apoyan en las bandejas -3- quedando sujetas por medio de la plancha inclinada -22-
100 la cual queda encajada debajo del saliente -23- solidario del

3 0 9 4 9 9

- 5 -



marco de la bandeja, fijandose finalmente por el tornillo -24- y las tuercas -25-, pudiendo ser facilmente desmontada.

105 Las bandejas clasificadoras -3- y la de rechazo -4- tienen sus bocas de salida -26-, convenientemente direccionadas para evitar el mezclado de las arenas ya clasificadas.

Suficientemente descritos los perfeccionamientos en la zaranda objeto de la invención, solamente resta manifestar que sus diferentes partes podrán ser fabricadas en variedad de materiales, tamaños y formas, pudiendose igualmente introducir ciertas variaciones que no sean capaces de alterar los puntos esenciales, puestos de manifiesto en la siguiente

N O T A
=====

115 Los puntos nuevos y de propia invención que se presentan para su reivindicación en esta Patente de Invención, son:

120 1º.- Zaranda perfeccionada, caracterizada por comprender una base o zócalo rectangular que presenta su plano superior inclinado, donde se montan solidariamente mediante empilajes y cartelas por tres puntos a cada lado, con un total de seis puntos, unas ballestas triples de acero, encontrándose ésta con respecto a un plano vertical, algo inclinadas hacia atras por su extremo superior, en donde se fijan por medio de un empilaje y cartelas, al conjunto de bandejas oscilantes siendo la inclinación de las ballestas, propicia para ganar en su movimiento, el salto y desobstrucción de telas o mallas.

125 2º.- Zaranda perfeccionada, caracterizada porque en la parte posterior superior de la base de la precedente reivindicación, se dispone un soporte para el montaje de un eje, que presenta dos volantes gemelos unidos por un eje excéntrico, donde se fija articuladamente una biela de empuje, montada articu-



ladamente por el extremo opuesto, a un puente solidario del grupo de bandejas, estando este punto de unión, en el centro de las mismas para su mejor compensación de esfuerzo.

135
140
3ª.- Zaranda perfeccionada, caracterizada porque en el lado posterior de la base, se dispone articuladamente una plancha soporte del motor, quedando ésta fijada por el extremo opuesto, a uno de los extremos de un tensor, cuyo extremo opuesto, se fija a la propia base, permitiéndose una inclinación regulada del motor para tensar las correas entre su eje y uno de los volantes que disponen del eje excéntrico de la precedente reivindicación.

145
150
4ª.- Zaranda perfeccionada, caracterizada porque las telas o mallas que clasifican el material, se disponen sobre la respectiva bandeja, quedando fijadas mediante unas cuñas constituidas por una plancha inclinada que se apoya por un borde sobre la malla, quedando el borde opuesto, enclavado entre la pared de la bandeja y unos topes solidarios de la propia pared, disponiendo para su fijación de un tornillo dispuesto inclinadamente, el cual atraviesa la plancha inclinada y la pared de la bandeja, quedando sujeto mediante tuercas.

155
5ª.- "ZARANDA PERFECCIONADA", de conformidad en un todo en lo esencial y fines industriales a lo descrito en la precedente memoria descriptiva, y gráficamente representada en los adjuntos planos para su mejor comprensión.

Esta memoria consta de SEIS hojas escritas o mecanografiadas por una sola cara a doble espacio en 156 líneas.

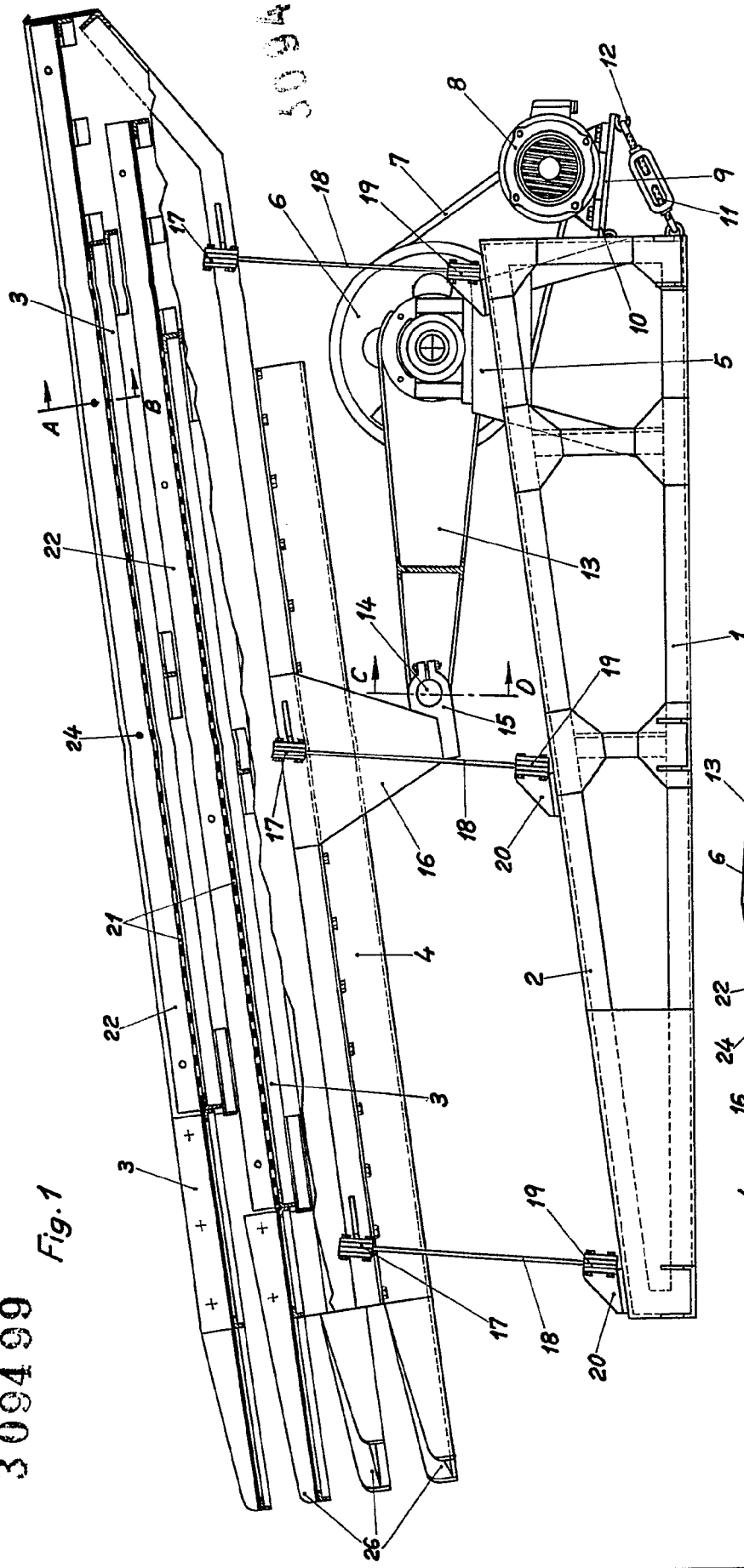
Madrid, 10 Febrero 1.965

Por autorización del interesado.

P. R. LOPEZ

309499

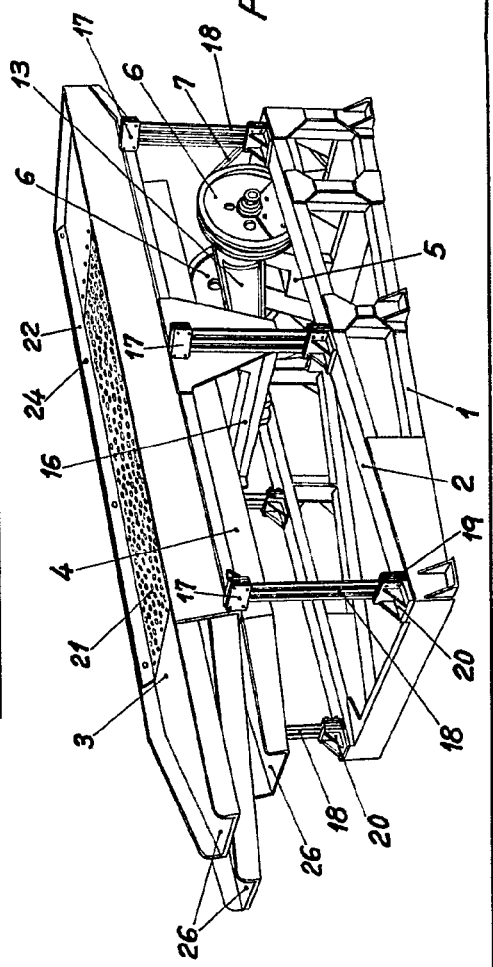
Fig. 1



309499

Escaleta variable
Madrid, Enero, 1965
P.A.

Fig. 2



3 094 99

Fig. 1

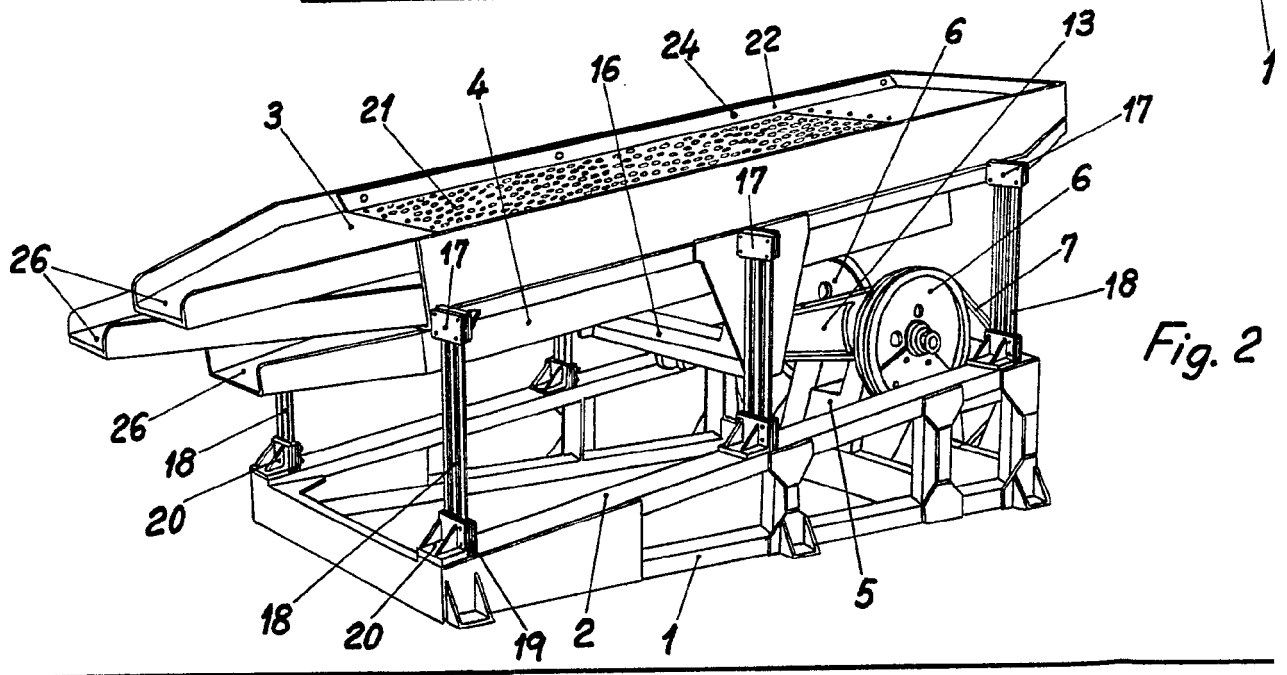
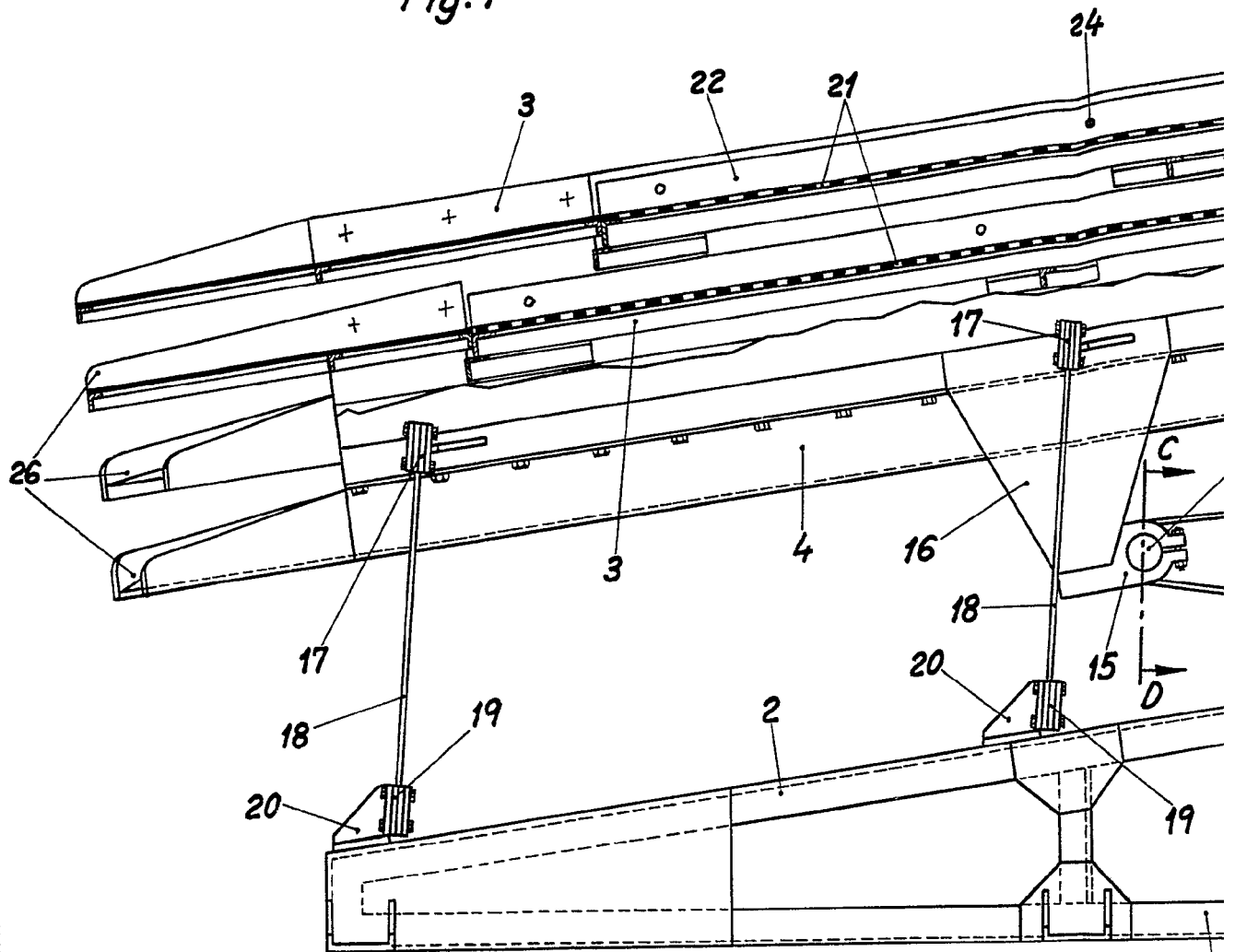
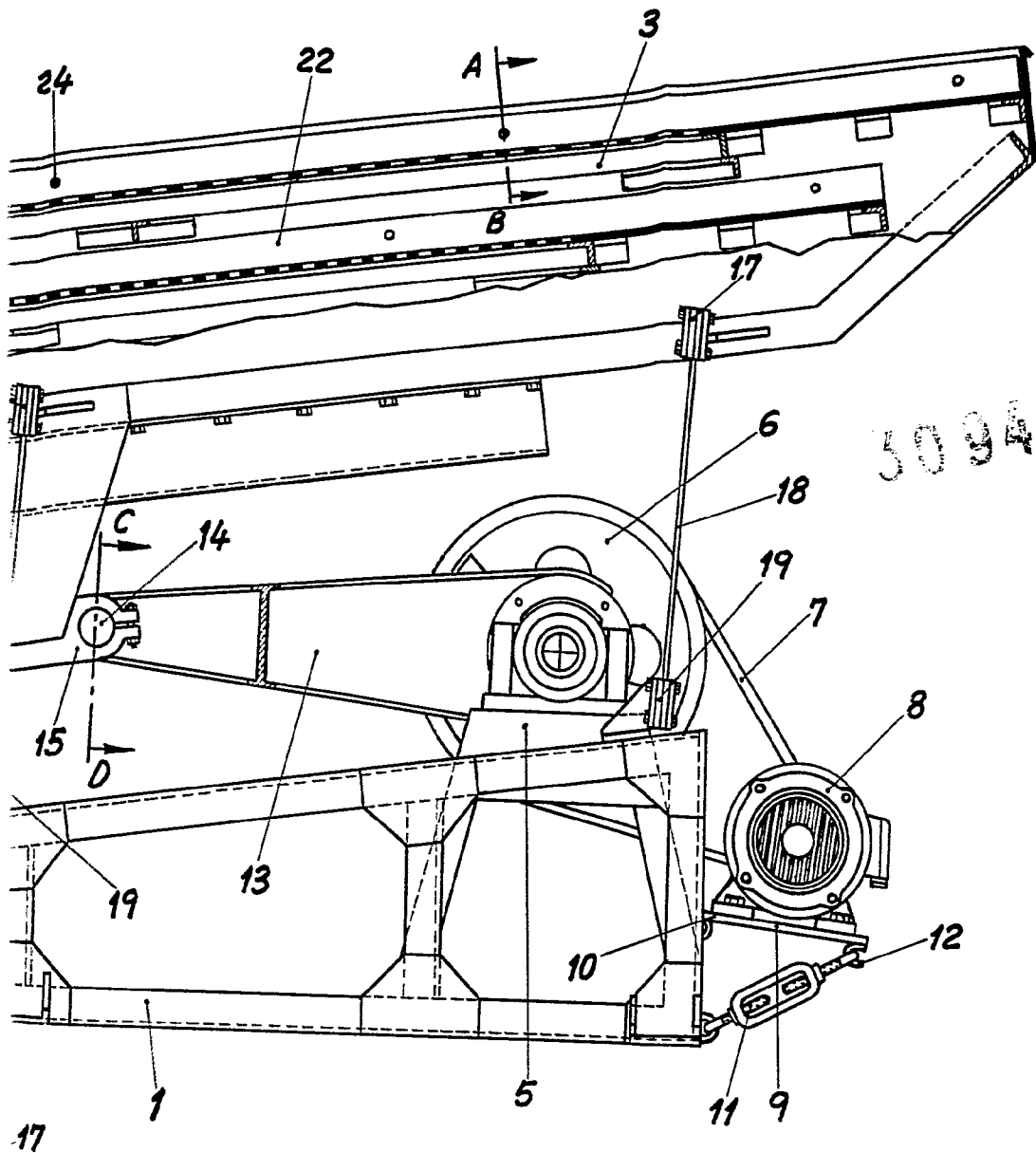
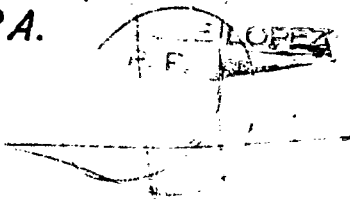


Fig. 2



8
Fig. 2

Escala variable
Madrid, Enero, 1965
P.A.



309499

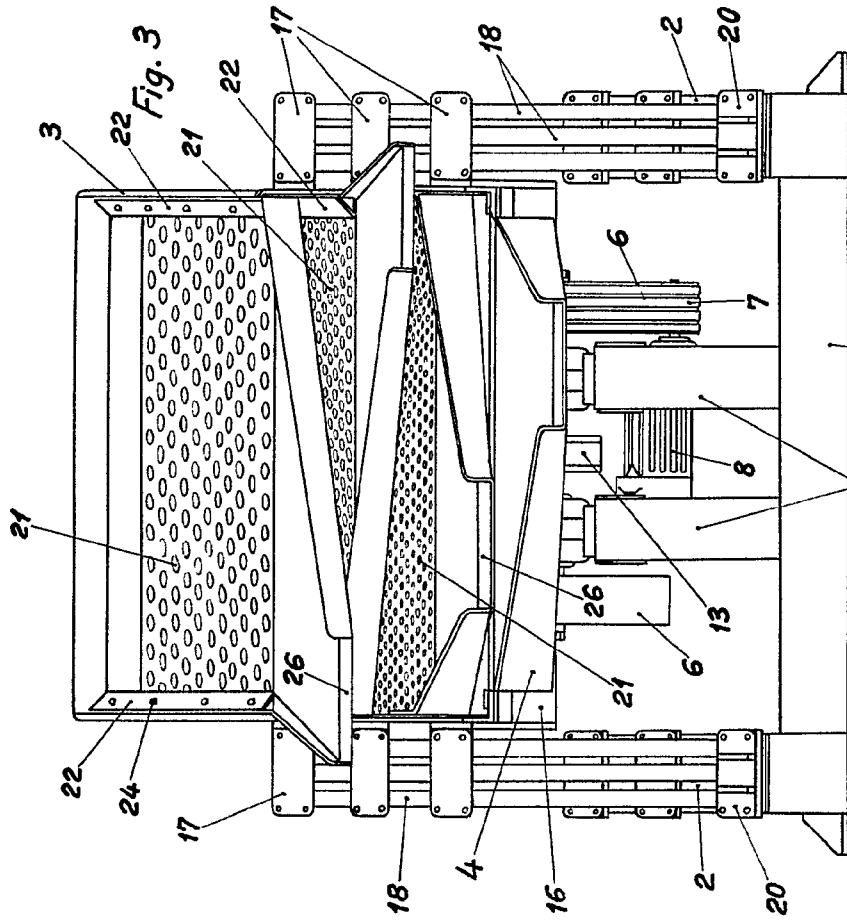


Fig. 4

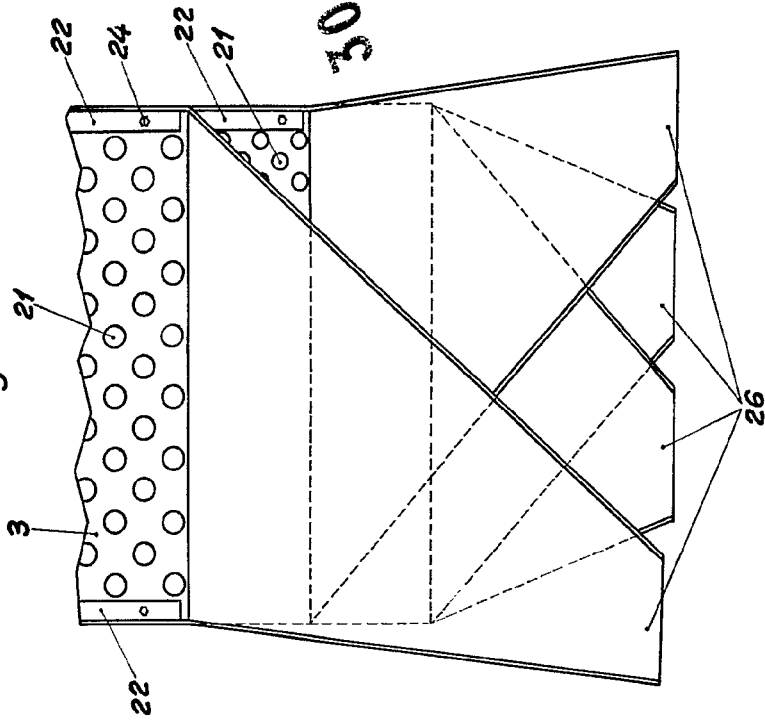


Fig. 6

Sección C-D

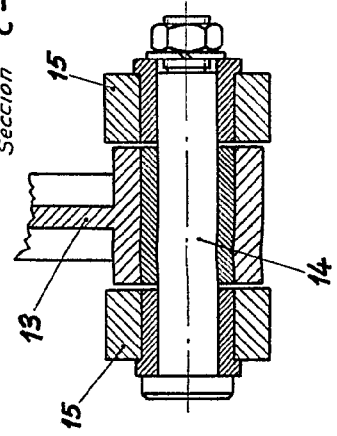
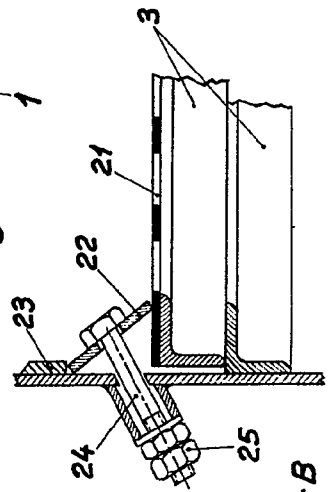


Fig. 5

Sección A-B



Escola variable
Madrid, Enero 1965
P. A.

309499

3 094 99

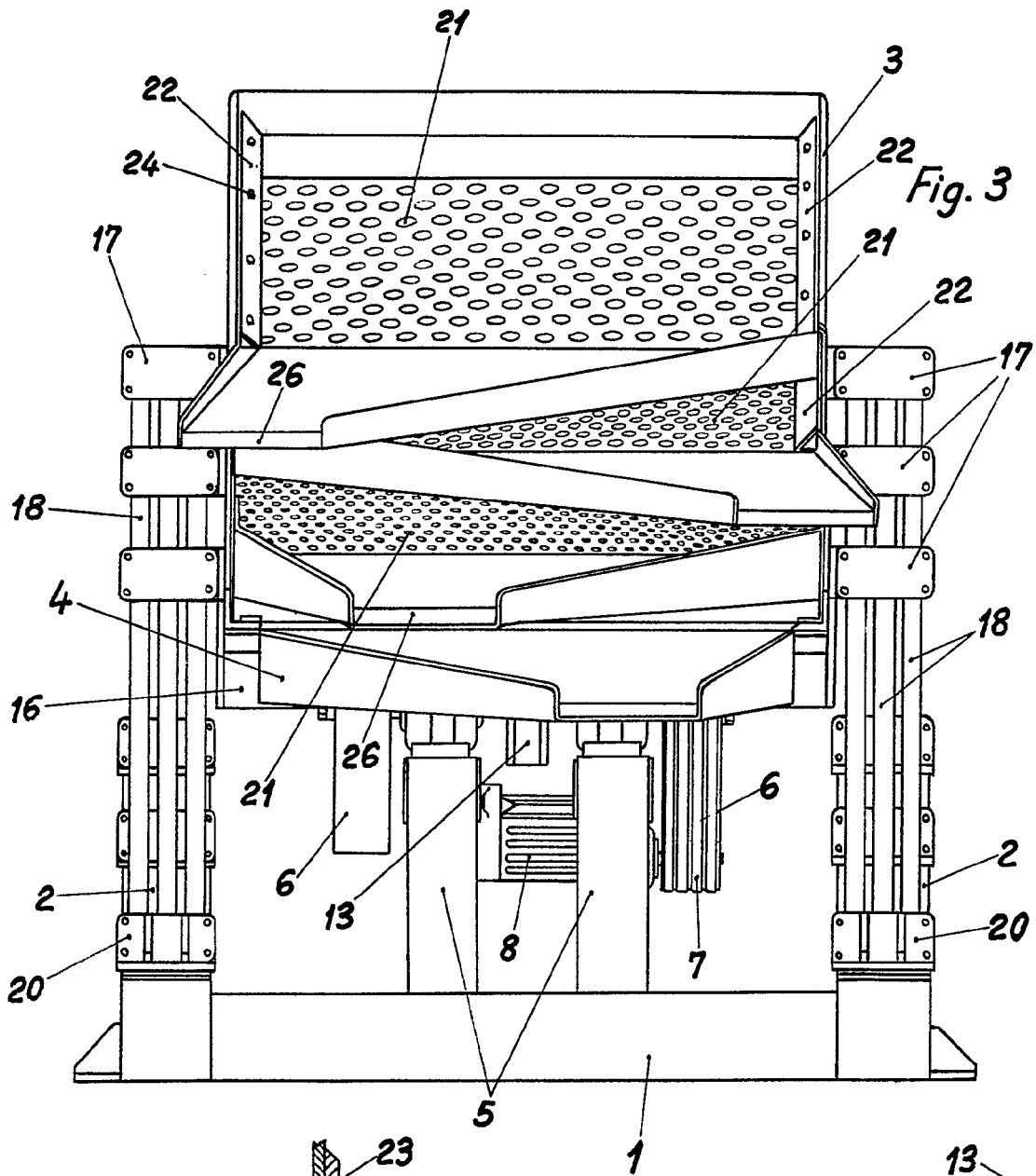


Fig. 5
Sección A-B

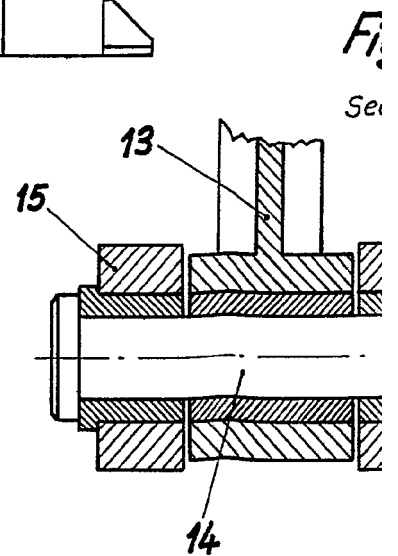
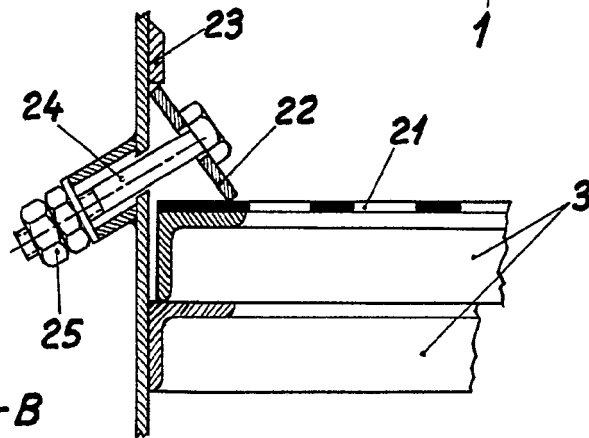
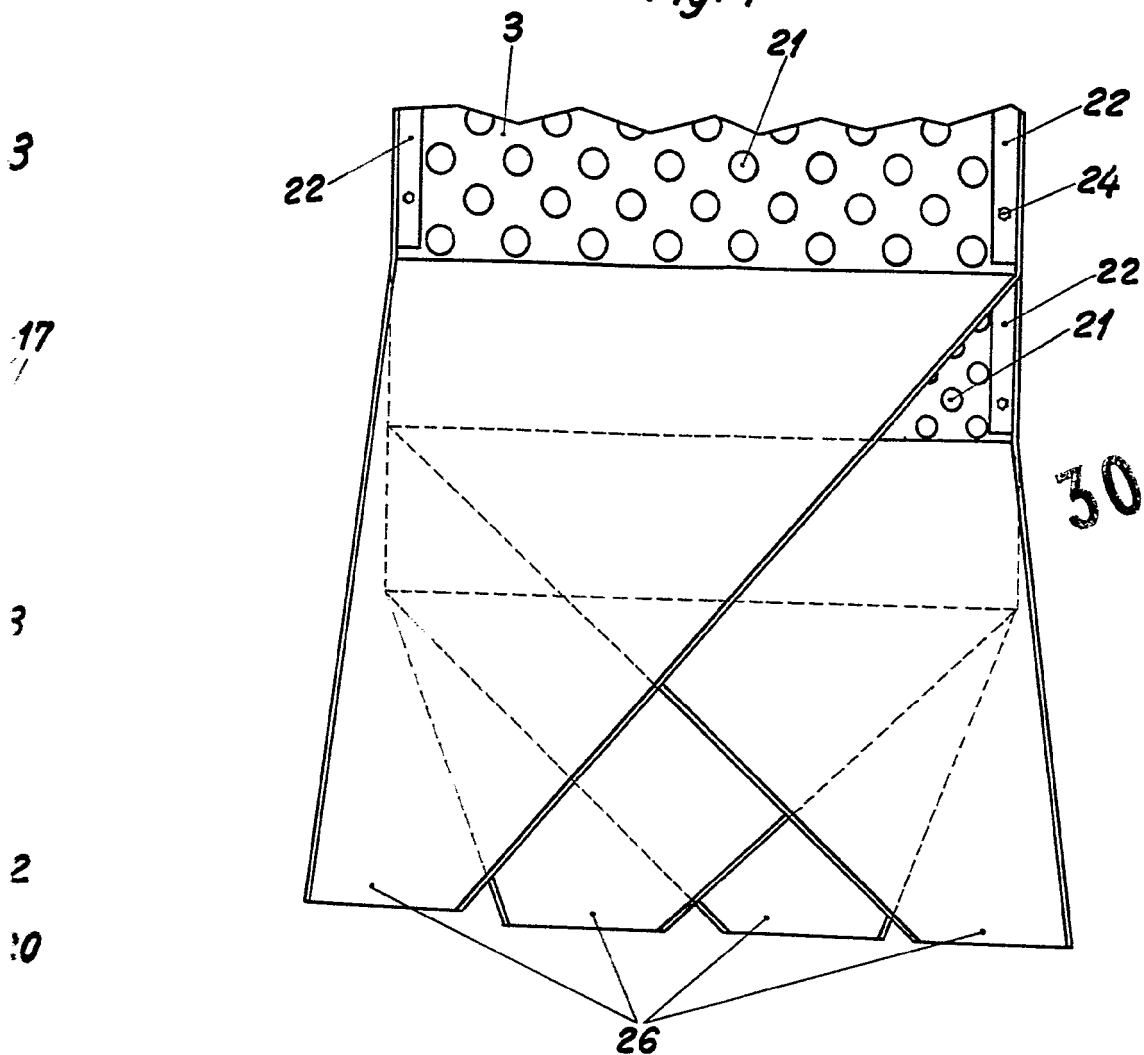


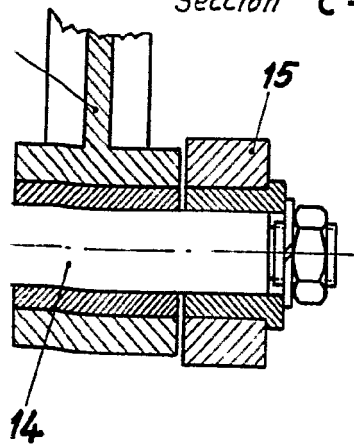
Fig. 4



309499

Fig. 6

Sección C-D



Escala variable
Madrid, Enero, 1965
P.A.