



309037

MEMORIA DESCRIPTIVA

DE UNA PATENTE DE INVENCION, POR VEINTE AÑOS EN ESPAÑA, A FAVOR DE DON RAFAEL GOMEZ VAZQUEZ, DE NACIONALIDAD ESPAÑOLA, RESIDENTE EN AYAMONTE (Huelva)

s o b r e:

"MAQUINA PARA LLEVAR A CABO EL LAVADO DE MOLUSCOS O MARISCOS"

~~~~~

~~~~~

309037



1965

5 Con la presente solicitud se trata de proteger una máquina para llevar a cabo el lavado de moluscos o mariscos, con la cual dadas sus características se consiguen grandes ventajas, ventajas éstas que se irán desprendiendo a lo largo de la presente descripción.

Por lo que respecta a materiales se emplearán en su construcción todos aquellos que resulten aptos para la función a que son destinados.

10 Para mejor comprensión de la descripción que sigue, se adjuntan dibujos a los cuales se hará constante referencia a lo largo de la misma, siempre a título de ejemplo no limitativo.

La figura 1ª, es una vista en alzado de la máquina.

15 La figura 2ª, es una sección A-B de acuerdo con la figura anterior.

La figura 3ª, representa una sección C-D de acuerdo con la figura 1ª.

20 Consiste la presente invención en una máquina para llevar a cabo el lavado de moluscos o mariscos, caracterizada porque se compone de dos secciones, una de ellas está formada por dos tripodes (4) en ángulo con sus bases para atornillar a la pileta de mampostería que contiene el agua de lavado; en la parte que cada tripode forma el ángulo se encuentran dispuestas unas cajas (5) destinadas para el alojamiento de rodamientos, en donde va montado cada extremo del cigüeñal (6), que en 25 un extremo termina en el propio rodamiento y por el otro lo atraviesa para permitir el acondicionamiento de una polea (7) para transmisión mediante correa trapezoidal (8).

30 En el cigüeñal se acondicionan cuatro bielas (9) que terminan en dos ganchos para colgar unas zarandas (10) de madera y red metálica.

35 La otra sección se compone del mismo sistema descrito, pero lleva además una base sujeta con cabillas (11) y encima del cigüeñal, que servirá para permitir el acondicionamiento de un motor eléctrico (12) que es precisamente el que pone en

309037



65

movimiento la máquina. Dado que el motor es de 1.400 r.p.m. y resulta algo revolucionado para las necesidades de la máquina, se ha dispuesto de una sección a otra, un eje (13) con dos poleas las que a su vez son movidas por otra polea que recibe el movimiento por medio de una correa trapezoidal (14) que parte de la polea (15) del motor (12).

El movimiento de la máquina consiste en que al ponerse en movimiento el motor (12), este mueve una polea (16) que va inserta en el eje ya citada en el que también se han instalado las dos poleas que se unen a las que lleva cada cigüeñal en su extremo, por medio de correas (17). Al ponerse todo ello en funcionamiento los brazos (9) suben y bajan, y como cada sección de la máquina consta de cuatro brazos o bielas pueden colgarse ocho zarandas (10) consiguiéndose un gran rendimiento de lavado.

La máquina va colocada encima de dos pilones de cemento (18), y sus trípodes van atornillados a la placa donde se encuentran los recipientes y fuera de éstos. Las dos secciones además de ir unidas por el eje que lleva las dos poleas de reducción, queda unido por una cabilla con un tubo separador de distancia para mantener en plano horizontal todo el conjunto quedando sujeto firmemente por sus tuercas.

Los pilones de mampostería o de loza o de cualquiera otro material, llevan en su fondo un serpentín (19) por el que a voluntad y en la cantidad que se desee circula el vapor que produce una caldera que al mismo tiempo que está produciendo el vapor para abrir los mariscos a base de cocción, se aprovecha también para el lavado con la máquina.

Las zarandas (10) se cargan con meollos de berberechos en una cantidad aproximada a las necesidades de fabricación y que corrientemente viene a ser sobre un kilogramo y medio ó dos kilogramos de meollos; estos meollos cuando aún no se han lavado contienen arena y fango, de cuyas materias hay que librarles para una fabricación perfecta, y una vez cargadas las correspondientes zarandas y mediante el interruptor que



309037

lleva el motor (12) se pone en funcionamiento, y como previamente los pilones se habrán llenado de agua hasta una altura conveniente y calentada por el serpentín a la temperatura deseada, el movimiento de la máquina introduce en el agua a las zarandas (10) en un movimiento de arriba para abajo desprendiéndose en éstas continuas introducciones en el agua toda la arena y las impurezas que contengan dichos mollos, en cuyo lavado se invierten de uno a dos minutos según la cantidad de suciedad que contengan. Pasado el tiempo de lavado y a medida que se van descolgando las zarandas ya lavado su contenido, se van colocando otras cargadas con mollos sin limpiar y así sucesivamente se van vaciando en las mesas de secado y envasado.

Calculando que en cada periodo de lavado se limpian sobre 15/16 kilos de mollos, en la jornada normal de ocho horas se limpiarían sobre 3.400/3.800 kilos de mollos que en bruto serían sobre 18/20.000 kilos de berberechos con cascara, cosa imposible de realizar con el lavado a mano y menos aún que queden totalmente limpios de arena y fango como con éste sistema.

Si bien la forma de ejecución aquí descrita constituye aplicación preferente de la presente invención, podrán introducirse modificaciones de forma y de detalle sin que por ello varíe la esencialidad de la misma, la cual se reivindica en la siguiente

NOTA

En resumen; la presente solicitud recaerá sobre las siguientes reivindicaciones:

1ª.-Máquina para llevar a cabo el lavado de moluscos o mariscos, caracterizada porque se compone de dos secciones, una de ellas está formada por dos trípodes en ángulo con sus bases para atornillar a la pileta de mampostería que contiene el agua de lavado, y en la parte que cada trípode forma el ángulo se encuentran dispuestas unas cajas destinadas para el alojamiento de rodamientos, en donde va montado cada extremo del cigüeñal, que en un extremo termina en el propio rodamiento y por el otro lo atraviesa para permitir el acondicionamiento de una

309037



polea para transmisión mediante correa trapezoidal.

5 2ª.-Máquina para llevar a cabo el lavado de moluscos ó mariscos, según la reivindicación anterior, caracterizada porque consta de unos cigüeñales donde se acondicionan una pluralidad de bielas que terminan en ganchos para poder colgar en ellas unas zarandas a base de madera y red metálica.

10 3ª.-Máquina para llevar a cabo el lavado de moluscos ó mariscos, según las reivindicaciones anteriores, caracterizada porque la otra sección se compone de igual sistema que la anterior, pero llevando una base sujeta con cabillas y encima del cigüeñal, que servirá para permitir el acondicionamiento de un motor eléctrico que es precisamente el que pone en movimiento la máquina, efectuándose la transmisión de una sección a la otra mediante una pluralidad de poleas y correas de transmisión, llevando inferiormente un segundo eje dispuesto a tales efectos, con lo que se conseguia un reductor de velocidad.

15 4ª.-Máquina para llevar a cabo el lavado de moluscos ó mariscos, según las reivindicaciones anteriores, caracterizada porque el movimiento de la máquina consigue el que las bielas del cigüeñal suban y bajen, y como cada sección de la máquina consta de una pluralidad de bielas, es posible el llevar a cabo el colgar una serie de zarandas consiguiéndose un gran rendimiento de lavado.

25 5ª.-Máquina para llevar a cabo el lavado de moluscos ó mariscos, según las reivindicaciones anteriores, caracterizada porque la máquina va colocada encima de dos pilones de material apropiado, llevando estos en su fondo un serpentín por el que circula el vapor que produce una caldera que al mismo tiempo que está produciendo el vapor para abrir los mariscos a base de cocción, se utiliza para el lavado con la máquina.

30 6ª.-Máquina para llevar a cabo el lavado de moluscos ó mariscos, según las reivindicaciones anteriores, caracterizada porque en las zarandas se cargan los meollos de berberechos u otros, y una vez cargadas se pone en funcionamiento la máquina introduciendo y sacando sucesivamente en el agua caliente

309037



a la citada carga mediante las zarandas por la acción de las bielas y el cigüeñal donde van montadas, desprendiéndose en esas continuas introducciones la arena y las impurezas que contengan los referidos meollos.

5 7ª.-MAQUINA PARA LLEVAR A CABO EL LAVADO DE MOLUSCOS O MARISCOS.-

Según se describe en la presente memoria que consta de seis hojas escritas a máquina y dibujos.

Madrid, 5 de febrero de 1.965

A handwritten signature in black ink, consisting of several overlapping, stylized strokes that form a unique, somewhat abstract shape.

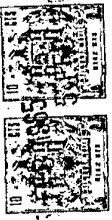
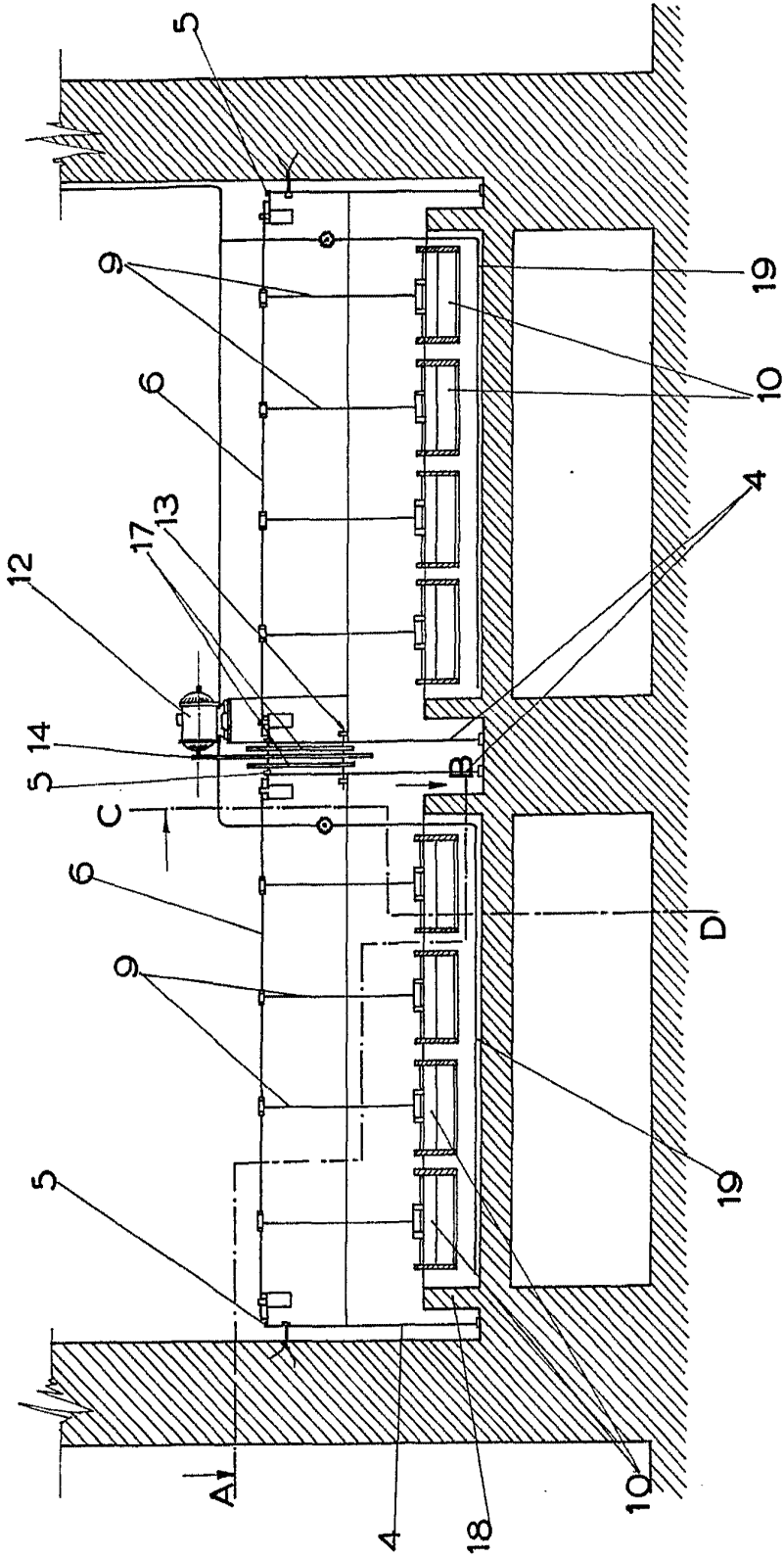
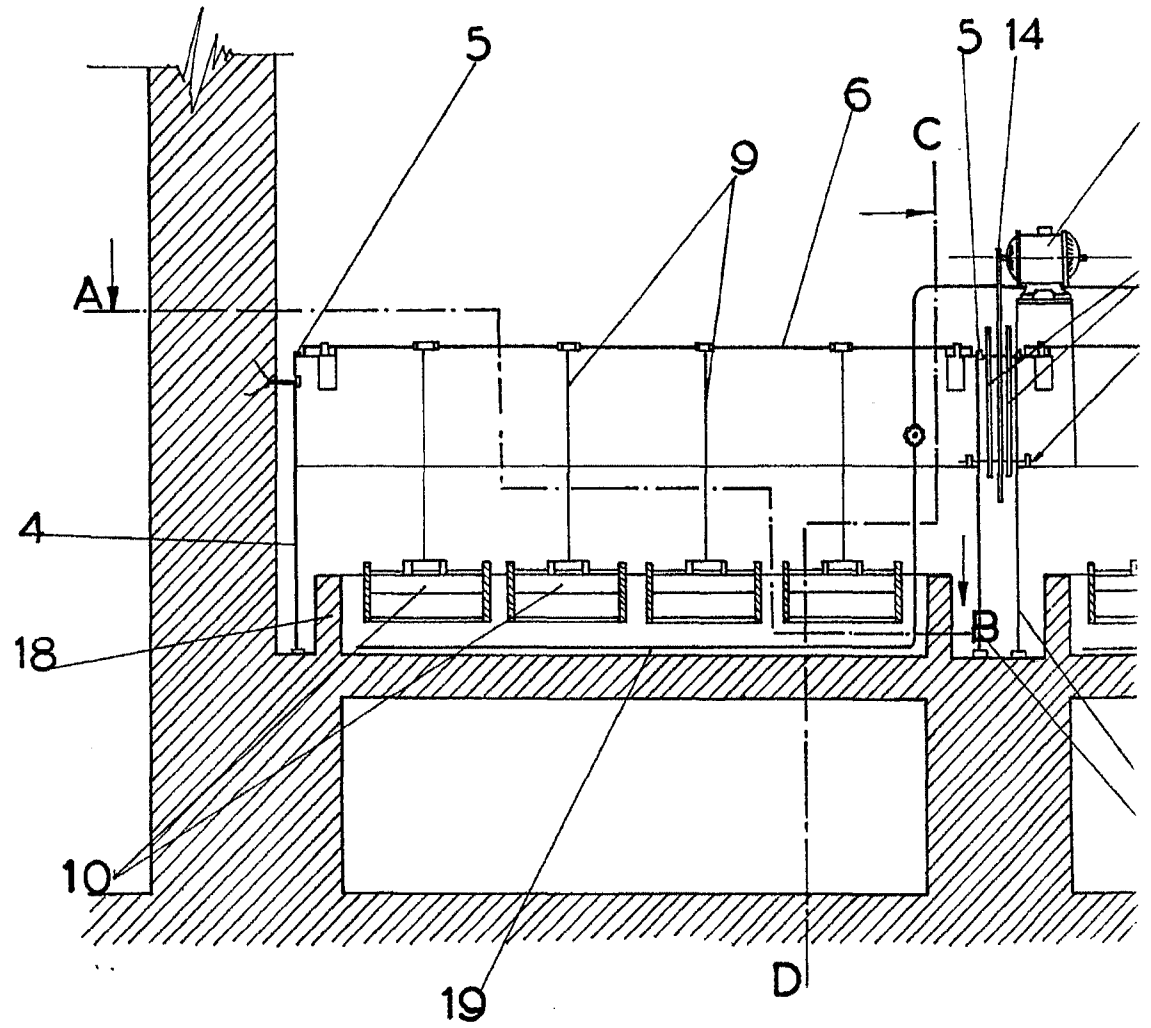


FIG.1



[Handwritten signature]

FIG.1



309037

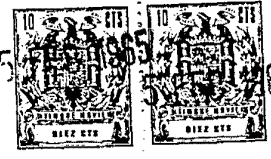
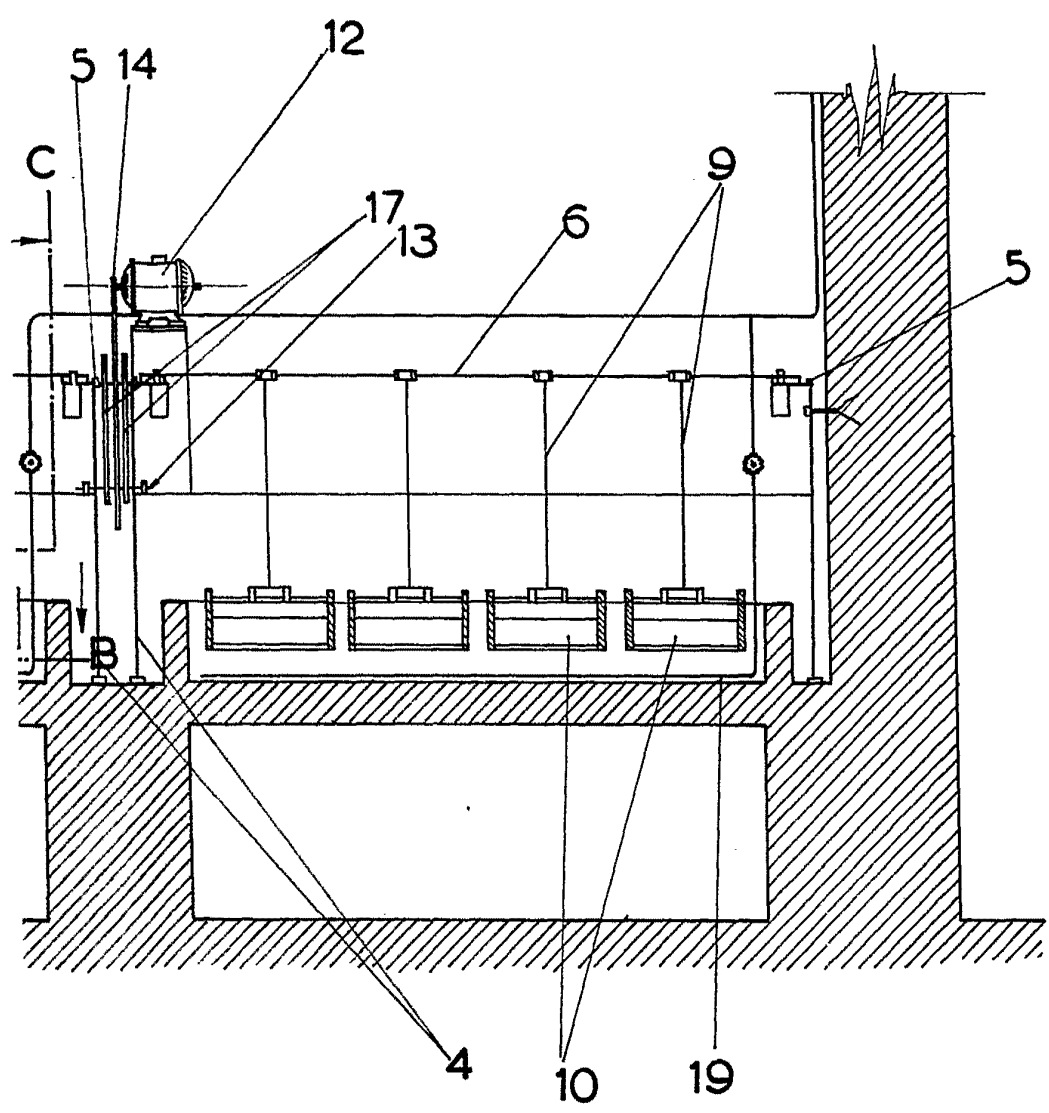


FIG.1



KLASIFIKACIJA VARIJABLE
Madrid, de de 19.....

5 FEB 1965

309037⁵



FIG.2

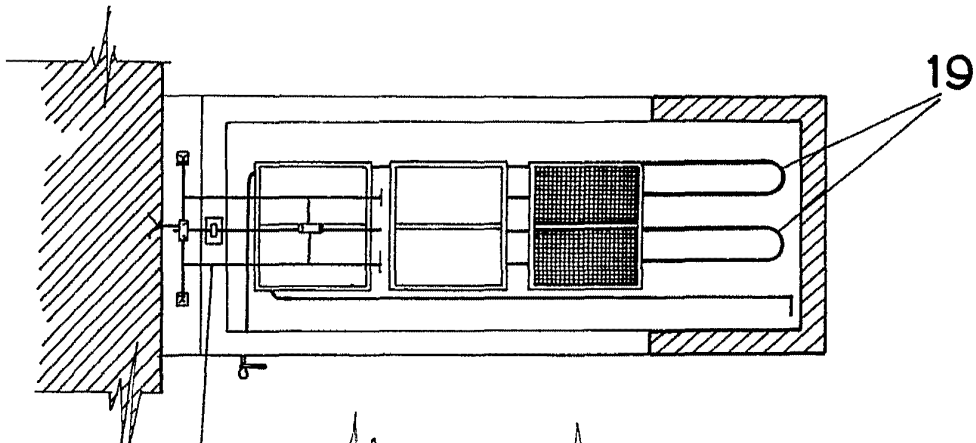
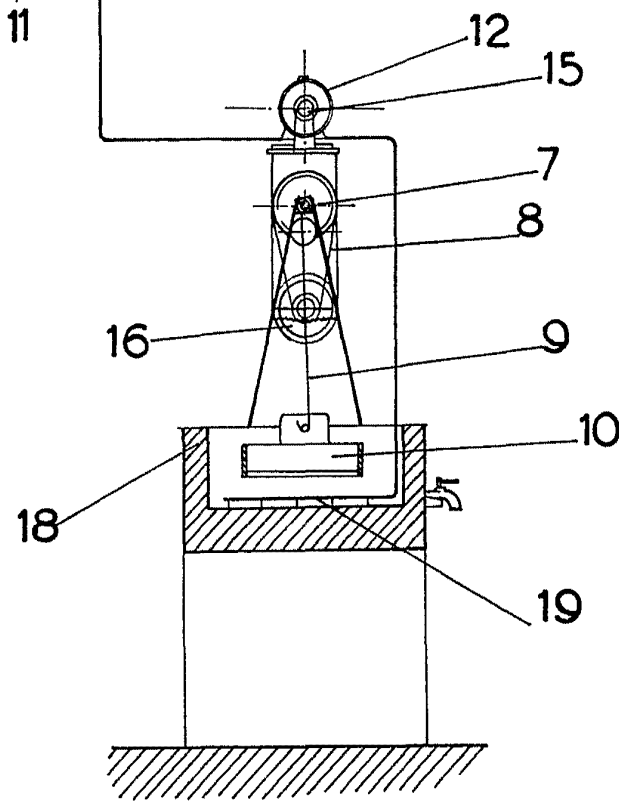


FIG.3



ESPANOL VARIANTE
Madrid, 09 de 19
5 FEB 1965