

308354

PATENTE 308,354



PATENTE DE INTRODUCCION

por diez años

a favor de

Don Victor GUTIERREZ JIMENEZ

de nacionalidad española

residente en Cadiz, P<sup>o</sup> Maritimo-frente Estadio Carranza-

Fuente de información: Casa Einaz-elvrum- HEGGEDAL- Noruega.

P O R

"SISTEMA DE FABRICACION DE EMBARCACIONES REFORZADAS"

M E M O R I A D E S C R I P T I V A

Consiste el objeto de ésta Patente de Introducción en un sistema de fabricación de embarcaciones reforzadas, construidas con materiales plásticos adecuados y de especial configuración.

La embarcación en materiales plásticos se construye en dos  
5 mitades iguales, que se unen por el plano de cruzía mediante el sistema de piezas metálicas objeto de ésta Patente de introducción.

La pieza principal de perfil metálico que forma la quilla ro-  
da y codeste, és reforzada a su vez en el sentido lateral por  
10 dos angulares del mismo material empernado a cortos intervalos.

A proa y popa de la misma pieza se fijan, mediante tornillos,  
puestos con tuercas, unas placas metálicas de forma adecuada,  
que además de robustecer al conjunto proporcionan firme soporte  
a los ganchos de colgar la embarcación, con posibilidad de  
15 ajustar la distancia entre los mismos a la de los pescantes de



los que se pretende colgarla.

Normalmente las embarcaciones de materiales plásticos se viene fabricando con el casco de una sola pieza, el sistema de refuerzo mediante piezas metálicas objeto de la presente Patente de introducción permite la confección de embarcaciones de mayor porte, ya que pueden ser reforzadas con arreglo al refuerzo a que vayan a ser sometidas, proporcionando al mismo tiempo una gran libertad de diseño en los cascos por el hecho de poder ser fabricados y desmoldeados en dos mitades.

Con el objeto que comprende la presente Patente de introducción aparte de mejorar considerablemente lo que hasta la fecha se conoce, aporta ventajas señaladisimas que, a continuación de detallan:

30 Gran refuerzo de la embarcación en general y principalmente en sus partes más importantes, roda, quilla y colaste.

Permitir fabricar la embarcación en dos mitades, sin detrimento de sus resistencias, sino al contrario aumentándolas.

35 Proporcionar gran libertad de diseño del casco que al ser dividido en dos mitades por el plano de cruzia facilita la construcción y desmoldeo de las piezas que lo constituyen en materiales plásticos.

Facilita la fijación de los ganchos de colgar la embarcación con gran seguridad y a distancia entre si ajustable.

40 Permite el arrastre de la embracación en tierra ó sobre la cunierta de buques sin que se foce ó deteriore el casco de materiales plásticos.

45 La especial configuración de la pieza de refuerzo, permite la fijación y apoyo de la cruzia, de los palmajares ó dobles fondos de la embarcación.

Permite la economía de materiales plásticos, al poder ser fabricado el casco con un grueso de pared menor, teniendo en cuenta el refuerzo que recibe la embarcación con las piezas



metálicas, en sus partes principales.

50 Con el fin de facilitar la comprensión de la presente solicitud de Patente de introducción, caracterizada en el cuerpo de ésta memoria descriptiva, se acompaña a la misma un plano explicativo de sus particularidades esenciales a título de ejemplo, no limitativo

55 Figura -A- és una vista de perfil de la pieza principal de refuerzo.

Figura -B- és una vista de un corte transversal de una embarcación con el sistema de refuerzo.

60 Figura -C- és una vista de la quilla y roda, construida por éste sistema de refuerzo con las piezas que la comprenden, incluidas las de sujeción del gancho de colgar de proa.

Figura -D- és una vista de un corte transversal por la quilla del sistema de refuerzo.

65 Figura -E- és una vista parcial de la quilla y el colaste constituido por éste sistema de refuerzo con las piezas que lo componen, incluidas las de sujeción del gancho de colgar de popa, y de los de fijación de las dos mitades del casco de popa.

En -1- se aprecia lamplaza principal de refuerzo.

70 En -2- se aprecian las pletinas que fijan con pernos las dos partes que constituyen el casco en materiales plásticos a la pieza principal de refuerzo.

En -3- se aprecian las piezas que sirven de sujeción a los ganchos de colgar.

75 En -4- se aprecian los ganchos de colgar.

En -5- se aprecian perfiles en ángulo de refuerzo lateral de la quilla.

En -6- se aprecia el codaste.

80 En -7- se aprecian perfiles en ángulo de refuerzo lateral del codaste.



En -8- se aprecia la pieza que fija por la popa las dos partes del casco en materiales plásticos a los refuerzos laterales del codaste.

85 En -9- se aprecian los tinteros para la colocación de la caña del timón.

En -10- se aprecian las piezas del casco en materiales plásticos fijados mediante pernos a la pieza principal del refuerzo.

90 Dsecrito suficientemente el objeto de la presente Patente de introducción, solamente cabe hacerse constar que, no invalidará su objeto, el cambio de forma ni los materiales a emplear en su realización y montaje.

REIVINDICACIONES

95 Reivindica el recurrente la propiedad y el derecho exclusivo de fabricación en España y sus dominios del objeto de la presente Patente de introducción, caracterizada en las siguientes reivindicaciones:

100 1ª.- Sistema de fabricación de embarcaciones reforzadas, caracterizado esencialmente por estar constituido por unas piezas de perfil adecuado y especial configuración que permite la unión de las dos mitades en que se construye el casco de la embarcación.

105 2ª.- Sistema de fabricación de embarcaciones reforzadas, caracterizado esencialmente por estar reforzada su pieza principal cada/bada en su borde superior con perfiles en ángulo, que proporcionan apoyo y fijación de los palmejares ó doble fondo de la embarcación.

110 3ª.- Sistema de fabricación de embarcaciones reforzadas, según las anteriores reivindicaciones, caracterizado esencialmente por llevar a proa y popa en su cara interna unas piezas de forma adecuada, que además de reforzar considerablemente el conjunto, proporciona firme soporte a los ganchos de



colgar la embarcación a distancia ajustable.

115 4<sup>a</sup>.- Sistema de fabricación de embarcaciones reforzadas, según las reivindicaciones anteriores, caracterizado esencialmente por un codaste soldado a la quilla y reforzado lateralmente por dos perfiles en ángulo, en los que se fijan las dos partes en que se construye la embarcación por su popa proporcionando al mismo tiempo firme soporte a los tinteros de la caña del timón.

120 5<sup>a</sup>.- Por "SISTEMA DE FABRICACION DE EMBARCACIONES REFORZADAS".

Sean cuales fueren las circunstancias que concurren en la esencialidad de la presente Patente de introducción, caracterizada en el cuerpo de ésta memoria descriptiva.

125 Consta ésta memoria descriptiva de cinco hojas, mecanografiadas por una sola cara, numeradas, foliadas y acompañadas de una hoja de planos a título de ejemplo, no limitativo.

Madrid, 17 de Enero de 1.966  
P.A.

Ricardo ...  
P. P.



FIG. A

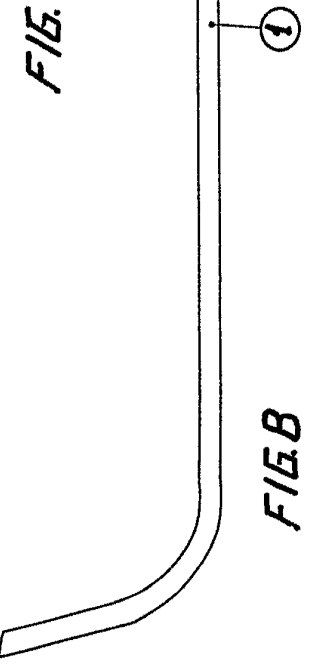


FIG. B

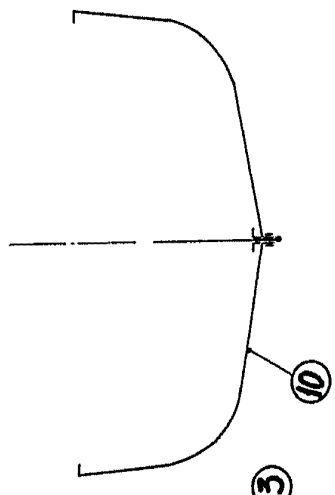


FIG. D

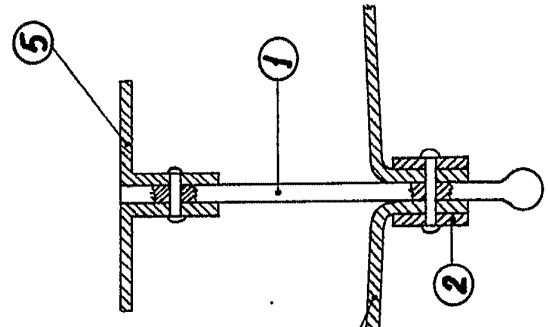
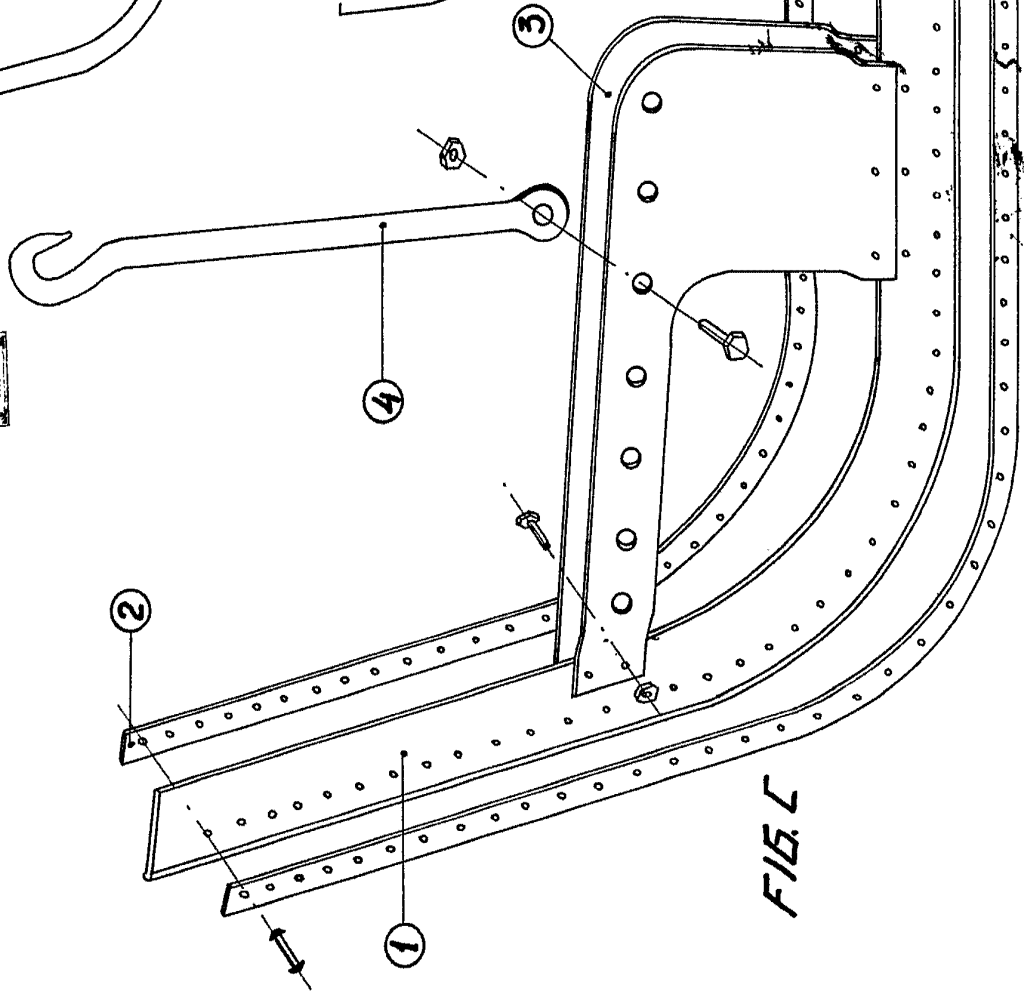
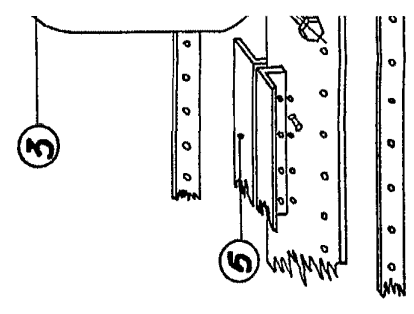


FIG. E



Escala variable



FIG. A 20

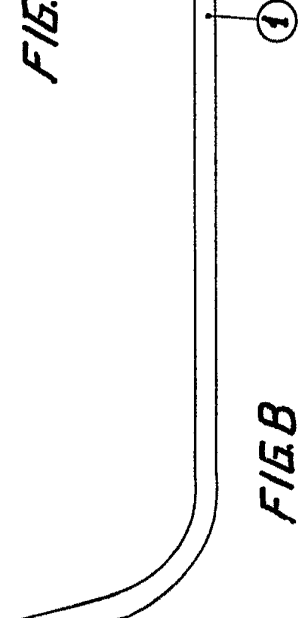


FIG. B

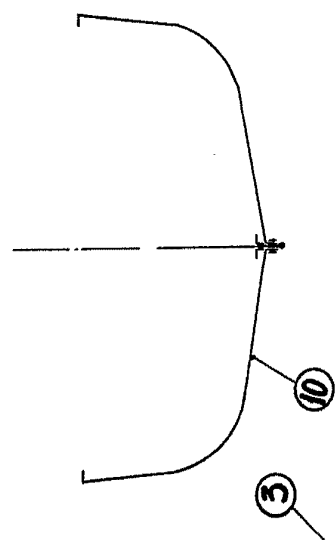


FIG. D

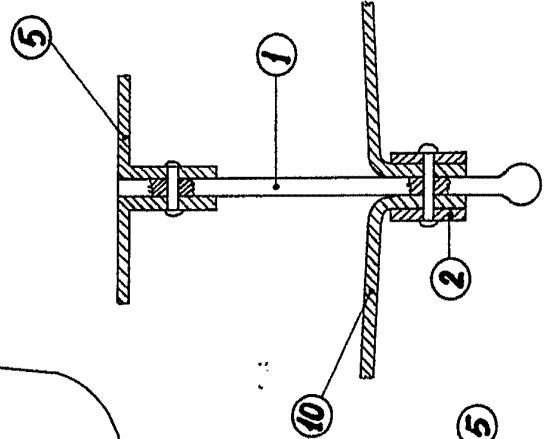
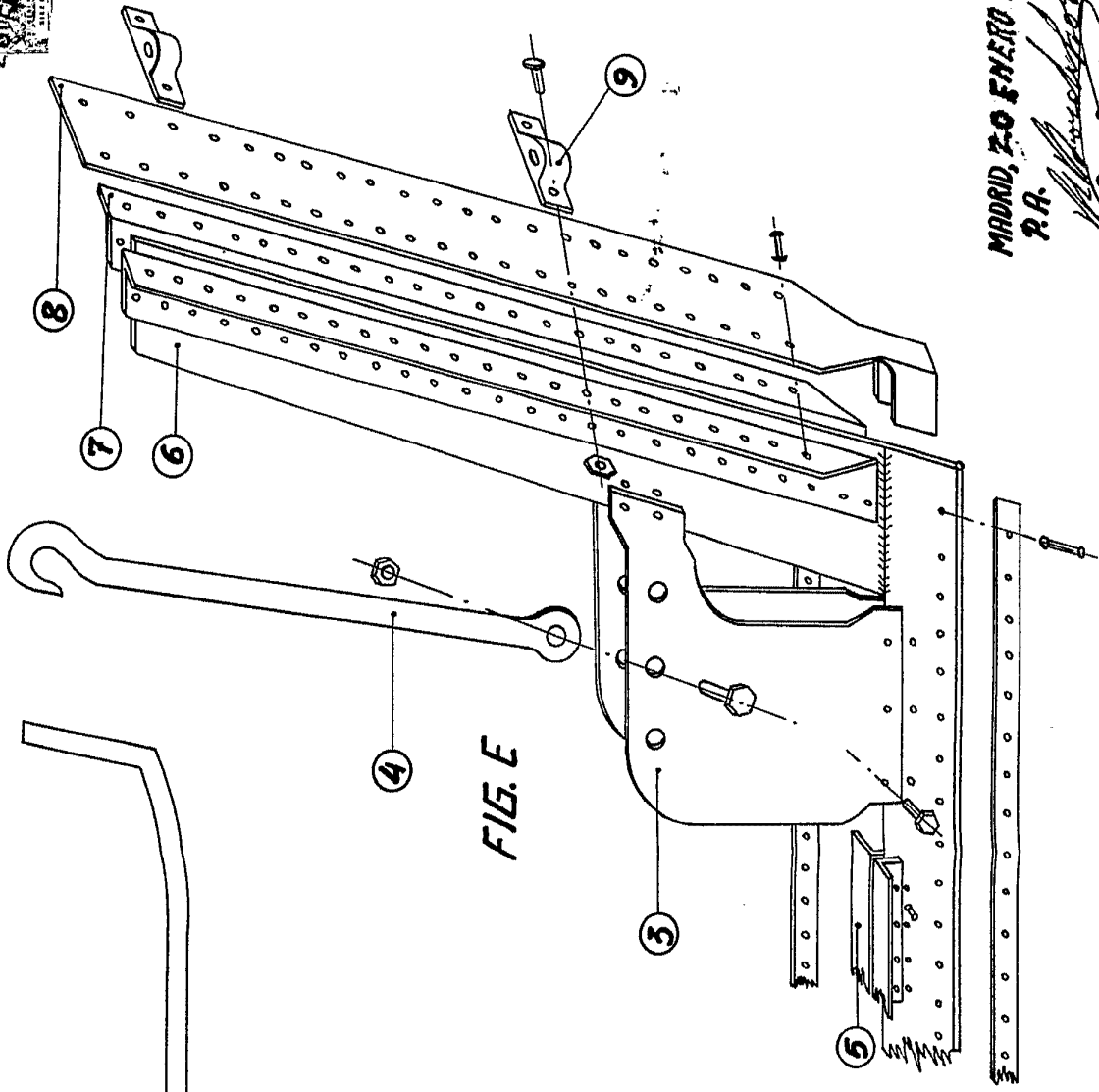


FIG. E



MADRID, 20 ENERO 1965

P.A.

*[Handwritten signature]*



1965

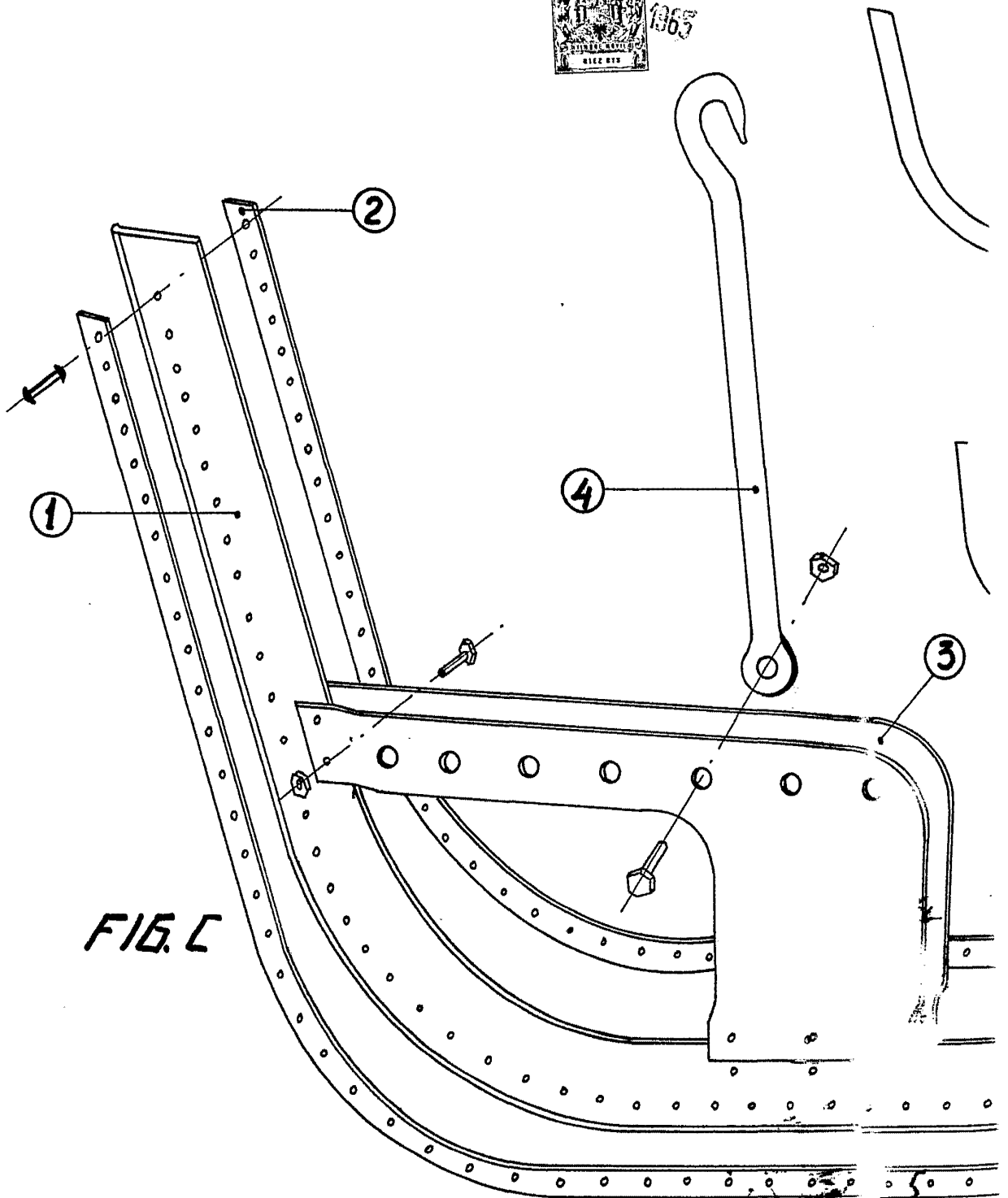
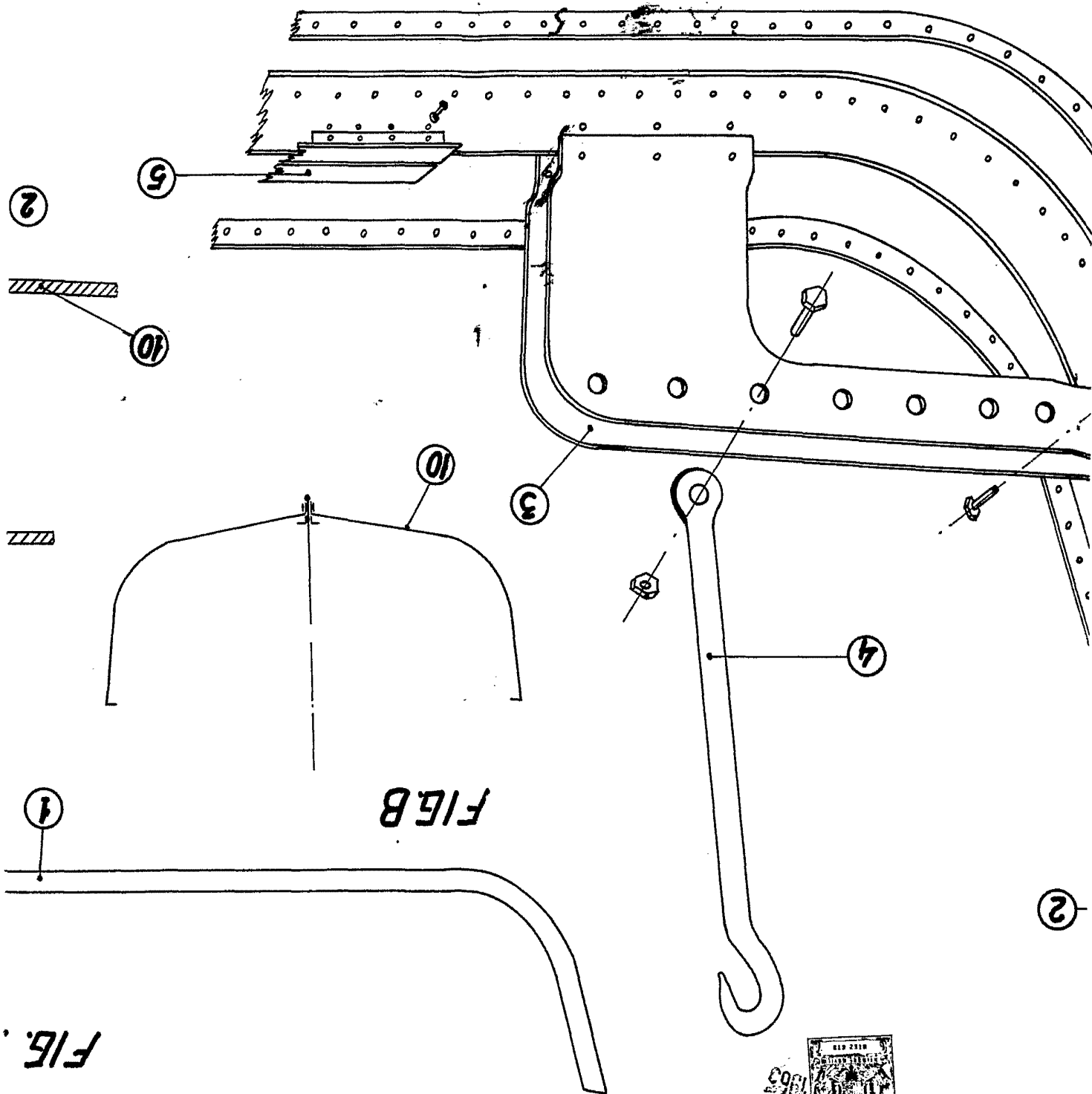


FIG. C

Escala variable



358354

FIG. A

20

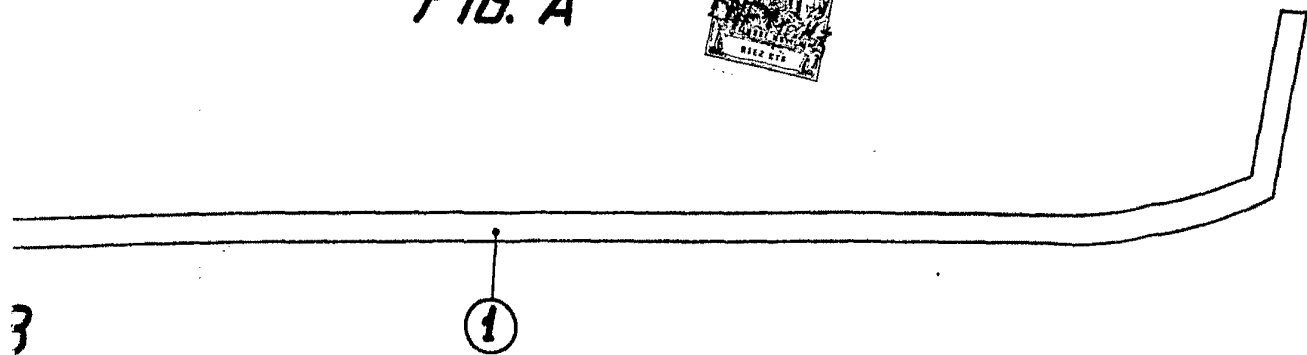


FIG. D

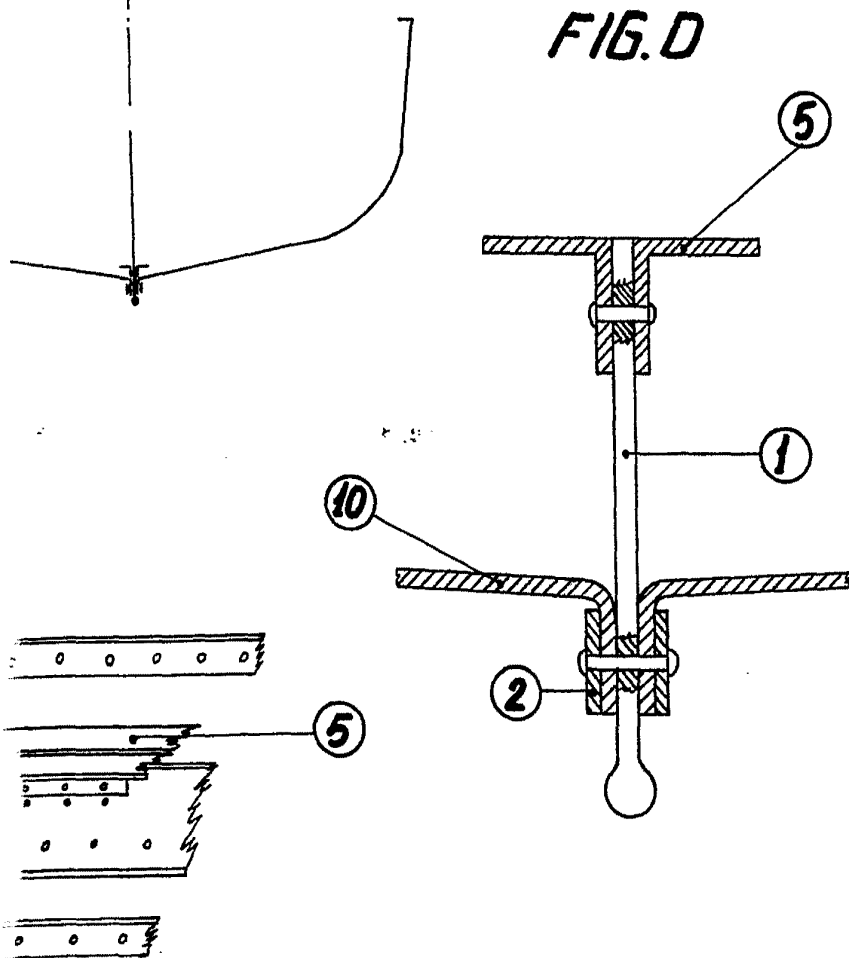
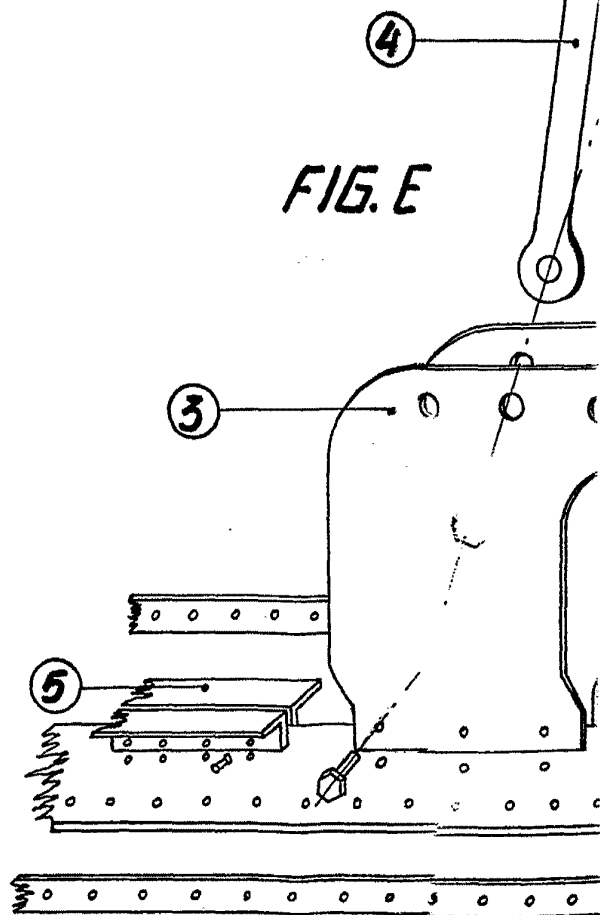


FIG. E



308354

HOJA UNICA

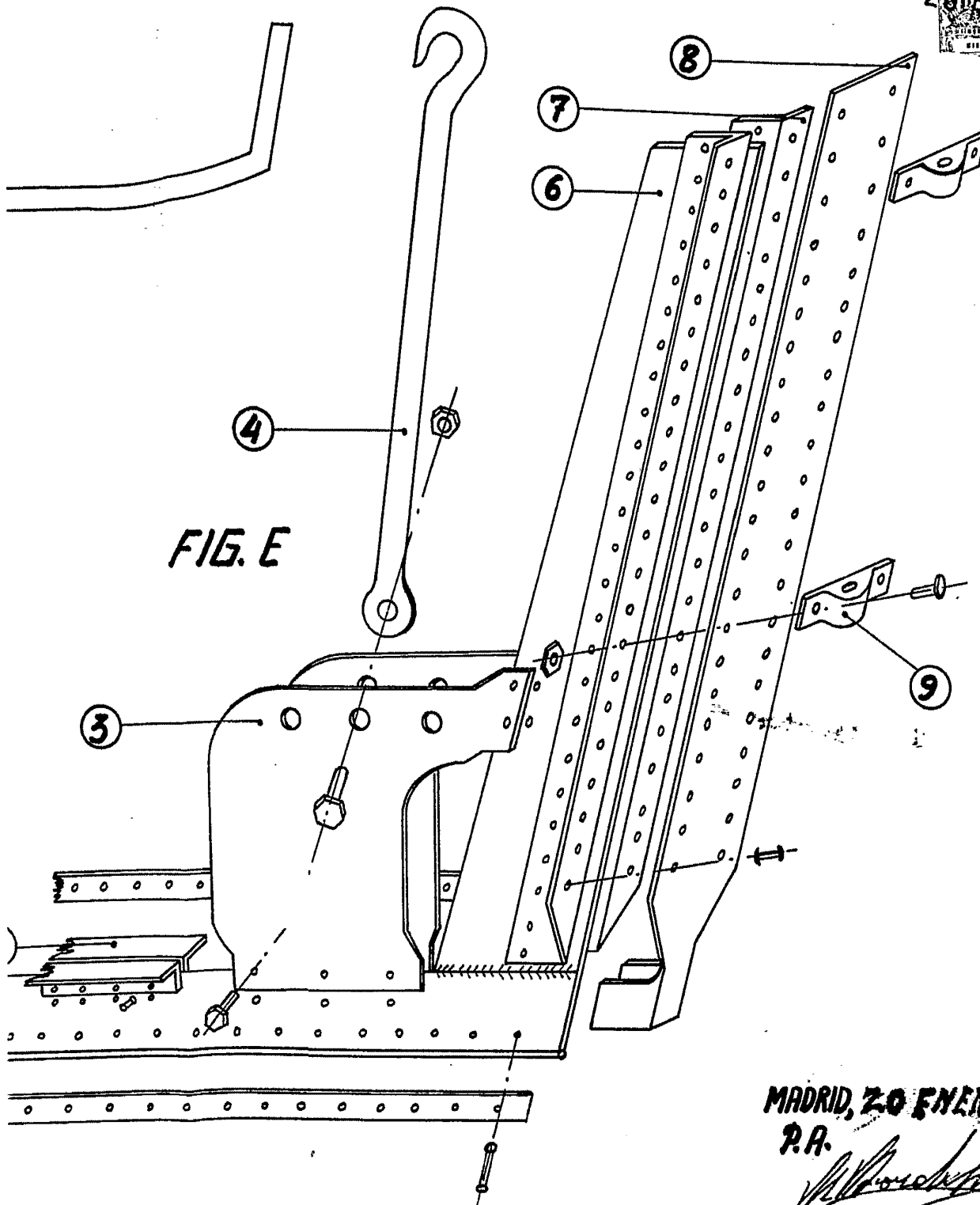


FIG. E

MADRID, 20 ENERO 1965

P.A.

*[Handwritten signature]*