



308061

MEMORIA DESCRIPTIVA
DE UNA PATENTE DE INVENCION POR VEINTE AÑOS EN ESPAÑA A FAVOR
DON JOSE PEDRET VALLS, DE NACIONALIDAD ESPAÑOLA, RESIDENTE EN
BARCELONA, Santa Ana 11.

s o b r e

PERFECCIONAMIENTOS INTRODUCIDOS EN LA FABRICACION DE BRAZALETES
DE JOYERIA.



308061

La presente solicitud tiene como objeto garantizar el derecho a la fabricación y explotación en exclusiva sobre la patente en curso por perfeccionamientos introducidos en la fabricación de brazaletes de joyería, consistentes en la adopción de una serie de elementos primarios adaptables y complementarios entre sí, con los que se logrará la posibilidad de curvatura cóncava del brazalete, adaptándose a la forma del lugar donde debe ser colocados, sin desfiguración de la cara externa de aquel, por lo que coservará toda su belleza de línea y realización, cualidad ésta muy importante en el arte de joyería.

El montaje de los elementos primarios integrantes del brazalete efectuado mediante adecuadas técnicas mecánicas, ofrece al artesano la posibilidad de varias soluciones artísticas, en su cara exterior preferentemente, sin perjuicio de las cualidades mecánicas de torsión del brazalete.

Consisten los perfeccionamientos citados en la adopción de un cierto número de eslabones rectangulares, parcialmente superpuestos cada uno sobre su contiguo, dispuestos en dos hileras simétricas, y unidos por unos pasadores cilindricos introducidos a través de la entalla rectangular central que cada eslabón posee. Debido a su forma alargada son varios los pasadores cilindricos, generalmente tres, se disponen por la entalla del eslabón, discurrendo cada pasador a través de varios eslabones, al estar éstas superpuestos.

Además la entalla no está practicada centrada sobre el eje de simetria del eslabón, sino algo desplazada hacia el costado interior con el fin de permitir el labrado de la cara exterior, labrado que consistirá en rebajar dicha superficie y presentar un acabado artistico siempre de menor espesor en los costados de las hileras de eslabones, tanto en los bordes como en la parte central del brazalete, sobre la línea geométrica de coincidencia de las hileras citadas.

Esta mengía de material permitirá la flexión del brazalete



sobre su cara interior, ya que los eslabones prodrán adelantar hacia el exterior sus extremos central o lateral sin rozar con sus inmediatos, precisamente por esta falta de material indicada.

5.- Los pasadores cilíndricos de unión, serán soldados o remachados sus extremos sobre los eslabones en cuyo interior estan colocados, evitando su salida o desprendimiento y por tanto la posible unutilización del brazalete.

10.- Un brazalete al que se hayan aplicado los perfeccionamientos descritos en esta patente podrá quedar rematado con cualquiera de los broches comunes en joyería, no siendo éste motivo de puntualización más detallada.

15.- Como complemento, y para mayor comprensión de lo anteriormente descrito, adjunt'andose una hoja gráfica en la que se ha dibujado, a modo de ejemplo, unarealización práctica de los perfeccionamientos objeto de esta patente, En el resto de la descripción se hará referencia a los diversos puntos indicados en los dibujos,

La Figura 1ª., dibuja un eslabón, elemento básico de formación de cada una de las dos hileras simétricas que forman el brazalete.

20.- La Figura 2ª., muestra una vista en planta de un sector de brazalete, siendo la Figura 3ª., otra vista del mismo sector, pero seccionado, donde podrá apreciarse la disposición de los pasadores de sujeción y articulación.

25.- Las Figuras 4ª y 5ª., son un corte del brazalete mediante el cual se observará el rebaje de material que se efectuará para su acabado artístico. Y finalmente la Figura 6ª., muestra una vista de canto del brazalete, en posición curvada.

30.- El eslabón (7) posee una entalla rectangular (8) desplazada del eje geométrico del mismo, para permitir el labrado del brazalete, mediante una substracción de material señalada con la referencia (9). El pasador cilíndrico (10) une cada eslabón con su contiguo y con sus simétricos a un tiempo quedando sus extremos bien recortados y soldados (11), bien remachados (12) sobre el propio eslabón.



Quando se curva la pulsera, Fig. 6a., el extremo (13) del eslabón (14) se desplaza hacia el exterior, en el sentido del radio de curvatura, no siendo impedido por el eslabón contiguo (15), al haber la falta de material (9), sucediendo lo mismo con el eslabón (15) y su contiguo (16) y así sucesivamente. Es así como el brazalete se adapta a la forma del lugar donde deba ser colocado. Curvatura obtenida por desplazamiento tangencial de un eslabón sobre sus contiguos, pero sin separarse unos de otros, por lo que conservará su aspecto exterior sea cual sea su posición.

5.- Las dimensiones, materiales y formas de los elementos integrantes del brazalete a los cuales se le han aplicado los perfeccionamientos objetos de esta patente, en nada influirán en la esencialidad de la misma, quedando resumida en las reivindicaciones de la siguiente

10.-

NOTA

En resumen, la presente solicitud recaerá sobre las siguientes reivindicaciones.

15.- 1ª.- Perfeccionamientos introducidos en la fabricación de brazaletes de joyería, caracterizados por la adopción de unos elementos primarios cuya adaptación y complemento ofrecerá la posibilidad de adaptarse a la curvatura cónica del lugar donde deba ser colocado, sin desfiguración de la cara externa del citado brazalete, consistiendo los elementos designados en una serie de eslabones rectangulares yuxtapuestos parcialmente unos a otros y en dos hileras simétricas de inclinación opuesta, unidos entre sí por unos pasadores cilíndricos dispuestos a través de la entalla que posee cada eslabón y que atraviesan las dos hileras de ellos.

20.- 2ª.- Perfeccionamientos introducidos en la fabricación de brazaletes de joyería, caracterizados porque las entallas que poseen los eslabones de la anterior reivindicación, estarán algo desplazada del eje geométrico del mismo, hacia el interior con relación a la cara de flexión del brazalete, presentando así el eslabón una mayor superficie al exterior que permitirá el labrado as-

25.-

30.-



308061

tístico del mismo, para ofrecer el brazalete un aspecto y acabado adecuado a su función consistiendo el citado labrado en un rebaje de material, bien hacia la zona del eje de simetría de las dos hileras de eslabones, bien hacia los bordes de los mismos y del brazalete.

5.- 3a.- Perfeccionamientos introducidos en la fabricación de brazaletes de joyería, caracterizados porque el rebaje de material permitirá el doblado del brazalete, al poder los eslabones adelantar sus extremos central o laterales sin rozar con sus inmediatos, y así adaptarse a la forma del lugar donde será colocado, consistiendo pues el doblado del brazalete en un desplazamiento tangencial de cada eslabón sobre su contiguo, sin separarse uno del otro por lo que la cara exterior del mismo conservará inalterable su aspecto artístico.

10.- 4a.- Perfeccionamientos introducidos en la fabricación de brazaletes de joyería, caracterizados porque los extremos de los pasadores cilíndricos se remacharán o soldarán sobre sus respectivos eslabones, evitando el despreñamiento de los mismos.

15.- 5a.- PERFECCIONAMIENTOS INTRODUCIDOS EN LA FABRICACION DE BRAZALETES DE JOYERIA.

20.- Según se describe en la presente memoria que consta de cinco hojas escritas a máquina por una sola cara y dibujos.

Madrid a 12 de enero de 1965

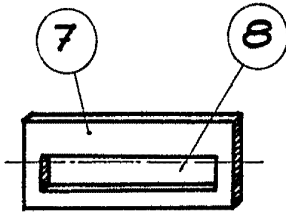


FIG. 1

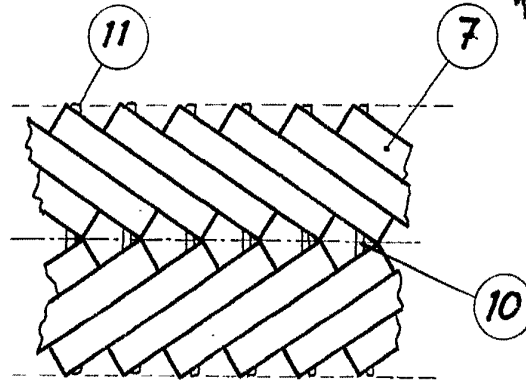


FIG. 2

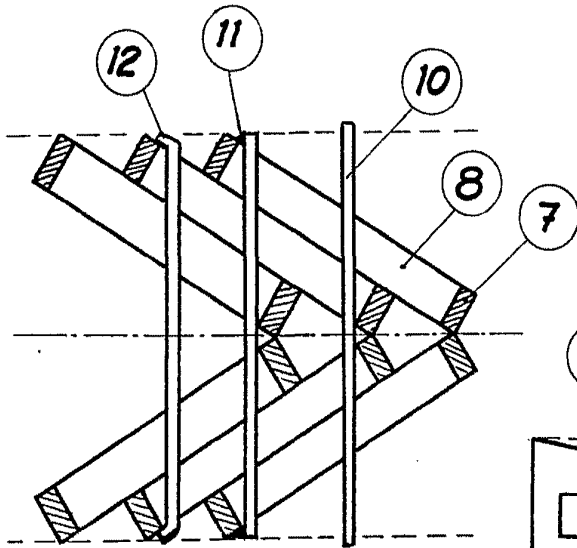


FIG. 3

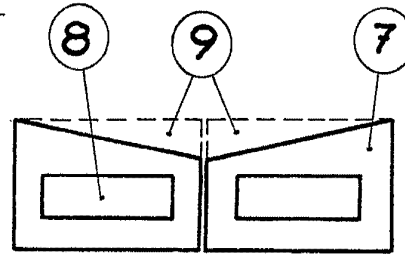


FIG. 4

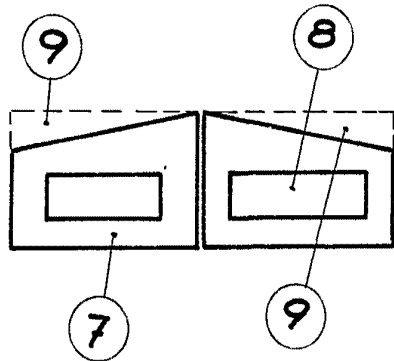
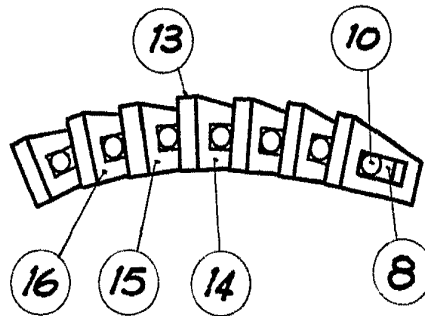


FIG. 5



Escala variable
12 ENE. 1965